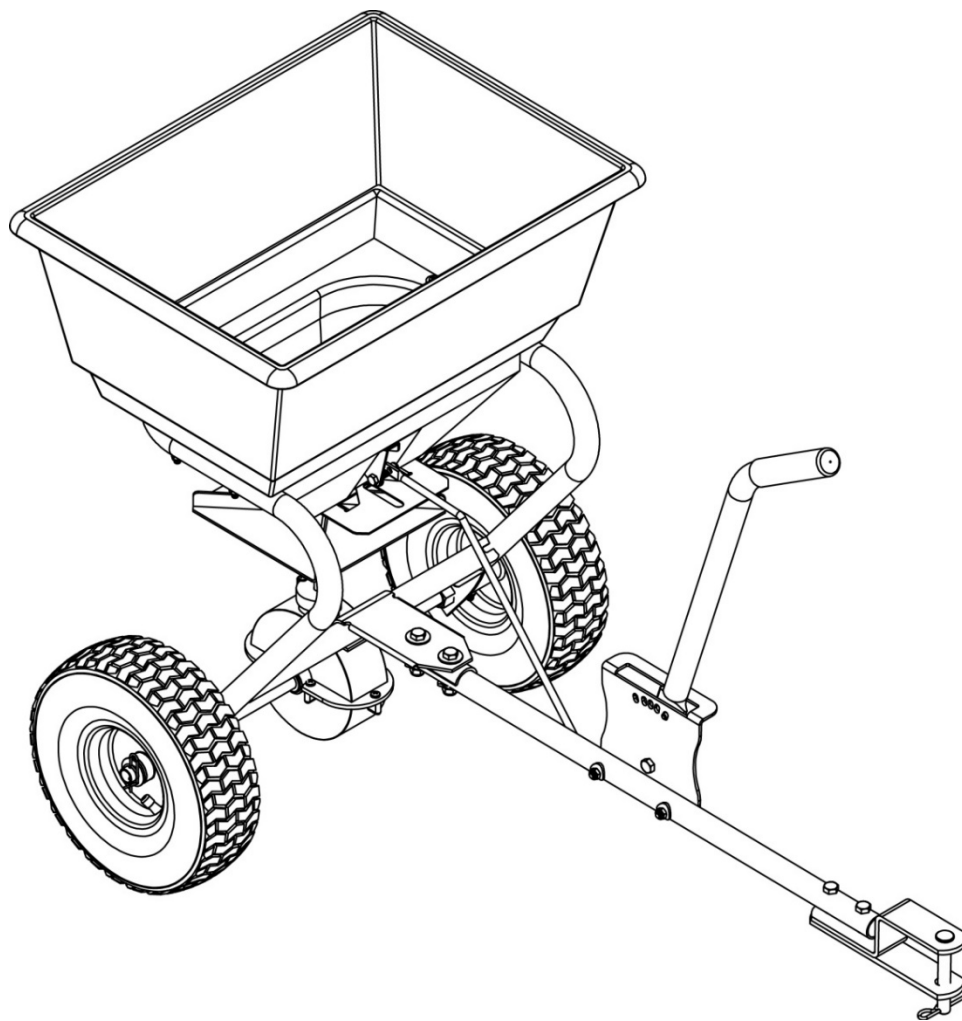


REMORQUE DE SEMIS POUR TRACTEUR DE GAZON

ATS60



MILLASUR[®]

Millasur, SL.
Rúa Eduardo Pondal, nº 23 - Ind. Pol. Sigüeiro
15688 - Oroso - La Corogne - 981 696465 www.millasur.com

FR



ANOVA vous félicite d'avoir choisi l'un de nos produits et vous garantit l'assistance et la coopération qui ont toujours distingué notre marque au fil du temps.

Cette machine est conçue pour durer de nombreuses années et être très utile si elle est utilisée conformément aux instructions contenues dans le manuel d'utilisation. Nous vous recommandons donc de lire attentivement ce manuel d'instructions et de suivre toutes nos recommandations.

Pour plus d'informations ou des questions, vous pouvez nous contacter via nos supports Web tels que www.anova.es et www.millasur.com

INFORMATIONS SUR CE MANUEL

Faites attention aux informations fournies dans ce manuel et sur la machine pour votre sécurité et celle des autres.

- Ce manuel contient des instructions d'utilisation et d'entretien.
- Emportez ce manuel avec vous lorsque vous travaillez avec la machine.
- Le contenu est correct au moment de l'impression.
- Les droits d'apporter des modifications sont réservés à tout moment sans affecter nos responsabilités légales.
- Ce manuel est considéré comme faisant partie intégrante du produit et doit rester avec celui-ci en cas de prêt ou de revente.
- Demandez à votre revendeur un nouveau manuel en cas de perte ou de dommage.

LIRE ATTENTIVEMENT CE MANUEL AVANT D'UTILISER LA MACHINE

Pour vous assurer que votre machine fournit les meilleurs résultats, veuillez lire attentivement les consignes d'utilisation et de sécurité avant de l'utiliser.

AUTRES AVERTISSEMENTS :

Une utilisation incorrecte peut endommager la machine ou d'autres objets. L'adaptation de la machine à de nouvelles exigences techniques peut entraîner des différences entre le contenu de ce manuel et le produit acheté.

Lisez et suivez toutes les instructions de ce manuel. Le non-respect de ces instructions peut entraîner des blessures graves.

■ Teneur

- 1. Avertissements de sécurité et règles générales**
- 2. Données techniques**
- 3. Composants et pièces de l'accessoire ATS60**
- 4. Instructions de montage**
- 5. Entretien et stockage**
- 6. Environnement**
- 7. Vue éclatée**
- 8. Déclaration de conformité CE**

1. Avertissements de sécurité et règles générales

Veillez lire attentivement ce manuel avant d'utiliser la remorque de semis pour la tondeuse autoportée.

L'opérateur doit lire et comprendre toutes les informations de sécurité et d'avertissement, les instructions de démarrage, les instructions d'entretien et de stockage avant d'utiliser cet équipement. Ne pas utiliser et entretenir correctement ce produit peut entraîner des blessures graves pour l'opérateur et les personnes se trouvant à proximité.

Avertissements de fonctionnement

- Lisez le manuel du propriétaire du véhicule de remorquage et les règles de sécurité du véhicule de remorquage. Sachez comment utiliser votre tracteur avant d'utiliser l'épandeur tracté.
- Lisez les instructions et les précautions sur l'étiquette des produits chimiques pour la manipulation et l'application des produits chimiques achetés pour l'épandage.
- Portez une protection des yeux et des mains lors de la manipulation et de l'application de produits chimiques pour la pelouse ou le jardin.
- N'utilisez jamais le tracteur et l'accessoire d'épandage sans porter de chaussures solides et ne laissez personne monter ou s'asseoir sur le cadre de l'accessoire d'épandeur.
- Ne laissez jamais les enfants utiliser le tracteur ou l'accessoire d'épandage et ne laissez pas les adultes les utiliser sans instructions appropriées.
- Commencez toujours avec la transmission en première (basse) vitesse et le moteur en petite vitesse, en augmentant progressivement la vitesse selon les conditions.
- Lors du remorquage de l'épandeur, ne conduisez pas trop près d'un ruisseau ou d'un fossé et soyez attentif aux trous et autres dangers qui pourraient vous faire perdre le contrôle de l'épandeur et du tracteur.
- Avant de conduire le véhicule sur une pente (colline), vérifiez les règles de sécurité dans le manuel du propriétaire du véhicule.
- Ne remorquez qu'avec les véhicules recommandés (tracteurs de pelouse/de jardin et VTT).
- Ne transportez à aucun moment des passagers assis ou debout sur le rouleau à gazon.
- Ne laissez pas les enfants jouer, se tenir debout ou grimper sur l'épandeur.
- Ne pas dépasser la capacité nominale de 125 lb
- Remplacez ou réparez immédiatement les pièces endommagées ou usées.
- Pour éviter les blessures et/ou les dommages matériels, ne dépassez pas 5 MPH.
- Inspectez l'épandeur avant utilisation pour vous assurer qu'il est en bon état de fonctionnement.

- TOUJOURS garder les mains et les pieds éloignés des pièces mobiles lors de l'utilisation de l'équipement.
- Ne pas utiliser si l'épandeur est endommagé ou usé, car cela peut causer des blessures à l'opérateur ou aux personnes se trouvant à proximité.
- Assurez-vous que l'épandeur est sécurisé et verrouillé dans l'attelage de véhicule approuvé avant de l'utiliser.
- N'ajoutez jamais de matériau à l'épandeur à moins qu'il ne soit connecté au tracteur.

Risques de coupure et d'écrasement

- Gardez toujours les mains et les pieds éloignés des pièces mobiles lors de l'utilisation de l'équipement.
- Toujours dégager et garder la zone de travail propre pendant l'utilisation.
- Portez toujours un équipement de sécurité, des lunettes de protection, des vêtements appropriés, des gants et des bottes de travail lors de l'utilisation de l'équipement.



Avertissement

Les avertissements, mises en garde et instructions décrits dans ce manuel d'instructions ne peuvent pas couvrir toutes les conditions ou situations possibles pouvant survenir. Le bon sens et la prudence sont des facteurs qui doivent être présents à tout moment.

assemblage requis

Ce produit nécessite un assemblage avant utilisation. Voir la section "Montage" pour plus d'informations.

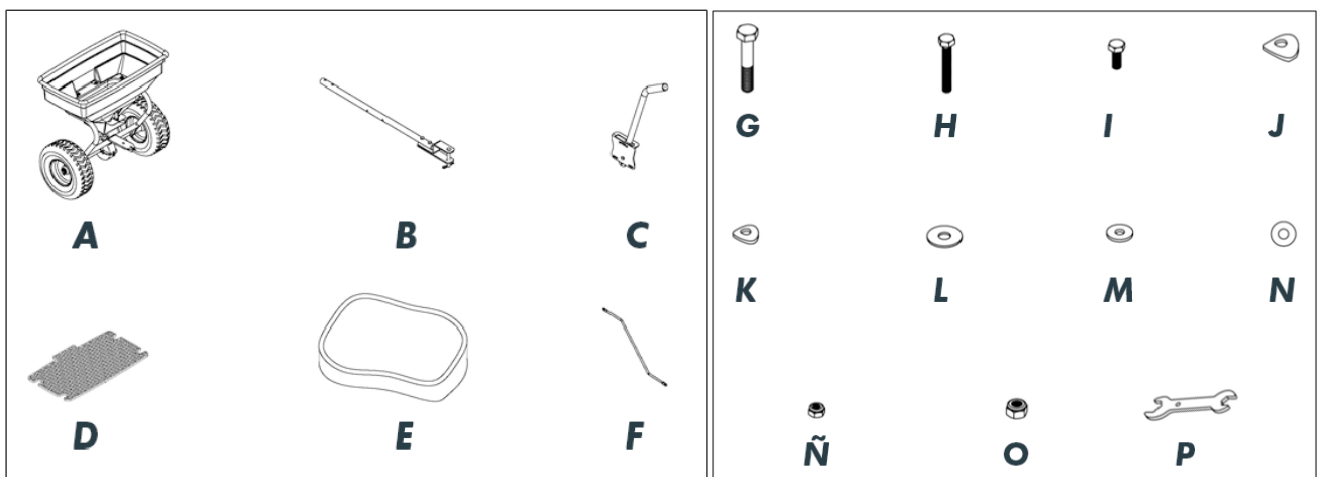
Définitions des mots d'avertissement de danger

		C'est le symbole d'alerte de sécurité. Il est utilisé pour vous avertir des risques potentiels de blessures corporelles. Respectez tous les messages de sécurité qui suivent ce symbole pour éviter des blessures ou la mort.
	DANGER	Danger - Indique une situation de danger imminent qui, si elle n'est pas évitée, entraînera la mort ou des blessures graves.
	ATTENTION	Avertissement : indique une situation potentiellement dangereuse qui, si elle n'est pas évitée, pourrait entraîner la mort ou des blessures graves.
	AVERTIR	Attention : indique une situation potentiellement dangereuse qui, si elle n'est pas évitée, peut entraîner des blessures mineures ou modérées.
	AVERTIR	Attention : Sans le symbole d'alerte de sécurité indique une situation potentiellement dangereuse qui, si elle n'est pas évitée, pourrait entraîner des dommages matériels.

2. Données techniques

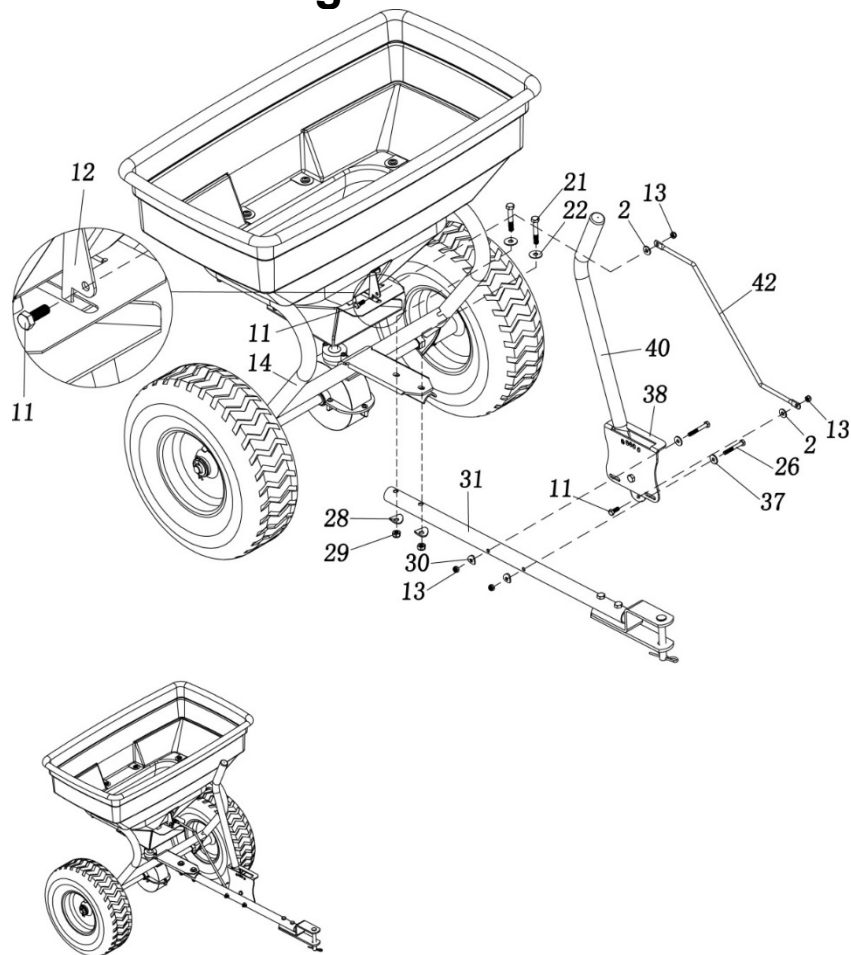
Partie	La description
Capacité	125LB / 60L
Dimensions de la trémie	29-1 / 2 po x 16-1 / 2 po x 13-2 / 5 po. (75x42x34cm)
Longueur de la barre de remorquage	29-1 / 8in. (74cm)
Poids net	38,36 lb / 17,4 kg
Taille globale	107x76,7x77cm 42-1/8 pouces x 30-1/4 pouces 30-3/8 pouces
Diamètre de la roue	14-1 / 4in. (36cm)
Largeur de roue	5-1/8 pouces (13cm)

3. Composants et pièces de l'accessoire ATS60



Partie	Quantité	La description
A	1	Ensemble de remorque
B	1	Barre de remorquage
C	1	Plaque de jauge
ré	1	Écran de trémie
ET	1	Housse de pluie
F	1	Tige réglable
g	2	Boulon hexagonal M8x50
H	2	Boulon hexagonal M6x45
je	2	Boulon hexagonal M6x16
J	2	Rondelle à arc Ø8,5xØ24
K	2	Rondelle d'arc Ø6,5xØ18
L	2	Rondelle plate Ø8 large
M	2	Rondelle plate large Ø6
N	2	Rondelle en nylon
??	4	Écrou de blocage M6
OU	2	Écrou de blocage M8
P	2	Clé 10mmx13mm (x1) Clé 10mmx14mm (x1)

4. Instructions de montage



Étape 1:

- Attachez la barre de remorquage (# 31) à l'assemblage du tube du cadre (# 14) à l'aide d'un boulon hexagonal M8x50 (# 21), d'une grande rondelle plate Ø8 (# 22), d'une rondelle arquée Ø8,5x Ø24 (# 28) et d'un écrou de blocage M8 (# 29).

Étape 2:

- Fixez la plaque de mesure (# 38) à la barre de remorquage (# 31) à l'aide d'un boulon hexagonal M6x45 (# 26), d'une grande rondelle plate Ø6 (# 37), d'une rondelle arquée Ø6,5x Ø18 (# 30) et d'une M6 contre-écrou (# 13). Ne serrez pas les écrous.

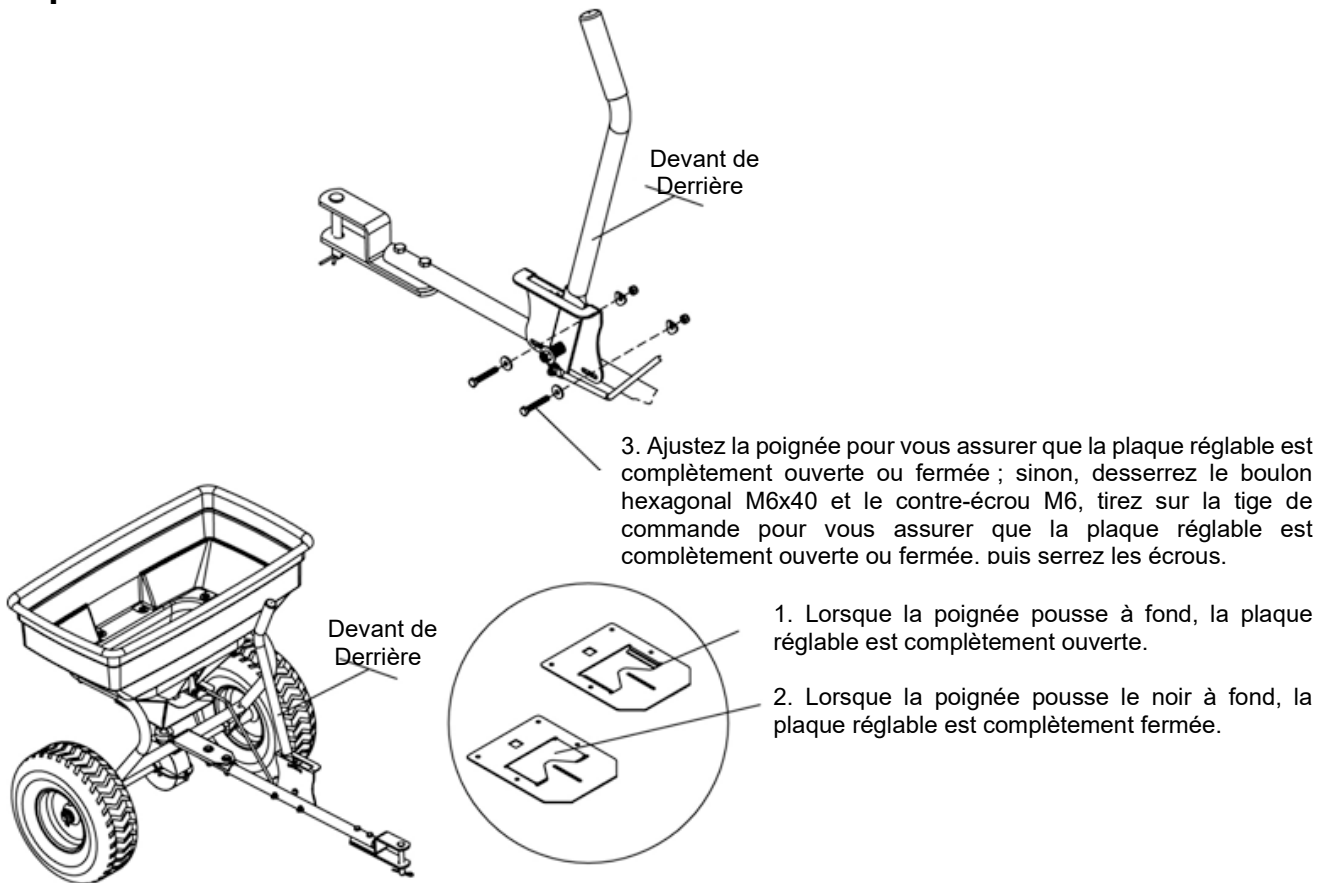
Étape 3:

- Attachez l'extrémité supérieure de la tige réglable (n° 42) à la plaque de fixation pour tige réglable (n° 12) à l'aide du boulon hexagonal M6x16 (n° 11), de la rondelle en nylon (n° 2) et de l'écrou de blocage M6 (n° 13). Après avoir serré le contre-écrou, tournez 1/2 cercle en arrière.

Étape 4:

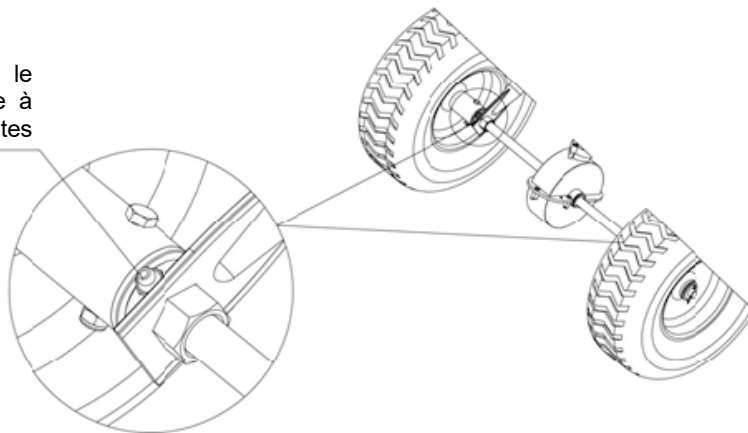
- Attachez l'extrémité inférieure de la tige réglable (# 42) à la poignée (# 40) à l'aide d'un boulon hexagonal M6x16 (# 11), d'une rondelle en nylon (# 2) et d'un écrou de blocage M6 (# 13). Après avoir serré le contre-écrou, tournez 1/2 cercle en arrière. Ajustez la plaque de réglage comme requis ci-dessus, puis serrez tous les boulons et écrous.

Étape 5 :



Étape 6 :

Lubrifiez l'axe de roue et le moyeu avec de la graisse à travers les graisseurs toutes les 20 heures.



5. Entretien et stockage



Avertissement

Un entretien et un stockage inappropriés de la balayeuse peuvent annuler votre garantie.

Maintenance

- Après chaque utilisation, nettoyez le matériel dans la trémie.
- Rincer / sécher l'intérieur et l'extérieur de l'épandeur après chaque utilisation.
- Avant l'utilisation, assurez-vous que les pneus sont à la pression recommandée.
- Vérifiez périodiquement tous les soutiens-gorge pour voir s'ils sont serrés.

- Nettoyer annuellement et lubrifier légèrement les pièces.
- Utilisez une peinture en aérosol brillante pour retoucher les surfaces métalliques peintes rayées ou usées.
- Ne dépassez jamais la capacité de charge nominale de 125 livres, car cela endommagerait l'épandeur.



Important

Si une pièce doit être remplacée, n'utilisez que des pièces conformes aux spécifications du fabricant. Les pièces de rechange qui ne répondent pas aux spécifications peuvent entraîner un risque pour la sécurité ou de mauvaises performances.

Remarque : pour retirer la roue, utilisez un tournevis pour retirer le capuchon de moyeu, retirez le contre-écrou et la rondelle.

Espace de rangement

- Ne laissez jamais de matériau dans la trémie pendant de longues périodes.
- Avant de le ranger, assurez-vous que l'épandeur est propre et sec pour des années de service sans problème.
- Entreposer à l'intérieur ou dans un endroit abrité pendant les intempéries et les mois d'hiver.



Avertissement

Maintenez toujours la bonne pression des pneus. Ne pas surgonfler ou sous-gonfler les pneus, car cela pourrait entraîner des blessures graves. Gardez toujours les pneus à 25 PSI.

6. Environnement



Protéger l'environnement. Recyclez l'huile utilisée par cette machine en l'apportant à un centre de recyclage. Ne pas verser d'huile usagée dans les égouts, les terres, les rivières, les lacs ou les mers.



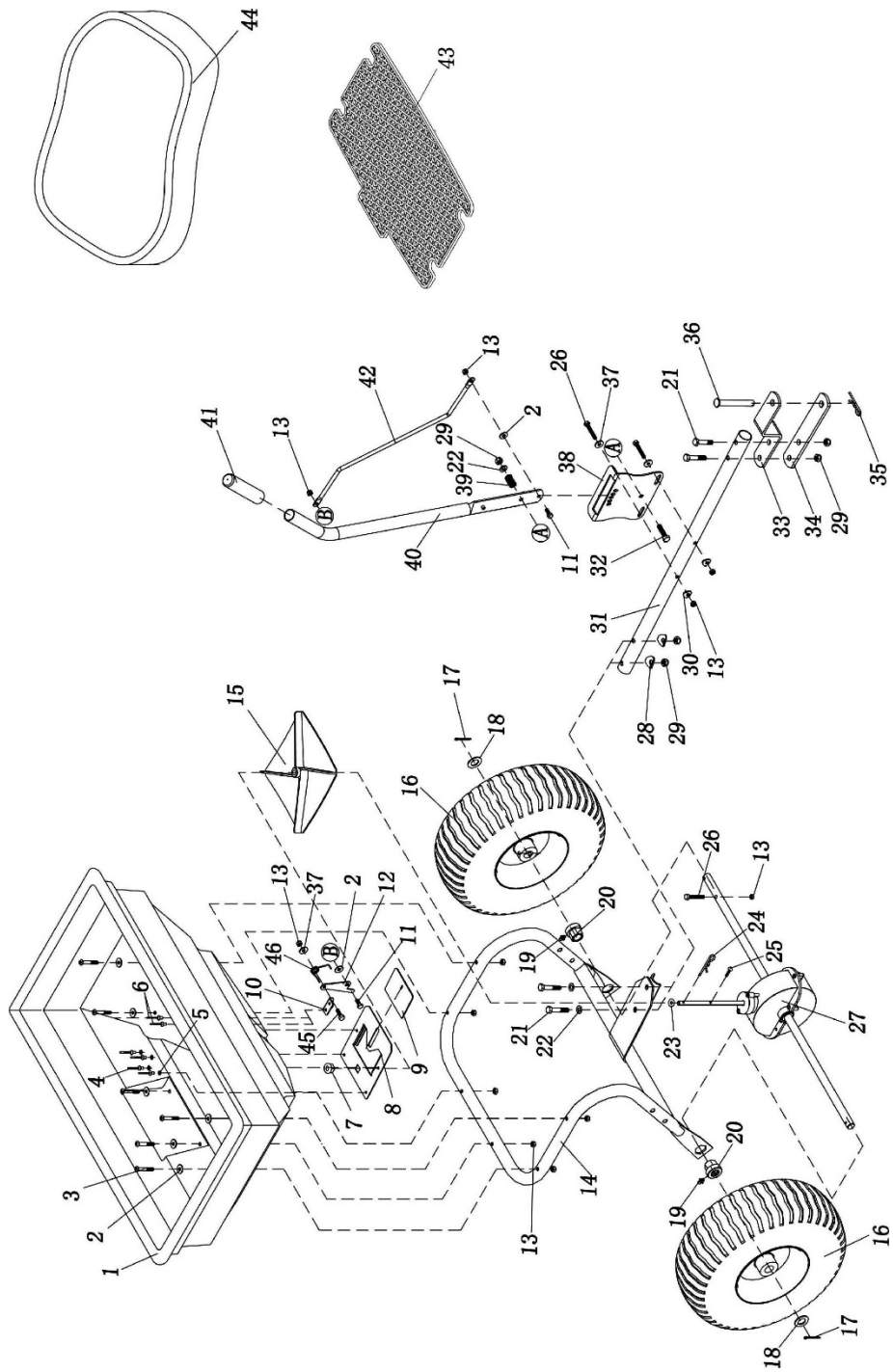
Éliminez votre machine dans le respect de l'environnement. Nous ne devons pas jeter les machines avec les ordures ménagères. Ses composants plastiques et métalliques peuvent être classés selon leur nature et recyclés.

Les matériaux utilisés pour emballer cette machine sont recyclables. Veuillez ne pas jeter l'emballage dans les ordures ménagères. Déposer ces colis dans un point de collecte officiel des déchets.

7. Vue éclatée

ALNOVA

ATS60



8. Déclaration de conformité CE

SOCIÉTÉ DE DISTRIBUTION

MILLASUR, SL
RUA EDUARDO PONDAL, N° 23 PISIGÜEIRO
15688 OROSO - LA CORUA
ESPAGNE



ALNOVA

DÉCLARATION DE CONFORMITÉ CE

Conformément aux différentes directives CE, il est confirmé que, en raison de sa conception et de sa construction, et selon le marquage CE imprimé par le fabricant sur celle-ci, la machine identifiée dans ce document est conforme aux exigences pertinentes et fondamentales en matière de santé et sécurité des directives CE précitées. Cette déclaration valide le produit pour afficher le symbole CE.

Dans le cas où la machine est modifiée et que cette modification n'est pas approuvée par le constructeur et communiquée au distributeur, cette déclaration perdra sa valeur et sa validité.

Nom de la machine: **REMORQUE DE SEMOIR POUR TRACTEUR DE GAZON**

Modèle : ATS60

Norme reconnue et approuvée à laquelle il se conforme :

Directif 2006/42/CE

Testé selon les normes :

EN ISO 12100 : 2010

Sceau de la société

MILLASUR, S.L.U.

Rúa Eduardo Pondal,23 - Pol.EMP..Sigüeiro
15688-Oroso-A Coruña

Tel.(+34) 981 69 64 65 - Fax (+34) 981 69 08 61

e-mail: millasur@millasur.com

CIF: B-15 749 922

09/04/2021