

Anleitung – Benutzerhandbuch

**BATTERIE-SCHNEIDESCHERE**

**TPB3003**



**MILLASUR**

Millasur, SL.  
Rúa Eduardo Pondal, Nr. 23 – Pol. Ind. Sigüeiro  
15688 – Oroso – A Coruña 981 696465 [www.millasur.com](http://www.millasur.com)



**ANOVA** Wir danken Ihnen, dass Sie sich für eines unserer Produkte entschieden haben und garantieren die Unterstützung und Zusammenarbeit, die unsere Marke seit jeher auszeichnet. Diese Maschine ist für eine langjährige Lebensdauer und einen hohen Nutzen ausgelegt, wenn sie gemäß den Anweisungen in der Bedienungsanleitung verwendet wird. Wir empfehlen Ihnen daher, diese Bedienungsanleitung sorgfältig zu lesen und alle unsere Empfehlungen zu befolgen. Für weitere Informationen oder Fragen können Sie uns über unsere Web-Supports wie [www.anovamaquinaria.com](http://www.anovamaquinaria.com) kontaktieren.

## **INFORMATIONEN ZU DIESEM HANDBUCH**

Bitte beachten Sie zu Ihrer eigenen Sicherheit und der Sicherheit anderer die Informationen in dieser Anleitung und auf dem Gerät.

- Dieses Handbuch enthält Anweisungen zur Verwendung und Wartung.
- Nehmen Sie dieses Handbuch mit, wenn Sie an der Maschine arbeiten.
- Der Inhalt ist zum Zeitpunkt der Drucklegung korrekt.
- Sie behalten sich das Recht vor, jederzeit Änderungen vorzunehmen, ohne dass dadurch unsere rechtlichen Verpflichtungen berührt werden.
- Dieses Handbuch gilt als integraler Bestandteil des Produkts und muss im Falle einer Ausleihe oder eines Weiterverkaufs bei diesem verbleiben.
- Bei Verlust oder Beschädigung bitten Sie Ihren Händler um ein neues Handbuch.

## **LESEN SIE DIESES HANDBUCH SORGFÄLTIG DURCH, BEVOR SIE DIE MASCHINE VERWENDEN**



Um sicherzustellen, dass Ihr Gerät die besten Ergebnisse liefert, lesen Sie bitte die Nutzungs- und Sicherheitsvorschriften sorgfältig durch, bevor Sie es verwenden.

## **WEITERE WARNHINWEISE:**

Bei unsachgemäßer Verwendung kann es zu Schäden an der Maschine oder anderen Gegenständen kommen.

Durch die Anpassung der Maschine an neue technische Anforderungen kann es zu Abweichungen zwischen dem Inhalt dieser Anleitung und dem gekauften Produkt kommen.

Lesen und befolgen Sie alle Anweisungen in diesem Handbuch. Die Nichtbeachtung dieser Anweisungen kann zu Verletzungen führen.

# Inhalt

1. Artikel in der Box
2. Produktbeschreibung
  - 2.1 Allgemeine Hinweise
  - 2.2 Verwendungszweck
  - 2.3 Technische Daten
  - 2.4 Identifizierung von Teilen
3. Nutzung und Wartung
  - 3.1 Inbetriebnahme
  - 3.2 Anwendungstipps
  - 3.3 Laden des Akkus
  - 3.4 Besondere Aufmerksamkeit
  - 3.5 Schärfen der Klinge
  - 3.6 Klingenwechsel
4. Wartung
  - 4.1 Scherenwartung
  - 4.2 Batteriewartung
5. Sicherheitshinweise
6. Recycling und Umwelt
7. Garantie
8. CE-Zertifikat



# 1. Artikel in der Box

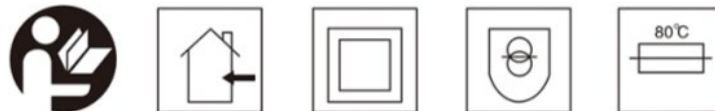
Im Lieferumfang des Werkzeugs sind die folgenden Komponenten enthalten.

1. elektrische Gartenschere
2. Lithiumbatterien x2
3. Ladegerät
4. Werkzeug- und Schmierset



## 2. Produktbeschreibung

### 2.1 Allgemeine Hinweise



1. Lesen Sie die Anweisungen vollständig durch.
2. Das Laden der Batterie sollte nur in geschützten Innenräumen durchgeführt werden.
3. Da es über eine doppelte Isolierung verfügt, ist bei der Handhabung dieses Werkzeugs kein Erdungsanschluss erforderlich.
4. Es wird mit einem Sicherheitsladetransformator geliefert.
5. Sollte es beim Laden des Akkus zu einer Überhitzung kommen, wird der Ladevorgang automatisch abgebrochen.
6. Entsorgen Sie Ladegeräte nicht im Hausmüll.
7. Entsorgen Sie gebrauchte oder beschädigte Batterien nicht im Hausmüll.

### 2.2 Verwendungszweck

Die Gartenschere mit Wulst ist ein Elektrowerkzeug und besteht aus einer feststehenden Klinge, einer beweglichen Schneidklinge, einem Lithium-Akku, angepasstem Ladegerät, Anschlusskabel, Werkzeugtasche und Tragetasche. Die Ladespannung reicht von 110V-240V AC.

Die Hauptanwendung dieser Schere ist das Beschneiden von Ästen an Obstbäumen, die Bearbeitung und Pflege von Obstgärten oder Obstpflanzen wie Weinbergen oder ähnlichem. Dieses Werkzeug erzielt eine hohe Arbeitseffizienz und spart im Vergleich zum herkömmlichen manuellen Beschneiden mit einer mechanischen Schere viel Zeit und Mühe. Die Effizienz ist 8- bis 10-mal höher als beim manuellen Beschneiden. Auch die Schnittqualität und die Schnittgeschwindigkeit sind

dem deutlich überlegentraditioneller manueller Schnitt.

### 2.3 Technische Daten

GRUNDLEGENDE INFORMATIONEN ZU GARTENSCHERE	
Betriebsspannung	Gleichstrom 21 V
Gewicht	1,3 kg (Anschlusskabel nicht im Lieferumfang enthalten)
Batterie	Lithium-Ionen 21V 2Ah
Ladespannung	Wechselstrom 110 V – 240 V
Ladezeit des Akkus	1,5 - 2 Stunden
Arbeitszeit	2 - 3 h (intermittierende Arbeit)

SCHNEIDBEREICHE	
Schnittdurchmesser	40mm
Arbeitstemperaturen	-10 °C -65 °C



Lesen Sie alle Sicherheitshinweise sorgfältig durch. Wenn Sie die Sicherheitshinweise nicht befolgen, kann es zu Stromschlägen, Bränden oder Verbrennungen kommen.



Benutzen Sie die Gartenschere nicht und setzen Sie sie nicht direkt dem Regen aus.



Während Sie mit der Gartenschere arbeiten, schließen Sie die Schneidmesser nicht und manipulieren Sie sie nicht mit Ihren Händen. Achten Sie besonders darauf, dass sich Teile Ihres Körpers in der Nähe scharfer beweglicher Teile befinden.

### 2.4 Identifizierung von Teilen



1. Schneideklinge
2. Schneidmesserhalterung
3. Gang
4. Triggerbetätigung
5. Lithium Batterie
6. Akkuladegerät
7. Ein / Aus Schalter

### 3. Nutzung und Wartung

#### 3.1 Inbetriebnahme

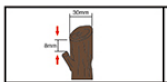
1. Nehmen Sie die Maschine aus der Verpackung. Legen Sie die Lithiumbatterie ein, halten Sie den Netzschalter drei Sekunden lang gedrückt und lassen Sie ihn dann los. Sie sollten zwei Pieptöne hören; Das bedeutet, dass der Akku normal geladen ist.
2. Drücken Sie den Auslöser kontinuierlich und schnell zweimal, um die Klinge automatisch zu öffnen.
3. Bevor Sie mit der Arbeit beginnen, drücken Sie mehrmals den Abzugshebel, um das Messer zu betätigen, und achten Sie auf ungewöhnliche Geräusche oder eine zu schnelle oder zu langsame Arbeitsgeschwindigkeit. Wenn alles normal ist, können Sie mit der Arbeit beginnen.
4. Ausschalten: Drücken Sie den Auslöser und lassen Sie ihn los, nachdem Sie dreimal einen Piepton gehört haben. Die Klinge schließt automatisch.

#### 3.2 Anwendungstipps



Hinweis: (1) Das Gerät kann nach längerem Dauergebrauch überhitzen. Dies ist ein normales Phänomen. Lassen Sie die Maschine eine Weile abkühlen und Sie können sie wieder verwenden, wenn die Temperatur sinkt.

(2) Nach Abschluss der Schnitarbeiten, am Ende der Saison oder wenn Sie die Klinge austauschen und die Klinge entfernen müssen, fügen Sie Schmieröl zur Wartung der Klinge und des Schneidsystems hinzu.



Beginnen Sie beim Beschneiden etwa 8 mm vom Trieb entfernt mit dem Beschneiden; Der maximale Schnittdurchmesser beträgt 30 mm.



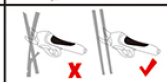
Beschneiden Sie den äußersten Teil des Triebs, um einen Saftverlust der Pflanze zu vermeiden.



Schneiden Sie die Äste nicht zu weit nach hinten am Baum, da dies die Gesundheit der Pflanze beeinträchtigt. Lassen Sie einen kleinen Teil des Zweiges stehen, um Stress für die Pflanze zu vermeiden.



Halten Sie beim Arbeiten mit der Schere Ihre Hände von den Schneidklingen fern und tragen Sie geeignete Handschuhe und Schutzausrüstung.



Entfernen Sie erkrankte Triebe und entfernen Sie trockene Zweige an der Pflanze.

Wenn Sie einen Baum beschneiden, beschneiden Sie jeden Zweig einzeln und schneiden Sie nicht mehrere Zweige gleichzeitig ab.

#### 3.3 Laden des Akkus

Der Akku einer neuen Maschine ist nicht vollständig geladen. Legen Sie vor dem Laden den Akku in das Ladegerät ein und stecken Sie den Stecker des Ladegeräts in die Steckdose. Wie im Bild rechts gezeigt, zeigt die rote Kontrollleuchte an, dass der Akku geladen wird; Die grüne Kontrollleuchte zeigt an, dass der Akku geladen ist. Benutzen Sie die Schere, nachdem der Akku vollständig aufgeladen ist.



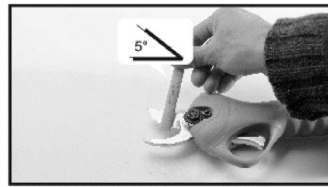
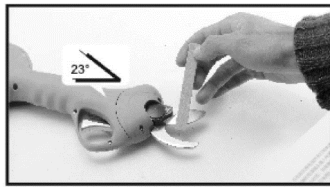
#### 3.4 Besondere Aufmerksamkeit

1. Schalten Sie vor dem Laden den Schalter aus; Während des Ladevorgangs ist es normal, dass sich Ladegerät und Akkus leicht erwärmen.
2. Bei längerer Nichtbenutzung der Akkus sollten diese alle 3 Monate aufgeladen werden, um die Lebensdauer zu erhöhen;

3. Neue Akkus oder Akkus, die längere Zeit nicht verwendet wurden, erreichen ihre maximale Kapazität nach 5 Lade-/Entladezyklen;
4. Laden Sie die Akkus nach mehreren Betriebsminuten nicht wiederholt auf, da dies die Betriebszeit und Wirksamkeit der Akkus beeinträchtigen kann.
5. Verwenden Sie keine beschädigten Akkus und zerlegen Sie das Ladegerät oder die Akkus nicht.
6. Batterien können im Feuer explodieren. Verbrennen Sie niemals Batterien.
7. Laden Sie Akkus nicht im Freien oder in feuchten Umgebungen auf.
8. Mit der allmählichen Abnahme der elektrischen Leistung der Batterie ist es normal, dass sich die Kapazität des Schnittdurchmessers verringert.
9. Verwenden Sie während des Ladevorgangs keine elektrische Gartenschere.

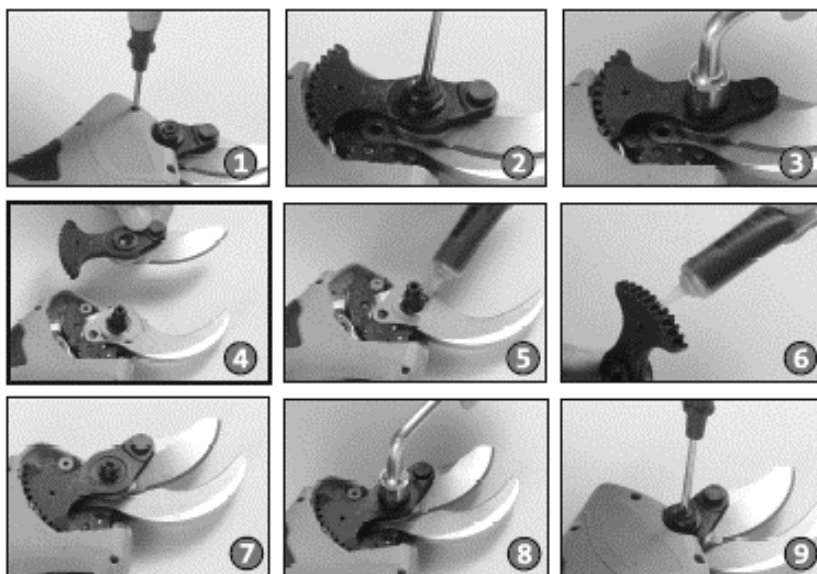
### 3.5 Schärfen der Klinge

1. Schalten Sie die Schere bei geöffneter Klinge aus und entfernen Sie den Akku.
2. Beide Seiten der beweglichen Klinge werden mit einem Schleifstein geschärft, der mit der Klinge einen Schnittwinkel bildet;
3. Nachdem Sie die Klinge geschärft haben, reinigen Sie sie, schließen Sie die Schere an und schalten Sie sie ein, testen Sie, ob sie sich richtig bewegt, und schließen Sie die Klinge für zukünftige Arbeiten.



### 3.6 Klingenwechsel

1. Um Ihre Sicherheit zu gewährleisten, entfernen Sie bitte den Akku, bevor Sie die Klinge anfassen.
2. Ersetzen Sie die Klinge Schritt für Schritt wie unten gezeigt.
3. Reinigen Sie nach dem Austausch die Klinge, schalten Sie die Schere ein und testen Sie, ob alles in Ordnung ist.



1. Entfernen Sie die Schrauben mit einem Schraubendreher und öffnen Sie die Abdeckung.
2. Entfernen Sie die Schrauben des Messermutter-Haltestücks (dieser Schritt ist wichtig).
3. Entfernen Sie die Messermutter.
4. Demontieren Sie den Stift und entfernen Sie die bewegliche Klinge.
5. Entfernen Sie die feststehende Klinge.

Klinge.

6. Beim Austausch der Klingen sollte Schmieröl zwischen die Klingen gegeben werden

7. Ersetzen Sie die Klinge8. Mutter9 einsetzen. Installieren Sie die Sicherungsmutter



Die Stützklinge und die bewegliche Klinge können unabhängig voneinander ausgetauscht werden. Machen Sie sich als Ersatz keine Sorgen über eine zu kleine Öffnung der Klinge. Sobald die Schere wieder mit Strom versorgt wird, stellt sich die normale Öffnungsgröße automatisch wieder ein.

## 4. Wartung

### 4.1 Scherenwartung

1. Schneiden Sie keine Äste außerhalb des Schnittbereichs; Schneiden Sie keine nicht pflanzlichen Materialien wie Metalle, Steine usw. Verwenden Sie keine Klammern oder ähnliches zum Halten der Schere. Tauschen Sie das Schneidmesser immer aus, wenn es abgenutzt oder beschädigt ist.
2. Halten Sie die Schneidausrüstung sauber, wischen Sie die Schere, die Akkus und das Ladegerät mit einem sauberen Tuch (keine ätzenden Reinigungsmittel verwenden!) und einer weichen Bürste oder einem trockenen Tuch ab, um den Staub auf der oberen Schere zu entfernen.
3. Tauchen Sie die Schere, die Akkus und das Ladegerät nicht in Wasser oder andere Flüssigkeiten;
4. Verwenden Sie die Ausrüstung korrekt; Benutzen Sie es nicht mehr, wenn die Schere, die Akkus und/oder das Ladegerät beschädigt sind.
5. Wenn der Schalter die Schere nicht ein- oder ausschalten kann, verwenden Sie die Schere bitte nicht. Es ist gefährlich, die Schere ohne den Schalter richtig zu steuern. Ersetzen und reparieren Sie in diesem Fall immer den Schalter, bevor Sie die Schere erneut verwenden.
6. Stellen Sie sicher, dass der Schalter die Schere ausgeschaltet hält, wenn Sie Zubehör austauschen oder die Gartenschere aufbewahren. Diese vorbeugende Maßnahme verringert das Risiko einer versehentlichen Aktivierung der Schere und einer Verletzung des Benutzers.
7. Schalten Sie die Gartenschere aus, wenn Sie sie nicht verwenden, und bewahren Sie sie außerhalb der Reichweite von Kindern auf. Es ist gefährlich, den Umgang mit einer Gartenschere durch unerfahrene Personen und ungeschulte Benutzer zu gestatten.
8. Wenn Sie eine Gartenschere verwenden, respektieren Sie das Werkzeug und den spezifischen Verwendungszweck, für den es entwickelt wurde. Berücksichtigen Sie die Arbeitsumgebung und die auszuführenden Aufgaben. Bei der Verwendung einer nicht ordnungsgemäß funktionierenden Gartenschere kann es zu Gefahren und Schäden kommen.
9. Entfernen Sie nach dem Gebrauch den Schmutz von der beweglichen Klinge und der Stützklinge, geben Sie Schmieröl oder Motoröl auf den Kontaktteil und sorgen Sie dafür, dass die Klinge eine gute Schärfe behält, um ihre Lebensdauer und den nächsten Einsatz zu verlängern.

### 4.2 Batteriewartung

1. Verwenden Sie den Akku als einzige gültige Stromquelle für Ihre elektrische Gartenschere. Verwenden Sie den Akku nicht als Stromquelle für andere, nicht aufgeführte Elektrowerkzeuge.
2. Laden Sie den Akku nicht bei Temperaturen unter 0 °C oder über 45 °C; Dadurch können der Akku und das Ladegerät beschädigt werden.
3. Stellen Sie sicher, dass der Batterieschalter ausgeschaltet ist, bevor Sie das Netzkabel anschließen. Wenn es geöffnet ist, kann es beim Anschließen an die Schere zu Problemen kommen.
4. Verwenden Sie zum Laden des Akkus ausschließlich das vom Hersteller vorgesehene Ladegerät; Bei Verwendung von Ladegeräten mit unzureichender Wattleistung kann es zu Batteriebränden oder Explosionen kommen.
5. Wenn der Akku nicht verwendet wird, achten Sie darauf, ihn von Metallgegenständen wie



Büroklammern, Münzen, Schlüsseln, Schrauben usw. fernzuhalten, da diese die Ladung des Akkus verkürzen oder eine unbeabsichtigte Entladung oder Brandgefahr verursachen können.

6. Die Batterie nicht zerlegen oder umbauen.
7. Benutzen Sie keine beschädigten oder kurzgeschlossenen Batterien.
8. Legen Sie den Akku nicht auf heiße Oberflächen oder Wärmequellen; Setzen Sie es nicht direkt der Sonne aus.
9. Platzieren Sie den Akku nicht in der Nähe von Feuer oder in Kontakt mit Wasser.
10. Laden Sie den Akku nicht in der Nähe von Feuer oder unter direkter Sonneneinstrahlung auf.
11. Stecken Sie keine Nägel oder andere Gegenstände in die Batterie; Schlagen Sie nicht mit Hämmern darauf, treten Sie nicht darauf und werfen Sie die Batterie nicht vorschnell auf den Boden.
12. Benutzen Sie keine beschädigten oder deformierten Batterien.
13. Batterien nicht direkt anlöten.
14. Laden Sie Batterien nicht umgekehrt auf; Benutzen Sie sie nicht antipolar und entladen Sie sie nicht übermäßig.
15. Schließen Sie den Akku nicht an Ladesteckdosen oder Zigarettenanzünderbuchsen im Auto an.
16. Verwenden Sie den Akku nicht in ungeeigneten oder nicht zugelassenen Geräten.
17. Verbinden Sie nicht mehrere Batterien in einem Netzwerk.
18. Verbinden Sie die Batterie nicht direkt mit anderen Lithiumbatterien.
19. Legen Sie die Batterie nicht in Behälter mit hoher Temperatur oder hohem Druck, wie z. B. Mikrowellen usw.
20. Verwenden Sie keine Batterien, aus denen Flüssigkeit austritt.
21. Erlauben Sie Kindern keinen Zugriff auf die Batterie.
22. Benutzen oder platzieren Sie die Batterie nicht direkt unter dem Einfluss der Sonne (oder in Autos unter direkter Sonneneinstrahlung); kann zu Überhitzung und einem Brand der Batterie führen; oder seinen Lebenszyklus ohne weiteres verkürzen.
23. Verwenden Sie den Akku nicht an Orten, die statischer Energie (+64 V) ausgesetzt sind.
24. Wenn Sie den Akku zum ersten Mal verwenden, verwenden Sie ihn nicht weiter und geben Sie ihn an Ihr Verkaufszentrum zurück, wenn: Korrosion vorliegt, unangenehme Gerüche wahrgenommen werden oder andere seltsame Phänomene auftreten.
25. Wenn die Flüssigkeit des internen Akkus auf Ihre Haut oder Kleidung ausläuft, waschen Sie diese sofort mit reichlich Wasser.
26. Wenn die Schere längere Zeit gelagert werden soll, laden Sie den Akku vor der Lagerung vollständig auf.

## 5. Sicherheitshinweise

**AUFMERKSAMKEIT-** Bitte lesen Sie diese Anleitung sorgfältig durch, um Schäden wie Stromschlag, Feuer oder andere schwere Schäden zu vermeiden.

### Standort:

1. Arbeiten Sie in sauberen, übersichtlichen Bereichen. Arbeiten Sie in hellen Bereichen. Dunkle oder unordentliche Arbeitsplätze können zu Unfällen führen.
2. Benutzen Sie die Schere nicht an Orten, an denen die Gefahr von Feuer, Explosion oder Feuchtigkeit besteht.
3. Vermeiden Sie Ablenkungen bei der Arbeit und bitten Sie Kinder oder Passanten, den Arbeitsbereich zu verlassen, um Unterhaltungen zu vermeiden.

### Elektrizität:

1. Der Stromstecker am Akku und der Stecker an der Schere sollten problemlos passen; Schließen Sie stattdessen keinen anderen Stecker an.
2. Setzen Sie die Schere oder den Akku weder Regen noch sehr feuchter Umgebung aus. Wasser oder andere Flüssigkeiten können das Risiko eines Stromschlags oder einer Beschädigung anderer elektrischer Geräte erhöhen.

3. Wenden Sie keine Gewalt an den Anschlusskabeln an. Benutzen Sie Netzkabel nicht als Seile oder Punkte, um das Werkzeug direkt zu ziehen oder zu halten. Ziehen Sie nicht am Kabel, um die Anschlüsse zu lösen. Halten Sie die Schere und ihre Kabel von Wärmequellen, Ölen, scharfen Kanten oder beweglichen Teilen fern. Benutzen Sie das Ladegerät nicht, wenn das Netzkabel oder der Stecker beschädigt ist.

#### **Personal:**

1. Bleiben Sie wachsam: Achten Sie bei der Verwendung der Schere auf die Elemente, die sich in Ihrem Arbeitsbereich befinden können. Benutzen Sie die Schere nicht, wenn Sie müde sind oder unter dem Einfluss von Medikamenten oder Drogen stehen, die Ihre Fähigkeiten beeinträchtigen. Jede Ablenkung kann ernsthaften Schaden anrichten.
2. Verwenden Sie Schutzausrüstung und tragen Sie immer eine Schutzbrille, eine Staubmaske, rutschfestes Schuhwerk und einen Schutzhelm. Verwenden Sie jeden Artikel unter den ordnungsgemäßen Nutzungsbedingungen, um das Risiko von Unfällen zu verringern.
3. Entfernen Sie vor dem Anschließen der Gartenschere alle Werkzeuge, die Sie zur Einstellung oder Wartung verwendet haben. Vermeiden Sie den Kontakt der Schere mit Teilen, die zu Unfällen führen könnten.
4. Überstrecken Sie beim Arbeiten Ihre Arme nicht und arbeiten Sie in einer stabilen und bequemen Position; Fassen Sie die elektrische Schere nicht direkt mit den Händen an. Stellen Sie sicher, dass sich im Arbeitsbereich keine anderen Materialien befinden, die beim Beschneiden beschädigt werden könnten, wie z. B. Stromkabel, Drähte usw.; und behalten Sie eine ausgeglichene Position bei, um im Falle eines Unfalls oder Sturzes eine gute Reaktion zu gewährleisten.
5. Kleiden Sie sich angemessen für die auszuführende Arbeit: Tragen Sie keine zu lockere Kleidung, da sonst die Gefahr besteht, dass sie sich an der Schere oder anderen Bäumen verfängt, was zu Unbehagen oder Unsicherheit führt. Halten Sie Haare, Kleidung und Ärmel vom Schnittbereich der Schere fern.

#### **Allgemein:**

1. Wenn Sie keine Äste haben, die von der Schere geschnitten werden müssen, lassen Sie den Auslöser los und lassen Sie die Schere in der geöffneten Position.
2. Wenn die Äste sehr hart sind, lassen Sie den Auslöser los und die Klinge kehrt in die geöffnete Position zurück, um den Schnitt an einer anderen Stelle zu versuchen.
3. Wenn der Akku nicht normal geladen wird, prüfen Sie zunächst, ob das Ladegerät für den Akku geeignet ist, und prüfen Sie dann, ob die Ladespannung für den Akku geeignet ist.
4. Bei elektrischen oder mechanischen Schäden schalten Sie den Akku sofort aus.
5. Wenn die Batterie ausläuft; Berühren Sie die Flüssigkeit auf keinen Fall; Bei Kontakt mit der Flüssigkeit sofort mit viel Wasser abwaschen; Wenn Flüssigkeit in Ihre Augen gelangt, suchen Sie sofort einen Arzt auf und spülen Sie es mit viel Wasser aus.

## **6. Recycling und Umwelt**



Wenn Ihr Gerät nach längerem Gebrauch ausgetauscht werden muss, werfen Sie es nicht in den Hausmüll, sondern entsorgen Sie es umweltgerecht und gemäß den örtlichen gesetzlichen Bestimmungen.

## **7. Garantie**

Für dieses Produkt gilt gemäß den gesetzlichen Bestimmungen eine Garantie von 24 Monaten ab Kaufdatum durch den Erstbenutzer.

Diese Garantie deckt alle Material- oder Produktionsfehler ab. Sie umfasst nicht Mängel an normalen Verschleißteilen wie Lagern, Bürsten, Kabeln, Steckern oder anderem Zubehör wie Bohrern, Bits, Sägeblättern usw., Schäden oder Mängel, die auf Missbrauch zurückzuführen sind. Unfälle oder Änderungen am Produkt; noch die Kosten für den Transport zum technischen Service,

falls zutreffend.

Wir behalten uns das Recht vor, jegliche Reklamation abzulehnen, wenn der Kauf nicht überprüft werden kann oder wenn klar ist, dass das Produkt nicht ordnungsgemäß gewartet wurde. (Lüftungsschlitze sauber, Kohlebürsten regelmäßig gewartet, Schärfe der Schneidmesser, Reinigungs- und Schmierzustand usw.)

Ihre Kaufrechnung muss als Nachweis des Kaufdatums und der Inanspruchnahme der entsprechenden Garantie aufbewahrt werden.

Ihr Werkzeug muss unzerlegt und in akzeptablem, sauberem Zustand in der Originalverpackung (sofern für das Gerät zutreffend) an Ihren Händler zurückgegeben werden, zusammen mit Ihrem Kaufbeleg für jegliche Art von Reklamation oder Vorfall.

The logo for ALNOVA, featuring the brand name in a bold, italicized, sans-serif font. The letters are grey with a white outline, and a registered trademark symbol (®) is located at the top right of the 'A'.

VERTRIEBSGESELLSCHAFT

MILLASUR, SL  
RUA EDUARDO PONDAL, Nr. 23 PISIGÜEIRO  
15688 OROSO - A CORUÑA  
SPANIEN



**EG-KONFORMITÄTSERKLÄRUNG**

In Übereinstimmung mit den verschiedenen CE-Richtlinien wird hiermit bestätigt, dass die in diesem Dokument bezeichnete Maschine aufgrund ihrer Konstruktion und Konstruktion sowie gemäß dem vom Hersteller aufgedruckten CE-Zeichen den einschlägigen und grundlegenden Gesundheits- und Sicherheitsanforderungen entspricht. der oben genannten EG-Richtlinien. Diese Erklärung bestätigt, dass das Produkt das CE-Symbol tragen darf.

Im Falle einer Änderung der Maschine und dieser Änderung, die nicht vom Hersteller genehmigt und dem Händler mitgeteilt wurde, verliert diese Erklärung ihren Wert und ihre Gültigkeit.

Maschinenname: BATTERIE-SCHNEIDESCHERE

Modell: **TPB3003**

Anerkannter und genehmigter Standard, dem es entspricht:

**Richtlinie 2006/42/EG / Richtlinie 2014/30/EU / Richtlinie 2014/35/EU**

Firmenstempel

**millasur**  
Rúa Eduardo Pondal, nº 23  
Pol. Ind. Sigüeiro - 15688 Oroso - A Coruña  
Tlf. 981 696465 / Fax. 981 690861

A handwritten signature in black ink, appearing to be 'P. Sigüeiro', is written over a dashed rectangular box.

10.08.2021