

Anweisungen

RLT12VH



ALNOVA®

Millasur, SL.
Rúa Eduardo Pondal, Nr. 23 – Pol. Ind. Sigüeiro
15688 – Oroso – A Coruña 981 696465 www.millasur.com

DE



ANOVA möchte Ihnen zu Ihrer Entscheidung für eines unserer Produkte gratulieren und garantiert Ihnen die Unterstützung und Zusammenarbeit, die unsere Marke seit jeher auszeichnet. Dieses Gerät ist auf eine langjährige Lebensdauer ausgelegt und bietet bei bestimmungsgemäßer Verwendung gemäß der Bedienungsanleitung einen hohen Nutzen. Wir empfehlen Ihnen daher, diese Bedienungsanleitung sorgfältig durchzulesen und alle Empfehlungen zu befolgen. Für weitere Informationen oder Fragen kontaktieren Sie uns bitte über unseren Web-Support, beispielsweise www.anovamaquinaria.com.

INFORMATIONEN ZU DIESEM HANDBUCH

Beachten Sie zu Ihrer Sicherheit und der Sicherheit anderer die Hinweise in dieser Anleitung und auf dem Gerät.

- Dieses Handbuch enthält Anweisungen zur Verwendung und Wartung.
- Nehmen Sie diese Anleitung bei allen Arbeiten mit der Maschine mit.
- Der Inhalt entspricht dem Stand zum Zeitpunkt der Drucklegung.
- Wir behalten uns das Recht vor, jederzeit Änderungen vorzunehmen, ohne dass hierdurch unsere rechtlichen Verpflichtungen berührt werden.
- Dieses Handbuch gilt als integraler Bestandteil des Produkts und muss bei einer Verleihung oder einem Weiterverkauf beim Produkt verbleiben.
- Fordern Sie bei Verlust oder Beschädigung ein neues Handbuch bei Ihrem Händler an.

LESEN SIE DIESES HANDBUCH SORGFÄLTIG DURCH, BEVOR SIE DIE MASCHINE VERWENDEN

Um sicherzustellen, dass Ihr Gerät optimale Ergebnisse liefert, lesen Sie bitte vor der Verwendung die Bedienungs- und Sicherheitshinweise sorgfältig durch.



WEITERE WARNHINWEISE:

Bei unsachgemäßer Handhabung können Schäden an der Maschine oder anderen Gegenständen entstehen.

Durch die Anpassung der Maschine an neue technische Anforderungen kann es zu Abweichungen zwischen dem Inhalt dieser Anleitung und dem des gekauften Produkts kommen.

Lesen und befolgen Sie alle Anweisungen in diesem Handbuch. Die Nichtbeachtung dieser Anweisungen kann zu schweren Verletzungen führen.

INHALT

1. IDENTIFIZIERUNG DER SYMBOLE
2. SICHERHEITSHINWEISE
3. HAUPTMERKMALE DES HOLZBRECHERS
4. VORBEREITUNG DES HOLZBRECHERS
5. VERTIKALE/HORIZONTALE POSITION
6. VERWENDUNG DES HOLZBRECHERS
7. ÖL
8. TRANSPORT
9. LAGERUNG
10. TECHNISCHE DATEN
11. FEHLERBEHEBUNG
12. EXPLOSIONSZEICHNUNG
13. ZERTIFIKAT

1. IDENTIFIZIERUNG DER SYMBOLE

Auf der Maschine sind verschiedene Symbole zu sehen, die Sie vor der Inbetriebnahme des Holzspalters verstehen sollten. Diese Symbole dienen Ihrer Sicherheit und der korrekten Verwendung der Maschinenteile. Bitte beachten Sie alle in dieser Anleitung abgebildeten Symbole und machen Sie sich mit ihnen vertraut.



Lesen Sie vor der Inbetriebnahme der Maschine die Bedienungsanleitung.



GEFAHR. Schalten Sie vor der Durchführung von Reparatur-, Wartungs- oder Reinigungsarbeiten den Motor aus und ziehen Sie das Netzkabel aus der Steckdose.



Gefahr von Schnitten oder Brüchen. Berühren Sie keine Gefahrenbereiche, während sich die Schneidklingen bewegen.



Entfernen Sie die abgeschnittenen Stücke nicht mit den Händen.



Außer dem Maschinenbediener dürfen sich keine anderen Personen im Arbeitsbereich aufhalten. Halten Sie andere Personen und Tiere vom Arbeitsbereich fern (mindestens 5 Meter).



Tragen Sie während der Arbeit einen Gehörschutz, um Ihre Ohren zu schützen.



Tragen Sie einen Gesichtsschutz, um Ihre Augen vor herumfliegenden Splittern zu schützen.



Statten Sie sich mit strapazierfähigen Schutzhandschuhen aus, um sich vor Verletzungen durch Splitter oder scharfe Kanten zu schützen.



Tragen Sie Arbeitsstiefel, um sich vor möglichen Fußverletzungen zu schützen.



Halten Sie Ihren Arbeitsbereich sauber. Unordnung in Ihrem Arbeitsbereich kann zu Schäden und Verletzungen führen.



Öl ist brennbar und kann explodieren. Rauchen Sie nicht und entzünden Sie kein Feuer im Arbeitsbereich.



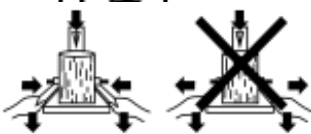
Entsorgen Sie Öl ordnungsgemäß bei einer autorisierten Sammelstelle. Das Entsorgen von Öl auf dem Boden oder in der Kanalisation ist verboten. Wenden Sie sich bei Ölwechseln an Ihren Händler.



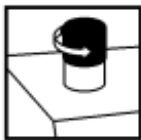
Entfernen oder verändern Sie keine Schutz- oder Sicherheitselemente.



Achten Sie immer auf die Schneidbewegung der Klingen.



Fixieren Sie das zu schneidende Werkstück mit den Spannklemmen der Maschine.



Öffnen Sie die Ölentlüftung, bevor Sie die Maschine in Betrieb nehmen.



Achten Sie auf die richtige Drehrichtung des Motors (siehe Pfeil am Motor). Eine falsche Drehrichtung führt zu einer Beschädigung der Ölpumpe.



Verpackung:

Entsorgen Sie elektrische Komponenten nicht im Hausmüll. Informationen zum Recycling der einzelnen Komponenten erhalten Sie bei Ihrer örtlichen Wertstoffsammelstelle.

Gemäß der europäischen Richtlinie 2002/96/EG über Elektro- und Elektronik-Altgeräte müssen diese bei einem autorisierten Recyclinghof entsorgt werden. Fragen Sie Ihren Händler nach der richtigen Entsorgungsstelle.



HYDRAULIKSYSTEM

Benutzen Sie die Maschine niemals, wenn Sie Öllecks im System bemerken. Überprüfen Sie die Maschine vor jedem Gebrauch auf Lecks. Halten Sie den Arbeitsbereich und die Maschine sauber und achten Sie darauf, dass kein Öl verschüttet wird. Dies kann zu Stürzen, Abrutschen der Schneidwerkzeuge oder sogar zu Bränden führen.



PHYSIKALISCHE GEFAHREN

Das Spalten von Brennholz birgt körperliche Gefahren. Bedienen Sie die Maschine niemals ohne geeignete Schutzhandschuhe, Sicherheitsschuhe und zugelassenen Augenschutz. Achten Sie auf die entstehenden Holzstücke und vermeiden Sie Schnittverletzungen oder das Blockieren der Maschine. Versuchen Sie niemals, Holzstücke zu spalten, die zu groß oder zu klein für die Leistung der Maschine sind. Halten Sie die Maschine und den Arbeitsbereich beim Spalten von Brennholz sauber. Gehacktes Holz und Späne, die sich um die Maschine herum ansammeln, können gefährlich sein und zu Stürzen führen. Halten Sie Kollegen oder Umstehende fern und lassen Sie niemals Personen, die mit der Maschine nicht vertraut sind oder die Anleitung nicht gelesen haben, den Holzspalter bedienen.

Um zu verhindern, dass die Maschine aus dem Gleichgewicht gerät und umfällt, muss sie auf einer ebenen und festen Fläche aufgestellt werden.

Hinweis: Diese Sicherheitsempfehlungen decken nicht alle möglichen Arbeitssituationen ab, die eine Gefahr darstellen können. Der Benutzer muss seinen gesunden Menschenverstand einsetzen und die Maschine sicher bedienen.

2. SICHERHEITSHINWEISE



VORSICHT: Wie bei allen Maschinen birgt auch die Verwendung dieses Holzspalters gewisse Risiken. Vorsicht und Aufmerksamkeit des Benutzers tragen dazu bei, das Verletzungsrisiko zu verringern. Die Nichtbeachtung der üblichen Vorsichtsmaßnahmen kann zu gefährlichen Situationen und schweren Verletzungen des Bedieners oder zu Schäden an der Maschine führen.

- Lesen Sie die Bedienungsanleitung und machen Sie sich mit ihr vertraut. Informieren Sie sich über die Einsatzmöglichkeiten, Einsatzgrenzen und möglichen Gefahren der Maschine.
- Überprüfen Sie die Maschine auf beschädigte Teile. Überprüfen Sie Schutzvorrichtungen und andere Teile, die beschädigt sein könnten, um die ordnungsgemäße Funktion der Maschine sicherzustellen. Stellen Sie sicher, dass bewegliche Teile unbeschädigt sind und einwandfrei funktionieren. Überprüfen Sie die Befestigung und andere Punkte an der Maschine, die die Leistung beeinträchtigen könnten. Beschädigte Schutzvorrichtungen oder Strukturelemente der Maschine müssen ausgetauscht werden.
- Stellen Sie sicher, dass sich die Schutzvorrichtungen und Seitenstangen in der richtigen Position befinden.
- Tragen Sie immer Gehörschutz, Augenschutz und Handschuhe.
- Entfernen Sie alle Einstellschlüssel, die Sie an der Maschine verwendet haben, bevor Sie sie verwenden.
- Bedienen Sie die Maschine niemals unter dem Einfluss von Medikamenten, Drogen oder Alkohol, die Ihre Kontrollfähigkeit beeinträchtigen könnten.
- Steigen Sie auf keinen Fall auf die Maschine.
- Lassen Sie die Maschine nicht unbeaufsichtigt eingesteckt oder laufen. Schalten Sie die Maschine aus, wenn Sie den Arbeitsbereich verlassen.
- Halten Sie Ihre Hände vom Sägeblatt und den zu schneidenden Werkstücken fern. Berühren Sie niemals die beweglichen Schneidteile der Maschine während des Betriebs.
- Tragen Sie keinen Schmuck oder weite Kleidung, die sich in den beweglichen Teilen der Maschine verfangen könnte.
- Der Pumpendruck darf niemals nach eigenem Ermessen des Benutzers verstellt werden, da sonst sämtliche Garantieansprüche erlöschen.

Spezifische Sicherheitshinweise für den Holzspalter



VORSICHT: Der Einsatz einer so leistungsstarken Maschine kann besondere Gefahren bergen. Achten Sie besonders auf Ihre Sicherheit und die anderer. Befolgen Sie stets die Sicherheitsempfehlungen, um das Risiko von Schäden oder Verletzungen zu verringern.

- Die Maschine darf nur von einer Person bedient werden.
- Versuchen Sie niemals, größere Holzscheite als in dieser Anleitung angegeben zu spalten. Der Holzschneit darf keine Drähte, Bänder oder Metallteile enthalten, da diese die Maschine beschädigen könnten. Der zu spaltende Holzschneit sollte frei von Ästen und flach sein. Schneiden Sie den Holzschneit in Wuchsrichtung. Legen Sie einen Holzschneit NIEMALS senkrecht zur Spaltachse (quer zum Holzschneit), da

dies die Maschine beschädigen könnte.

- Der Holzspalter muss mit beiden Händen bedient werden.
 - Der Holzspalter darf nur von Erwachsenen mit voller Kraft bedient werden.
 - Legen Sie niemals zwei Holzscheite gleichzeitig zum Sägen auf. Dies könnte einen Rückschlag und Verletzungen verursachen.
 - Legen Sie niemals einen neuen Holzscheit in die Maschine, ohne ihn zuvor vollständig gespalten und den alten entfernt zu haben.
 - Während des Maschinenbetriebs muss ein Mindestabstand von 5 Metern zu etwaigen Beobachtern und Tieren eingehalten werden.
 - Spalten Sie extrem harte Holzscheite niemals länger als 5 Sekunden. Heißes Öl unter hohem Druck kann die Maschine beschädigen. Stoppen Sie die Maschine und drehen Sie den Holzscheit um, um es erneut zu versuchen. Lässt sich der Holzscheit immer noch nicht spalten, entsorgen Sie ihn. Seine Härte übersteigt die Kapazität der Maschine, sodass er nicht gespalten werden kann.
 - Lassen Sie die Maschine niemals unbeaufsichtigt laufen. Schalten Sie sie aus und ziehen Sie den Netzstecker, wenn Sie den Arbeitsplatz verlassen.
- Der Benutzer sollte nicht unter dem Einfluss von Alkohol, Drogen oder Medikamenten stehen, die die Aufmerksamkeit oder die Fahrtüchtigkeit beeinträchtigen. Er sollte auch nicht im übermüdeten Zustand arbeiten. Ruhen und arbeiten Sie nur, wenn Sie erfrischt und in guter körperlicher Verfassung sind.
- Verwenden Sie die Maschine nicht in Bereichen mit Gasen, Benzin oder anderen brennbaren Materialien.

3. HAUPTMERKMALE DES HOLZBRECHERS

Transport: Gummiräder ermöglichen einen einfachen Transport des Hammers.

Elektromotor: Stellen Sie sicher, dass die Spannung 230 V beträgt

Hydraulikkolben: Um seine Leistung zu erhalten, ist es wichtig, den Kolbenzylinder sauber und frei von Kratzern zu halten.

Zweihand-Sicherheitssteuerung: Das Sicherheitssystem verhindert, dass Sie während des Spaltvorgangs ins Holz greifen. Das Spalten erfolgt nur durch gleichzeitiges Betätigen beider Steuerungen mit beiden Händen. Beim Loslassen der Steuerungen und ohne Druckbeaufschlagung kehrt der Zylinder in seine Ausgangsposition zurück.



Stahlkonstruktion: hochfester geschweißter Stahl.

4. VORBEREITUNG DES HOLZBRECHERS

Um eventuelle Fragen zur Montage zu klären, folgen Sie der Explosionszeichnung.

WICHTIG: Bevor Sie mit der Arbeit an der Maschine beginnen, müssen Sie das Hydrauliköl in der Maschine prüfen und die entsprechende Entlüftung öffnen.

5. VERTIKALE/HORIZONTALE POSITION

Der Brecher kann in vertikaler oder horizontaler Position betrieben werden. Bei angehobenem Schneidarm müssen sich Gleitschiene und Schneidkopf in der unteren Position befinden.

Vorgehensweise: Den Sicherungstift entfernen. Sicherstellen, dass die Kabel nicht im Getriebe eingeklemmt sind. Der Sicherungstift ist mit einem Gurt gesichert. Um in die horizontale Position zu wechseln, führen Sie den gleichen Vorgang in umgekehrter Reihenfolge durch. Sichern Sie die Maschine in Arbeitsposition stets mit dem Sicherungstift.



Der Wechsel der Arbeitsposition muss bei ausgeschaltetem Motor erfolgen.

Position ändern und die Maschine immer mit dem Stift sichern



6. VERWENDUNG DES HOLZBRECHERS

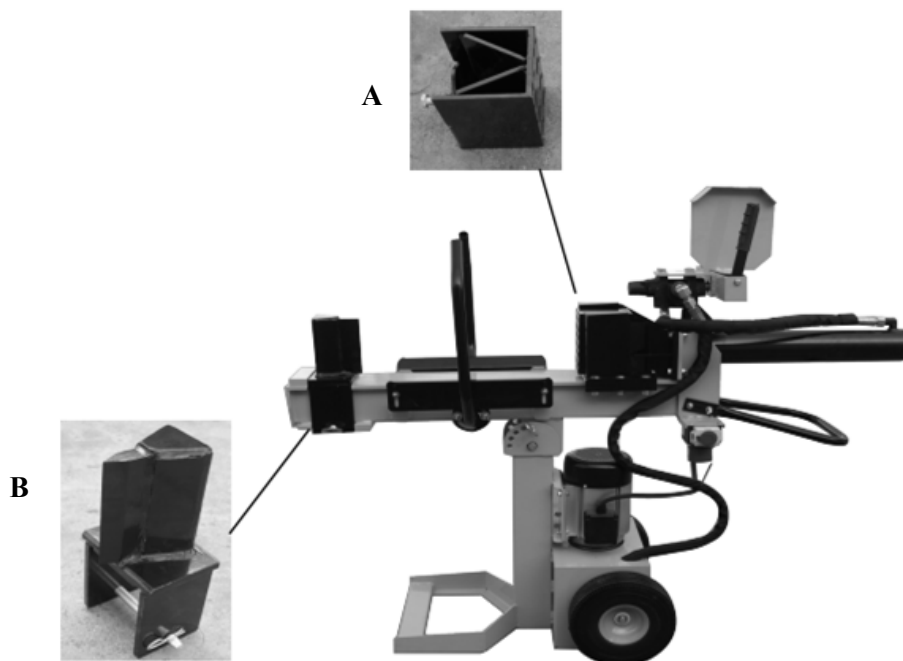
Die Größe des zu spaltenden Holzscheits ist ein empfohlenes Maß. Ein kleinerer, aber astreicher Holzscheit kann das Spalten durch die Maschine erschweren. Ein größeres Stück lässt sich hingegen leicht spalten, wenn die Maserung gerade und astfrei ist. Wählen Sie die zu spaltenden Brennholzstücke mit gesundem Menschenverstand aus.

Betätigen Sie die Maschine niemals länger als 5 Sekunden, wenn der Schnitt, den Sie versuchen, nicht funktioniert. Heißes, unter Druck stehendes Öl kann die Maschine beschädigen. Wenn der Hammer das Werkstück beim ersten Versuch nicht spaltet, ist es sehr wichtig, das Werkstück um 90° zu drehen und es erneut zu versuchen.

Horizontaler/vertikaler Schnitt: Bitte prüfen Sie, wie Sie die Position ändern, und stellen Sie sicher, dass Sie richtig verstanden haben.

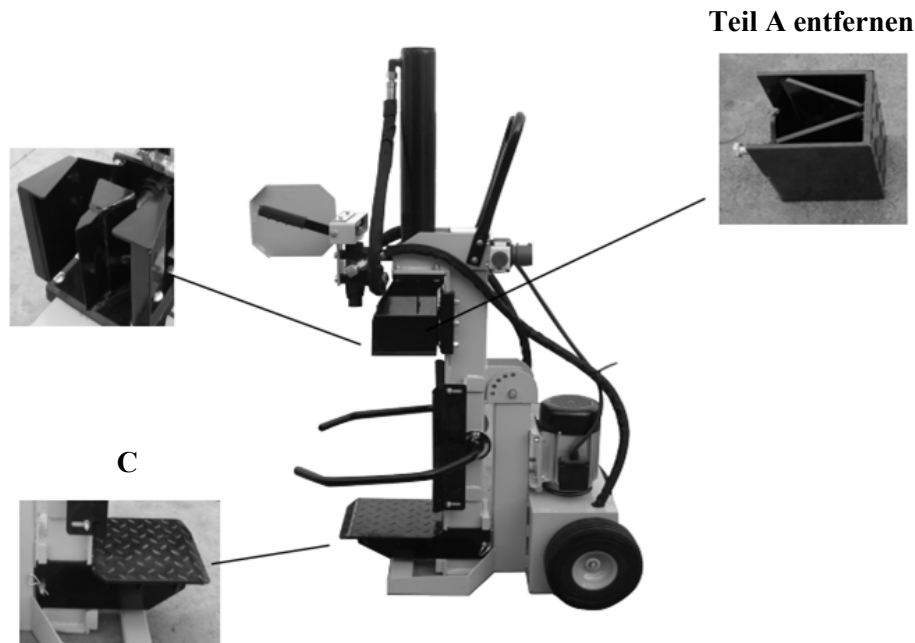
Horizontalschnitt: Wird hauptsächlich für kleine Holzscheite verwendet, die in den Brecher gelegt werden können.

Für diese Schnittart montieren Sie die mit A und B gekennzeichneten Teile.



Vertikalschnitt: Wird hauptsächlich für große Baumstämme verwendet, die sich nicht leicht in eine horizontale Position heben lassen.

Teil C zusammenbauen und das vorherige Teil A entfernen. Den Schnitt direkt auf die Schneidklinge auftragen.



7. ÖL

Der Ölstand wird mit dem im Tankdeckel eingesteckten Ölmessstab geprüft. Verwenden Sie Hydrauliköl HDZ32.

Das Hydrauliköl muss mindestens einmal jährlich gewechselt werden.

Überprüfen Sie alle Schläuche und Anschlüsse auf Undichtigkeiten. Sollten Sie Lecks feststellen, stellen Sie die Arbeit ein und reparieren Sie diese so schnell wie möglich. So vermeiden Sie Öl- und Leistungsverluste.

Wird die Maschine in Bereichen mit starken Temperaturschwankungen eingesetzt, kann sich Kondenswasser im Öltank bilden. Das Öl verfärbt sich weißlich und schaumig. Dies kann zu Schäden an den Anschlussstellen führen. In diesem Fall ist ein Ölwechsel erforderlich.

8. TRANSPORT

Achten Sie bei jedem Transport der Maschine darauf, dass der Öltankdeckel fest verschlossen und die Entlüftung ebenfalls geschlossen ist.

Behandeln Sie die Maschine sorgfältig und verpacken Sie sie ordnungsgemäß.

9. LAGERUNG

Der Holzspalter kann entweder vertikal oder horizontal gelagert werden.

Entfernen Sie alle Rückstände und verschließen Sie alle Teile, aus denen Öl austreten kann (Stopfen, Entlüfter). Zur Lagerung muss das Öl nicht entfernt werden.

Prüfen Sie sorgfältig, dass keine Leckage vorliegt.

10. TECHNISCHE DATEN

MODELL	RLT12VH
Leistung	120 kN (12T)
Maximale Schnittlänge	520 mm
Maximale Durchmesserlänge	400 mm
Hydrauliköl (Typ/Kapazität)	HDZ32 / 4,5 l
Öldruck	22 MPa (220 bar)
Elektromotor	P1 3,5 kW S6 (4min/6min)
Stromtyp	230V/3N +PE 50 Hz - 16A
Gewicht	116 kg

11. FEHLERBEHEBUNG

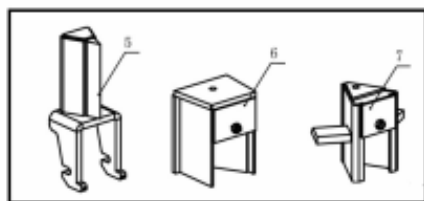
Bei schwerwiegenden Problemen sollte sich der Benutzer zur Reparatur und Überprüfung des Geräts an das zuständige technische Servicecenter wenden. Diese Anleitung zur Fehlerbehebung erspart Ihnen den Besuch Ihres Servicecenters bei Problemen, die leicht zu beheben sind.

PROBLEM	MÖGLICHE URSACHE	LÖSUNG
Die Protokolle werden nicht korrekt aufgeteilt und sind unvollständig (schlechte Leistung)	<ul style="list-style-type: none"> - der Kofferraum ist nicht gut positioniert - der Stamm überschreitet die Arbeitsabmessungen der Maschine oder ist sehr widerstandsfähig - die Schneidklinge dringt nicht in den Stamm ein - sehr niedriger Öldruck - schlecht eingestellte Bedienknöpfe - ungeeigneter Stromanschluss (mehr als 10 Meter oder mit sehr geringem Querschnitt) 	<ul style="list-style-type: none"> - den Rumpf effektiver neu positionieren - den Stamm auf die gewünschte Größe zuschneiden - die Klinge richtig schärfen - Ölstand prüfen und ggf. Öl nachfüllen. Wenden Sie sich an Ihren Händler. - wenden Sie sich an den technischen Kundendienst - das Anschlusskabel austauschen
Der Schneidzylinder bewegt sich intermittierend oder mit starken Vibrationen	<ul style="list-style-type: none"> - Vorhandensein von Luft im Hydraulikkreislauf - der Schneidzylinder ist nicht richtig geschmiert 	<ul style="list-style-type: none"> - Ölstand prüfen und bei Bedarf Öl nachfüllen. - Schmieren Sie den Schneidzylinder mit Sprühfett.

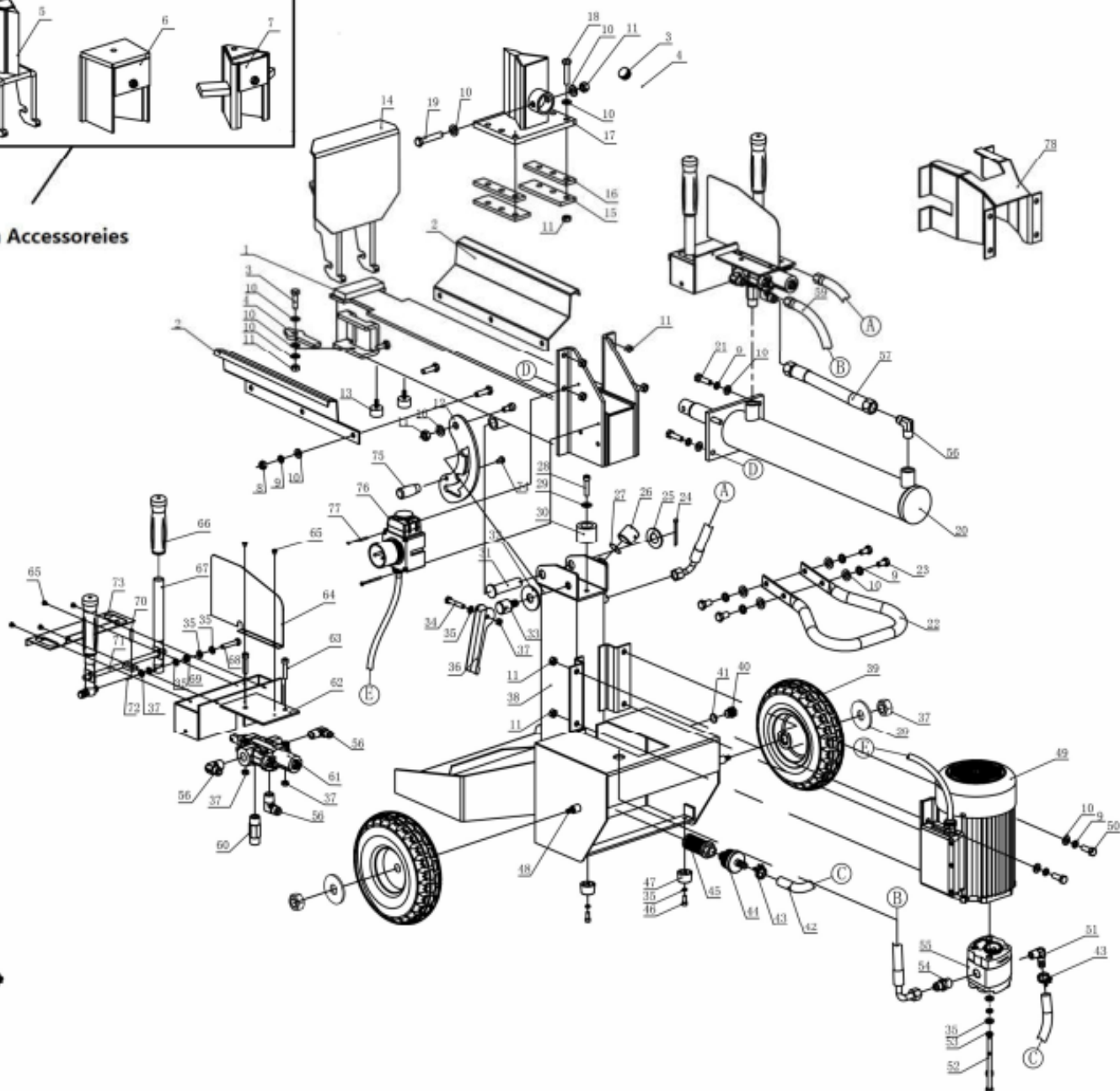
		Wenn das Problem dadurch nicht behoben wird, wenden Sie sich an Ihr Servicecenter.
Der Schneidzylinder bewegt sich nicht	- Hydraulikpumpe beschädigt	- wenden Sie sich an Ihren technischen Service
Der Motor startet, aber der Schneidzylinder bewegt sich nicht	- der Motor dreht sich in die entgegengesetzte Richtung	- Überprüfen Sie die Drehrichtung des Motors. 3-phasig: Passen Sie die Drehrichtung des Motors an.
Der Motor startet nicht	<ul style="list-style-type: none"> - es gibt keinen Strom - Einphasenbetrieb im Drehstrommotor - beschädigtes Anschlusskabel - Motorschaden 	<ul style="list-style-type: none"> - Überprüfen Sie die Sicherung und die externe Steckdose. - wenden Sie sich an Ihren Elektriker - das Anschlusskabel austauschen - wenden Sie sich an Ihren technischen Service

WICHTIG: Alle Reparaturen und Wartungsarbeiten müssen von einem autorisierten Servicecenter und nicht vom Benutzer selbst durchgeführt werden. Der Benutzer übernimmt alle Risiken und den Garantieverlust bei Reparaturen oder dem Austausch von Nicht-Originalteilen.

12. EXPLOSIONSZEICHNUNG



Option Accessorieis



13. EG-KONFORMITÄTSERKLÄRUNG



Vertriebsunternehmen

MILLASUR, SL
RUA EDUARDO PONDAL, Nr. 23 PISIGÜEIRO
15688 OROSO - A CORUÑA
SPANIEN



anova

EG-KONFORMITÄTSERKLÄRUNG

Gemäß den verschiedenen EG-Richtlinien wird hiermit bestätigt, dass die in diesem Dokument bezeichnete Maschine aufgrund ihrer Konstruktion und Bauart sowie der vom Hersteller angebrachten CE-Kennzeichnung den einschlägigen grundlegenden Gesundheits- und Sicherheitsanforderungen der genannten EG-Richtlinien entspricht. Diese Erklärung berechtigt das Produkt zur Führung des CE-Zeichens.

Wenn an der Maschine Veränderungen vorgenommen werden und diese Veränderungen nicht vom Hersteller genehmigt und dem Händler mitgeteilt werden, verliert diese Erklärung ihre Gültigkeit.

Maschinenname: HOLZHACKER

Modell: **RLT12VH**

Anerkannter und genehmigter Standard, an den Folgendes angepasst ist:

Richtlinie 2006/42/EG
Richtlinie 2006/95/EG

Geprüft nach:

EN 60204-1:2006/A1:2009
EN 609-1:1999/A2:2009

PrüfenBericht: 7040315136201-00

Firmensiegel

millasur
Rúa Eduardo Pondal, nº 23
Pol. Ind. Sigüeiro - 15688 Oroso - A Coruña
Tlf. 981 696465 / Fax. 981 690861

05.06.2018