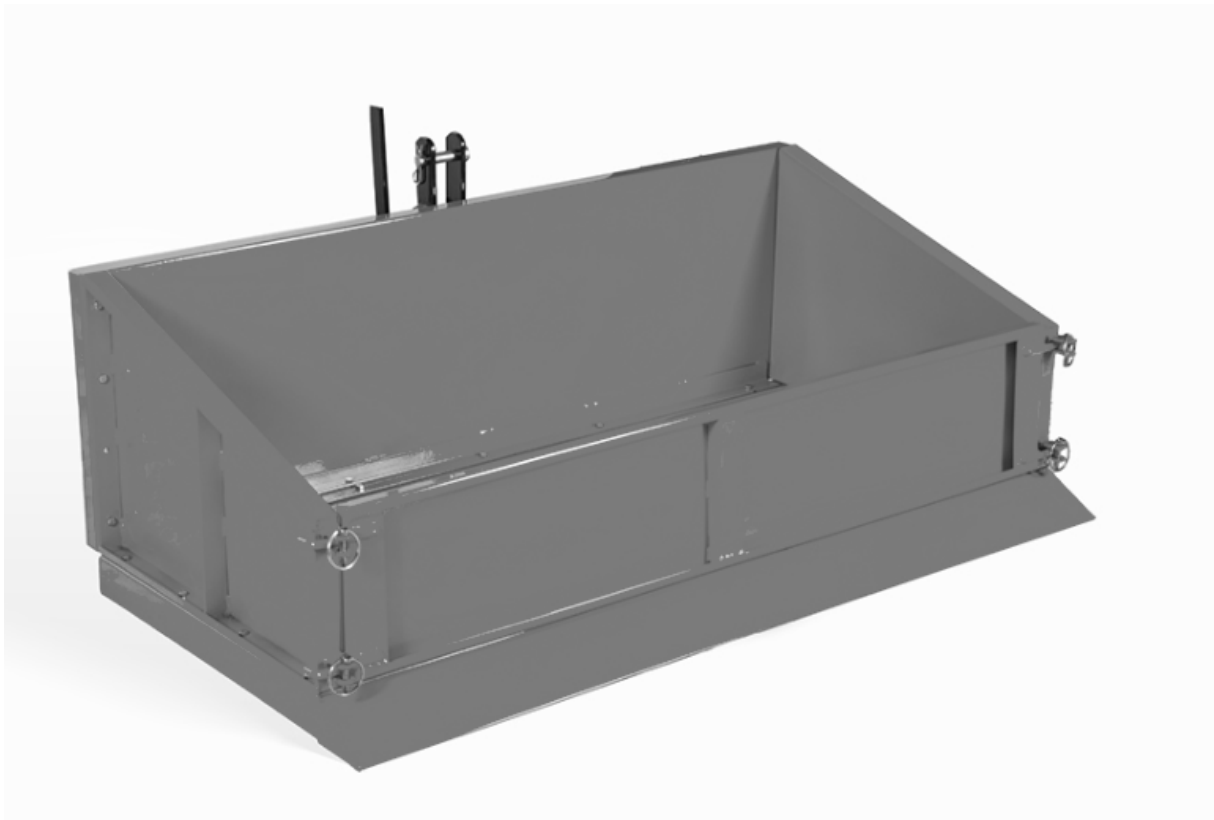


Cassa di trasporto

PTOCAT100, PTOCAT120, PTOCAT140, PTOCAT150

ANOVA®
Istruzioni e manuale d'uso



IT

Millasur SLU
Rúa Eduardo Pondal, nº 23 - Pol. Ind. Sigüeiro
15688 - Oroso - La Coruña - 981 696 465 - www.millasur.com





Anova Desideriamo congratularci con voi per aver scelto uno dei nostri prodotti e garantirvi l'assistenza e la collaborazione che da sempre contraddistinguono il nostro marchio.

Questa macchina è progettata per durare molti anni e per essere di grande utilità se utilizzata secondo le istruzioni contenute nel manuale d'uso. Pertanto, si consiglia di leggere attentamente questo manuale di istruzioni e di seguire tutte le nostre raccomandazioni.

Per ulteriori informazioni o domande, potete contattarci tramite il nostro supporto web all'indirizzo www.anova.es.

INFORMAZIONI SU QUESTO MANUALE

Per la vostra sicurezza e quella degli altri, prestate attenzione alle informazioni contenute in questo manuale e riportate sull'apparecchio.

- Questo manuale contiene istruzioni per l'uso e la manutenzione.
- Porta con te questo manuale quando vai a lavorare con la macchina.
- Il contenuto è corretto al momento della stampa.
- Ci riserviamo il diritto di apportare modifiche in qualsiasi momento, senza che ciò pregiudichi i nostri obblighi legali.
- Questo manuale è considerato parte integrante del prodotto e deve rimanere con esso in caso di prestito o rivendita.
- Se il manuale è andato perso o danneggiato, richiedetene uno nuovo al vostro distributore.

LEGGERE ATTENTAMENTE QUESTO MANUALE PRIMA DI UTILIZZARE LA MACCHINA



Per garantire che la macchina offra i migliori risultati, leggere attentamente le istruzioni per l'uso e le norme di sicurezza prima di utilizzarla.

ALTRI AVVERTIMENTI:

Un uso improprio potrebbe causare danni alla macchina o ad altri oggetti.

L'adeguamento della macchina a nuovi requisiti tecnici potrebbe comportare delle differenze tra il contenuto di questo manuale e il prodotto acquistato.

Leggere e seguire attentamente tutte le istruzioni contenute in questo manuale. La mancata osservanza di tali istruzioni potrebbe causare gravi lesioni personali.

INDICE

1. ISTRUZIONI DI SICUREZZA
2. ISTRUZIONI PER L'USO
3. GARANZIA
4. AMBIENTE
5. DESCRIZIONE DEI COMPONENTI

1. ISTRUZIONI DI SICUREZZA

1.1. Istruzioni di sicurezza

Importante

Prima di utilizzare questo prodotto, leggere e seguire attentamente le istruzioni riportate di seguito. Per evitare lesioni a se stessi e ad altri, è inoltre necessario rispettare le normative di sicurezza locali.

Conservare queste istruzioni per riferimento futuro. Questo manuale contiene informazioni sulla sicurezza per illustrare i pericoli e i rischi associati al prodotto e come prevenirli. Contiene inoltre importanti istruzioni che devono essere seguite durante l'installazione, l'utilizzo e la manutenzione del prodotto.

È importante leggere e comprendere queste istruzioni prima di tentare di utilizzare questa apparecchiatura. Assicurarsi di avere piena familiarità con i comandi e con il corretto utilizzo del prodotto.

In questo manuale troverete avvisi che forniscono istruzioni di sicurezza e informazioni sui pericoli che potrebbero causare lesioni personali e/o danni materiali. Questi avvisi includono un'icona di avvertimento per indicare la probabilità e la potenziale gravità delle lesioni.

- Pericolo/Avvertenza: Indica un rischio che, se non evitato, potrebbe provocare lesioni gravi.
- Importante/Attenzione: Indica un pericolo che, se non evitato, potrebbe causare lesioni lievi o moderate.
- Nota/Avviso: Indica informazioni considerate importanti ma non correlate a pericoli.

1.1.1. Regole generali

Lavorare solo durante le ore diurne.

Non utilizzare l'apparecchio in prossimità di persone, soprattutto bambini o animali.

Prima di svuotare il contenitore, assicurarsi che persone, animali e oggetti si trovino a distanza di sicurezza. Indossare pantaloni lunghi e scarpe robuste.

Quando si utilizza il cassone di trasporto su pendii, prestare attenzione: muoversi nella direzione del pendio e mai trasversalmente ad esso.

Prima di lasciare il posto di guida, spegnere il motore del trattore.

Se la scatola di trasporto entra in contatto con oggetti fissi, controllala immediatamente.

1.1.2. Restrizioni di sicurezza

Ai bambini e alle persone che non hanno familiarità con queste istruzioni non deve essere consentito l'uso del marsupio. Le normative locali potrebbero limitare l'uso del marsupio in base all'età.

2. ISTRUZIONI PER L'USO

Grazie alla sua leggerezza e robustezza, la cassa di trasporto della serie TB è particolarmente adatta a tutti i tipi di piccoli trasporti all'interno di fabbriche e aree di assemblaggio.

2.1. BENEFICI

Grazie al sistema di sgancio rapido, la piattaforma di carico può essere inclinata con estrema facilità senza scendere dal sedile del trattore. Il sistema di aggancio automatico consente di riportare la piattaforma in posizione orizzontale semplicemente abbassando il sollevatore del trattore.

ESPECIFICACIONES TÉCNICAS				
Modelo	TB-100	TB-120	TB-140	TB-150
Dimensión	926*1000*630mm	926*1200*630mm	926*1400*630mm	926*1500*630mm
Peso	100kg	125kg	150kg	165kg
Angulo de volteo Max.	52 °			
Potencia Tractor	15-20 HP	18-20 HP	20-25 HP	20-30 HP
Tipo de acoplamiento	3 articulación de un punto CAT I.			
Vuelco	Desmontaje rápido			
Portón trasero	Modelo abatible desmontable			

2.2. Trasporto

Ad eccezione delle ore di lavoro, la macchina deve essere spostata a motore spento e con la trasmissione disinserita.

▲Attenzione: Mantieni una velocità ridotta ed evita buche e terreni irregolari.

▲Attenzione: APrima di iniziare qualsiasi movimento, assicurarsi sempre che i ganci di sicurezza siano in posizione.

Nota:Quando si guida su strada, rispettare tutte le norme del codice della strada. Posizionare i segnali di avvertimento sul retro del veicolo. Rispettare tutte le normative locali applicabili.

2.3. Magazzinaggio

Conservare l'apparecchio in un luogo asciutto e privo di polvere.

2.4. Informazioni sulla demolizione

Al termine del suo ciclo di vita, il macchinario deve essere rottamato, operazione che può essere eseguita solo da un ente autorizzato, in conformità con la vigente normativa ambientale nazionale. Pertanto, è necessario contattare le autorità locali competenti per conoscere la procedura da seguire. Il macchinario è composto principalmente da materiali ferrosi e vernice.

3. GARANZIA

Qualora il prodotto presentasse un difetto di fabbricazione durante il periodo di garanzia, si prega di contattare il rivenditore o di recarsi direttamente presso il punto vendita munito della documentazione necessaria.

La ricevuta d'acquisto deve essere conservata come prova della data d'acquisto. L'utensile deve essere restituito al distributore in condizioni accettabili e pulito, nella sua custodia originale sagomata, se presente, insieme alla relativa prova d'acquisto.

3.1. Periodo di garanzia

Il periodo di garanzia legale per il prodotto inizia dalla data di acquisto originale da parte del primo acquirente e la sua durata sarà quella stabilita dal Regio Decreto Legge sulla tutela dei consumatori e degli utenti contro le situazioni di vulnerabilità sociale ed economica dell'anno corrispondente al momento dell'acquisto del prodotto.

Alcuni paesi non prevedono limitazioni alla durata delle garanzie implicite o non consentono l'esclusione o la limitazione dei danni consequenziali o incidentali; in tal caso, le limitazioni e le esclusioni di cui sopra potrebbero non essere applicabili. Questa garanzia conferisce specifici diritti legali e l'utente potrebbe godere anche di altri diritti che variano da stato a stato o da paese a paese.

3.2. Esclusioni

La presente garanzia non copre danni al prodotto o problemi di funzionamento causati da:

- Normale usura dovuta all'utilizzo.
- Uso improprio, negligenza, funzionamento imprudente o mancanza di manutenzione.
- Difetti causati da un uso improprio, danni causati da manipolazione da parte di personale non autorizzato da Anova o utilizzo di ricambi non originali.
- Difetti nelle parti soggette a normale usura, come cuscinetti, spazzole, cavi, spine o accessori come trapani, punte da trapano, lame per seghe, ecc.
- Danni o difetti derivanti da uso improprio, incidenti o modifiche.
- Uso e conservazione non corretti (esplicito riferimento al mancato rispetto delle regole descritte nelle istruzioni per l'uso).
- Usura causata dal cliente (ad esempio, lame della sega rotte, spazzole di carbone consumate, ecc.).
- Usura e danni secondari dovuti a mancanza di manutenzione, riparazione o lubrificazione (ad esempio, danni da surriscaldamento causati da fessure di raffreddamento ostruite, danni ai cuscinetti dovuti a sporco, danni da gelo, ecc.).
- Danni evidenti dovuti a un uso eccessivo/sovraccarico.
- Danni causati da forniture inadeguate (ad esempio, carburante errato)

- Rottura di componenti o accessori dell'alloggiamento causata da carichi eccessivi dovuti a sollecitazioni anomale.
- Deformazione indotta dal carico dei componenti o degli accessori dell'alloggiamento a causa di sollecitazioni anomale.
- Danni derivanti dall'utilizzo di materiali di consumo riempiti eccessivamente o che presentano perdite dovute a conservazione impropria, detergenti inadeguati o altri componenti chimici dannosi.
- Danni dovuti a un'esposizione impropria a temperature estreme (ad esempio, fessurazioni da gelo, deformazione termica dei componenti, ecc.).
- Danni derivanti dall'esposizione permanente alle radiazioni ultraviolette.
- Danni causati da una manutenzione inadeguata.
- Qualsiasi danno causato dalla mancata osservanza delle istruzioni contenute nel manuale di istruzioni.
- Qualsiasi prodotto che sia stato riparato da un professionista non qualificato.
- Qualsiasi prodotto collegato a una fonte di alimentazione non idonea (amperaggio, tensione, frequenza).
- Qualsiasi danno causato da influenze esterne (acqua, sostanze chimiche, fattori fisici, urti) o sostanze estranee.
- Utilizzo di accessori o parti non idonei.
- Non copre i difetti delle parti soggette a normale usura, né i danni o i difetti derivanti da uso improprio, incidenti o modifiche, né le spese di trasporto.

Inoltre, la garanzia decade se il prodotto è stato alterato o modificato, oppure se il marchio/numero di serie della macchina è stato cancellato o rimosso.

La manutenzione ordinaria, la messa a punto, le regolazioni o la normale usura non sono coperte da questa garanzia.

Questo manuale non copre tutte le possibili situazioni relative alle esclusioni di garanzia; per ulteriori informazioni, si prega di contattare il distributore Anova più vicino.

3.3. In caso di incidente

La garanzia deve essere compilata correttamente con tutte le informazioni richieste e accompagnata dalla fattura d'acquisto.

Anova si riserva il diritto di rifiutare qualsiasi reclamo qualora l'acquisto non possa essere verificato o qualora risulti evidente che il prodotto non sia stato sottoposto a una corretta manutenzione (manutenzione, pulizia delle fessure di ventilazione, lubrificazione, manutenzione regolare delle spazzole di carbone, pulizia, conservazione, ecc.).

Per uso privato si intende l'uso domestico personale da parte di un consumatore finale. L'uso commerciale, invece, comprende tutti gli altri usi, inclusi quelli a fini commerciali, di generazione di reddito o di noleggio. Una volta che il prodotto è stato utilizzato per scopi commerciali, sarà considerato un prodotto commerciale anche ai fini della presente garanzia.

Queste sono le nostre condizioni di garanzia standard, ma occasionalmente potrebbero essere previste coperture di garanzia aggiuntive non specificate al momento della pubblicazione. Per ulteriori informazioni, si prega di contattare il rivenditore autorizzato Anova più vicino o visitare il sito www.millasur.com.

L'assistenza in garanzia è disponibile esclusivamente tramite i distributori autorizzati Anova. Puoi trovare il distributore più vicino sulla nostra mappa dei distributori all'indirizzo www.anova.es.

4. AMBIENTE



È fondamentale garantire che i prodotti e i loro componenti vengano smaltiti in modo responsabile per proteggere l'ambiente. Di seguito, troverete delle linee guida generali per il corretto smaltimento dei vari materiali utilizzati nella vostra macchina.

Smaltisci il tuo apparecchio in modo ecologico. Non dovremmo gettare gli apparecchi insieme ai normali rifiuti domestici. I loro componenti in plastica e metallo possono essere separati per tipologia e riciclati.

Quando si smaltiscono macchinari o prodotti metallici, è importante ricordare che i loro componenti metallici, come ferro, acciaio o alluminio, devono essere correttamente riciclati presso gli impianti di riciclaggio dei metalli. Ciò contribuirà al loro potenziale riutilizzo nella produzione di nuovi prodotti.

Oli e carburanti

Gli oli e i carburanti usati, tra le altre cose, devono essere riciclati correttamente. Non versate questi liquidi negli scarichi, nel terreno, nei fiumi, nei laghi o nei mari, poiché possono causare gravi danni ambientali. Portateli presso un centro di riciclaggio o un punto di raccolta specializzato. Questo processo contribuisce a prevenire la contaminazione dell'acqua e del suolo e consente, ove possibile, il riutilizzo sicuro degli oli.

Plastica

La plastica deve essere separata e portata presso gli appositi punti di raccolta differenziata. Non gettarla insieme ai normali rifiuti domestici. La plastica è riciclabile, contribuendo così a ridurre i rifiuti.

Cartone

I materiali di imballaggio, come il cartone, sono riciclabili. Assicuratevi di separare il cartone pulito e asciutto e di depositarlo negli appositi contenitori per la raccolta differenziata o presso un punto di raccolta rifiuti ufficiale. Non smaltirlo insieme ai rifiuti domestici.

Batterie

Le batterie e gli altri componenti elettronici degli apparecchi devono essere smaltiti presso gli appositi punti di raccolta per evitare il rilascio di sostanze tossiche nell'ambiente. Non gettateli nella spazzatura indifferenziata. Portateli presso i centri di riciclaggio competenti per un corretto e responsabile smaltimento.

Seguendo queste linee guida, contribuirai alla tutela dell'ambiente e alla conservazione delle risorse. Per maggiori informazioni sullo smaltimento e il riciclaggio dei materiali, contatta le autorità locali e consulta le informazioni necessarie.

5. DESCRIZIONE DEI COMPONENTI

