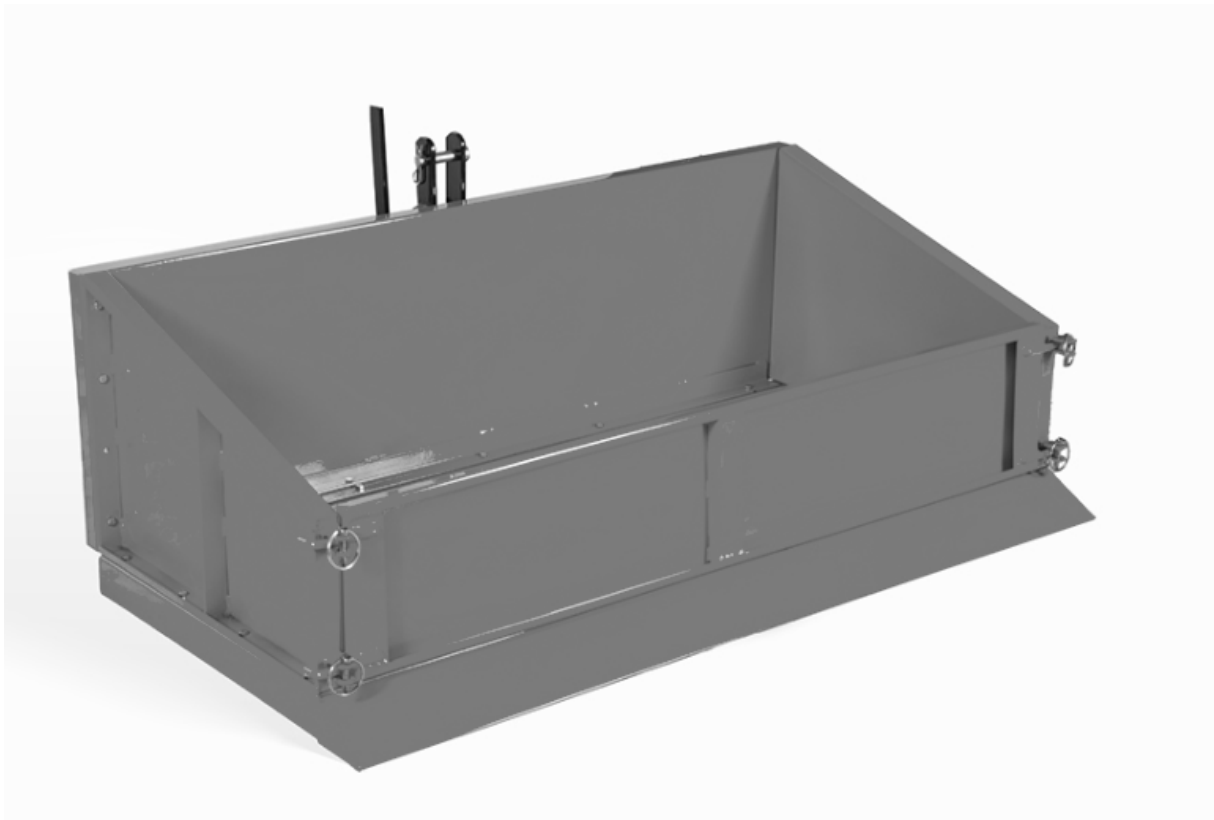


Caisse de transport

PTOCAT100, PTOCAT120, PTOCAT140, PTOCAT150

ANOVA®
Instructions et manuel d'utilisation



FR

SLU de Millasur
Rúa Eduardo Pondal, nº 23 - Pol. Ind.
15688 - Oroso - La Corogne - 981 696 465 - www.millasur.com





Anova Nous tenons à vous féliciter d'avoir choisi l'un de nos produits et vous assurons de l'assistance et de la coopération qui ont toujours caractérisé notre marque.

Cette machine est conçue pour durer de nombreuses années et vous être d'une grande utilité si vous l'utilisez conformément aux instructions du manuel d'utilisation. Nous vous recommandons donc de lire attentivement ce manuel et de suivre toutes nos recommandations.

Pour plus d'informations ou pour toute question, vous pouvez nous contacter via notre assistance en ligne à l'adresse www.anova.es.

INFORMATIONS CONCERNANT CE MANUEL

Pour votre sécurité et celle des autres, veuillez prêter attention aux informations fournies dans ce manuel et sur l'appareil.

- Ce manuel contient les instructions d'utilisation et d'entretien.
- Emportez ce manuel avec vous lorsque vous utilisez la machine.
- Le contenu est correct au moment de l'impression.
- Nous nous réservons le droit d'apporter des modifications à tout moment sans que cela n'affecte nos obligations légales.
- Ce manuel est considéré comme faisant partie intégrante du produit et doit l'accompagner en cas de prêt ou de revente.
- Si le manuel est perdu ou endommagé, veuillez en demander un nouveau à votre distributeur.

LISEZ ATTENTIVEMENT CE MANUEL AVANT D'UTILISER LA MACHINE



Pour garantir des résultats optimaux avec votre machine, veuillez lire attentivement les consignes d'utilisation et de sécurité avant de l'utiliser.

AUTRES AVERTISSEMENTS :

Une utilisation incorrecte pourrait endommager la machine ou d'autres objets.

L'adaptation de la machine à de nouvelles exigences techniques pourrait entraîner des différences entre le contenu de ce manuel et celui du produit acheté.

Veuillez lire attentivement et suivre toutes les instructions de ce manuel. Le non-respect de ces instructions pourrait entraîner des blessures graves.

INDICE

1. CONSIGNES DE SÉCURITÉ
2. MODE D'EMPLOI
3. GARANTIE
4. ENVIRONNEMENT
5. DÉCOMPOSITION DES PIÈCES

1. CONSIGNES DE SÉCURITÉ

1.1. Consignes de sécurité

Important

Avant d'utiliser ce produit, veuillez lire et suivre les instructions ci-dessous. Afin d'éviter tout risque de blessure pour vous-même et pour autrui, veuillez également respecter les consignes de sécurité locales.

Conservez ces instructions pour toute consultation ultérieure. Ce manuel contient des informations de sécurité vous informant des dangers et des risques liés au produit et des mesures de prévention. Il contient également des instructions importantes à suivre lors de l'installation, de l'utilisation et de l'entretien du produit.

Il est important de lire et de comprendre ces instructions avant d'utiliser cet appareil. Assurez-vous de bien connaître les commandes et le mode d'emploi du produit.

Ce manuel contient des consignes de sécurité et des informations sur les dangers pouvant entraîner des blessures ou des dommages matériels. Un pictogramme d'avertissement indique la probabilité et la gravité potentielle des blessures.

- Danger/Avertissement : Indique un danger qui, s'il n'est pas évité, pourrait entraîner des blessures graves.
- Important/Attention : Indique un danger qui, s'il n'est pas évité, pourrait entraîner des blessures mineures ou modérées.
- Note/Avis : Indique une information considérée comme importante mais non liée à des dangers.

1.1.1. Règles générales

Travaillez uniquement pendant les heures de jour.

N'utilisez pas la machine à proximité de personnes, et en particulier d'enfants ou d'animaux.

Avant de vider le bac, assurez-vous que les personnes, les animaux et les objets se trouvent à une distance sécuritaire. Portez un pantalon long et des chaussures robustes.

Soyez prudent lorsque vous utilisez la caisse de transport sur des pentes : déplacez-vous dans le sens de la pente et ne travaillez jamais en travers.

Avant de quitter le siège du conducteur, coupez le moteur du tracteur.

Vérifiez immédiatement le boîtier de transport s'il entre en contact avec des objets fixes.

1.1.2. restrictions de sécurité

Les enfants et les personnes ne connaissant pas ces instructions ne doivent pas utiliser le porte-bébé. La réglementation locale peut limiter son utilisation en fonction de l'âge.

2. MODE D'EMPLOI

Grâce à sa légèreté et à sa robustesse, le caisson de transport de la série TB est particulièrement adapté à tous types de petites opérations de transport au sein des usines et des ateliers de montage.

2.1. AVANTAGES

Grâce au système de dégagement rapide, la plateforme de chargement s'incline très facilement sans quitter le siège du tracteur. Le système d'attelage automatique permet de remettre la plateforme à l'horizontale simplement en abaissant le relevage du tracteur.

ESPECIFICACIONES TÉCNICAS				
Modelo	TB-100	TB-120	TB-140	TB-150
Dimensión	926*1000*630mm	926*1200*630mm	926*1400*630mm	926*1500*630mm
Peso	100kg	125kg	150kg	165kg
Angulo de volteo Max.	52 °			
Potencia Tractor	15-20 HP	18-20 HP	20-25 HP	20-30 HP
Tipo de acoplamiento	3 articulación de un punto CAT I.			
Vuelco	Desmontaje rápido			
Portón trasero	Modelo abatible desmontable			

2.2. Transport

Sauf en période de fonctionnement, la machine doit être déplacée à l'arrêt et avec la transmission déconnectée.

▲ Attention: Roulez à vitesse réduite et évitez les nids-de-poule et les terrains accidentés.

▲ Attention: Avant de commencer tout mouvement, assurez-vous toujours que les crochets de sécurité sont en place.

Note: Lorsque vous conduisez, respectez le code de la route. Apposez des panneaux de signalisation à l'arrière du véhicule. Respectez la réglementation locale en vigueur.

2.3. Stockage

Rangez la machine dans un endroit sec et à l'abri de la poussière.

2.4. Informations concernant la démolition

En fin de vie, la machine doit être mise au rebut, une opération qui ne peut être effectuée que par un organisme agréé, conformément à la législation environnementale nationale en vigueur. Il est donc nécessaire de contacter les autorités locales compétentes pour connaître la procédure à suivre. La machine est principalement composée de fer et de peinture.

3. GARANTIE

Si votre produit présente un défaut de fabrication pendant la période de garantie établie, veuillez contacter ou vous rendre directement à votre point de vente muni des documents nécessaires.

Conservez votre reçu d'achat comme preuve de la date d'achat. Votre outil doit être retourné à votre distributeur en bon état et propre, dans son étui moulé d'origine, le cas échéant, accompagné de votre preuve d'achat.

3.1. période de garantie

La période de garantie légale du produit commence à la date d'achat initiale par le premier acheteur et sa durée sera celle établie par le décret-loi royal relatif à la protection des consommateurs et des utilisateurs contre les situations de vulnérabilité sociale et économique de l'année correspondant à la date d'acquisition du produit.

Certains pays n'imposent aucune limitation de durée aux garanties implicites ou n'autorisent pas l'exclusion ou la limitation des dommages indirects ou consécutifs ; dans ce cas, les limitations et exclusions ci-dessus peuvent ne pas vous être applicables. La présente garantie vous confère des droits légaux spécifiques, et vous pouvez également bénéficier d'autres droits qui varient d'un État ou d'un pays à l'autre.

3.2. Exclusions

Cette garantie ne couvre pas les dommages ou les problèmes de performance du produit causés par :

- Usure naturelle due à l'utilisation.
- Mauvaise utilisation, négligence, utilisation imprudente ou manque d'entretien.
- Les défauts causés par une utilisation incorrecte, les dommages causés par une manipulation par du personnel non autorisé par Anova ou l'utilisation de pièces de rechange non originales.
- Défauts affectant les pièces d'usure courantes, telles que les roulements, les balais, les câbles, les prises ou les accessoires comme les forets, les mèches, les lames de scie, etc.
- Dommages ou défauts résultant d'une utilisation abusive, d'accidents ou de modifications.
- Utilisation et stockage incorrects (référence explicite au fait que les règles décrites dans le mode d'emploi n'ont pas été respectées).
- Usure causée par le client (par exemple, lames de scie cassées, balais de charbon usés, etc.).

- Usure et dommages secondaires dus à un manque d'entretien, de réparation ou de lubrification (par exemple, dommages dus à la surchauffe causée par des fentes de refroidissement obstruées, dommages aux roulements dus à la saleté, dommages dus au gel, etc.).
- Dommages résultant manifestement d'une utilisation excessive/d'une surcharge.
- Dommages causés par des fournitures inappropriées (par exemple, un carburant incorrect)
- Rupture des composants ou accessoires du boîtier induite par la charge en raison d'une contrainte anormale
- Déformation des composants ou accessoires du boîtier induite par la charge en raison de contraintes anormales.
- Dommages résultant de l'utilisation de fournitures trop remplies ou présentant des fuites dues à un stockage inadéquat, à des agents de nettoyage inappropriés ou à d'autres composants chimiques nocifs.
- Dommages dus à une exposition inappropriée à des températures extrêmes (par exemple, fissuration par le gel, déformation thermique des composants, etc.)
- Dommages causés par une exposition permanente aux rayons ultraviolets.
- Dommages causés par un entretien insuffisant.
- Tout dommage causé par le non-respect des instructions du manuel d'instructions
- Tout produit réparé par un professionnel non qualifié.
- Tout produit connecté à une source d'alimentation inadaptée (ampérage, tension, fréquence).
- Tout dommage causé par des influences extérieures (eau, produits chimiques, chocs physiques) ou par des substances étrangères.
- Utilisation d'accessoires ou de pièces non adaptés.
- Elle ne couvre pas les défauts liés à l'usure normale des pièces, ni les dommages ou défauts résultant d'une utilisation abusive, d'accidents ou de modifications, ni les frais de transport.

De plus, la garantie est annulée si le produit a été altéré ou modifié, ou si la marque/le numéro de série de la machine a été effacé ou retiré.

L'entretien courant, le réglage, les ajustements ou l'usure normale ne sont pas couverts par cette garantie.

Ce manuel ne couvre pas toutes les situations possibles concernant les exclusions de garantie ; pour plus d'informations, veuillez contacter votre distributeur Anova le plus proche.

3.3. En cas d'incident

La garantie doit être correctement remplie avec toutes les informations demandées et accompagnée de la facture d'achat.

Anova se réserve le droit de refuser toute réclamation lorsque l'achat ne peut être vérifié ou lorsqu'il est clair que le produit n'a pas été correctement entretenu (entretien, nettoyage des fentes de ventilation, lubrification, entretien régulier des balais de charbon, nettoyage, stockage, etc.).

L'usage privé est défini comme un usage personnel et domestique par un consommateur final. L'usage commercial, en revanche, désigne tout autre usage, y compris à des fins professionnelles, lucratives ou de location. Dès lors que le produit a été utilisé à des fins commerciales, il sera considéré comme un produit commercial aux fins de la présente garantie.

Voici nos conditions de garantie standard. Toutefois, il peut arriver que des garanties supplémentaires, non mentionnées ici, soient applicables. Pour plus d'informations, veuillez contacter votre revendeur Anova agréé le plus proche ou consulter le site www.millasur.com.

Le service de garantie est assuré uniquement par les distributeurs agréés Anova. Vous trouverez le distributeur le plus proche de chez vous sur notre carte interactive à l'adresse www.anova.es.

4. ENVIRONNEMENT



Il est essentiel de veiller à ce que les produits et leurs composants soient éliminés de manière responsable afin de protéger l'environnement. Vous trouverez ci-dessous des recommandations générales pour l'élimination appropriée des différents matériaux utilisés dans votre machine.

Mettez votre appareil au rebut de manière écologique. Il ne faut pas le jeter avec les ordures ménagères. Ses composants en plastique et en métal peuvent être triés et recyclés.

Lors de la mise au rebut de machines ou de produits métalliques, il est important de se rappeler que leurs composants métalliques, tels que le fer, l'acier ou l'aluminium, doivent être correctement recyclés dans des centres de recyclage des métaux. Cela contribuera à leur réutilisation potentielle dans la fabrication de nouveaux produits.

Huiles et carburants

Les huiles et carburants usagés, entre autres, doivent être recyclés correctement. Ne jetez pas ces liquides dans les égouts, le sol, les rivières, les lacs ou les mers, car cela peut causer de graves dommages environnementaux. Apportez-les à un centre de recyclage ou à un point de collecte spécialisé. Ce processus contribue à prévenir la contamination de l'eau et des sols et permet, si possible, la réutilisation sûre des huiles.

Plastiques

Les plastiques doivent être triés et déposés dans les points de collecte prévus à cet effet. Ne les jetez pas avec les ordures ménagères. Le plastique est recyclable et contribue ainsi à réduire les déchets.

Carton

Les matériaux d'emballage, comme le carton, sont recyclables. Veillez à séparer le carton propre et sec et à le déposer dans les conteneurs de recyclage prévus à cet effet ou dans un point de collecte officiel. Ne le jetez pas avec les ordures ménagères.

Batteries

Les piles et autres composants électroniques des appareils doivent être déposés dans les points de collecte prévus à cet effet afin d'éviter le rejet de substances toxiques dans l'environnement. Ne les jetez pas avec les ordures ménagères. Apportez-les aux centres de recyclage appropriés pour un traitement sûr et responsable.

En respectant ces consignes, vous contribuez à la protection de l'environnement et à la préservation des ressources. Pour plus d'informations sur l'élimination et le recyclage des déchets, veuillez contacter votre mairie et consulter les informations nécessaires.

5. DÉCOMPOSITION DES PIÈCES

