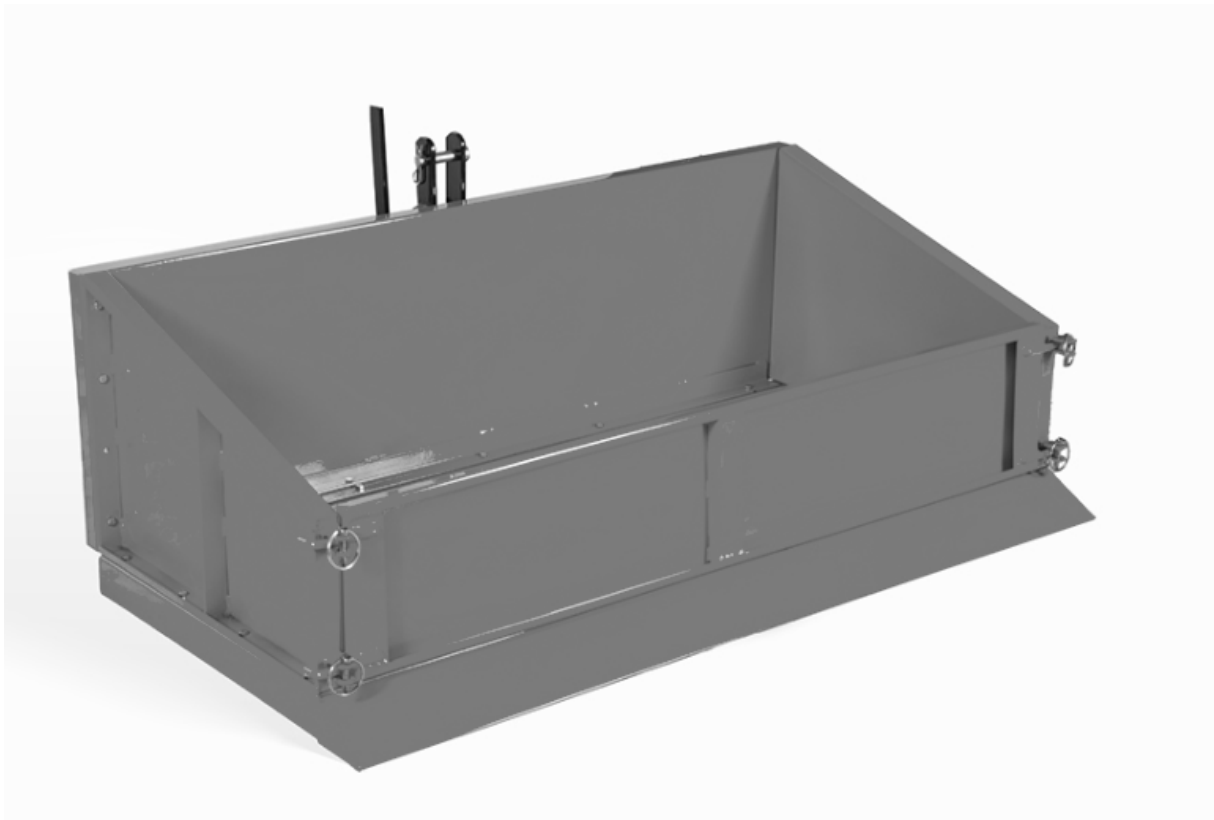


Transportkiste

PTOCAT100, PTOCAT120, PTOCAT140, PTOCAT150

ANOVA®
Anleitung und Benutzerhandbuch



DE

Millasur SLU
Rúa Eduardo Pondal, Nr. 23 – Pol. Ind. Sigüeiro
15688 – Oroso – A Coruña – 981 696 465 – www.millasur.com





Anova Wir gratulieren Ihnen zur Wahl eines unserer Produkte und garantieren Ihnen die Unterstützung und Zusammenarbeit, die unsere Marke seit jeher auszeichnet.

Diese Maschine ist auf eine lange Lebensdauer ausgelegt und wird Ihnen bei sachgemäßer Verwendung gemäß der Bedienungsanleitung viele Jahre gute Dienste leisten. Wir empfehlen Ihnen daher, diese Bedienungsanleitung sorgfältig zu lesen und alle unsere Empfehlungen zu befolgen.

Für weitere Informationen oder bei Fragen können Sie uns über unseren Web-Support unter www.anova.es kontaktieren.

INFORMATIONEN ZU DIESEM HANDBUCH

Beachten Sie die in dieser Bedienungsanleitung und auf dem Gerät enthaltenen Informationen zu Ihrer eigenen Sicherheit und der Sicherheit anderer.

- Dieses Handbuch enthält Anweisungen zur Verwendung und Wartung.
- Nehmen Sie diese Bedienungsanleitung mit, wenn Sie mit der Maschine arbeiten.
- Der Inhalt ist zum Zeitpunkt des Drucks korrekt.
- Wir behalten uns das Recht vor, jederzeit Änderungen vorzunehmen, ohne dass dies unsere gesetzlichen Verpflichtungen beeinträchtigt.
- Dieses Handbuch ist ein integraler Bestandteil des Produkts und muss im Falle einer Verleihung oder eines Weiterverkaufs beim Produkt verbleiben.
- Fordern Sie bei Ihrem Händler ein neues Handbuch an, falls Ihr altes verloren gegangen oder beschädigt ist.

LESEN SIE DIESE ANLEITUNG SORGFÄLTIG DURCH, BEVOR SIE DIE MASCHINE BENUTZEN.



Um sicherzustellen, dass Ihre Maschine optimale Ergebnisse liefert, lesen Sie die Gebrauchs- und Sicherheitshinweise vor der Benutzung sorgfältig durch.

WEITERE WARNHINWEISE:

Unsachgemäße Verwendung kann zu Schäden an der Maschine oder anderen Gegenständen führen.

Die Anpassung der Maschine an neue technische Anforderungen kann zu Unterschieden zwischen dem Inhalt dieser Bedienungsanleitung und dem gekauften Produkt führen.

Lesen und befolgen Sie alle Anweisungen in diesem Handbuch. Die Nichtbeachtung dieser Anweisungen kann zu schweren Verletzungen führen.

INDEX

1. SICHERHEITSHINWEISE
2. GEBRAUCHSANWEISUNG
3. GARANTIE
4. UMFELD
5. TEILEÜBERSICHT

1. SICHERHEITSHINWEISE

1.1. Sicherheitshinweise

▲ Wichtig

Bitte lesen und befolgen Sie vor der Inbetriebnahme dieses Produkts die folgenden Anweisungen. Um Verletzungen von Ihnen und anderen zu vermeiden, sollten Sie außerdem die örtlichen Sicherheitsbestimmungen beachten.

Bewahren Sie diese Anleitung zum späteren Nachschlagen auf. Dieses Handbuch enthält Sicherheitshinweise zu den Gefahren und Risiken des Produkts und wie Sie diese vermeiden können. Es enthält außerdem wichtige Anweisungen, die bei der Einrichtung, dem Betrieb und der Wartung des Produkts unbedingt befolgt werden müssen.

Es ist wichtig, dass Sie diese Anweisungen lesen und verstehen, bevor Sie das Gerät in Betrieb nehmen. Machen Sie sich mit den Bedienelementen und der korrekten Verwendung des Produkts vertraut.

In diesem Handbuch finden Sie Hinweise mit Sicherheitsanweisungen und Informationen zu Gefahren, die zu Personen- und/oder Sachschäden führen können. Dazu gehört ein Warnsymbol, das die Wahrscheinlichkeit und den potenziellen Schweregrad einer Verletzung anzeigt.

- Gefahr/Warnung: Weist auf eine Gefahrenquelle hin, die, wenn sie nicht vermieden wird, zu schweren Verletzungen führen kann.
- Wichtig/Vorsicht: Weist auf eine Gefahrenquelle hin, die, wenn sie nicht vermieden wird, zu leichten oder mittelschweren Verletzungen führen kann.
- Hinweis/Anmerkung: Kennzeichnet Informationen, die als wichtig erachtet werden, aber nicht mit Gefahren in Zusammenhang stehen.

1.1.1. Allgemeine Regeln

Arbeiten Sie nur während der Tageslichtstunden.

Benutzen Sie das Gerät nicht in der Nähe von Personen, insbesondere nicht in der Nähe von Kindern oder Tieren.

Bevor Sie den Transportbehälter leeren, vergewissern Sie sich, dass sich Personen, Tiere und Gegenstände in sicherer Entfernung befinden. Tragen Sie lange Hosen und festes Schuhwerk.

Beim Einsatz der Transportbox an Hängen ist Vorsicht geboten: Bewegen Sie sich in Richtung des Hangs und arbeiten Sie niemals quer dazu.

Bevor Sie den Fahrersitz verlassen, schalten Sie den Traktormotor aus.

Überprüfen Sie den Transportkarton sofort, wenn er mit festen Gegenständen in Berührung kommt.

1.1.2. Sicherheitsbeschränkungen

Kinder und Personen, die mit dieser Gebrauchsanweisung nicht vertraut sind, dürfen die Trage nicht benutzen. Örtliche Bestimmungen können die Nutzung der Trage je nach Alter einschränken.

2. GEBRAUCHSANWEISUNG

Dank ihrer Leichtigkeit und Stabilität eignet sich die Transportbox der TB-Serie besonders für alle Arten von kleinen Transportaufgaben innerhalb von Fabriken und Montagehallen.

2.1. VORTEILE

Dank des Schnellwechselsystems lässt sich die Ladeplattform mühelos kippen, ohne den Traktorsitz verlassen zu müssen. Das automatische Kupplungssystem ermöglicht das Zurückführen der Plattform in die horizontale Position durch einfaches Absenken des Traktorlifts.

ESPECIFICACIONES TÉCNICAS				
Modelo	TB-100	TB-120	TB-140	TB-150
Dimensión	926*1000*630mm	926*1200*630mm	926*1400*630mm	926*1500*630mm
Peso	100kg	125kg	150kg	165kg
Angulo de volteo Max.	52 °			
Potencia Tractor	15-20 HP	18-20 HP	20-25 HP	20-30 HP
Tipo de acoplamiento	3 articulación de un punto CAT I.			
Vuelco	Desmontaje rápido			
Portón trasero	Modelo abatible desmontable			

2.2. Transport

Außerhalb der Betriebszeiten muss die Maschine bei stehendem Motor und abgeklemmtem Getriebe bewegt werden.

⚠️ Aufmerksamkeit: Fahren Sie langsam und vermeiden Sie Schlaglöcher und unebenes Gelände.

⚠️ Aufmerksamkeit: ZuVor Beginn jeglicher Bewegung muss stets sichergestellt werden, dass die Sicherheitshaken eingerastet sind.

Notiz: Beachten Sie beim Fahren im Straßenverkehr alle geltenden Verkehrsregeln. Bringen Sie Warnschilder am Heck Ihres Fahrzeugs an. Beachten Sie alle geltenden örtlichen Vorschriften.

2.3. Lagerung

Lagern Sie das Gerät an einem trockenen, staubfreien Ort.

2.4. Informationen zum Abriss

Am Ende ihrer Nutzungsdauer muss die Maschine verschrottet werden. Dies darf nur von einem autorisierten Unternehmen gemäß den geltenden nationalen Umweltgesetzen durchgeführt werden. Daher ist es notwendig, sich bezüglich des weiteren Vorgehens mit den zuständigen lokalen Behörden in Verbindung zu setzen. Die Maschine besteht hauptsächlich aus Eisen und Lack.

3. GARANTIE

Sollte Ihr Produkt während der festgelegten Garantiezeit einen Herstellungsfehler aufweisen, wenden Sie sich bitte an Ihre Verkaufsstelle oder gehen Sie mit den erforderlichen Unterlagen direkt dorthin.

Bewahren Sie Ihren Kaufbeleg als Nachweis des Kaufdatums auf. Ihr Werkzeug muss in einwandfreiem und sauberem Zustand, gegebenenfalls im Original-Formkoffer, zusammen mit dem entsprechenden Kaufbeleg an Ihren Händler zurückgesendet werden.

3.1. Garantiezeitraum

Die gesetzliche Gewährleistungsfrist für das Produkt beginnt mit dem ursprünglichen Kaufdatum durch den ersten Käufer und richtet sich nach der Dauer, die im Königlichen Gesetzesdekret über den Schutz von Verbrauchern und Nutzern vor Situationen sozialer und wirtschaftlicher Notlage des Jahres, in dem das Produkt erworben wurde, festgelegt ist.

In einigen Ländern gibt es keine zeitliche Begrenzung der Gewährleistungsfrist oder der Ausschluss bzw. die Beschränkung von Folgeschäden oder Nebenschäden ist nicht zulässig. In diesem Fall treffen die oben genannten Beschränkungen und Ausschlüsse möglicherweise nicht auf Sie zu. Diese Gewährleistung gewährt Ihnen bestimmte gesetzliche Rechte. Darüber hinaus können Ihnen je nach Bundesland oder Land weitere Rechte zustehen.

3.2. Ausnahmen

Diese Garantie deckt keine Produktschäden oder Leistungsprobleme ab, die durch Folgendes verursacht werden:

- Natürliche Abnutzungserscheinungen durch Gebrauch.
- Missbrauch, Fahrlässigkeit, unachtsame Bedienung oder mangelnde Wartung.

- Mängel, die durch unsachgemäße Verwendung, Schäden durch nicht von Anova autorisiertes Personal oder die Verwendung von nicht originalen Ersatzteilen verursacht wurden.
- Defekte an Verschleißteilen wie Lagern, Bürsten, Kabeln, Steckern oder Zubehör wie Bohrer, Bohrer, Sägeblätter usw.
- Schäden oder Mängel, die durch Missbrauch, Unfälle oder Veränderungen entstanden sind.
- Falsche Verwendung und Lagerung (expliziter Hinweis darauf, dass die in der Bedienungsanleitung beschriebenen Regeln nicht befolgt wurden).
- Verschleiß, der durch den Kunden verursacht wird (z. B. gebrochene Sägeblätter, verbrauchte Kohlebürsten usw.).
- Verschleiß und Folgeschäden aufgrund mangelnder Wartung, Reparatur und Schmierung (z. B. Überhitzungsschäden durch verstopfte Kühlschlitze, Lagerschäden durch Verschmutzung, Frostschäden usw.).
- Schäden als offensichtliche Folge von Überbeanspruchung/Überlastung.
- Schäden, die durch ungeeignete Lieferungen (z. B. falscher Kraftstoff) verursacht wurden
- Lastbedingter Bruch von Gehäusekomponenten oder Zubehörteilen aufgrund anormaler Beanspruchung
- Lastbedingte Verformung der Gehäusekomponenten oder Zubehörteile aufgrund anormaler Beanspruchung.
- Schäden, die durch den Betrieb von überfüllten oder aufgrund unsachgemäßer Lagerung, ungeeigneter Reinigungsmittel oder anderer schädlicher chemischer Bestandteile auslaufenden Behältern entstehen.
- Schäden durch unsachgemäße Einwirkung extremer Temperaturen (z. B. Frostrisse, thermische Verformung von Bauteilen usw.).
- Schäden durch dauerhafte Einwirkung ultravioletter Strahlung.
- Schäden durch unzureichende Wartung.
- Jegliche Schäden, die durch Nichtbeachtung der Anweisungen in der Bedienungsanleitung entstehen.
- Jedes Produkt, das von einem nicht qualifizierten Fachmann repariert wurde.
- Jedes Produkt, das an eine ungeeignete Stromquelle (Ampere, Spannung, Frequenz) angeschlossen ist.
- Jegliche Schäden, die durch äußere Einflüsse (Wasser, Chemikalien, physikalische Einwirkungen, Stöße) oder Fremdstoffe verursacht werden.
- Verwendung ungeeigneter Zubehörteile oder Komponenten.
- Nicht abgedeckt sind Mängel an Teilen, die normalem Verschleiß unterliegen, sowie Schäden oder Mängel, die durch Missbrauch, Unfälle oder Veränderungen entstanden sind, und auch nicht die Transportkosten.

Des Weiteren erlischt die Garantie, wenn das Produkt verändert oder modifiziert wurde oder wenn die Marke/Seriennummer des Geräts unkenntlich gemacht oder entfernt wurde.

Regelmäßige Wartungsarbeiten, Feineinstellungen, Justierungen oder normaler Verschleiß sind von dieser Garantie nicht abgedeckt.

Dieses Handbuch behandelt nicht alle möglichen Situationen im Zusammenhang mit Garantieausschlüssen; für weitere Informationen wenden Sie sich bitte an Ihren nächstgelegenen Anova-Händler.

3.3. Im Falle eines Zwischenfalls

Die Garantieerklärung muss vollständig und korrekt mit allen erforderlichen Angaben ausgefüllt und von der Kaufrechnung begleitet sein.

Anova behält sich das Recht vor, Ansprüche abzulehnen, wenn der Kauf nicht verifiziert werden kann oder wenn klar ist, dass das Produkt nicht ordnungsgemäß gewartet wurde (Wartung, Reinigung der Lüftungsschlitze, Schmierung, regelmäßige Wartung der Kohlebürsten, Reinigung, Lagerung usw.).

Unter privater Nutzung versteht man die persönliche Nutzung durch einen Endverbraucher im häuslichen Bereich. Gewerbliche Nutzung hingegen umfasst alle anderen Nutzungen, einschließlich der Nutzung zu Geschäftszwecken, zur Einkommenserzielung oder zur Vermietung. Sobald das Produkt gewerblich genutzt wurde, gilt es im Sinne dieser Garantie als gewerbliches Produkt.

Dies sind unsere Standardgarantiebedingungen. Gelegentlich kann es jedoch zusätzliche Garantieleistungen geben, die zum Zeitpunkt der Veröffentlichung nicht aufgeführt sind. Für weitere Informationen wenden Sie sich bitte an Ihren nächstgelegenen autorisierten Anova-Händler oder besuchen Sie www.millasur.com.

Garantieleistungen werden ausschließlich über autorisierte Anova-Händler angeboten. Ihren nächstgelegenen Händler finden Sie auf unserer Händlerkarte unter www.anova.es.

4. UMFELD



Um die Umwelt zu schützen, ist es unerlässlich, Produkte und deren Komponenten verantwortungsvoll zu entsorgen. Nachfolgend finden Sie allgemeine Richtlinien für die ordnungsgemäße Entsorgung verschiedener in Ihrer Maschine verwendeter Materialien.

Entsorgen Sie Ihr Gerät umweltgerecht. Geräte gehören nicht in den normalen Hausmüll. Ihre Kunststoff- und Metallbestandteile können sortiert und recycelt werden.

Bei der Entsorgung von Maschinen oder Metallprodukten ist zu beachten, dass deren Metallkomponenten, wie Eisen, Stahl oder Aluminium, fachgerecht in Metallrecyclinganlagen recycelt werden müssen. Dies trägt dazu bei, dass sie möglicherweise zur Herstellung neuer Produkte wiederverwendet werden können.

Öle und Kraftstoffe

Gebrauchte Öle und Kraftstoffe müssen unter anderem fachgerecht recycelt werden. Schütten Sie diese Flüssigkeiten nicht in den Abfluss, in den Boden, in Flüsse, Seen oder Meere, da sie schwere Umweltschäden verursachen können. Bringen Sie sie zu einem Recyclinghof oder einer speziellen Sammelstelle. Dadurch wird die Verschmutzung von Wasser und Boden verhindert und, wenn möglich, die sichere Wiederverwendung von Ölen ermöglicht.

Kunststoffe

Kunststoffe sollten getrennt gesammelt und zu den dafür vorgesehenen Recyclingstellen gebracht werden. Werfen Sie sie nicht in den normalen Hausmüll. Kunststoffe sind recycelbar und tragen so zur Abfallvermeidung bei.

Karton

Verpackungsmaterialien wie Karton sind recycelbar. Bitte trennen Sie sauberen, trockenen Karton von den dafür vorgesehenen Recyclingbehältern und geben Sie ihn an einer offiziellen Sammelstelle ab. Entsorgen Sie ihn nicht im Hausmüll.

Batterien

Batterien und andere elektronische Bauteile aus Maschinen müssen an dafür vorgesehenen Sammelstellen entsorgt werden, um die Freisetzung giftiger Stoffe in die Umwelt zu verhindern. Werfen Sie sie nicht in den Hausmüll. Bringen Sie sie zu entsprechenden Recyclinghöfen zur sicheren und fachgerechten Entsorgung.

Indem Sie diese Richtlinien befolgen, tragen Sie zum Umweltschutz und zur Ressourcenschonung bei. Weitere Informationen zur Materialentsorgung und zum Recycling erhalten Sie bei Ihrer örtlichen Behörde.

5. TEILEÜBERSICHT

