

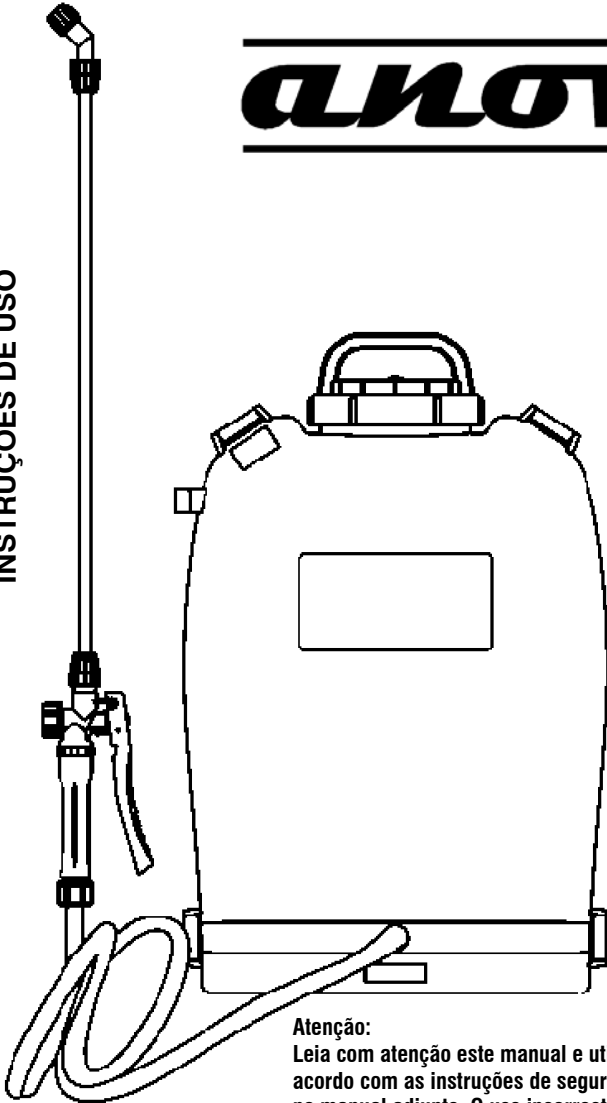
# Pulverizador eléctrico de costas P18B

Manual de utilização

**ALNOVA**<sup>®</sup>

P

INSTRUÇÕES DE USO



**Atenção:**

Leia com atenção este manual e utilize o aparelho de acordo com as instruções de segurança especificadas no manual adjunto. O uso incorrecto deste aparelho pode causar danos ao utilizador ou a terceiros.

**CONTEÚDOS:**

Aviso.....	19
Prólogo.....	19
Introdução.....	20
1. Características técnicas.....	21
2. Utilização principal.....	21
3. Descrição.....	22
4. Partes.....	22
5. Forma de utilização.....	22
6. Segurança.....	26
7. Solução de problemas.....	28
8. Manutenção e armazenamento.....	30

## **AVISO**

- Comprove se as partes incluídas na caixa coincidam com a lista de componentes.
- Um aparelho novo deve carregar-se antes de ser utilizado. É normal que os aparelhos novos e aqueles que não se tenham usado durante um período longo de tempo não carreguem por completo. A carga máxima será efectuada depois de repetidas descargas.
- Não carregue o aparelho num espaço com humidade nem com as mãos molhadas. Existe risco de descarga eléctrica.
- Assegure-se de carregar a unidade depois do seu uso e carregue por completo se vai estar armazenado durante um período longo de tempo.
- Se o operador se encontrar mal durante o seu uso, deixe de trabalhar imediatamente e consulte um médico.
- Não use o aparelho para pulverizar líquidos corrosivos, combustíveis ou outros líquidos voláteis para evitar o risco de queimaduras ou incêndios.
- Se o líquido a pulverizar não se misturar correctamente, pode causar danos pessoais ou ao meio ambiente. Leia as instruções do produto antes de o usar.
- É proibido introduzir pesticidas em recipientes não aprovados por causa do risco de ingestão por engano.
- Para evitar incidentes causados por contacto com produtos químicos, o operador deve usar calçado e roupa adequada, como óculos de segurança, máscaras, luvas longas, fato protector, bonés de aba larga, botas e outra roupa de protecção adequada.
- As pessoas doentes, afectadas pelo álcool, cansadas, alérgicas, mulheres grávidas e crianças menores de 15 anos não devem usar o aparelho.
- Depois de usar o aparelho, o operário deve lavar-se adequadamente, especialmente os olhos. Deve mudar de roupa depois de cada utilização.
- Não permita que os restos da lavagem do depósito do aparelho escoem para rios, lagos ou esgotos para prevenir acidentes ambientais.
- Deve-se lavar, secar e carregar o aparelho completamente depois de cada utilização, e posteriormente armazenar-se num lugar seco e ventilado.

## **PRÓLOGO**

Obrigado por comprar um dos nossos produtos. Leia o manual de instruções com atenção para entender a forma de trabalho e a operação do aparelho para o seu uso adequado. Guarde o manual para seu uso posterior.

Se emprestar o aparelho a outras pessoas, inclua o manual, e se for necessário, explique o funcionamento para evitar danos causados por um uso indevido.

Este produto melhora a cada versão. Pode acontecer que aparelho que comprou não coincida exactamente com as descrições deste manual. Obrigado pela sua compressão.

Todos os direitos estão reservados. Está proibida a cópia deste manual com fins comerciais sem a devida autorização.

## INTRODUÇÃO

Este manual inclui alguns símbolos de aviso que implicam diferente informação de segurança. Quando visionar este símbolo esteja alerta sobre o perigo que pode incorrer, leia as instruções que acompanham o símbolo atentamente e avise os outros utilizadores.

**Nota:** Alerta básica.

**Aviso:** Alerta média.

**Perigo:** Alerta máxima.

Os símbolos de segurança no aparelho (foto inferior) recordam ao operário que extreme as medidas de segurança quando usa o aparelho.

Fixe os símbolos especiais que contém informação importante.



Atenção às lesões ao utilizador ou a terceiros.



Possível dano no aparelho.



Uso correcto para não danificar o meio ambiente.

! Todos temos a obrigação de proteger o meio ambiente e poupar energia!

Siga estritamente as regras de utilização deste manual tal e como se indica a seguir.

- Não use pesticidas agressivos proibidos por lei.
- Não use o aparelho para estragar o meio ambiente ou lugares públicos.
- Use o aparelho com precauções para não afectar o equilíbrio natural.
- Não permita que o conteúdo do depósito fluia sem controlo para não contaminar o meio ambiente.

## 1. Características técnicas

	Características
Nome do produto	Pulverizador eléctrico
Modelo	WS-12D WS-15D WS-18D
Peso neto (kg.)	5,6 6 6,4
Capacidade do depósito (l.)	12 15 18
Dimensões (cm.)	35 x 23 x 51,5 37 x 24 x 54,5 38 x 26 x 57,5
Fluxo máximo (l/min)	0,8 (ponteira única)
Pressão de trabalho (MPa)	0,15 – 0,4
Bateria	DC12V 7AH
Voltagem	DC12V (1-2)A
Carregador	Entrada 100V-240V. Salida 12V, 1,2A
Duração da bateria	3-5h.

## 2. Utilizações principais

Este pulverizador eléctrico de costas é o novo modelo desenvolvido pela nossa companhia.

O aparelho tem um desenho muito racional, uma atractiva aparência, um funcionamento fiável e um consumo económico.

O seu desenho proporciona novidades em segurança, fiabilidade, consumo de energia, efeito atomizador, aproveitamento de líquido pesticida e uma grande gama de utilizações. Está preparado para o seu uso na prevenção de doenças nas plantas e pragas contra algodão, trigo, arroz, árvores de fruto, arbustos de chá e muitas outras espécies.

Também pode usar-se para a prevenção de pragas no jardim, quintas avícolas, prevenção de epidemias em hotéis, estações e outros lugares públicos.

### 3. Descrição

O aparelho recebe corrente directa de baixa voltagem, segura e fiável.

O comando de controlo incorpora um dispositivo de controlo do motor, para um uso fácil e seguro.

A bomba pode funcionar em duas direcções, está formada por uma estrutura simples e tem uma baixa manutenção.

Este aparelho oferece um efeito atomizador de alta pressão, grande caudal e um alto efeito pulverizador, muito eficiente na hora de prevenir pragas.

O desenho da cabeça pulverizadora em forma de F oferece uma maior variedade de aplicações e um melhor efeito atomizador.

Os componentes da bomba são em plástico, proporcionando uma maior ligeireza e protecção contra a corrosão.

### 4. Partes

O aparelho é composto de cinco partes:

1. A bomba é a parte principal, definindo as propriedades do resto do aparelho. A potencia está proporcionada por um motor DC. Incorpora um interruptor de controlo na bomba que em caso de alcançar uma pressão demasiado elevada, pára o bombeio automaticamente, protegendo assim o motor. A bomba liga-se ao depósito através de um suporte.
2. As características da bateria (DC12V 7AH) estão indicadas no pulverizador. A bateria já colocada no seu suporte, junto ao cinto. A bateria alimenta-se através de uma linha de carga que contem um fusível para proteger o motor.
3. O depósito de líquido é ergonómico para um uso cómodo às costas.
4. Os componentes pulverizadores manejam-se desde um comando interruptor de simples manuseamento. Ligue o comando de arranque e pressione o interruptor para começar a trabalhar; se soltar o gatilho de arranque, a bomba pára automaticamente. Pressione o gatilho para continuar o trabalho.

Figuras explicativas:

- (1) Diagrama da bomba HELI-GMB.
- (2) Diagrama do circuito eléctrico.
- (3) Diagrama do aparelho pulverizador eléctrico.

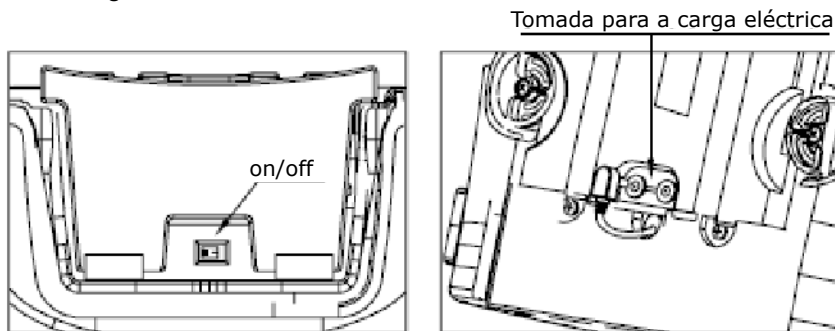
### 5. Forma de utilização

#### (1) Carregar a bateria



- Um aparelho novo necessita uma carga completa da bateria antes de usar.
- Necessita uma carga completa depois de um armazenamento prolongado.
- Utilize sempre o carregador proporcionado.

Desmonte o cinto e o protector dorsal para expor completamente a bateria. Existem duas tomadas na placa. Uma das tomadas liga ao motor eléctrico do aparelho, e a outra liga-se à tomada do carregador.




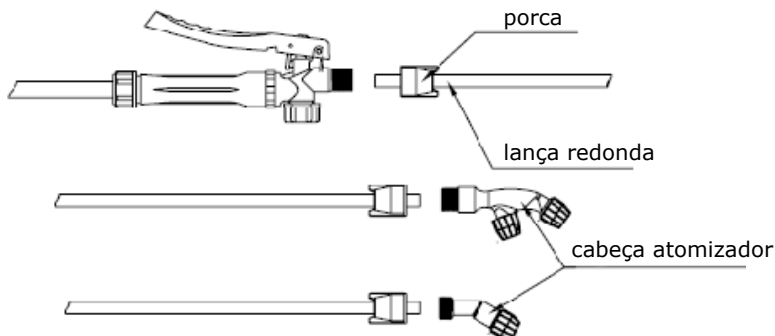
Ao carregar a bateria, insira unicamente a saída do carregador na tomada e logo ligue ao carregador à rede de 220V de corrente alterna. A luz indicadora do carregador ilumina-se em vermelho durante a carga e em verde uma vez a carga esteja completa.

Características do carregador:

Voltagem	AC 100V ~ 240V
Frequência de entrada	50/60Hz
Temperatura de uso	+10°C ~ 30°C
Temperatura de armazenamento	-10°C ~ +40°C
Lugar de carga	Só no interior

- O tempo de carga de um aparelho novo ou depois de um período longo de armazenagem deve durar ao menos 24 horas.
- Não deixe o interruptor na posição “—” durante a carga.
- Desligue o cabo de carga da tomada depois de finalizar a carga.
- Não mude os cabos da bateria ou queimará a bateria e o carregador. O cabo vermelho deve ligar-se na ligação vermelha da bateria.
- Não realize a carga numa habitação húmida ou com as mãos molhadas para prevenir descargas eléctricas.
- Use o carregador que se inclui para este aparelho para evitar curto circuitos. Para além disso está proibido carregar outros aparelhos eléctricos com este carregador.
- Desligue o cabo da bateria da tomada depois de finalizar a carga.
- Não deixe o aparelho ao sol, exposto a altas temperaturas ou cerca de elementos que transmitam calor. Tais exposições reduzem a vida útil da bateria, podem provocar perdas de líquido da bateria, radiações de calor, gretas e/ou incêndios.
- Se verificar que o carregador não funciona correctamente, desligue-o imediatamente para evitar riscos de descargas, radiações de calor ou incêndios.

- Não utilize um gerador como fonte de electricidade ou destruirá a bateria.
- Não puxe do cabo de carga com força.
-  Limpe a entrada do carregador com um pano limpo e seco. Uma má ligação pode causar uma falha na carga.
- Assegure-se de que usa o aparelho de maneira segura e armazene-o num lugar longe do alcance das crianças para evitar possíveis descargas eléctricas.



Se necessitar de mudar a bateria, confirme com o seu fornecedor habitual. As baterias usadas não se podem deitar em qualquer sítio. Entregue-a num centro de reciclagem ou nos estabelecimentos designados para isso.

## (2) Ligação dos elementos atomizadores.

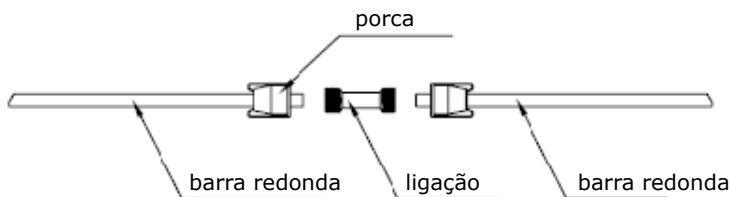
- Monte a lança atomizador como se mostra no diagrama.
- Insira a lança atomizador na sua ligação e aperte a porca.

**Precaução:** Não aperte a porca com alicates, pode danificar.

- Agarre o mecanismo pulverizador com uma mão e ajuste a direcção do pulverizador movendo a cabeça com a outra mão.
- Em caso de necessitar pulverizar a uma altura superior, podem-se ligar duas barras para alargar a lança pulverizadora.



- Este aparelho oferece três tipos diferentes de cabeças que se podem usar dependendo das condições.





Tipo de cabeça	Diâmetro (mm)	Caudal (l/min)	Pressão (MPa)	Quantidade de cabeças
Cónico	1,5	0,85	0,15 ~ 0,35	1
Plano	0,7	0,48	0,15 ~ 0,4	1
F	1,5	1,2	0,15 ~ 0,25	2

(\*) A informação proporcionada nesta tabela tem por base provas realizadas pela nossa empresa sem ter um valor confirmado. A quantidade de líquido atomizado e a pressão variam segundo as condições ambientais.

### (3) Carga de líquidos

Coloque o aparelho numa superfície estável ao carregar o depósito.

Use o filtro quando enche o depósito. O filtro evitará que a boca de entrada se obstrua e assegura que o fluxo é constante.

Junte o líquido a pulverizar lentamente para evitar derrames. Em tal caso, seque e limpe o aparelho para evitar que os agentes químicos penetrem na bateria ou na bomba eléctrica. Estes líquidos podem danificar o sistema eléctrico e encurtar a vida útil do aparelho.

É proibido usar líquidos que possam solidificar em contacto com o calor. O calor gerado pela bomba facilita esta pressão e pode afectar o correcto funcionamento do aparelho.

#### Notas:

- Assegure-se de que o botão de ligar está na posição ON antes de juntar o líquido no depósito.
- Na parte lateral do depósito pode encontrar uma escala de medida. Junte a quantidade necessária dependendo do trabalho a realizar.
- É estritamente proibido pulverizar ácidos, pinturas ou líquidos voláteis.

#### Aviso:

- Siga as instruções do fabricante dos produtos a utilizar na hora de misturar líquidos. Um uso indevido pode provocar danos ao utilizador ou às plantas.
- Misture diferentes produtos num recipiente ao lado de acordo com a proporção correcta. Use o filtro quando reabastece o depósito.
- Aperte a tampa do depósito quando finaliza o reabastecimento.

#### (4) Pulverizado



**Aviso:** Verifique a bateria depois de juntar a água ao depósito. A bomba não deve trabalhar ao ralenti.

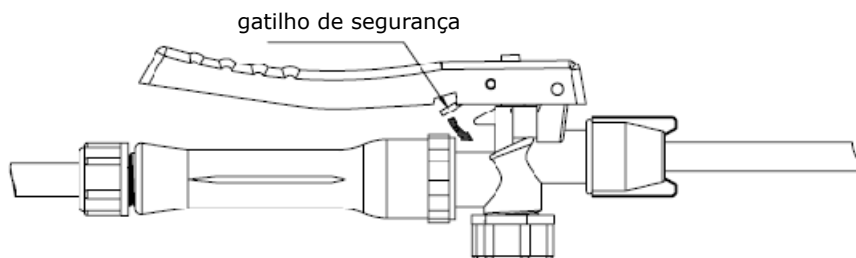
##### 1. Arranque.

- Coloque o interruptor na posição “—”. Segure o comando e abra a válvula. Comece a pulverizar.

##### 2. Parar.

- Coloque o interruptor na posição “0” e a bomba deve parar.
- Solte o gatilho e a bomba parará (incluindo com o interruptor na posição de ligado).

##### 3. O interruptor de duas posições facilita o uso intermitente do pulverizador quando o gatilho se encontra desactivado.



Quando a potência eléctrica é baixa, o fluxo de líquido diminuirá gradualmente e será necessária uma recarga da bateria. Não necessita de consumir a carga completamente em cada utilização. A bateria pode-se recarregar em qualquer momento e recuperar a sua carga completa sem que a vida útil da bateria seja afectada.

Uma vez terminado o trabalho, esvazie o depósito e lave o seu interior com água limpa. Junte água ao depósito e comece a bombear durante 2 ~ 3 minutos. Assegure-se de que o tubo, a bomba e as cabeças são lavadas correctamente; logo enxágue bem o líquido dentro do depósito antes de esvaziar-lo completamente usando a bomba. Uma vez finalizada a operação, coloque o interruptor na posição “0”.

## 6. Segurança

##### 1. Leia este manual com atenção. Assegure-se de que entende correctamente todas as instruções para o uso do aparelho antes de usa-lo.

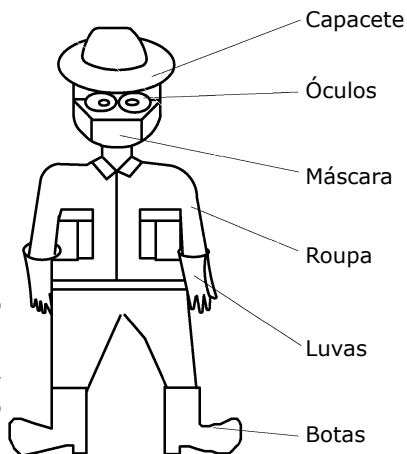
##### 2. Roupa de segurança. Utilize:

- Capacete com viseira.
- Óculos protectores anti-embaciamento

- Máscara.
- Luvas longas.
- Casaco protector contra líquidos corrosivos.
- Botas.

3. As seguintes pessoas não devem usar o aparelho.

- Pessoas com doenças mentais.
- Pessoas sobre a influência do álcool.
- Pessoas que desconheçam o funcionamento correcto do aparelho.
- Pessoas cansadas, doentes ou que não estejam em condições de funcionar com aparelho em normalidade.
- Pessoas que tenham realizado um esforço físico elevado ou que não tenham tido suficiente descanso.
- Mulheres grávidas ou que estejam em períodos de lactação.



4. Recarregar

- Se o cabo ou a tomada não se encontram em boas condições, ou a tomada está folgada, evite utilizar ou correrá o risco de descarga eléctrica e poderá provocar um incêndio.
- Não puxe do cabo com as mãos molhadas para evitar descargas eléctricas.
- Se a tomada não estiver completamente ligada existirá um perigo de descarga eléctrica ou incêndio.
- Limpe a tomada de pó. O pó também pode provocar um incêndio.
- Não deixe o aparelho em zonas húmidas ou com muito pó para evitar descargas eléctricas, aquecimentos os gretas.
- Não sobrecarregue a bateria mais tempo do indicado ou produzirá perdas de líquido ou roturas por sobreaquecimento.
- Ao guardar o aparelho, evite a exposição directa ao sol, os ambientes demasiado quentes ou qualquer fonte de calor. Isto origina uma redução na vida útil da bateria e pode causar perdas de líquido, sobreaquecimento, gretas e aumentar o risco de incêndio.
- Não recarregue a bateria quando a temperatura estiver demasiado baixa ou aumenta o risco de perdas de líquido e encurta a vida útil da bateria.
- Não deite a bateria ao fogo, poderia estragar-se.
- Se vê que a bateria perde líquido, muda de cor ou perde a sua forma original, deixe de usa-la imediatamente.

## 5. Pulverizar

- Recomenda-se o uso do aparelho quando o tempo está fresco e com pouco vento. Por exemplo, a primeira ou a última hora do dia. Assim reduz-se a evaporação dos agentes químicos utilizados, otimizando desta maneira o efeito protector destes.
- O operário deve mover-se na direcção do vento.
- Se salpicar a boca ou nariz com agentes químicos, lave-se com água limpa e consulte o seu médico.
- Se nota náuseas ou dores de cabeça, deixe de trabalhar imediatamente e visite o seu médico o antes possível.
- Para maior segurança do operador, o pulverizado deve levar-se a cabo de acordo com as instruções dos requerimentos meio ambientais e do produto utilizado.
- Pulverize seguindo as instruções deste manual para limpar qualquer resíduo de líquido no depósito.
- Depois de usar, lave sempre as mãos e a cara.

## 7. Solução de problemas

Se encontrar algum problema na hora de pulverizar ou ao recarregar a bateria, consulte a seguinte tabela.

Se o problema está marcado com o símbolo ✖, contacte com o seu fornecedor.

Falha na pulverização		
Problema	Causa	Solução
O motor não funciona	O interruptor está na posição “0”	Mude-o para posição “—”
	A tomada está solta	Ligue-a
	O interruptor está danificado	Substitua-o
	O cabo está cortado	Substitua-o
	O fusível está fundido	Substitua-o
	O motor não arranca	Mude-o ✖
	O motor danificado ou queimado	Mude-o ✖
	A carga da bateria é demasiado baixa	Recarregue-a ou mude-a
	Demasiada pressão na conduta	Abra o gatilho de controlo
	O gatilho de controlo não funciona	Mude-o ✖

O motor funciona	Não há fluxo de líquido	A cabeça está obstruída	Limpe
		Não há líquido no depósito	Reabasteça
		A válvula da tampa do depósito está obstruída	Limpe
		A válvula da bomba está obstruída	Limpe
		O filtro de absorção está bloqueado	Limpe
		A porca do interruptor de pressão está solta	Aperte
		A válvula da bomba está bloqueada	Limpe ※
		A mola de pressão não funciona	Mude-a ※
		O êmbolo não funciona	Mude-a ※
	Há falta de pressão	A válvula da bomba está obstruída	Limpe ※
		A válvula de ajuste de pressão está bloqueada	Limpe
		A ponteira de entrada da tampa do depósito está bloqueada	Limpe
		O motor não funciona correctamente	Mude-a ※
		A cabeça está gasta	Mude-a ※
		O interruptor de pressão não funciona	Mude-a ※
		O tubo está bloqueado ou deformado	Limpe ou endireite
		A porca de pressão está solta	Aperte
		A mola de pressão não funciona	Mude-o ※
Bateria baixa	Recarregue ou mude		
<b>Falha na recarga</b>			
Não há carga	Falha na bateria	Mude-a	
	Falha no carregador	Mude-o	
	Má ligação na rede	Comprove a ligação	
	Falha no cabo	Mude-o ou repare-o	
Não se recupera a capacidade de acumulação	Não deixou tempo suficiente à carga	Continue recarregar	
	Falha na bateria	Mude-a	
	Falha no carregador	Substitua-a	
<b>Falha no fusível</b>			
O motor não funciona	O interruptor de pressão não responde	Substitua-o ※	
	O interruptor não está bem ligado	Substitua-o	
	O interruptor está na posição "0"	Comprove a posição correcta	
	Mal funcionamento do motor	Mude o motor	

## 8. Manutenção e armazenamento

### 1. Manutenção diária

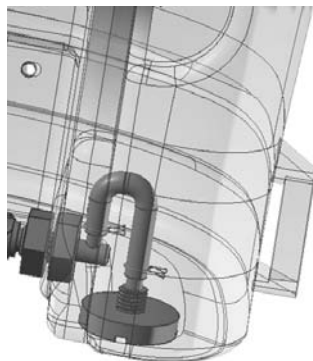
Recomenda-se que se realize esta manutenção depois de cada utilização do aparelho.

- 1) Limpe a massa e o pó da superfície do aparelho.
- 2) Limpe o depósito de líquido com água limpa e seque posteriormente.
- 3) Comprove todas as ligações, para verificar se existissem perdas de líquido ou combustível. Em tal caso, efectue as reparações necessárias.
- 4) Comprove todos os parafusos para verificar se estão soltos ou se estão perdidos. Se acontecer, aperte-os ou substitua-os.
- 5) Recarregue a bateria antes do seu armazenamento. Recarregue-a antes de cada utilização.
- 6) Armazene o aparelho num lugar seco e ventilado, longe de fontes de calor e da exposição à luz directa do sol.

### 2. Armazenamento a longo prazo.

Antes de guardar o aparelho durante um período de tempo prolongado deve efectuar as seguintes operações de manutenção.

- 1) Limpe a superfície do aparelho cuidadosamente.
- 2) Lave o depósito e a bomba com água limpa.
- 3) A bateria deve recarregar-se antes de guardar o aparelho. Se o vai armazenar durante um período longo de tempo, deverá recarregar a bateria cada dois meses.
- 4) Deve evitar que as partes plásticas estejam expostas à luz solar directa. Não se devem amontoar objectos pesados em cima do aparelho.
- 5) Tape o aparelho com uma cobertura plástica e guarde-o num lugar limpo e seco.



#### a) Limpeza

- 1) Limpeza do depósito

Recupere o líquido sobranete do depósito. Encha o depósito com um litro de água e enxágue com um ligeiro movimento circular.

- 2) Limpe o interior da bomba



Depois da limpeza do depósito, encha de novo com água limpa e active a bomba pulverizadora para lavar todas as condutas.

- 3) Limpe os filtros.

- (1) Limpe o filtro da boca de entrada do depósito.
- (2) Limpe o filtro da zona de sucção dentro do depósito.

Há um filtro de sucção na parte inferior do depósito para evitar que o pó que possa se introduzir no depósito penetre na bomba. O filtro de sucção pode provocar obstruções e afectar o correcto funcionamento da bomba. Retire o filtro de sucção e lave cuidadosamente depois de cada utilização. Coloque de novo no seu lugar depois de limpar.

Não deve permitir que os restos de líquido e a água resultante da lavagem do depósito fluam para os rios, lagos ou esgotos. Previna a sua contaminação. Considere a maneira mais inócua de desfazer-se deles.

## b) Manutenção da bateria



Com o uso, deve calcular-se a frequência e o tempo dos recarregamentos dependendo das condições e da frequência e duração de cada tarefa. É recomendável fazer uma recarga quando a bateria esvazie um 60-70%; o tempo médio de carga ronda as 8 horas. Uma recarga demasiado longa pode causar perda de líquido na bateria, aquecendo-a e reduzindo a sua vida útil.

Ao guardar a bateria, esta não deve estar totalmente esgotada. Se armazenar a bateria sem carga, pode facilmente causar o aparecimento de cristais de sulfato ferro, que podem bloquear a passagem dos iões e reduzir a potência da bateria. Se isto ocorre durante um período longo de tempo, o dano causado à bateria será muito mais grave. Por isso em caso de não usar a bateria durante um período elevado, esta deve recarregar-se ao menos uma vez ao mês, mantendo-a assim em boas condições.

- É normal que a bateria aqueça ao carregar-se.
- Reduzir ou alargar o tempo recomendado de carga reduzirá consideravelmente a vida útil da bateria.
- Não monte e desmonte a bateria. Esta contém uma equipa de protecção, que em caso de ser alterado, provoca um reaquecimento e uma possível rotura.
- Não ligue o ânodo e o cátodo a nenhum material metálico.
- Não transporte a bateria com materiais metálicos pode provocar perdas, reaquecimento ou rotura.
- Não recarregue a bateria num lugar molhado, com as suas mãos estão húmidas. Evite o risco de descargas eléctricas.
- Use sempre o carregador designado para este aparelho para evitar incêndios. Contudo, está proibido carregar outros aparelhos eléctricos com este carregador.
- Não deixe o aparelho ao sol, exposto a altas temperaturas ou perto de objectos que produzam calor; isto acelera o processo de envelhecimento e aumenta o risco de perdas, reaquecimento, rotura e incêndio.
- Não use geradores como fonte de alimentação para recarregar pois pode danificar o carregador de maneira irremediável.
- A luz do carregador ilumina-se se produzir uma recarga imediatamente depois de uma carga; é normal, mas produzirá uma sobrecarga e deve evitar-se.
- Se vê que o funcionamento do carregador não é correcto, desligue-a imediatamente para evitar descargas eléctricas, reaquecimento e incêndios.
- Não ponha a bateria ao fogo pois pode produzir uma rotura e perda de líquidos.

### **c) Substituição do fusível**

Para proteger o circuito eléctrico do aparelho, este está equipado com um fusível. Se durante a sua utilização, o fusível salta por qualquer razão, desmonte a carcaça da bateria, solte o cinturão, extraia a bateria, abra a tampa do fusível e mude-o por um novo. Contudo tente averiguar a causa e procure uma solução. Uma vez realizados todos os passos, pode continuar com o seu uso.

Algumas causas possíveis do salto do fusível são:

- O carregador não corresponde com a bateria.
- O líquido pesticida bloqueia a bomba.
- Produz-se um curto-circuito.
- A ligação está defeituosa.

---

**DISTRIBUIDOR PARA ESPAÑA Y PORTUGAL**

  
recambios y accesorios bosque & jardín

Rúa Oliveira 91-A3  
Polígono Novo Milladoiro • 15895 Ames (A Coruña)