

Istruzioni e manuale utente

P16B



ALNOVA®

ANOVAsi congratula con voi per aver scelto un nostro prodotto e vi garantisce l'assistenza e la collaborazione che da sempre contraddistingue il nostro marchio nel tempo.

Questa macchina è progettata per durare molti anni e per essere di grande utilità se utilizzata secondo le istruzioni contenute nel manuale d'uso. Ti consigliamo quindi di leggere attentamente questo manuale di istruzioni e di seguire tutti i nostri consigli.

Per ulteriori informazioni o dubbi, puoi contattarci tramite i nostri supporti web come www.anovamaquinaria.com.

INFORMAZIONI SU QUESTO MANUALE

Prestare attenzione alle informazioni fornite in questo manuale e sulla macchina per la vostra sicurezza e quella degli altri.

- Questo manuale contiene le istruzioni per l'uso e la manutenzione.
- Porta con te questo manuale quando vai a lavorare con la macchina.
- I contenuti sono corretti al momento della stampa.
- I diritti di apportare modifiche in qualsiasi momento sono riservati senza pregiudicare le nostre responsabilità legali.
- Il presente manuale è considerato parte integrante del prodotto e deve accompagnarlo in caso di prestito o rivendita.
- Chiedi al tuo rivenditore un nuovo manuale in caso di smarrimento o danneggiamento.

LEGGERE ATTENTAMENTE QUESTO MANUALE PRIMA DI UTILIZZARE LA MACCHINA

Per garantire che la macchina fornisca i migliori risultati, leggere attentamente le norme sull'uso e sulla sicurezza prima di utilizzarla.

ALTRE AVVERTENZE:

Un uso improprio potrebbe causare danni alla macchina o ad altri oggetti. L'adeguamento della macchina a nuove esigenze tecniche potrebbe causare differenze tra il contenuto di questo manuale e il prodotto acquistato.

Leggere e seguire tutte le istruzioni in questo manuale. La mancata osservanza di queste istruzioni potrebbe causare gravi lesioni personali.

CONTENUTI

1. Uso previsto
2. Struttura e caratteristiche
3. Dati tecnici
4. Istruzioni per l'uso
5. Note importanti
6. Istruzioni di sicurezza
7. Risoluzione dei problemi
8. Manutenzione e conservazione
9. Garanzia
10. Ambiente
11. Vista esplosa
12. Dichiarazione CE

ALNOVA[®]

1 Uso previsto

Lo spruzzatore a zaino P16B è progettato per soddisfare le richieste del mercato di uno spruzzatore ad alta efficienza che salva il lavoro dell'utente. Questo spruzzatore è caratterizzato da sicurezza, efficienza, design innovativo, ergonomico e praticità di montaggio posteriore, è protetto da numerosi brevetti statali, particolarmente adatto per il controllo dei parassiti di colture, fiori, giardini, pulizia e sanificazione di luoghi pubblici e controllo delle epidemie di bestiame. Alimentato da una batteria da 12V/10Ah, questo spruzzatore consente di risparmiare molto lavoro e raggiunge un'efficienza 3-4 volte maggiore rispetto al manuale. Può funzionare ininterrottamente per un massimo di 9 ore e spruzzare 400-480 kg di liquido dopo la carica completa consumando solo 0,3 kWh di elettricità. Può ottenere un eccellente risultato di atomizzazione.

- ✓ Una macchina nuova deve caricare la batteria prima del primo utilizzo. È normale che le macchine nuove e/o le macchine che sono state immagazzinate per lungo tempo vengano caricate in modo incompleto. La batteria deve essere completamente carica prima del primo utilizzo.
- ✓ Non caricare la batteria in una stanza umida o con le mani bagnate, potresti ricevere una scossa elettrica.
- ✓ Assicurarsi di caricare la batteria dopo l'uso. Si prega di caricarlo completamente prima di riporre la macchina.
- ✓ Se l'operatore soffre di qualsiasi tipo di disturbo o si sente male/non in grado di svolgere il lavoro con la macchina, interrompere immediatamente il lavoro e consultare immediatamente un medico.
- ✓ Non utilizzare la macchina per spruzzare liquidi corrosivi, olio combustibile e altri liquidi volatili per evitare rischi di incendio o danni alla macchina stessa.
- ✓ Se il liquido da applicare viene miscelato in modo errato, aumenterà il rischio di danni alle persone e alla coltura su cui viene applicato il prodotto. Si prega di leggere l'introduzione e le istruzioni per ciascun pesticida prima dell'applicazione.
- ✓ È vietato riporre il pesticida in contenitori diversi da quello indicato per evitare rischi di ingestione accidentale.
- ✓ Per evitare incidenti dovuti al contatto con il pesticida, l'operatore deve indossare indumenti protettivi adeguati al prodotto utilizzato, in particolare guanti, mascherina e protezione per gli occhi.
- ✓ La macchina non può essere utilizzata da persone ubriache, pazienti con malattie invalidanti, persone con un livello di affaticamento eccessivo, persone con allergie, donne in gravidanza, bambini o qualsiasi altra persona non autorizzata o con una formazione sufficiente per comprendere il funzionamento della macchina e i suoi rischi.
- ✓ Dopo ogni utilizzo, l'operatore deve lavare l'intero serbatoio con acqua e sapone. Nel

frattempo, l'operatore deve lavarsi gli occhi con acqua pulita e cambiarsi adeguatamente per evitare contaminazioni.

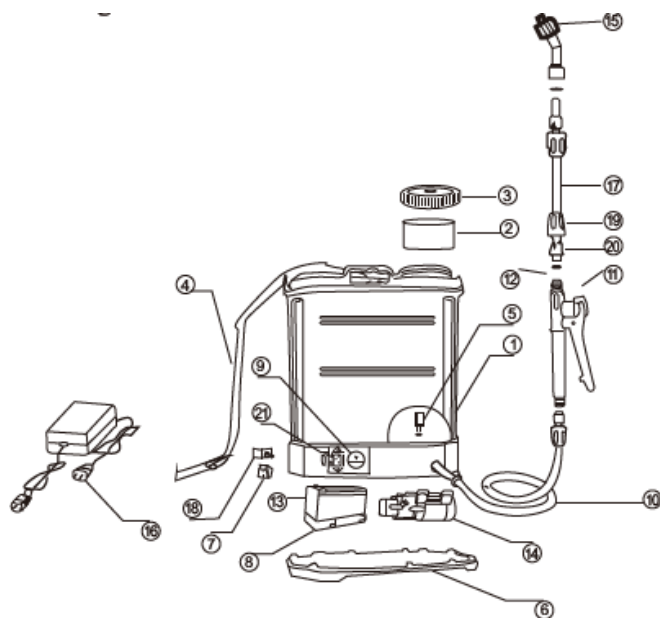
- ✓ Non lasciare che il serbatoio o l'acqua di pulizia defluiscono dalla macchina verso flussi naturali o senza previo trattamento per evitare qualsiasi tipo di contaminazione. Osservare le specifiche relative al prodotto applicato con la macchina per vedere che tipo di asportazione deve essere effettuata.
- ✓ La macchina deve essere accuratamente pulita, asciugata e la batteria completamente caricata dopo l'uso, quindi riposta in un luogo fresco e asciutto.

2 Struttura e caratteristiche

Struttura: L'irroratrice è composta da serbatoio, base, batteria, pompa, caricabatteria, sistema di spruzzatura (tubi di gomma, interruttore, lancia spruzzatrice, ugello), striscia, ruote, ecc.

Caratteristiche:

- (1) Aspetto liscio ed ergonomico. Lo spruzzatore è progettato ergonomicamente per imitare la schiena umana e consentire un montaggio più confortevole.
- (2) Viene fornito con una mini pompa a membrana di dimensioni compatte, leggera, ad alta pressione e di lunga durata e dispone di un pressostato di protezione per consentire la protezione automatica del limite di pressione.
- (3) Con tripla protezione del filtro per evitare che corpi estranei o particelle ostruiscano l'ugello. Lo schermo è strutturato in modo univoco per consentire un facile smontaggio per la pulizia.
- (4) Con circuito di allarme di bassa tensione. In caso di funzionamento prolungato, l'allarme verrà emesso quando la tensione di terra scende a 10,5 V, per proteggere la batteria. La presa di ricarica in dotazione può essere utilizzata come alimentazione a 12V oltre che come unità di ricarica.
- (5) Con un caricatore speciale: ha una carica intelligente a tre sezioni (corrente costante/tensione costante/manutenzione) e protezione da cortocircuito/sovracorrente/connessione inversa, l'indicatore del caricatore si accende: carica rossa, carica verde/supporto.



Descrizione S/N

- | | |
|---|--------------------------------------|
| 1. Serbatoio | 11. interruttore della maniglia |
| 2. filtro grande | 12. spillo del cazzo |
| 3. canotta | 13. Batteria |
| 4. Cintura | 14. Bomba |
| 5. piccolo filtro | 15. muso |
| 6. fondo del serbatoio | 16. Caricabatterie |
| 7. Interruttore di accensione/spegnimento | 17. lancia |
| 8. Coperchio della batteria | 18. controllo/regolatore di velocità |
| 9. Voltmetro | 19. filo di lancia |
| 10. Os | 20. Tappo |

3 Dati tecnici

1. Tipo: montato sul retro, tipo zaino
2. Dimensioni: 40 x 190 x 555 mm
3. Peso netto: 5.8 kg
4. Capacità della botte: 16 litri
5. Pompa: mini pompa a membrana
6. Batteria: 12V 8Ah (completamente chiusa, esente da manutenzione) Pressione massima: 0,15-0,4 Mpa
7. Caricatore: ingresso AC220V, 50Hz, uscita 110-220V 1A
8. Flusso: (doppio ugello): 1,2 l/min - 2,2 l/min

| tipo di punta | pressione Mpa | Portata l/min |
|---------------|---------------|---------------|
| conico | 0,29 – 0,32 | 0,7 – 0,8 |
| Settoriale | 0,16 – 0,17 | 1.2 – 1.3 |
| 4 prese | 0,27 – 0,28 | 0,8 – 0,85 |
| doppia conica | 0,17 – 0,18 | 1.6 – 1.7 |

4 Istruzioni per l'uso

Assicurarsi di caricare la batteria a sufficienza prima dell'uso. Riempi la botte con il liquido preparato attraverso il filtro e chiudi il coperchio della botte.

Osservare per verificare se ci sono perdite sul fondo della canna o meno. Accendere l'interruttore di alimentazione e premere la maniglia dell'interruttore per iniziare a spruzzare. È consentita la spruzzatura istantanea o continua.

Vengono forniti tre tipi di ugelli per soddisfare le vostre esigenze.

(1) Ugello di nebulizzazione a settore: nebulizzazione uniforme. Adatto per colture corte e irrorazione di erbicidi. Segui il vento e muoviti parallelamente al lato mentre spruzza.

(2) ugello nebulizzatore conico: adatto per il controllo dei parassiti. Segui il vento e spostati di lato trasversalmente mentre spruzza.

(3) Ugello regolabile a quattro uscite: adatto per l'irrorazione di colture alte e alberi da frutto. Tuttavia, può comportare una significativa perdita di pesticidi.

5 note importanti

1. La batteria è stata caricata prima della consegna. Tuttavia, si scaricherà automaticamente durante il trasporto e lo stoccaggio. Pertanto, è necessaria una ricarica aggiuntiva prima dell'uso iniziale.

2. Fare tutto il possibile per evitare di far funzionare l'irrigatore senza acqua, poiché ciò potrebbe danneggiare il diaframma. Non capovolgere mai lo spruzzatore. In caso contrario, la batteria potrebbe essere danneggiata.

3. Nel caso in cui si senta uno scoppio dall'interno dell'irrigatore o una scarsa nebulizzazione dopo un uso prolungato, mostra una bassa tensione di corrente e richiede una ricarica tempestiva. Collegare la spina di ricarica alla presa di "ricarica" senza rimuovere la batteria dallo spruzzatore. Per ogni ricarica è richiesta una durata di almeno 8 ore. Il caricabatterie deve essere posizionato in un luogo asciutto, ben ventilato e sicuro a un'altezza dal suolo superiore a 50 cm.

4. Per l'uso iniziale è necessario uno spray di prova con acqua pulita, per assicurarsi che non vi siano perdite o una scarsa atomizzazione.

5. Ci sono alcuni punti che l'operatore dovrebbe ricordare durante la spruzzatura:

- E' obbligatorio l'uso di mascherina e guanti. Mai commerciare con un corpo nudo. Non lasciare mai che i pesticidi entrino in contatto con il tuo corpo. Non spruzzare mai pesticidi contro il vento. Non spruzzare mai su persone, animali o cibo. Non operare mai a lungo ad alta temperatura. Non bere

mai alcolici subito dopo aver spruzzato. Durante la consegna del pesticida è richiesta la stretta osservanza delle istruzioni di sicurezza del produttore del pesticida.

- Non operare mai con liquidi speciali come acidi forti, basi forti e prodotti infiammabili. Non utilizzare mai pesticidi altamente persistenti e altamente tossici per controllare i parassiti su ortaggi, alberi da frutto, tè e piante medicinali.

- L'unità deve essere pulita accuratamente dopo ogni utilizzo per prevenire la corrosione, l'intasamento e la miscelazione del lucido residuo con il liquido della spruzzatura successiva, che potrebbe danneggiare le colture o ridurne gli effetti. Metodo di pulizia: per esterni, strofinare con un panno umido. Per interni, riempire con una piccola quantità d'acqua e agitare prima di accendere l'alimentazione per sciacquare.

6. Nel caso di operazioni a breve termine, non è richiesta la ricarica ad ogni utilizzo. In caso di conservazione a lungo termine, è necessario scaricare e ricaricare regolarmente il liquido con un intervallo di mezzo mese, un mese o due mesi per garantire la durata della batteria.

7. Non utilizzare questo spruzzatore in un luogo con una temperatura superiore a 45 o inferiore a 10.

8. Dopo aver utilizzato per sei mesi. È necessario smontare la base e verificare se le viti sono allentate o meno. Se è allentato, stringili.

Assicurati di spegnere l'alimentazione prima di riporla.

È severamente vietato tenere questo spruzzatore vicino al fuoco o esporre la base all'acqua o immergere la macchina in acqua per la pulizia o il riempimento.

Non spruzzare mai polveri o particelle con questo spruzzatore.

È vietata la rimozione non autorizzata della custodia del caricatore.

Come regola generale:

- Non utilizzare pesticidi/prodotti vietati dalle autorità.
- Non utilizzare la macchina per danneggiare l'ambiente e la proprietà pubblica.
- Usare la macchina con cautela laddove l'equilibrio ecologico potrebbe risentirne.
- Non lasciare che il serbatoio dei pesticidi scorra liberamente senza essere adeguatamente trattato per evitare la contaminazione dell'ambiente.

6 Istruzioni di sicurezza

- Si prega di leggere attentamente questo manuale. Assicurarsi di aver compreso come utilizzare correttamente questa macchina prima di utilizzarla.

- Usare sempre indumenti protettivi ed elementi protettivi adeguati per evitare qualsiasi tipo di

contaminazione.

Indossa un cappello o un casco protettivo.

Indossare occhiali protettivi/antiappannamento.

Indossare una maschera respiratoria.

Usa i guanti.

Indossare uniformi protettive contro veleni e contaminazioni chimiche.

Indossa stivali.

- Il seguente personale non può utilizzare la macchina:

Pazienti mentali o influenzati da farmaci.

Persone che sono intossicate o influenzate da droghe.

Minori.

Persone che non conoscono la macchina.

Persone che sono esauste o non hanno dormito abbastanza. Donne che allattano o sono in gravidanza.

- Ricarica della batteria

Se il cavo o la spina sono danneggiati o la spina è allentata, non utilizzarli, altrimenti potrebbero verificarsi scosse elettriche, incendi o altri danni elettrici.

Non staccare la spina con le mani bagnate per evitare scosse elettriche.

Se la spina non è completamente inserita, c'è anche il rischio di scosse elettriche o incendi.

Si prega di rimuovere la polvere o altro sporco dalla spina. La polvere può provocare incendi anche a contatto con superfici elettriche.

Non mettere questa macchina in un luogo umido o polveroso per evitare scosse elettriche, calore, combustione, ecc.

Non caricare più del tempo di ricarica impostato, altrimenti la batteria potrebbe perdere liquidi, rompersi, ecc.; e quindi ridurre la vita utile.

Quando si ripone la macchina, evitare la luce solare diretta sull'apparecchiatura. Evitare anche ambienti caldi e aree/oggetti che emettono calore da soli. In caso contrario, accelererà l'usura della batteria e potrebbe comportarne l'invalidità e l'inutilità per ulteriori lavori.

Non caricare la batteria quando la temperatura della batteria è bassa o all'esterno fa molto freddo.

NON gettare MAI la batteria nel fuoco o riscaldarla, poiché la danneggerebbe e la renderebbe inutilizzabile.

Se si riscontrano perdite dalla batteria, cambiamento di colore o deformazione, interrompere l'uso e sostituirlo con uno nuovo.

- spruzzatura

Eseguire l'operazione in giornate preferibilmente fredde e poco ventose. Ciò ridurrà l'evaporazione e la deriva delle sostanze chimiche e migliorerà l'effetto del prodotto.

L'operatore deve muoversi con il vento favorevole per evitare di essere impregnato di prodotto per effetto dell'aria.

Se la bocca o gli occhi vengono spruzzati di prodotto chimico, lavarli immediatamente con acqua

pulita e poi recarsi dal medico accompagnati dal contenitore del prodotto e dalle istruzioni di sicurezza che devono trovarsi su di esso in caso di avvelenamento.

Se l'operatore ha mal di testa o vertigini, interrompere immediatamente il lavoro e recarsi da un medico in tempo utile con il riferimento e le indicazioni del prodotto applicato.

Per la sicurezza dell'operatore, l'irrorazione deve essere eseguita nel rigoroso rispetto delle istruzioni chimiche e dei requisiti agricoli.

Spruzzare come indicato nel manuale del pesticida e seguire le istruzioni su come rimuovere e pulire l'eventuale miscela residua del prodotto nel serbatoio dell'apparecchiatura.

Dopo la spruzzatura, lavarsi sempre accuratamente le mani e il viso. Rimuovere anche i residui di indumenti e altro materiale suscettibile di contaminazione.

7 Risoluzione dei problemi

Se la spruzzatura è anormale, la carica è errata o sono presenti perdite, fare riferimento alla tabella seguente. Si prega di contattare il proprio rivenditore autorizzato per risolvere qualsiasi altro problema non trattato qui.

| Spruzzatura anomala | | | |
|----------------------------|-------------------------------------|--|-----------------------|
| Problema | Causa | Soluzione | |
| Il motore non si avvia | L'interruttore è in posizione "0" | Impostalo sulla posizione "—". | |
| | La spina è allentata | riconnettersi | |
| | L'interruttore è danneggiato | sostituiscilo | |
| | Il cavo di collegamento è tagliato | sostituiscilo | |
| | fusibile saltato | sostituiscilo | |
| | Il motore è rotto | Sostituiscilo ※ | |
| | Il motore si è bruciato | Sostituiscilo ※ | |
| | La carica della batteria è bassa | Sostituire o ricaricare | |
| | Troppa pressione nel circuito | Aprire la maniglia di pressione | |
| | Interruttore lancia non funzionante | Sostituiscilo ※ | |
| il motore si avvia | non c'è pressione | ugello ostruito | puliscilo |
| | | Non c'è liquido nel serbatoio | riempire il serbatoio |
| | | La valvola di sfiato sul serbatoio è sporca e bloccata | puliscilo |
| | | Valvola della pompa bloccata | puliscilo |
| | | Filtro di aspirazione intasato | puliscilo |
| | | Dado della maniglia di spinta allentato | stringere il dado |
| | | Maniglia a molla senza effetto | Sostituiscilo ※ |
| | | diaframma disabilitato | Sostituiscilo ※ |
| | C'è pressione, ma è molto bassa | Valvola della pompa bloccata | Puliscilo ※ |
| | | La valvola di regolazione della pressione è bloccata | puliscilo |
| | | Ugello del serbatoio a pressione ostruito | puliscilo |
| | | Il motore non funziona correttamente | Sostituiscilo ※ |
| | | danneggiamento del tubo | Sostituiscilo ※ |
| | | Pressostato danneggiato | Sostituiscilo ※ |
| tubi otturati | sbloccare | | |

| | | |
|--|---|---|
| | Dado della maniglia di spinta allentato | stringere il dado |
| | Maniglia a molla senza effetto | Sostituiscilo ※ |
| | Carica della batteria bassa | Sostituire o ricaricare |
| Carica della batteria anomala | | |
| non caricando | difetto della batteria | sostituiscilo |
| | difetto del caricatore | sostituiscilo |
| | Cavo di ricarica difettoso | riconnettersi |
| | Cavi danneggiati | Sostituire o riparare |
| La capacità di carico non viene recuperata | Il tempo di ricarica non è sufficiente | Consenti più tempo di ricarica |
| | difetto della batteria | sostituiscilo |
| | difetto del caricatore | sostituiscilo |
| fusibile saltato | | |
| Il motore non si avvia | Pressostato nessun effetto | Sostituiscilo ※ |
| | interruttore collegato male | sostituiscilo |
| | Commutare in posizione "0" | Mettere l'interruttore in posizione "–" |
| | Il motore si avvia con difficoltà | Sostituire il motore ※ |

8 Manutenzione e conservazione

- Manutenzione giornaliera

La seguente manutenzione dovrebbe essere eseguita dopo il lavoro quotidiano.

- 1) Pulizia dell'olio e della polvere sulla superficie della macchina.
- 2) Pulire il serbatoio del prodotto chimico con acqua pulita e asciugarlo.
- 3) Controllare tutti i collegamenti e verificare la presenza di perdite di acqua o carburante. In caso di perdite, la riparazione è necessaria prima di iniziare un nuovo lavoro.
- 4) Controllare tutte le viti per vedere se sono allentate o mancanti. Avvitare o sostituire quelli allentati o danneggiati.
- 5) La batteria deve essere caricata prima di ogni rimessaggio.
- 6) La macchina dopo ogni manutenzione deve essere riposta in un luogo asciutto e ventilato. Dovrebbe essere lontano da fonti di fuoco ed evitare la luce solare diretta.

9.2. deposito per molto tempo

Depositare la macchina per lungo tempo comporta la seguente manutenzione:

- 1) Pulire accuratamente la superficie della macchina
- 2) Scaricare il prodotto chimico dal serbatoio e dalla pompa, pulirli con acqua pulita.
- 3) La batteria deve essere caricata prima di riporla. Se viene depositato per molto tempo, dovrebbe essere addebitato ogni due mesi.
- 4) Tutte le parti in plastica non devono essere esposte alla luce solare o sotto la pressione di altri materiali.
- 5) Coprire la macchina con un coperchio antipolvere in plastica e riporla in un luogo asciutto e pulito.

a) Pulizie

1) Pulire il contenitore dei prodotti chimici. Recuperare il liquido chimico rimanente e lavarlo. Riempi



un litro d'acqua nel serbatoio del prodotto chimico, quindi ruotalo leggermente.

Due) Pulire la pompa del fluido interna. Dopo aver pulito il serbatoio dei prodotti chimici, riempire l'acqua pulita e avviare la pompa del liquido per spruzzare e pulire l'intero tubo.

3) Pulisci la rete del filtro:

(1). Pulire la rete del filtro all'imboccatura del serbatoio del prodotto chimico.

(Due). Pulire la rete del filtro di aspirazione all'interno del serbatoio del prodotto chimico.



Sul fondo del serbatoio del prodotto chimico è presente una rete di aspirazione del filtro per evitare che la polvere che passa attraverso la rete del filtro dalla bocca del serbatoio del prodotto chimico venga aspirata nella pompa del liquido. Il filtro di aspirazione è ostruito per spruzzare in modo anomalo e infettare notevolmente la pompa del liquido. Estrarre il filtro di aspirazione per pulirlo accuratamente dopo ogni utilizzo.

I liquidi chimici rimanenti e l'acqua di lavaggio della macchina non devono defluire in fiumi, laghi, stagni o fognature per evitare contaminazioni. Seguire le istruzioni per la manipolazione dei prodotti chimici.

b) Manutenzione della batteria.

Durante il funzionamento è necessario controllare la frequenza e il tempo di ricarica e in riferimento alla frequenza e al tempo di spruzzatura abituali. È meglio caricare quando la batteria è scarica dal 60% al 70%, il tempo medio di ricarica è di circa 8 ore.

Un lungo periodo di ricarica può causare la perdita d'acqua della batteria, il riscaldamento e la riduzione della durata. Quando conserviamo la batteria, non deve essere senza carica. Senza alcun addebito al momento della conservazione, non potremmo ricaricarla in tempo per un secondo utilizzo. Se conserviamo la batteria senza alimentazione, porterà facilmente alla vetrificazione, alla cristallizzazione del solfato di piombo, che ostruisce il deflusso degli ioni elettrici e renderà la potenza insufficiente e anche la capacità della batteria sarà inferiore. Se la batteria viene lasciata senza alimentazione per molto tempo, la batteria verrà danneggiata in modo più grave. Pertanto, se non utilizziamo la batteria per un po', dovremmo caricarla una volta ogni due mesi, in modo da poterla mantenere in buone condizioni.

È normale che il caricatore sia un po' caldo durante la ricarica.

Il sovraccarico ridurrà notevolmente la durata della batteria.

Non collegare la batteria direttamente al caricabatterie mentre è in funzione.

Non smontare o montare la batteria. La batteria è dotata di dispositivi di protezione, se la modifichi, la batteria si surriscalderebbe e perderebbe le sue proprietà.

Non collegare l'anodo e il catodo della batteria con materiale metallico. Non trasportare la batteria con materiale metallico, altrimenti la batteria potrebbe perdere, surriscaldarsi e perdere le sue

proprietà.

Non caricare in una stanza umida o con le mani bagnate, altrimenti potresti ricevere una scossa elettrica.

Utilizzare l'apposito caricatore in dotazione con la macchina. È vietato caricare altre macchine elettriche con l'apposito caricatore di questa macchina o come fonte di alimentazione.

Non lasciare questa macchina sotto il sole, in condizioni di temperatura elevata o elementi radianti di calore, altrimenti accelererà il deterioramento della batteria, causerà la fuoriuscita di liquido dalla batteria, irradierà calore, si spaccherà e perderà le sue proprietà.

La spia del caricatore si accende se si ricarica subito dopo il completamento della carica. Non lasciare la batteria collegata per molto più tempo, poiché si verificherà un sovraccarico.

Se si ritiene che il caricabatterie sia anormale, estrarre immediatamente la spina per evitare scosse elettriche, incendi o esplosioni.

Non gettare la batteria nel fuoco o riscaldarla, poiché la batteria si spezzerà e l'elettrolito schizzerà.

C). Sostituzione fusibile

Per proteggere il cavo e la macchina elettrica, questa macchina è dotata di un fusibile. Se si brucia a causa di qualcosa, scollegare l'alimentazione dai lati destro e sinistro, estrarre il pacco batteria, allentare la cinghia di imballaggio, rimuovere la batteria e aprire il coperchio del fusibile per sostituire il fusibile danneggiato con uno nuovo. Scoprire la causa della bruciatura e rimediare prima di tornare al lavoro e avere lo stesso problema. Alcune possibili cause di guasto del fusibile:

- Il caricabatterie non corrisponde alla batteria o presenta problemi di compatibilità.
- Il pesticida ha aderito alla pompa del liquido.
- Il cavo è in cortocircuito a causa di danni.
- Collegamento errato.

9 Garanzia

La presente garanzia copre tutti i guasti materiali o di produzione, non comprende i difetti di parti di normale usura, quali cuscinetti, spazzole, cavi, spine o accessori per la macchina, danni o difetti derivanti da abusi, incidenti o alterazioni subite; o costi di trasporto.

Si riserva il diritto di rifiutare qualsiasi reclamo in cui l'acquisto non può essere verificato o dove è evidente che il prodotto non è stato adeguatamente mantenuto. (pulizia delle fessure di ventilazione, lubrificazione, pulizia, conservazione, ecc...)

La ricevuta di acquisto deve essere conservata come prova della data di acquisto.

Lo strumento deve essere restituito al rivenditore in condizioni accettabili e pulite, nella sua scatola originale, se applicabile, accompagnato dalla prova d'acquisto.

10.1. PERIODO DI GARANZIA

- Il periodo di garanzia (Legge 1999/44 CE) secondo i termini di seguito descritti è di 2 anni dalla data di acquisto, su parti e manodopera, contro vizi di fabbricazione e di materiale.

10.2. ESCLUSIONI

La garanzia non copre:

- Usura naturale.
- Uso improprio, negligenza, incuria o mancata manutenzione.
- Difetti causati da uso improprio, danni causati da manipolazioni effettuate da personale non autorizzato da Anova o utilizzo di ricambi non originali.

10.3. IN CASO DI INCIDENZA

- La garanzia deve essere correttamente compilata con tutte le informazioni richieste, ed accompagnata dalla fattura di acquisto.

10 Ambiente



Proteggere l'ambiente. Riciclare l'olio utilizzato da questa macchina portandolo in un centro di riciclaggio. Non versare l'olio usato in fognature, terreni, fiumi, laghi o mari.

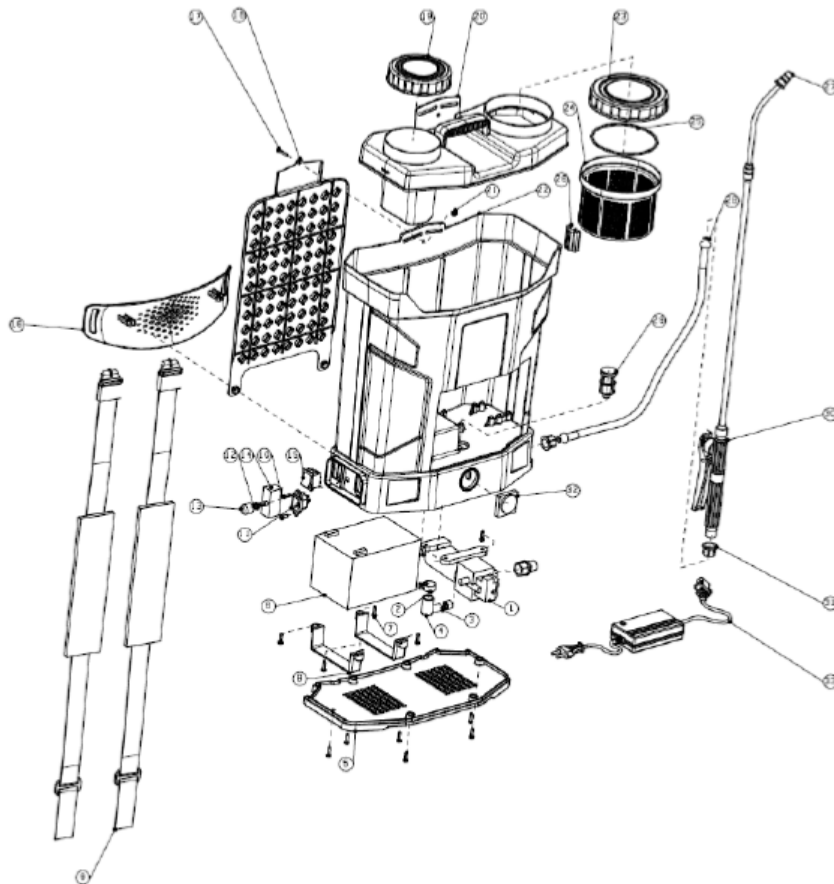
Si prega di smaltire la macchina in modo ecologico. Non dobbiamo smaltire le macchine insieme ai rifiuti domestici. I suoi componenti in plastica e metallo possono essere selezionati in base alla loro natura e riciclati.



I materiali utilizzati per imballare questa macchina sono riciclabili. Si prega di non gettare l'imballaggio nei rifiuti domestici. Si prega di smaltire questi pacchetti presso un punto di raccolta rifiuti ufficiale.

11 vista esplosa

ALNOVA
P16B



12 Dichiarazione di conformità CE

AZIENDA DI DISTRIBUZIONE

MILLASUR, SL
RUA EDUARDO PONDAL, Nº 23 PISIGÜEIRO
15688 OROSO - A CORUÑA
SPAGNA



DICHIARAZIONE DI CONFORMITÀ CE

In ottemperanza alle diverse direttive CE, si conferma che, per la sua progettazione e costruzione, e per la marcatura CE stampata su di essa dal costruttore, la macchina identificata in questo documento è conforme ai requisiti fondamentali e di salute e sicurezza pertinenti delle citate direttive CE. Questa dichiarazione convalida il prodotto per visualizzare il simbolo CE.

Nel caso in cui la macchina venga modificata e tale modifica non sia approvata dal costruttore e comunicata al distributore, la presente dichiarazione perde valore e validità.

Nome macchina: SPRUZZATORE A BATTERIA

Modello: **P16B**[CF-EN-16C]

Norma riconosciuta e approvata alla quale è conforme:

Direttiva 2006/42/CE / 2014/35/UE / 2014/30/UE

ISO 12100:2010

EN ISO 19932-1:2013 EN ISO 19932-2:2013

EN 60204-1:2006+A1:2009+AC:2010

EN 61000-6-1:2007

EN 61000-6-3:2007+A1:2011 +AC:2012

EN61000-3-2:2014 EN61000-3-3:2013

Sigillo società

millasur
Rúa Eduardo Pondal, nº 23
Pol. Ind. Sigüeiro - 15688 Oroso - A Coruña
Tlf. 981 696465 / Fax. 981 690861

06/05/2020