

MOTOR DE GASOLINA MA213

MANUAL DE UTILIZAÇÃO



P

INSTRUÇÕES DE USO

ALNOVA®






INTRODUÇÃO

Obrigado por comprar o nosso motor a gasolina. Esperamos que desfrute utilizando um dos melhores modelos do mercado.

Este manual manuseia a informação e as especificações sobre operação e manutenção dos modelos, MA196 motores a gasolina. Este manual deve ser considerado como uma parte permanente do motor e deve permanecer junto ao motor se este for vendido.

Mensagens de Segurança: Compõem-se de um símbolo de alerta e uma destas três palavras Perigo, Advertência e Cuidado.

-  **PELIGRO:** indica perigo, se não se evitar pode causar feridas ou mesmo a morte
-  **ADVERTENCIA:** indica perigo, se não se evitar, pode causar feridas e/ou danos na propriedade.
-  **CUIDADO:** indica perigo, se não se evitar pode causar feridas leves e/ou danos na propriedade.

Informação útil:

Se estás a margem de qualquer problema, faz com que o teu motor de gasolina seja inspeccionado e reparado por uma oficina autorizada.

SEGURANÇA

ADVERTÊNCIA

Informação de Operação Segura



Por favor leia e compreenda este manual antes de operar com o motor. Familiarize-se com os controlos e procedimentos de operação segura do seu motor para que deste modo se evitem acidentes.

1. Por favor faça uma inspecção antes de usar (capítulo 2) para evitar lesões ou danos no equipamento
2. Manter o motor num lugar ventilado e ao menos a um metro de edifícios e outra maquinaria durante o uso, e mantenha o motor longe de substâncias inflamáveis para evitar fogo.
3. Mantenha as crianças e animais se estimação fora a área de operação.
4. Verifique que quem utilizar a máquina tenha recebido instrução correcta de como manusear o motor.
5. Mantenha substâncias inflamáveis (gasolina, fósforos) longe do motor.
6. Já que a gasolina é extremamente inflamável e explosiva em certas condições, por favor reabasteça num lugar bem ventilado com o motor desligado.
7. Não reabasteça por cima da marca da vareta de gasolina.
8. Certifique-se que o tampão de gasolina está bem apertado.
9. Certifica-te de que qualquer derrame de gasolina seja limpo antes de ligar o motor.
10. Não fume nem permita chamas ou faíscas no lugar onde o motor se guarda ou se reabastece de gasolina.

ADVERTÊNCIA

Instruções de Operação de Segurança

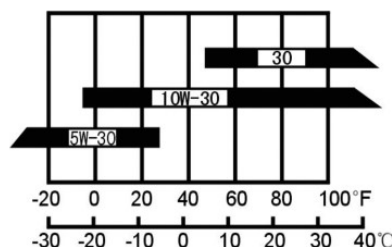
1. O escape liberta monóxido de carbono venenoso, um gás sem cor nem cheiro. Respirar estes gases pode causar perda de consciência e até a morte. Não utilizar esta máquina sem boa ventilação ou numa habitação fechada.

2. Se utiliza este motor numa área fechada ou parcialmente fechada o ar que respira pode conter uma quantidade perigosa de gás. Certifique-se de que há uma ventilação adequada para prevenir a acumulação destes gases.
3. Coloque o motor numa superfície nivelada, o ângulo de inclinação do motor não deve ser superior aos 20°, se não pode causar derrame de combustível. Não cobrir o motor de maneira a evitar incêndio.
4. O motor contém um supressor de faísca. Pode significar um incumprimento à lei se não usar o motor com o supressor. Por favor pergunte sobre as leis e regulações locais antes de usar o motor.
5. O escape aquece muito durante e depois de usar o motor. Tenha cuidado. Não toque no escape enquanto está quente. Permita que o motor arrefeça antes de o guardar no interior.

COMPROVAR ANTES DE USAR

1. Comprove o nível de óleo.
2. Comprove o lubrificante.
 - O lubrificante é importante e pode afectar o rendimento e vida do motor. Motores de 2 tempos e óleos sem detergente danificam o motor e não devem usar-se.
 - Antes de comprovar o lubrificante, coloque o motor numa superfície nivelada.

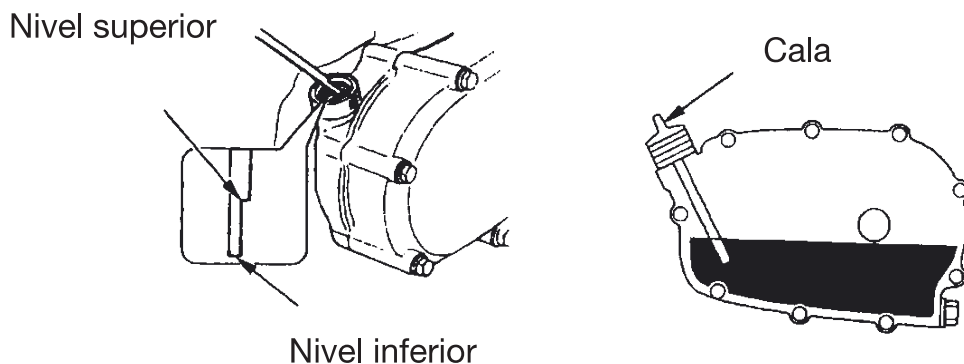
Use lubrificante de 4 tempos que cumpra os requerimentos para API classificação de serviço SF ou SG. Comprove sempre a etiqueta do óleo para assegurar-se que contem as letras SF ou SG.



Temperatura

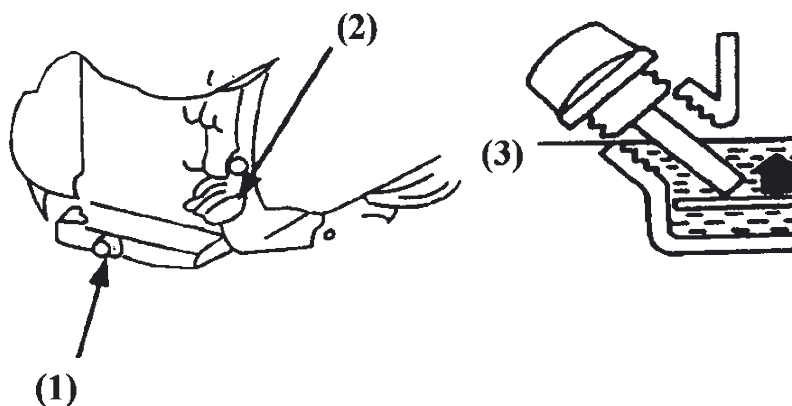
SAE10W-30 é recomendável em geral, a ser utilizado em todas as temperaturas. Outras viscosidades indicadas na tabela podem ser usadas quando a temperatura média no seu lugar está dentro do intervalo indicado.

- Certifique-se que o motor está numa superfície nivelada.
- Gire e retire a tampa do óleo e limpe a vareta com um trapo limpo.
- Volte a colocar a vareta no buraco sem girar o tampão.
- Se o nível de óleo está por baixo da marca designada como nível baixo, reabasteça de óleo até o nível alto que indica na vareta.
- Gire e feche o tampão do óleo.



Sistema de alerta de óleo motor (função opcional)

O sistema de alerta de óleo está desenhado para prevenir danos causados por insuficiência de óleo na cambota. Quando o nível de óleo na cambota baixa por baixo de um nível seguro, o sistema de alerta parará automaticamente o motor mesmo que o interruptor esteja em posição de ligado. Se o motor se apaga e não pode reiniciar comprove o nível de óleo antes de comprovar outras possíveis causas.



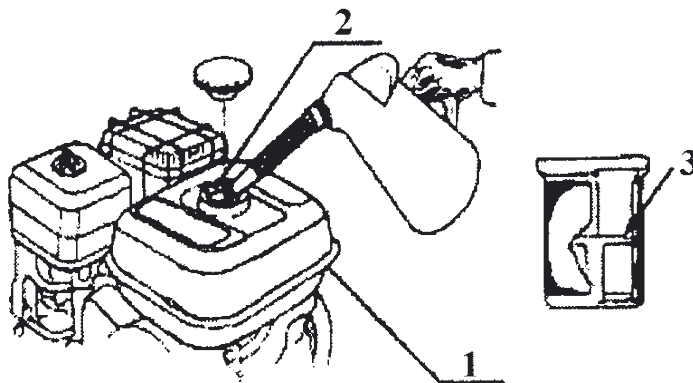
(1) Tampão de esvaziar (2) Interruptor do motor (3) Nível Inferior

Nível de Combustível.

- Comprove o indicador de gasolina e reabasteça o depósito se o nível é baixo. Não reabasteça por cima do topo. Recomenda-se gasolina 95.
- Gasolina sem chumbo produz menos falhas de motor e faíscas, alargando a vida do sistema de escape.
- Nunca use gasolina contaminada, viciada ou misturada com óleo. Evitar que entre terra, lixo ou água dentro do depósito da gasolina.
- Se falha a vela ou salta o motor enquanto está a operar a uma velocidade normal, mude de marca de gasolina. Se persistir a avaria, contacte com uma oficina autorizada.

⚠ ADVERTÊNCIA:

- Usar o motor com as velas em mau estado pode causar danos ao motor.
- Se existirem estas falhas nas velas é por causa de uma utilização inadequada. A garantia não cobrirá estes danos.

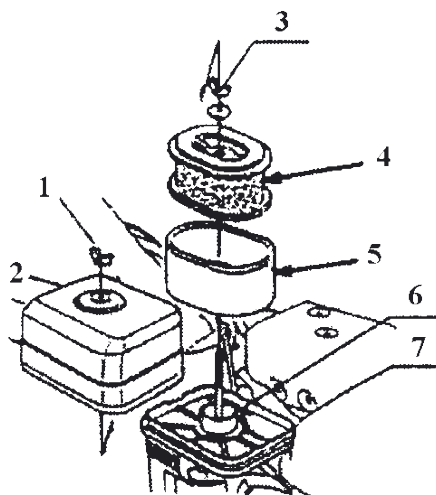


(1) Depósito de Gasolina (2) Orifício para reabastecer (3) Nivel máximo

FILTRO DE AR

O filtro de ar é do tipo seco que inclui um elemento de papel e outro de esponja.

- Retire o clip e desmonte o envoltivo do filtro.
- Lave o elemento com uma mistura de detergente caseiro e água tépida. Lave-o com um solvente não inflamável, depois deixe secar completamente.



(1) Porca (2) Tampa do filtro (3) Porca (4) Elemento de papel
(5) Elemento de esponja (6) Vedante (7) Silenciador

⚠ AVISO:

- Não use o motor sem Filtro de ar.

⚠ PERIGO

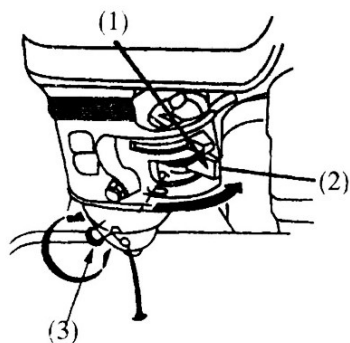
- O uso de gasolina ou solventes inflamáveis para limpar os elementos do filtro podem causar fogo ou explosão.

⚠ CUIDADO:

- Não usar o motor sem o filtro de ar pois pode entrar terra ou pó através do carburador, fazendo com que o motor se danifique.

LIGAR O MOTOR

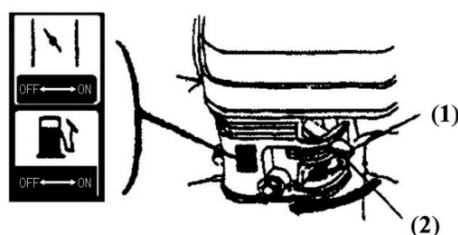
- Coloque a válvula de gasolina na posição de ligado, desenrosque o tampão de drenagem da parte inferior do carburador, ajuste o tampão de drenagem até que comece a derramar óleo.
- Puxe a alavanca até a posição de fechado. A alavanca roda para a posição de fechado. Ajuste o acelerador à sua posição adequada, puxe do arranque ligeiramente até que note resistência. Depois puxe com força,



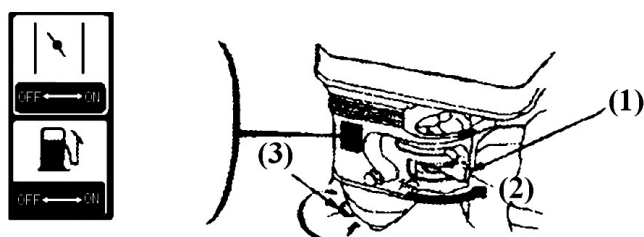
(1) Válvula gasolina (2) Nivel de arranque (3) Tampão drenagem

⚠ AVISO:

- Não permita que o punho de arranque faça faíscas contra o motor. Faça com que retroceda lentamente para evitar danos no arranque.
- Uma vez ligado, deixe que o motor corra ao ralentí entre 1-3 min, assegure-se que está equilibrado, logo coloque o acelerador na posição OPEN, ajuste a alavanca para OPEN.



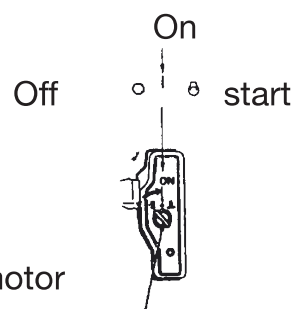
(1) auto-acelerador (2) posição de apagar



(3) comando de arranque

Arranque eléctrico

Coloque o Interruptor do motor na posição START



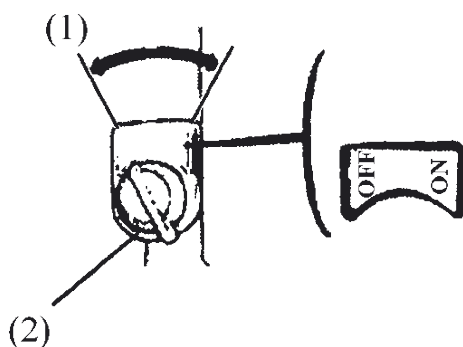
Interruptor motor

⚠ AVISO:

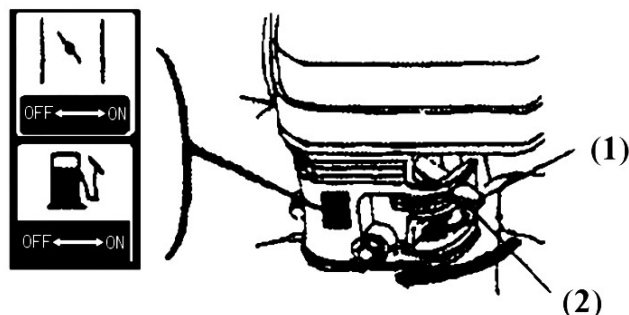
- Reduza o tempo de arranque a 5 segundos para evitar danos. Se o motor não ligar solte o comando de arranque e volte a tentar 10 segundos mais tarde.

PARAR O MOTOR

Ajuste o acelerador na posição adequada. Reduza a velocidade do motor, feche a alavanca e mude o interruptor para a posição OFF



(1) Comando acelerador (2) Acelerador OFF

**⚠ PERIGO:**

- A Gasolina é extremamente inflamável e explosiva baixo certas condições.
- Reabasteça em lugares bem ventilados com o motor apagado. Não fume nem permita chamas ou faíscas perto do lugar onde se reabastece ou guarda a gasolina.
- Não deite gasolina acima do topo. Depois de reabastecer feche bem o tampão da gasolina.
- Vapores de gasolina são extremamente inflamáveis, e podem pegar fogo depois do motor arrancar.

- Certifique-se que qualquer derrame foi bem limpo com um trapo antes de ligar o motor.
- Evite que a gasolina entre em contacto com a pele durante um longo período de tempo, evite respirar os vapores, mantenha fora do alcance das crianças.

AVISO

- Gasolina pode causar danos na pintura ou plásticos. Tenha cuidado ao reabastecer. Os danos causados pela gasolina não estão cobertos na garantia.

MANUTENÇÃO DO MOTOR:

Realize a manutenção periodicamente para assegurar que o motor mantém um bom rendimento. Siga sempre as pautas de manutenção e inspecção que marcam neste manual.

ADVERTÊNCIA:

- Apague o motor antes de realizar a manutenção. Se o motor está a funcionar assegure-se que existe uma boa ventilação. Respirar estes gases pode causar perda de consciência e até morte.

1. Manutenção diária:

- Filtro de ar: Um filtro de ar sujo restringe o fluxo de ar ao carburador. Para prevenir um mau funcionamento do carburador, limpe o filtro de ar periodicamente. Limpar mais e com maior frequência quando se usa o gerador em sítios com muito pó.
- Observar o filtro de ar, manter limpo.
- Observar as porcas, apertar as que estão soltas.
- Certifique-se de que o nível de lubrificante está dentro dos níveis indicados.

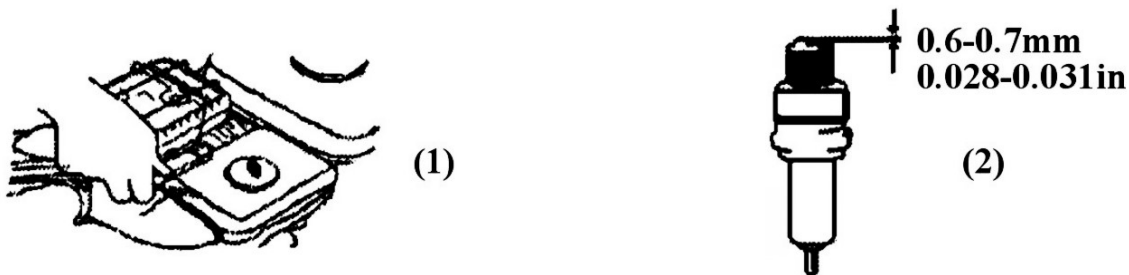
2. Limpe o filtro de ar depois de 25 horas de trabalho.

3. Limpe o carvão das velas depois de trabalhar mais de 50 horas. Ajuste o espaço das velas a 0.6-0.7mm (olhar fig. 4-1). Verifique e limpe o radiador.

- Drene o óleo quando o motor está quente, para assegurar uma drenagem rápida e completa.
- Retire o tampão de drenagem e o vedante. Retire o tampão do óleo e drene o óleo.
- Reinstale o tampão de drenagem e o vedante. Aperte bem o tampão.
- Reabasteça com o óleo recomendado e verifique o nível.

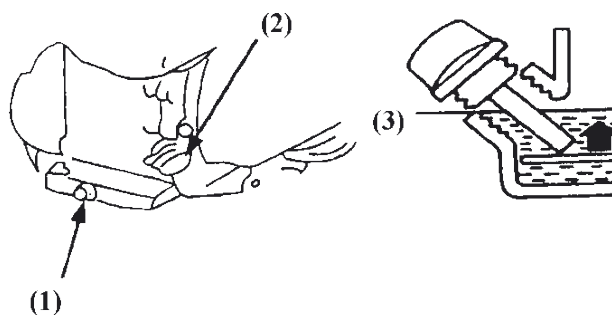
⚠ AVISO

- Óleo recomendado: 15W/40SAE
- MA212 capacidade 0.6L



(1) Retirar a vela (2) Ajustar o espaço da vela

4. 4. Limpe o depósito e filtro de gasolina depois de a máquina realizar 100 horas de trabalho: Retire tampa e filtro de gasolina e lave ligeiramente com uma escova. Retire o depósito de gasolina, limpe dentro do depósito. Reinstale o depósito, coloque o filtro no seu sítio e encha o combustível até ao topo. (Observar NO.2 capítulo 2)



(1) Tampão de drenagem (2) Interruptor do motor (3) Nível mínimo

Verifique o envelhecimento da linha de gasolina cada 2 anos. Se nota gretas mu-de-o. Aperte as juntas e inspeccione as fugas.

Antes de guardar a unidade durante um longo tempo:

- Assegure-se de que o lugar está livre de humidades e pó.
- Manutenção de acordo com a tabela.

armazenamento	Manutenção recomendado para prevenir arranques duros
Menos de 1 mês	Não requer preparação
1 a 2 meses	Reabastecer com gasolina nova
2 meses a un año	Reabastecer com gasolina nova e juntar condicionante de gasolina
	Encher o carburador
	Limpiar filtro de gasolina

ARMAZENAMENTO DO MOTOR

- Se não usar o motor durante um período longo, realize a manutenção adequada antes de o armazenar.
- Primeiro drene o depósito de gasolina e limpe a terra e água dentro do tanque. Drene completamente o carburador e aperte bem o tampão de drenagem.
- Depois desenrosque o tampão de drenagem na parte inferior da cambota, drene bem o lubrificante que se encontra na cambota e volte a apertar o tampão de drenagem.
- Finalmente limpe a superfície do motor com um trapo limpo, retirando terra e pó. Logo armazene o motor num lugar bem ventilado e livre de pó.

TRANSPORTE

- O contacto com um motor ou escape quente pode causar queimaduras graves ou fogos. Deixe o motor arrefecer antes de o transportar.
- Quando transportar o motor coloque o interruptor do motor e a válvula de gasolina na posição OFF. Mantém fresco o motor.

SOLUÇÃO DE PROBLEMAS

1. O motor não arranca.

Verifique o motor se não for capaz de o colocar em funcionamento.

1. Primeiro, comprove o nível de gasolina no depósito. Gire a válvula de gasolina a (2), Combustível deveria drenar quando a válvula está na posição ON. Aperte o tampão de drenagem. (veja figure 3-1)

2. Vela

- Comprove a vela. Retire o cachimbo e elimine qualquer resto de terra. Se o motor segue sem arrancar dirija-se a uma oficina autorizada. Os utilizadores não devem desmontar e montar as unidades por sua conta.

3. Sem força suficiente.

- Verifique os filtros de ar.
- Verifique a gasolina. Por favor deixe vazio o depósito do carburador e reabasteça com gasolina nova.
- Para outras situações contacte com o seu distribuidor.

9. ESPECIFICAÇÕES

TIPO	MA213
Modelo motor	Cilindro simples, OHV25°, 4 tempos, Refrigerado Ar
Calibre x Percurso (mm)	68 x 54 mm
Distância (cm ³)	212cc
Potência Maxima (Kw/rpm)	7Hp(4.8Kw)3600 rpm
Potencia Nominal (Kw/rpm)	4.9Hp(3.6Kw)3600 rpm
Max. Torque (N.m/rpm)	11/2500
Capacidade depósito de gasolina (L)	3.6L
Capacidade depósito do óleo (L)	0.6
Sistema ignição	Transistor Magnetico
Sistema de arranque	Arranque Retractil
N.W (kg)	18



EMPRESA DISTRIBUIDORA

MILLASUR, S.L.
RUA EDUARDO PONDAL, Nº 23 P.I.SIGÜEIRO
15688 OROSO - A CORUÑA
ESPAÑA

anova

DECLARACIÓN DE CONFORMIDAD CE

Em conformidade com as diferentes diretivas CE, confirma-se que, devido à sua concepção e construção, e de acordo com a marca CE impressa pelo fabricante, a máquina identificada neste documento está em conformidade com os requisitos relevantes e fundamentais de segurança e saúde, das citadas directivas da CE. Esta declaração valida o produto para mostrar o símbolo CE.

Caso a máquina seja modificada e essa modificação não seja aprovada pelo fabricante e comunicada ao distribuidor, esta declaração perderá seu valor e validade.

Nome de la máquina: **MOTOR 4T**

Modelo: **MA213**

Padrão reconhecido e aprovado ao qual é adaptado:

Directiva 2004/108/CE

Testado de acordo com:

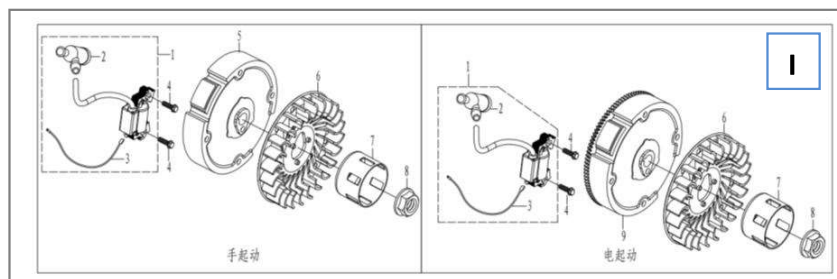
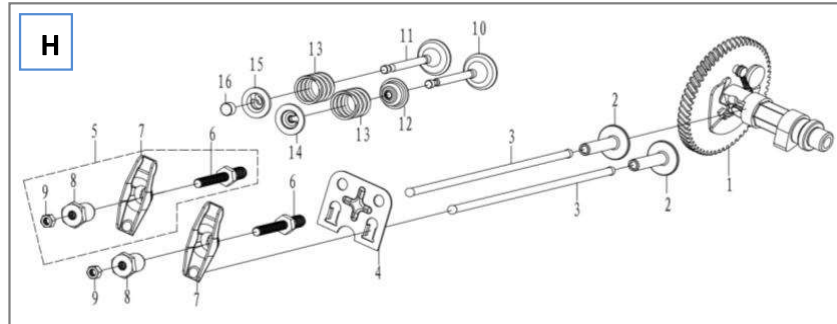
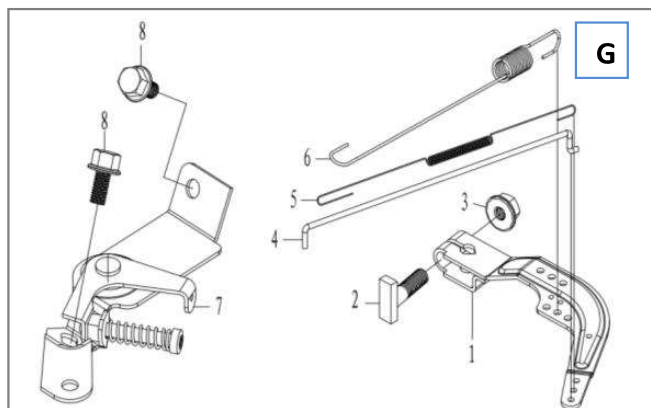
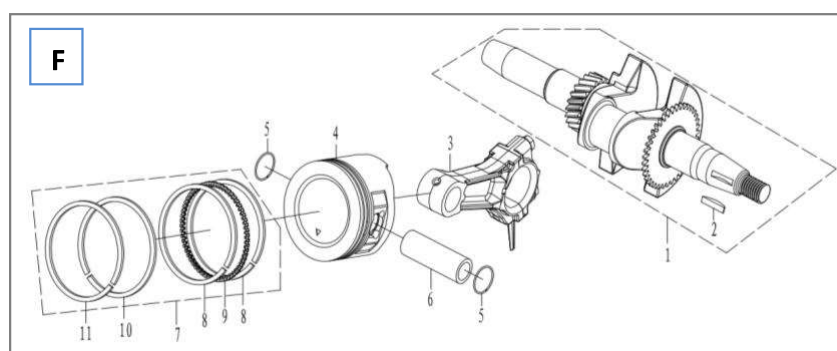
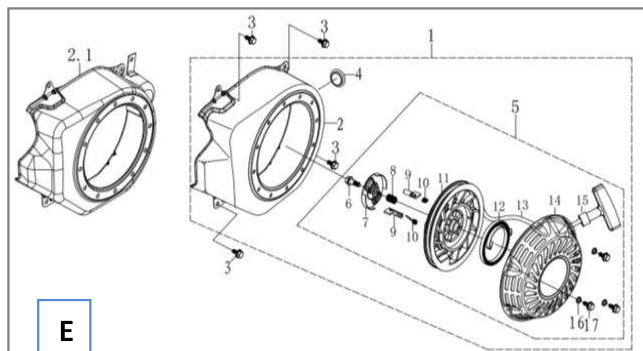
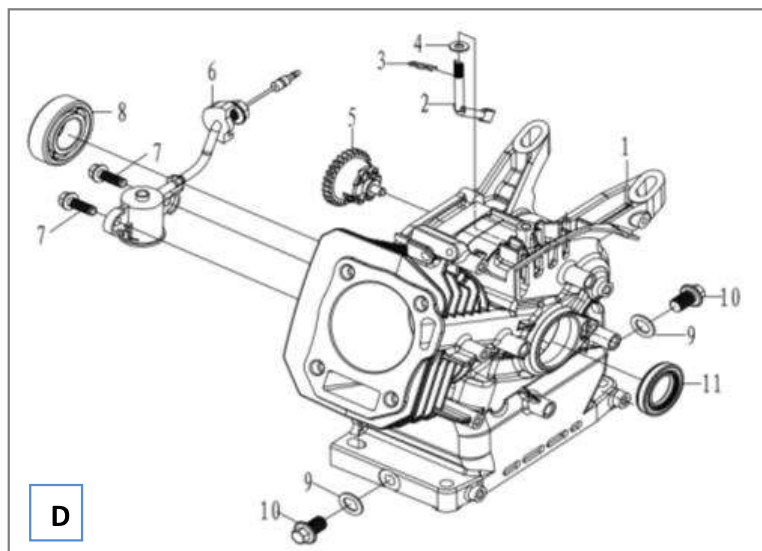
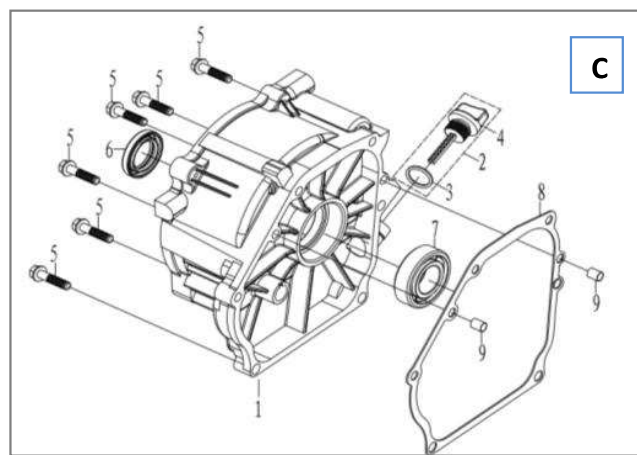
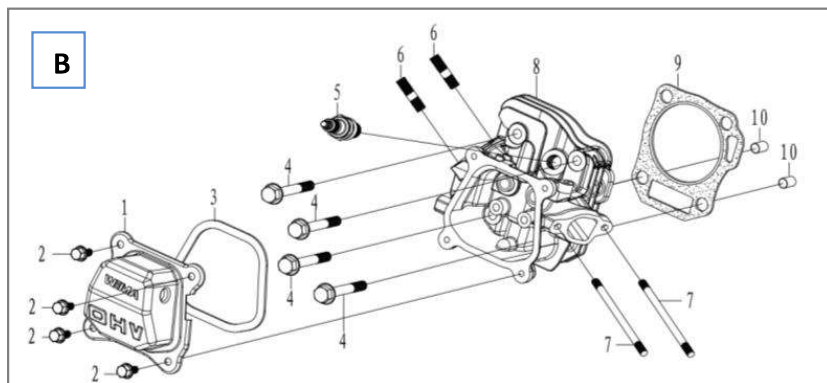
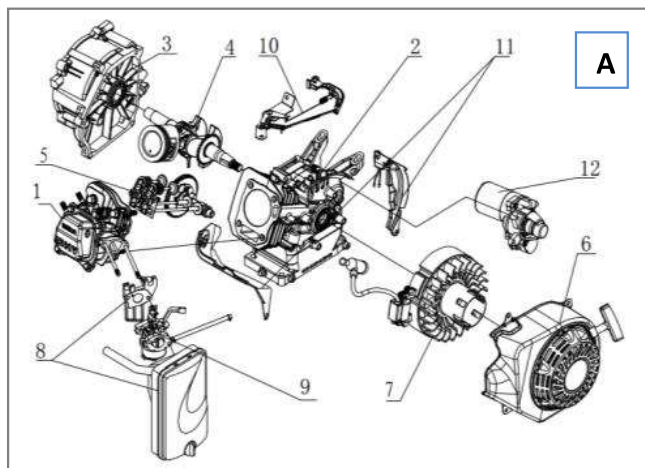
EN ISO 55012:2007
EN 61000-6-1:2007

Carimbo da empresa

millasur
Rúa Eduardo Pondal, nº 23
Pol. Ind. Sigüeiro - 15688 Oroso - A Coruña
Tlf. 981 696465 / Fax. 981 690861

07/01/2015

MA212



MA212

