

# MOTEUR ESSENCE MA213

MANUEL D'UTILISATION



**FR**

MODE D'EMPLOI

**ALNOVA®**



## INTRODUCTION

Merci d'avoir acheté notre moteur à essence. Nous espérons que vous apprécierez d'utiliser l'un des meilleurs modèles du marché.

Ce manuel traite des informations et des spécifications sur le fonctionnement et l'entretien des modèles, moteurs à essence MA 196, ces manuels doivent être considérés comme une partie permanente du moteur et doivent rester à côté du moteur s'il est vendu.

Messages de sécurité: ils se composent d'un symbole d'alerte et de l'un de ces trois mots danger, avertissement et attention.

**⚠ DANGER:** indique un danger, s'il n'est pas évité, il peut provoquer des blessures, voire la mort.

**⚠ AVERTISSEMENT:** indique un danger, s'il n'est pas évité, il peut provoquer des blessures et / ou des dommages matériels.

**⚠ SOIN:** indique un danger, s'il n'est pas évité, il peut provoquer des blessures légères et / ou des dommages matériels.

### Information utile:

Si vous êtes au courant d'un problème, faites inspecter et réparer votre moteur à essence par un atelier agréé.

## SÉCURITÉ

### **AVERTISSEMENT**



Le moteur fonctionnera correctement, suivez ce manuel. Veuillez lire et comprendre ce manuel avant d'utiliser le moteur. Familiarisez-vous avec les commandes et procédures pour un fonctionnement sûr de votre moteur afin d'éviter les accidents.

### **Informations sur le fonctionnement en toute sécurité**

1. Veuillez effectuer une inspection avant utilisation (voir chapitre 2) avant de l'utiliser pour éviter des blessures ou des dommages à l'équipement.
2. Gardez le moteur dans un endroit aéré et à au moins un mètre des bâtiments et autres machines pendant l'utilisation, et éloignez le moteur des substances inflammables pour éviter un incendie.
3. Mantenga a Niños y mascotas fuera del área de operación.
4. Assurez-vous que la personne qui utilise la machine a reçu des instructions correctes sur la façon de faire fonctionner le moteur.
5. Éloignez les substances inflammables (essence, allumettes) du moteur.
6. L'essence étant extrêmement inflammable et explosive dans certaines conditions, veuillez faire le plein dans un endroit bien ventilé avec le moteur éteint.
7. Ne pas faire le plein au-dessus de la marque de la crépine d'essence.
8. Assurez-vous que le bouchon de gaz est bien serré.
9. Assurez-vous que tout déversement de carburant est nettoyé avant de démarrer le moteur.
10. Ne fumez pas et ne laissez pas de flammes ou d'étincelles à l'endroit où le moteur est entreposé ou fait le plein.

### **AVERTISSEMENT**

### **Instructions d'utilisation sécuritaire**

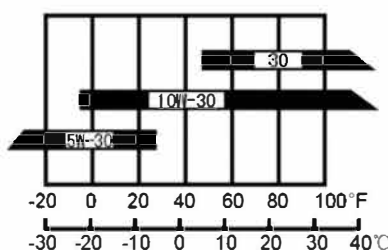
1. L'échappement libère du monoxyde de carbone toxique, un gaz sans couleur ni odeur. La respiration de ces gaz peut entraîner une perte de conscience et même la mort. N'utilisez pas cette machine sans une bonne ventilation ou dans une pièce fermée.

2. Si vous utilisez ce moteur dans une zone fermée ou partiellement fermée, l'air que vous respirez peut contenir une quantité dangereuse de gaz. Assurez-vous d'avoir une ventilation adéquate pour éviter l'accumulation de ces gaz.
3. Placer le moteur sur une surface plane, l'angle d'inclinaison du moteur ne doit pas dépasser 20 °, s'il ne peut pas provoquer de déversement de carburant.
4. Le moteur contient un pare-étincelles. Vous pouvez enfreindre la loi si vous utilisez le moteur sans suppresseur. Veuillez vous renseigner sur les lois et réglementations locales suivantes avant d'utiliser le moteur.
5. L'échappement devient très chaud pendant et après l'utilisation du moteur. Veuillez à ne pas toucher l'échappement lorsqu'il est chaud. Laissez le moteur refroidir avant de le ranger à l'intérieur.

## VÉRIFIER AVANT UTILISATION

1. Vérifiez le niveau d'huile.
2. Vérifiez le lubrifiant.
  - Le lubrifiant joue un rôle important qui peut affecter les performances et la durée de vie du moteur. Les moteurs 2 temps et les huiles sans détergent endommageront le moteur et ne doivent pas être utilisées.
  - Avant de vérifier le lubrifiant, placez le moteur sur une surface plane.

Utilisez un lubrifiant 4 temps qui répond aux exigences de la classification de service API SF ou SG. Vérifiez toujours l'étiquette d'huile pour vous assurer qu'elle contient les lettres SF ou SG.

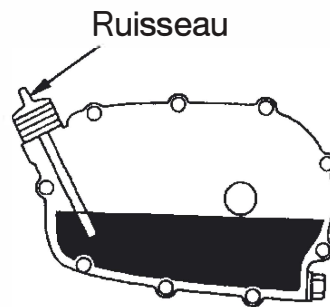
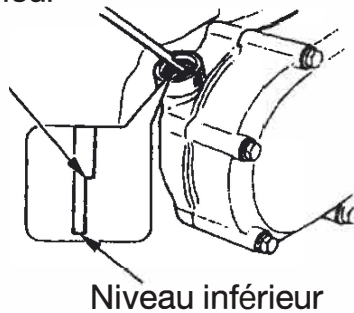


Température

SAE1 OW-30 est généralement recommandé pour une utilisation à toutes les températures. Les autres viscosités indiquées dans le tableau peuvent être utilisées lorsque la température moyenne dans votre logement se situe dans la plage indiquée.

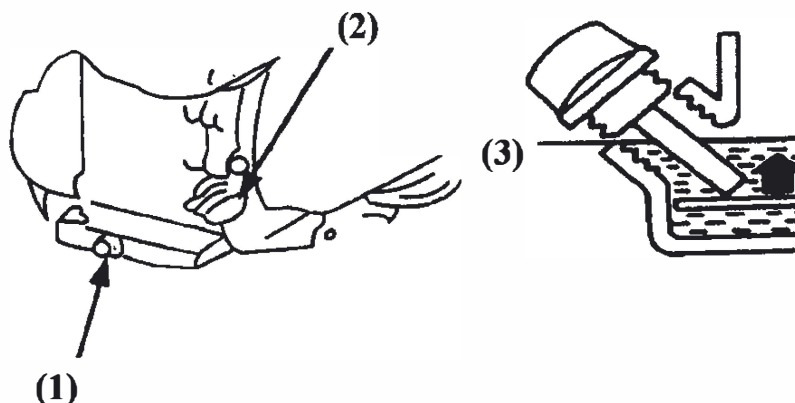
- Assurez-vous que le moteur est sur une surface plane.
- Tournez et retirez le bouchon d'huile et nettoyez l'anse avec un chiffon propre.
- Remettez la crique dans le trou sans tourner le capuchon.
- Si le niveau d'huile est inférieur à la marque désignée comme niveau bas, remplissez d'huile jusqu'au niveau haut indiqué par la crique.
- Tournez et fermez le bouchon d'huile.

Niveau supérieur



### Moteur de système d'alerte d'huile (fonction en option)

Le système d'alerte d'huile est conçu pour éviter les dommages dus à l'huile insuffisante dans le carter. Lorsque le niveau d'huile dans le carter moteur tombe en dessous d'un niveau de sécurité, le système d'avertissement arrête automatiquement le moteur même le commutateur est en position. Si le moteur se ferme vers le bas et ne peut pas vérifier redémarrer le niveau d'huile avant de vérifier les autres causes possibles.



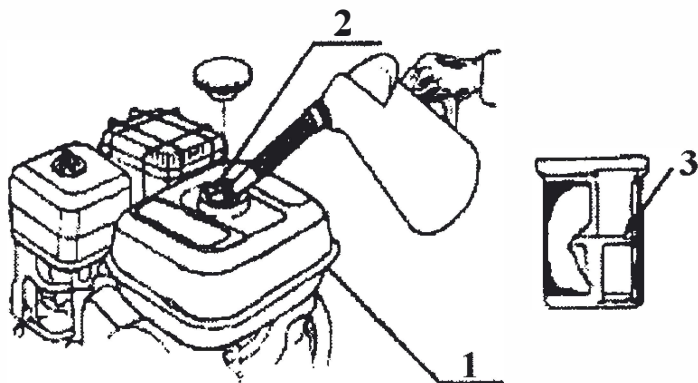
(1) Bouchon de vide (2) Interrupteur moteur (3) Niveau inférieur

## Niveau de carburant

- Vérifier la jauge de carburant et faire le plein du réservoir si le niveau est bas. Ne pas faire le plein au-dessus de la butée. Le carburant 90 est recommandé.
- L'essence sans plomb produit moins de pannes de moteur et d'étincelles, prolongeant la durée de vie du système d'échappement.
- N'utilisez jamais d'essence contaminée ou périmée ou mélangée à de l'huile. Empêchez la saleté, les déchets ou l'eau de pénétrer dans le réservoir d'essence.
- Si la bougie d'allumage tombe en panne ou que le moteur saute alors qu'il fonctionne à vitesse normale, changez la marque de l'essence. Si le problème persiste, contactez un atelier agréé.

### **⚠ AVERTISSEMENT:**

- L'utilisation du moteur avec des défaillances de bougies d'allumage peut endommager le moteur.
- Si ces défaillances de bougies sont dues à une mauvaise utilisation, la garantie ne couvrira pas ces dommages.

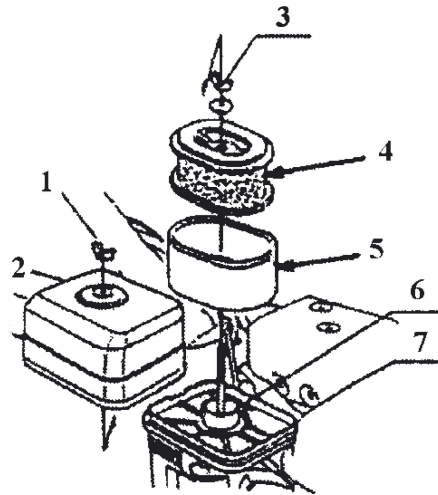


(1) Réservoir carburant (2) Trou remplissage (3) Niveau supérieur

## FILTRE À AIR

Le filtre à air est de type sec qui comprend un élément en papier et un élément en éponge.

- Retirez le clip et démontez l'enveloppe du filtre.
- Lavez l'article avec un mélange de détergent fait maison et d'eau tiède, puis lavez-le avec un solvant ininflammable, puis laissez-le sécher complètement.



- (1) Écrou (2) Couvercle filtre (3) Écrou (4) Élément en papier  
 (5) Élément éponge (6) Prise (7) Silencieux

**⚠ AVIS:**

- N'utilisez pas le moteur sans filtre à air.

**⚠ DANGER:**

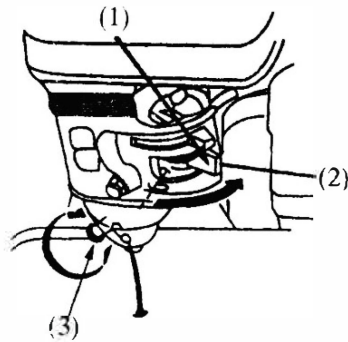
- L'utilisation d'essence ou de solvants inflammables pour nettoyer les éléments filtrants peut provoquer un incendie ou une explosion.

**⚠ SOIN:**

- Ne pas utiliser le moteur sans le filtre à air, cela provoquerait la pénétration de saleté ou de poussière à travers le carburateur, provoquant la rupture du moteur.

**DÉMARRER LE MOTEUR**

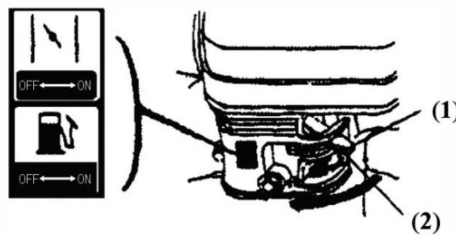
- Mettre le robinet de carburant en position d'allumage, dévisser le bouchon de vidange du bas du carburateur, régler le bouchon de vidange jusqu'à ce que l'huile commence à déborder.
- Tirez la barre de starter en position fermée. la tige de starter en position CLOSE. Réglez l'accélérateur à sa position correcte, tirez légèrement sur le démarreur jusqu'à ce que vous remarquiez une résistance. Tirez ensuite fort.



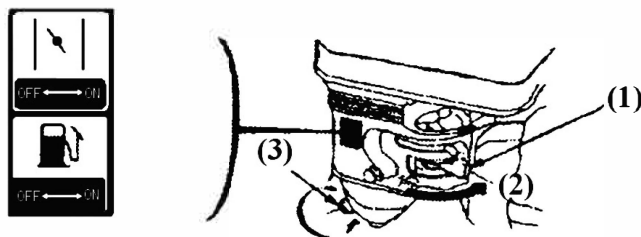
(1) Vanne essence (2) Niveau de démarrage (3) Bouchon de vidange

**⚠ AVIS:**

- Ne laissez pas la poignée du démarreur s'enclencher contre le moteur. Faites-le revenir lentement pour éviter d'endommager la chaussure.
- Une fois démarré, laissez le moteur tourner au ralenti pendant 1 à 3 minutes, assurez-vous qu'il est équilibré, puis mettez la manette des gaz en position OUVERTE, réglez la barre de starter sur OUVERT.



(1) accélérateur automatique (2) position arrêt (3) commande de démarrage

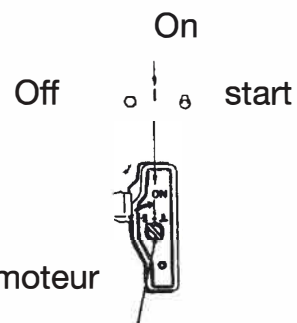


(3) commande de démarrage

**Démarrage électrique**

Placer le commutateur du moteur en position START

Interrupteur moteur



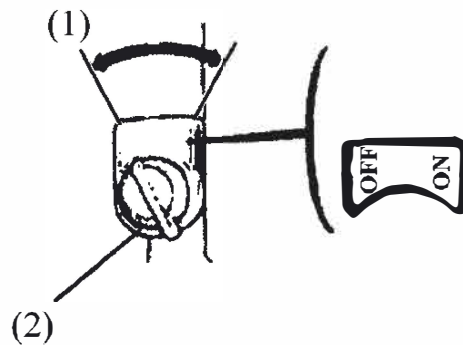


**⚠ AVIS:**

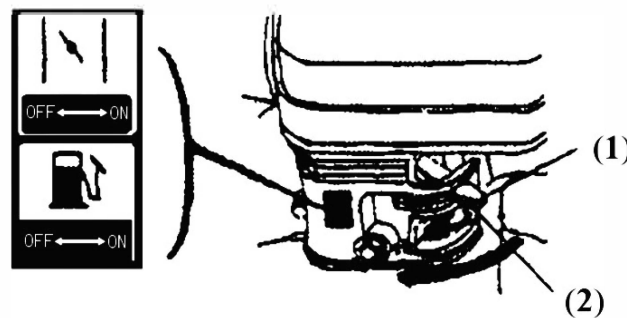
- Limitez le temps de démarrage à 5 secondes pour éviter tout dommage. Si le moteur ne démarre pas, relâchez le démarreur et réessayez 1 seconde plus tard.

## ARRÊTEZ LE MOTEUR

Réglez l'accélérateur à la bonne position. Réduisez la vitesse du moteur, fermez le starter, mettez l'interrupteur en position OFF.



(1) Contrôle accéléré (2) Accélérateur OFF



**⚠ DANGER:**

- L'essence est extrêmement inflammable et explosive dans certaines conditions.
- Restez dans des endroits bien ventilés avec le moteur arrêté. Ne fumez pas et ne laissez pas de flammes ou d'étincelles près de l'endroit où vous faites le plein ou stockez l'essence.
- Ne versez pas d'essence par-dessus. Après avoir fait le plein, fermez hermétiquement le bouchon du réservoir.
- Les vapeurs d'essence sont extrêmement inflammables et peuvent s'enflammer après le démarrage du moteur.

- Assurez-vous que tout déversement a été bien nettoyé avec un chiffon avant de démarrer le moteur.
- Évitez que l'essence entre en contact avec la peau pendant une longue période, évitez de respirer les vapeurs, gardez hors de portée des enfants.

**⚠ AVIS**

- L'essence peut endommager les peintures ou les plastiques. Soyez prudent lors du ravitaillement. Les dommages causés par l'essence ne sont pas couverts par la garantie.

## **ENTRETIEN DU MOTEUR:**

Effectuez un entretien régulier pour vous assurer que le moteur conserve de bonnes performances. Suivez toujours les directives d'entretien et d'inspection qui marquent ce manuel.

**⚠ AVERTISSEMENT:**

- Arrêtez le moteur avant d'effectuer l'entretien. Si le moteur doit tourner, assurez-vous qu'il y a une bonne ventilation. La respiration de ces gaz peut entraîner une perte de conscience et même la mort.

### 1. Entretien quotidien:

- Filtre à air: Un filtre à air sale restreint le flux d'air vers le carburateur. Pour éviter tout dysfonctionnement du carburateur, nettoyez régulièrement le filtre à air. Nettoyez plus souvent lorsque vous utilisez le générateur dans des endroits poussiéreux.
- Regardez le filtre à air, restez propre.
- Regardez les écrous, serrez ceux qui sont desserrés.
- Assurez-vous que le niveau de lubrifiant se situe dans les niveaux indiqués.

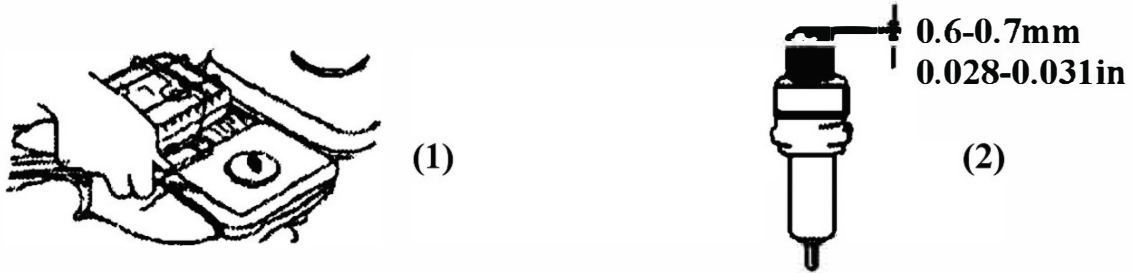
### 2. Nettoyez le filtre à air après 25 heures de travail.

### 3. Nettoyez la bougie d'allumage des bougies d'allumage après avoir travaillé plus de 50 heures. Réglez l'écartement des bougies à 0,6-0,7 mm (voir fig.4-1). Vérifiez et nettoyez le radiateur.

- Vidanger l'huile lorsque le moteur est chaud, pour assurer une vidange rapide et complète.
- Retirez le bouchon de vidange et le joint, retirez le bouchon d'huile et vidangez l'huile.
- Réinstallez le bouchon de vidange et la retenue. Serrez fermement le capuchon.
- Faire le plein avec l'huile recommandée et vérifier le niveau.

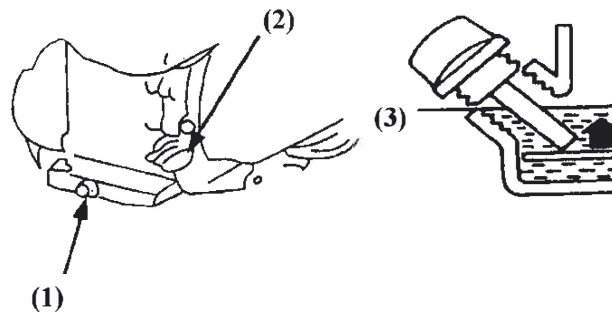
**⚠ AVIS**

- Huile recommandée: 15W/40SAE
- MA212 capacité 0.6L



(1) Retirez la bougie (2) Ajuster l'espace de la bougie d'allumage

4. Nettoyez le réservoir de carburant et le filtre une fois que la machine a effectué 100 heures de travail.: Retirez le bouchon de gaz et le filtre et brossez doucement. Retirez le réservoir de carburant, nettoyez l'intérieur du réservoir. Réinstallez le réservoir, mettez le filtre en place, remplissez de carburant jusqu'au sommet.



(1) bouchon de vidange (2) interrupteur moteur (3) niveau inférieur

Vérifiez le vieillissement de la conduite d'essence tous les 2 ans. Si vous remarquez des fissures, changez-le. Serrez ensemble et inspectez les fuites.

Avant de ranger l'unité pendant une longue période:

- Assurez-vous que l'endroit est exempt d'humidité et de poussière.
- Entretien conforme au tableau.

|                 |  |
|-----------------|--|
| Stockage        | Entretien recommandé pour éviter les démarrages difficiles       |
| Moins d'un mois | Il ne nécessite pas de préparation                               |
| 1 à 2 mois      | Remplissez de nouveau gaz  |
| 2 mois à un an  | Remplissez d'essence neuve et ajoutez un conditionneur d'essence |
|                 | Amorcez le carburateur   |
|                 | Filtre à essence propre  |

## STOCKAGE DE MOTEUR

- Si le moteur n'est pas utilisé pendant une longue période, effectuez un entretien approprié avant de le ranger.
- Vidangez d'abord le réservoir de carburant et nettoyez la saleté et l'eau à l'intérieur du réservoir. Vidangez complètement le carburateur, puis serrez bien le bouchon de vidange.
- Deuxièmement, dévissez le bouchon de vidange au bas du vilebrequin, vidangez le lubrifiant dans le puits de vilebrequin, puis resserrez le bouchon de vidange.
- Enfin, nettoyez la surface du moteur avec un chiffon propre, en enlevant la saleté et la poussière. Entreposez ensuite le moteur dans un endroit bien aéré et sans poussière.

## TRANSPORT

- Le contact avec un moteur ou un échappement chaud peut provoquer de graves brûlures ou incendies. Laissez le moteur refroidir avant de le transporter.
- Lorsque le moteur est transporté, placez l'interrupteur du moteur et la soupape de carburant en position OFF. Gardez le moteur au frais.

## SOLUTION DE PROBLÈMES 1.

### Le moteur ne démarre pas

- Magazine moteur si vous ne pouvez pas démarrer.
  1. Tout d'abord, vérifiez le niveau de carburant dans le réservoir. Tournez la soupape d'essence sur (2), le carburant doit se vider lorsque la soupape est en position ON. Serrez le bouchon de vidange. (voir figure 3-1)

## 2. Bougie

- Vérifiez la bougie. Retirez le capuchon et retirez toute saleté. Si le moteur ne démarre toujours pas, rendez-vous dans un atelier agréé. Les utilisateurs ne doivent pas démonter ni réarmer les unités seuls.

## 3. Sans assez de force

- Vérifiez les filtres à air.
- Vérifiez l'essence. Veuillez laisser le réservoir et le carburateur vides et remplir avec de l'essence neuve.
- Pour d'autres situations, contactez votre revendeur.

## CARACTÉRISTIQUES

|                                |   |
|--------------------------------|---|
| TYPE                           | MA213   |
| Modèle Moteur                  | Un cylindre, OHV25°, Quatre Temps, Réfrigéré par Air 2:1 Réducteur de Vitesse |
| Calibre×Carrière (mm)          | 68×54   |
| Déplacement (cm <sup>3</sup> ) | 212   |
| Puissance Max. (HP/Kw/rpm)     | 7Hp(4.8Kw)3600 RPM  |
| Puissance Nominale (Kw/rpm)    | 4.9Hp(3.6Kw)3600 RPM  |
| Max. couple (N.m/rpm)          | 11Nm/2500RPM  |
| Capacité Dépôt d'essence (L)   | 3.6L  |
| Capacité Huile Moteur (L)      | 0.6   |
| Système d'ignition             | Aimant Transistor   |
| Système d'allumage             | Démarrage rétractable   |
| Poids Net (kg)                 | 18  |
|                                |   |
| Système d'ignition             | Transistor sans Contact   |
| Système d'allumage             | Démarrage rétractable   |

# DÉCLARATION CE DE CONFORMITÉ



## ENTREPRISE DE DISTRIBUTION

MILLASUR, S.L.  
RUA EDUARDO PONDAL, Nº 23 P.I.SIGÜEIRO  
15688 OROSO - A CORUÑA  
ESPAÑA



## DÉCLARATION DE CONFORMITÉ CE

Conformément aux différentes directives CE, il est confirmé que, de par sa conception et sa construction, et selon le marquage CE imprimé par le constructeur, la machine identifiée dans ce document est conforme aux exigences pertinentes et fondamentales de santé et de sécurité des directives CE susmentionnées. Cette déclaration valide le produit pour afficher le symbole CE.

Dans le cas où la machine est modifiée et que cette modification n'est pas approuvée par fabricant et communiquée au distributeur, cette déclaration perdra sa valeur et sa validité.

Nom de la machine: **MOTEUR 4T**

Modèle: **MA213**

Norme reconnue et approuvée à laquelle il convient:

**Directive 2004/108/CE**

Testé selon:

**EN ISO 55012:2007**  
**EN 61000-6-1:2007**

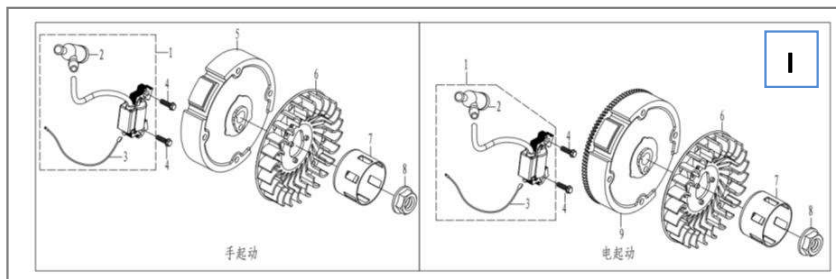
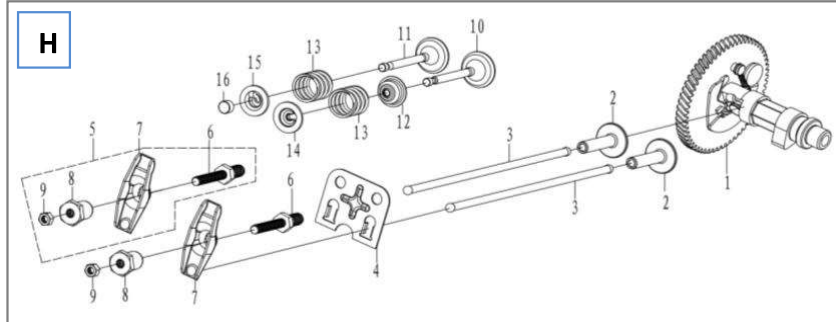
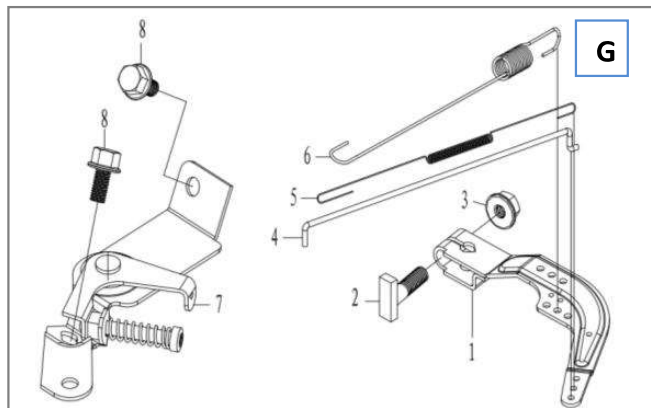
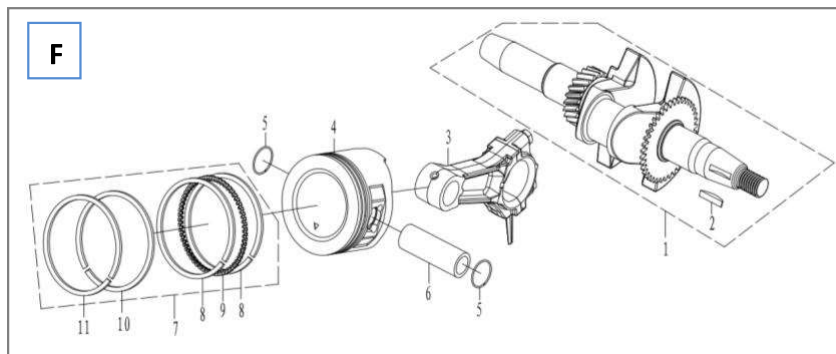
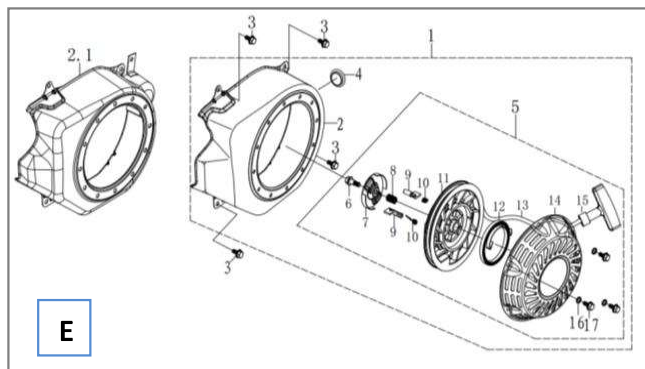
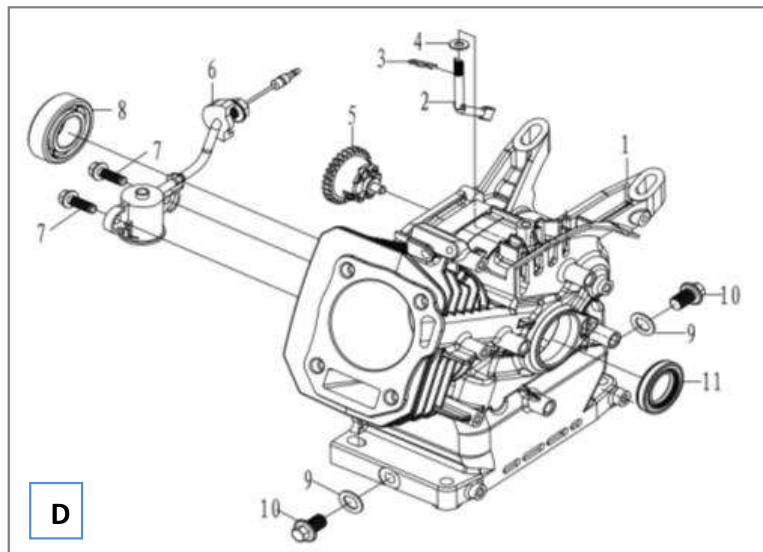
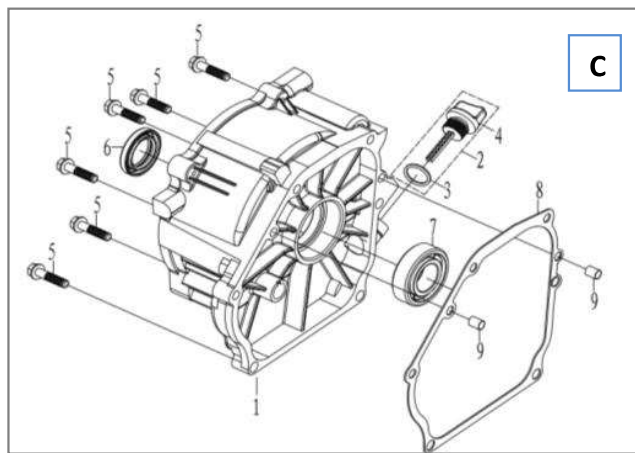
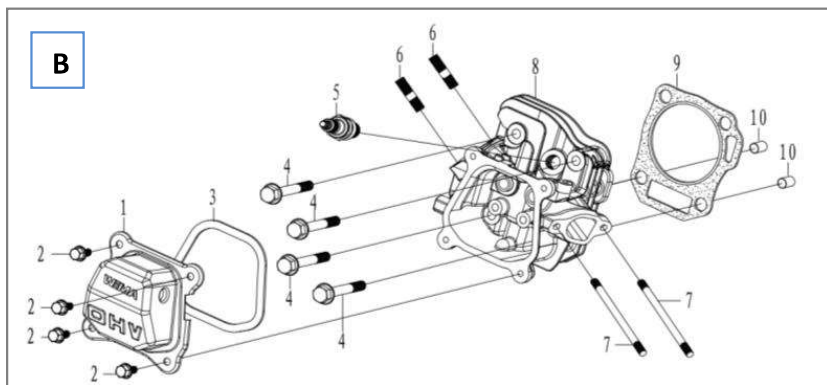
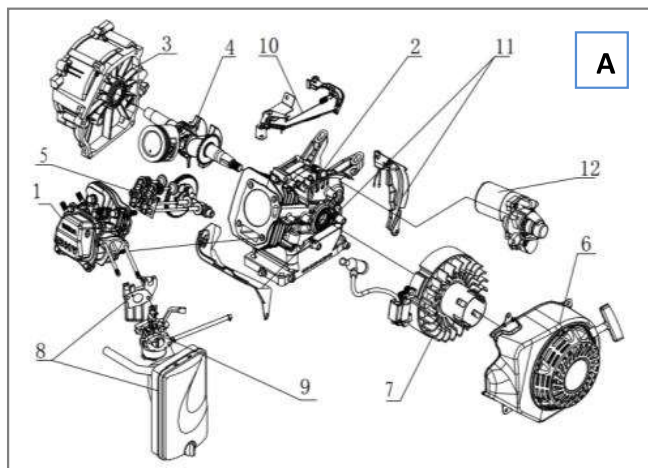
cachet

**millasur**

Rúa Eduardo Pondal, nº 23  
Pol. Ind. Sigüeiro - 15688 Oroso - A Coruña  
Tlf. 981 696465 / Fax. 981 690861

07/01/2015

**MA212**



手起動

电起動

**MA212**

