

ERSW8001

EMTOP
— Making Difference —

Instructions et manuel d'utilisation



— Making Difference —

FR



CE

Indice

1. CONSIGNES DE SÉCURITÉ
2. DESCRIPTION DU PRODUIT
3. CARACTÉRISTIQUES TECHNIQUES
4. MODE D'EMPLOI ET DE MONTAGE
5. ENTRETIEN ET NETTOYAGE
6. ENVIRONNEMENT
7. VUE ÉCLATÉE

1. CONSIGNES DE SÉCURITÉ

Consignes générales de sécurité

Prudence

Lisez tous les avertissements de sécurité et toutes les instructions. Le non-respect de tous les avertissements et instructions peut entraîner un choc électrique, un incendie et/ou des blessures graves.



Respectez les précautions de sécurité pertinentes lors de l'utilisation de l'outil. Travailler en toute sécurité avec cette machine n'est possible que si vous lisez entièrement les informations d'utilisation et de sécurité et suivez strictement les instructions qu'elles contiennent.

Le terme « outil électrique » dans les avertissements fait référence à votre outil électrique fonctionnant sur secteur (avec fil) ou à votre outil électrique fonctionnant sur batterie (sans fil).

Pour des raisons de sécurité, les personnes ne connaissant pas ces instructions d'utilisation ou n'ayant pas reçu de formation ne doivent pas utiliser le produit.

Remarque : conservez tous les avertissements et instructions pour référence ultérieure. Nous ne sommes pas responsables des accidents ou des dommages résultant du non-respect de ce manuel et des consignes de sécurité. En raison de mises à jour techniques du produit, ce document est susceptible d'être modifié sans préavis.

1) La sécurité au travail

- a. Gardez la zone de travail propre et bien éclairée pour éviter les accidents.
- b. N'utilisez pas d'outils électriques dans des atmosphères explosives, par exemple en présence de liquides, de gaz ou de poussières inflammables pouvant provoquer des incendies.
- c. Tenez les enfants et autres personnes non autorisées à l'écart lorsque vous utilisez un outil électrique. Les distractions peuvent vous faire perdre le contrôle de l'outil.

2) Sécurité électrique

- a. Les fiches des outils électriques doivent correspondre à la prise. Ne modifiez jamais la prise de quelque façon que ce soit. L'utilisation d'une prise appropriée réduit le risque de choc électrique.
- b. Évitez tout contact corporel avec des surfaces reliées à la terre telles que les tuyaux, les radiateurs, les cuisinières et les réfrigérateurs. Il existe un risque accru de choc électrique si votre corps est mis à la terre.
- c. N'exposez pas les outils électriques à la pluie ou à des conditions humides. L'eau pénétrant dans un outil électrique augmente le risque de choc électrique.
- d. N'utilisez jamais le cordon pour transporter, tirer ou débrancher l'outil électrique. Gardez le câble à l'écart de la chaleur ou de l'huile, des bords tranchants ou des pièces mobiles.
- e. Lorsque vous utilisez un outil électrique à l'extérieur, utilisez une rallonge adaptée à une utilisation en extérieur.
- f. Les cordons endommagés ou emmêlés augmentent le risque de choc électrique.

3) Sécurité personnelle

- a. Restez toujours vigilant, surveillez ce que vous faites et faites preuve de bon sens lorsque vous utilisez l'outil.
- b. N'utilisez pas d'outil électrique lorsque vous êtes fatigué ou sous l'influence de médicaments ou d'autres substances. Un moment d'inattention lors de l'utilisation d'outils électriques peut entraîner des blessures graves.
- c. Utilisez un EPI approprié. Portez toujours une protection oculaire. Les équipements de protection, tels qu'un masque anti-poussière, des chaussures de sécurité antidérapantes, un casque ou une protection auditive, lorsqu'ils sont utilisés dans des conditions appropriées, réduiront les blessures corporelles. Ne portez pas non plus de vêtements amples ni de bijoux.
- d. Empêchez que l'outil soit mis en marche involontairement. Assurez-vous que l'interrupteur est en position d'arrêt avant de le connecter à la source d'alimentation et de le déplacer.
- e. Retirez toute clé de réglage ou de serrage avant de mettre l'outil électrique sous tension. Une clé ou une manivelle fixée à une pièce rotative d'un outil électrique peut provoquer des blessures graves.
- f. Si des dispositifs d'extraction et de collecte de poussière sont utilisés, assurez-vous qu'ils sont correctement connectés. Utilisez ces appareils correctement et vous réduirez les risques liés à la poussière.
- g. Maintenez la posture et l'équilibre à tout moment. Cela permet un meilleur contrôle de l'outil électrique dans des situations inattendues.
- h. Habillez-vous de manière appropriée. Ne portez pas de vêtements amples ni de bijoux. Gardez les cheveux, les vêtements et les gants loin des pièces mobiles.

4) Utilisation et entretien des outils électriques

- a. Ne forcez pas l'outil. Utilisez le bon outil pour chaque utilisation.
- b. N'utilisez pas l'outil électrique si l'interrupteur d'alimentation ne fonctionne pas. Tout outil électrique qui ne peut pas être contrôlé avec l'interrupteur est dangereux et doit être réparé.
- c. Débranchez la fiche de la source d'alimentation avant d'effectuer des réglages, de changer des accessoires ou de ranger l'outil pour éviter de démarrer accidentellement l'outil.
- d. Utilisez l'outil électrique, les accessoires, etc. conformément à ces instructions, en tenant compte des conditions de travail et du travail à effectuer. L'utilisation de l'outil électrique pour des opérations autres que celles prévues peut entraîner une situation dangereuse.
- e. Rangez les outils électriques hors de portée des enfants et ne laissez pas des personnes non familiarisées utiliser l'outil.
- f. Maintenez le produit en bon état. Vérifiez le mauvais alignement ou le blocage des pièces mobiles, la rupture des pièces et toute autre condition pouvant affecter le fonctionnement des outils électriques. En cas de dommage, faites réparer l'outil électrique avant utilisation. De nombreux accidents sont causés par des outils électriques mal entretenus.
- g. Gardez les outils de coupe bien aiguisés et propres. Les outils de coupe correctement entretenus et dotés de bords tranchants sont moins susceptibles de se bloquer et sont plus faciles à contrôler.

5) Service

- a. Faites entretenir votre outil électrique par une personne qualifiée et utilisez des pièces de rechange recommandées par le fabricant. Cela garantira que la sécurité de l'outil électrique est maintenue.

Symboles de sécurité



Lire le manuel d'instructions avant utilisation.



Double isolation pour une protection supplémentaire



Conformité CE.



Portez des lunettes de sécurité, une protection auditive et un masque anti-poussière.



Les produits électriques usagés ne doivent pas être jetés avec les ordures ménagères. Veuillez recycler dans les installations appropriées. Consultez votre autorité locale ou votre revendeur pour obtenir des conseils en matière de recyclage.



Alerte de sécurité. Utilisez uniquement des accessoires approuvés par le fabricant.

Remarque : Le moteur électrique a été conçu pour une seule tension. Vérifiez toujours que l'alimentation électrique correspond à la tension indiquée sur la plaque signalétique.

Autres avertissements supplémentaires

Avertissements concernant les scies alternatives

- Tenez l'outil électrique par les surfaces de préhension isolées lorsque vous effectuez une opération où l'accessoire de coupe peut entrer en contact avec un câblage caché. L'accessoire de coupe en contact avec un fil « sous tension » peut mettre sous tension les parties métalliques exposées de l'outil électrique et provoquer un choc électrique chez l'opérateur.
- Utilisez la méthode appropriée pour fixer et soutenir la pièce sur une plate-forme stable. Tenir la pièce à la main ou contre votre corps la rend instable et peut entraîner une perte de contrôle.
- Portez toujours des lunettes de sécurité.
- Évitez de couper des objets inappropriés. Inspectez la pièce et retirez-la avant l'opération.
- Ne coupez pas la pièce surdimensionnée.
- Vérifiez qu'il y a suffisamment d'espace libre au-delà de la pièce avant de couper afin que la lame ne touche pas le sol, l'établi, etc.
- Tenez fermement l'outil.
- Assurez-vous que la scie n'est pas en contact avec la pièce à travailler avant d'allumer l'interrupteur.
- Gardez les mains éloignées des pièces mobiles.
- Ne laissez pas l'outil fonctionner.
- Éteignez toujours la scie et attendez qu'elle soit complètement arrêtée avant de retirer la lame de la pièce.
- Ne touchez pas la scie ou la pièce immédiatement après l'opération ; Ils peuvent être extrêmement chauds et brûler votre peau.
- Portez toujours le masque anti-poussière adapté au matériau et à l'application avec lesquels vous travaillez.
- Certains matériaux contiennent des produits chimiques qui peuvent être toxiques. Veillez à éviter l'inhalation de poussières et le contact avec la peau. Suivez les données de sécurité du fournisseur du matériau.
- Avant l'opération, assurez-vous qu'il n'y a pas d'objets enterrés tels que des tuyaux électriques, des tuyaux d'eau ou des tuyaux de gaz dans la pièce. Dans le cas

contraire, la scie pourrait les toucher, ce qui pourrait provoquer un choc électrique, une fuite électrique ou une fuite de gaz.

Risques résiduels



Même lorsque l'outil électrique est utilisé comme prescrit, il n'est pas possible d'éliminer tous les facteurs de risque résiduels. Les dangers suivants peuvent survenir en raison de la construction et de la conception de l'outil électrique :

- a) Défauts de santé résultant de l'émission de vibrations si l'outil électrique est utilisé pendant une période prolongée ou n'est pas correctement géré et entretenu.
- b) Blessures et dommages matériels dus à des accessoires cassés.

De plus, cet outil électrique produit un champ électromagnétique pendant son fonctionnement. Ce champ peut, dans certaines circonstances, interférer avec les implants médicaux actifs ou passifs.

Afin de réduire le risque de blessures graves, nous recommandons aux personnes portant des implants médicaux de consulter leur médecin avant d'utiliser cet outil électrique.

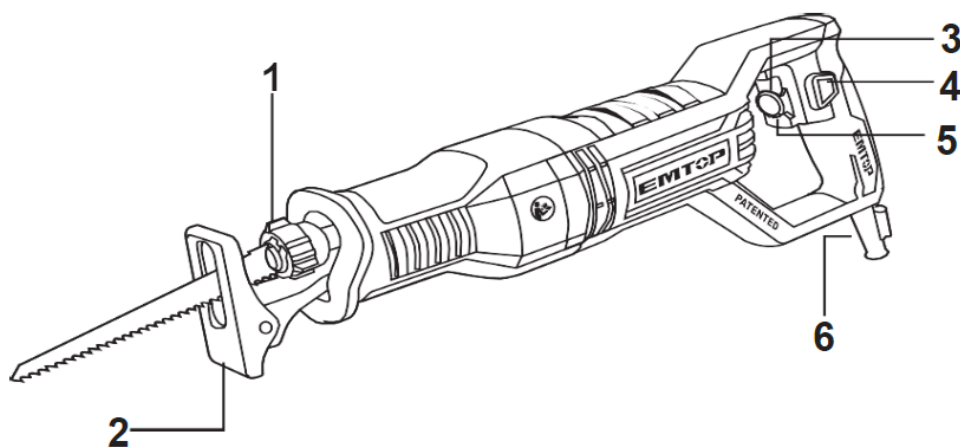
Si le câble est endommagé ou coupé pendant le travail, ne touchez pas le câble, débranchez immédiatement l'outil. N'utilisez jamais la machine avec un câble endommagé.

La machine ne doit pas être mouillée et ne doit pas être utilisée dans un environnement humide.

⚠ Attention

Travailler en toute sécurité avec cette machine n'est possible que si vous lisez intégralement les informations d'utilisation et de sécurité et si vous suivez strictement les instructions qu'elles contiennent.

2. DESCRIPTION DU PRODUIT



- | | |
|--------------------------------|------------------------------|
| 1. Insertion des lames de scie | 4. Bouton de verrouillage |
| 2. Zapata | 5. Interrupteur marche/arrêt |
| 3. Contrôle de la vitesse | 6. Câble |

3. CARACTÉRISTIQUES TECHNIQUES

Caractéristiques		
Tension	220-240 V ~ 50/60 Hz	
Pouvoir	750 W	
Vitesse à vide	900-3300/min	
Capacité de coupe	Bois	115 mm
	Aluminium	12 mm
	Acier	8 mm

Remarque : Vérifiez que l'outil, les pièces ou les accessoires ne présentent aucun dommage qui aurait pu survenir pendant le transport. Veuillez prendre le temps de lire et de comprendre attentivement ce manuel avant l'utilisation.

Remarque 2 : En raison de notre programme de recherche et développement continu, les spécifications incluses dans ce document sont susceptibles d'être modifiées sans préavis.

4. MODE D'EMPLOI ET DE MONTAGE

⚠ Attention

Avant d'installer, de réparer ou d'entretenir l'appareil, éteignez toujours l'interrupteur de fonctionnement et débranchez la fiche d'alimentation.

Avant la première mise en service, vérifiez si la fréquence nominale du réseau électrique correspond aux données du type d'emplacement.

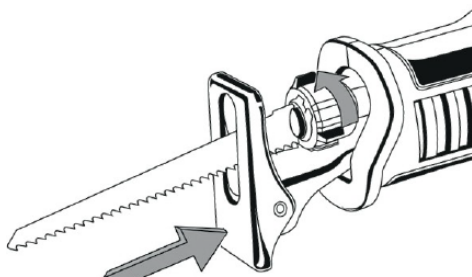
Installation et/ou remplacement de la lame de scie

⚠ Attention

Lors du montage de la lame de scie, portez des gants de protection. Risque de blessure en touchant la lame de scie.

Lors du changement de la lame de scie, assurez-vous que le support de la lame de scie est exempt de résidus de matériau, par exemple de copeaux de bois ou de métal.

Insertion de la lame de scie



Tournez le manchon de verrouillage d'environ 4. 90° dans le sens de la flèche et maintenez. Poussez la lame de scie dans le support de lame de scie. Relâchez à nouveau le manchon de verrouillage 4.

Vérification du siège du support de lame de scie

La lame de scie desserrée peut tomber et provoquer des blessures. Pour certains travaux, la lame de scie peut également être tournée à 180° (avec les dents vers le haut) et réinsérée.

Retirer la lame de scie

Tournez le manchon de verrouillage d'environ 4. 90° dans le sens de la flèche et maintenez. Retirez la lame de scie.

Extraction de poussières et de copeaux

La poussière des matériaux peut être nocive pour la santé. Le contact ou l'inhalation des poudres peut provoquer des réactions allergiques et/ou des infections respiratoires chez l'utilisateur ou les personnes à proximité.

Certaines poussières sont considérées comme cancérogènes, notamment en relation avec les additifs de traitement du bois (chromate, produit de préservation du bois).

Les matériaux contenant de l'amiante ne peuvent être manipulés que par des spécialistes.

- Assurer une bonne ventilation du lieu de travail.
- Respectez la réglementation en vigueur dans votre pays concernant les matériaux avec lesquels vous travaillerez.
- Évitez l'accumulation de poussière sur le lieu de travail. Les poudres peuvent s'enflammer facilement.

Mode d'emploi

Avertissement

Respectez toujours les consignes de sécurité et les réglementations en vigueur.

Respectez la tension secteur correcte ! La tension d'alimentation doit correspondre à la tension spécifiée sur la plaque signalétique de la machine.

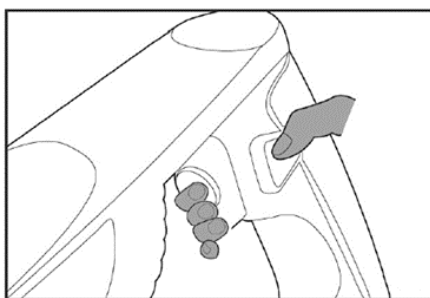
Plaque pivotante et rétractable

Grâce à sa mobilité, le repose-pieds réglable s'adapte à la position angulaire requise de la surface.

En fonction de la lame de scie utilisée et de l'application, la plate-forme peut être déplacée longitudinalement en trois étapes. Appuyez sur le bouton de déverrouillage du repose-pieds et faites glisser le repose-pieds jusqu'à la position souhaitée.

Relâchez le bouton de déverrouillage du repose-pieds et vérifiez que le repose-pieds est bien verrouillé. Faites glisser le repose-pieds selon vos besoins jusqu'à ce qu'il soit solidement fixé.

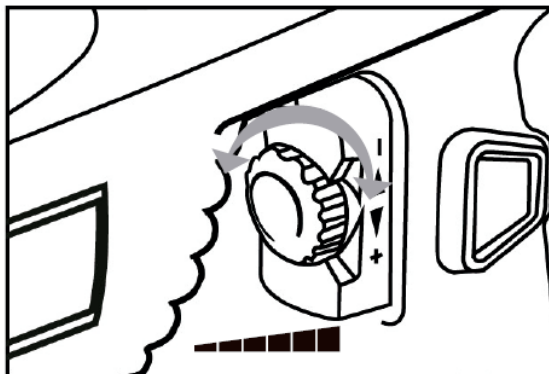
Marche et arrêt



Pour allumer la machine, maintenez enfoncé l'interrupteur ON/OFF. Pour verrouiller l'interrupteur ON/OFF enfoncé, appuyez sur le bouton de verrouillage.

Pour éteindre la machine, relâchez l'interrupteur MARCHE/ARRÊT ou, lorsqu'elle est verrouillée avec le bouton de verrouillage, appuyez brièvement sur l'interrupteur MARCHE/ARRÊT, puis relâchez-le.

Régulateur de vitesse



Le nombre de coups par minute peut être réglé en tournant simplement la molette de réglage, même pendant que l'outil fonctionne.

Le cadran est marqué comme vitesse  plus bas à vitesse maximale. Tournez la molette de réglage sans butées positives entre la vitesse la plus basse et la vitesse maximale en fonction de votre travail.

Reportez-vous au tableau pour sélectionner la vitesse appropriée à la pièce à couper. Cependant, la vitesse appropriée peut différer en fonction du type ou de l'épaisseur des pièces.

En général, une vitesse plus élevée vous permettra de couper les pièces plus rapidement, mais la durée de vie de la lame sera réduite.

Mesure la vitesse et la signification

 Acier inoxydable

 Plastique

 Aluminium

 Acier doux

 Béton léger autoclavé

 Bois

Remarque : si l'outil est utilisé en continu à basse vitesse pendant une période prolongée, la durée de vie du moteur sera réduite.

Le cadran de réglage de la vitesse ne peut être tourné que vers la vitesse maximale et la vitesse minimale. Ne forcez pas au-delà de la vitesse maximale ou de la vitesse la plus basse, sinon la fonction de réglage de la vitesse risque de cesser de fonctionner.

5. ENTRETIEN ET NETTOYAGE

- Un bon entretien est essentiel pour un fonctionnement sûr et efficace.
- Conservez la machine, le mode d'emploi et, le cas échéant, les accessoires dans l'emballage d'origine. De cette façon, vous aurez toujours toutes les informations et pièces à portée de main.
- Emballez bien le produit ou utilisez l'emballage d'origine pour éviter tout dommage pendant le transport. Portez des gants de protection.
- Stockez la machine dans un endroit sec et bien aéré. Ne stockez pas de carburant à proximité de la machine.
- Assurez-vous que l'outil est débranché de l'alimentation électrique avant d'effectuer toute opération de maintenance.
- Si le cordon d'alimentation est endommagé, il doit être remplacé par le fabricant, son distributeur ou un personnel qualifié agréé par la marque pour éviter tout danger ou dommage.

Nettoyage

- Gardez les dispositifs de sécurité, les fentes d'aération et le boîtier du moteur aussi exempts de saleté et de poussière que possible. Nettoyer en essuyant avec un chiffon propre ou en soufflant avec de l'air comprimé à basse pression.
- Nous vous recommandons de toujours nettoyer l'outil immédiatement après utilisation.
- Nettoyez régulièrement l'outil en l'essuyant avec un chiffon humide et un peu de savon doux. N'utilisez pas de nettoyeurs ou de solvants ; Ceux-ci attaqueront les pièces en plastique de l'outil. Vous devez également vous assurer que l'eau ne pénètre pas à l'intérieur.

6. ENVIRONNEMENT

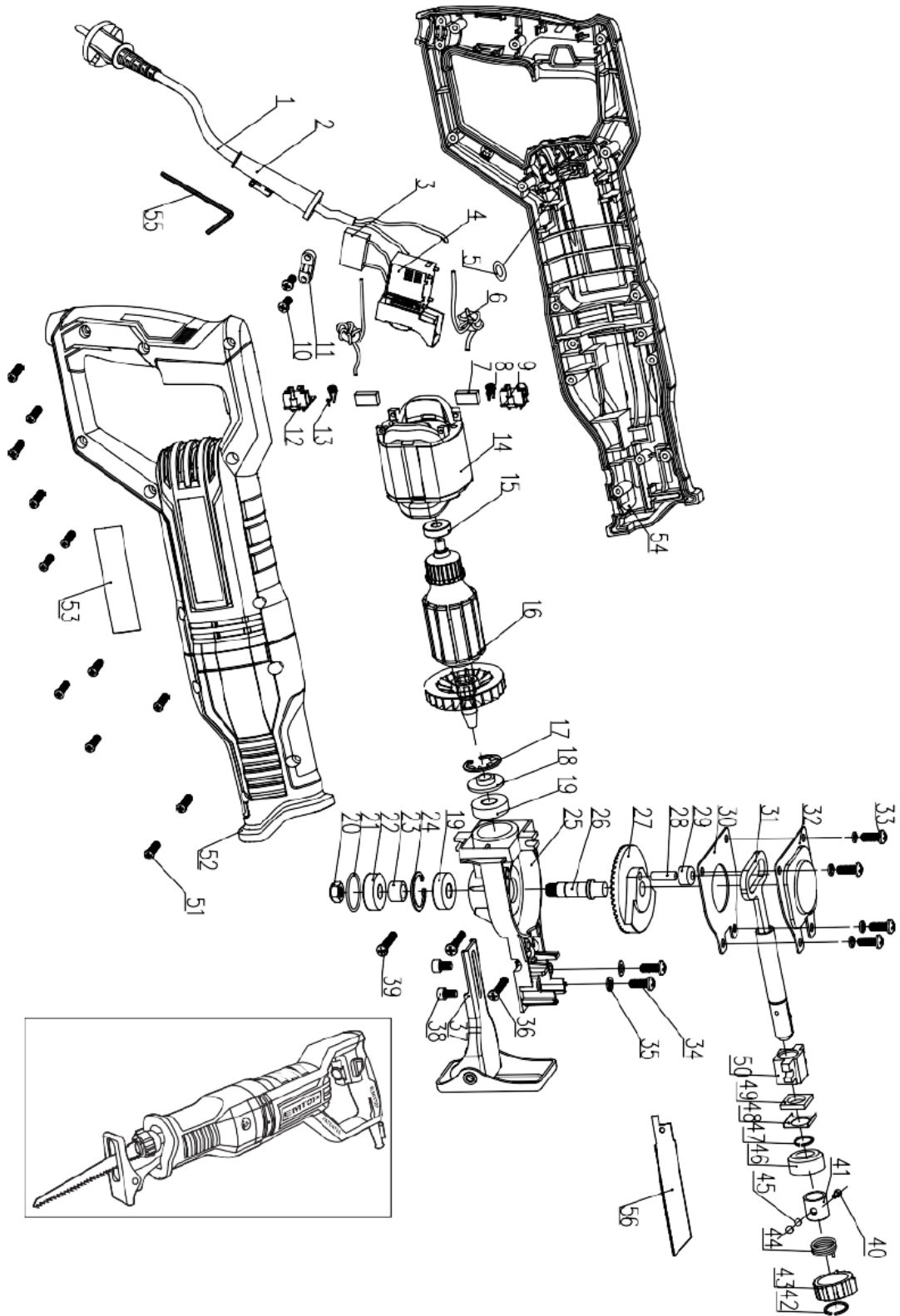
Protéger l'environnement. Recyclez l'huile (si utilisée par cette machine) en l'apportant à un centre de recyclage. Ne pas déverser l'huile usagée dans les égouts, le sol, les rivières, les lacs ou les mers.

Éliminez votre machine de manière écologique. Nous ne devons pas jeter les machines avec les ordures ménagères. Ses composants plastiques et métalliques peuvent être triés selon leur nature et recyclés. Les matériaux utilisés pour emballer cette machine sont recyclables. Veuillez ne pas jeter l'emballage avec les ordures ménagères. Jetez cet emballage dans un point de collecte officiel des déchets.



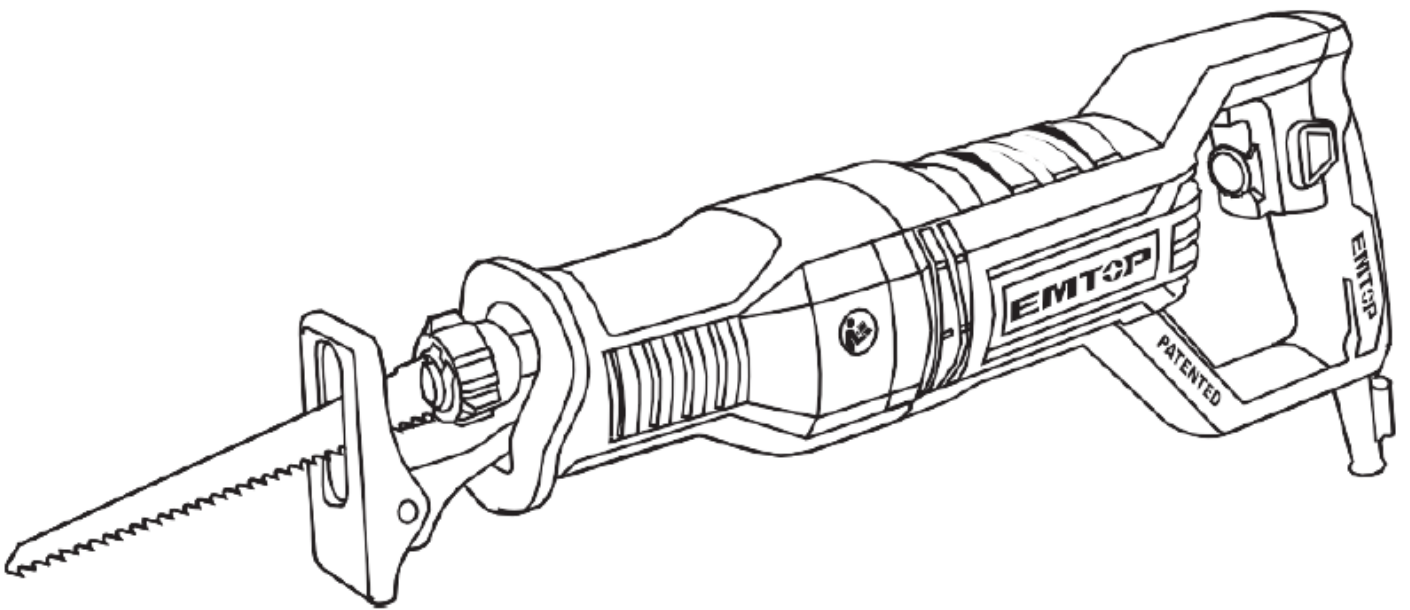
- Ne jetez pas les appareils électriques avec les déchets municipaux non triés ; utiliser des installations de collecte séparées.
- Contactez votre autorité locale pour obtenir des informations sur les systèmes de collecte disponibles.
- Si les appareils électriques sont jetés dans des décharges, des substances dangereuses peuvent s'infiltrer dans les eaux souterraines et pénétrer dans la chaîne alimentaire, nuisant ainsi à votre santé et à votre bien-être.
- Recycler les matières premières au lieu de les jeter comme déchets.
- La machine, les accessoires et l'emballage doivent être triés pour un recyclage respectueux de l'environnement.

7. VUE ÉCLATÉE



EMTOP

— Making Difference —



— Making Difference —