

EAAC3501

EMTOP
— Making Difference —

Istruzioni e manuale d'uso



— Making Difference —

IT



CE

Indice

1. ISTRUZIONI DI SICUREZZA

Istruzioni generali di sicurezza

Simboli di sicurezza

2. SPECIFICHE TECNICHE

3. ISTRUZIONI PER L'USO

Precauzioni e consigli per l'uso

Funzionamento

4. MANUTENZIONE E PULIZIA

5. AMBIENTE

6. VISTA ESPLOSA

1. ISTRUZIONI DI SICUREZZA

Istruzioni generali di sicurezza

Attenzione

Leggere attentamente le istruzioni per l'uso e osservare le note fornite. Conservare le istruzioni per future consultazioni.



Utilizzare le istruzioni per familiarizzare con il prodotto, il suo uso corretto e le note di sicurezza. Lavorare in sicurezza con questa macchina è possibile solo quando le informazioni operative o di sicurezza sono state lette integralmente e le istruzioni in esse contenute sono rigorosamente seguite.

Per motivi di sicurezza, le persone che non hanno familiarità con queste istruzioni per l'uso o che non sono addestrate non dovrebbero utilizzare il prodotto.

Nota: a causa di aggiornamenti tecnici del prodotto, questo documento è soggetto a modifiche senza preavviso.

1) Avvisi di sicurezza anticipati

- A. Mantenere l'area di lavoro pulita e ben illuminata. Le aree scure e sporche possono causare incidenti.
- B. Non utilizzare il compressore in atmosfere esplosive, come in presenza di liquidi, gas o polvere infiammabili. Gli utensili elettrici generano scintille che possono incendiare polvere o fumi.
- C. Non esporre il compressore alla pioggia o all'umidità. L'ingresso di acqua nel compressore aumenta il rischio di danni.
- D. Non utilizzare mai il dispositivo quando si è distratti o non ci si sente bene.
- E. Rimani vigile, guarda cosa stai facendo e usa il buon senso quando utilizzi un utensile elettrico.
- F. Non lasciare mai il compressore incustodito mentre è in uso.
- G. Prima di avviare, sollevare o trasportare l'utensile, assicurarsi che l'interruttore ON/OFF sia spento quando si collega all'alimentazione. Evitare l'avvio involontario.
- H. Il compressore e i tubi flessibili possono surriscaldarsi durante il funzionamento. Toccarli può causare ustioni.
- I. Si raccomanda l'uso di dispositivi di protezione individuale come guanti o protezioni per occhi e orecchie.
- J. Non gonfiare alcun oggetto oltre la pressione prevista.
- K. Controllare sempre il compressore prima dell'uso. Se è danneggiato o usurato, non utilizzarlo.

2) Operazione

- A. La spina deve corrispondere alla presa.
- B. Non utilizzare il compressore d'aria se l'interruttore non funziona.
- C. Non usare mai il prodotto per scopi diversi da quelli per i quali è stato progettato.
- D. Non superare il campo di potenza consentito del compressore. Non gonfiare pneumatici di grandi dimensioni come camion, trattori e simili.
- E. Evitare l'uso del compressore a temperature inferiori a +5 gradi.
- F. L'apparecchio vibra durante il funzionamento. Pertanto, posizionarlo in una posizione sicura.

- G. Quando si rimuove l'attacco rapido, tenere sempre saldamente l'attacco del tubo per evitare lesioni dovute all'espulsione del tubo.
- H. Tenere il cavo lontano da fonti di calore, olio, spigoli vivi e parti in movimento. Non utilizzare se il cavo è sfilacciato o danneggiato.
- I. L'apparecchio può surriscaldarsi se viene utilizzato continuamente. nte. Lasciar raffreddare per almeno 10 minuti.

3) Conservazione e manutenzione

- A. Scollegare la spina dell'utensile dalla fonte di alimentazione prima di effettuare qualsiasi regolazione, cambiare gli accessori o riporre gli utensili elettrici. Queste misure preventive di sicurezza riducono il rischio che l'elettroscopio diventi accendersi accidentalmente.
- B. Conservare il compressore fuori dalla portata dei bambini e non permettere a persone che non lo conoscono o con le istruzioni usarlo.
- C. Le attività di pulizia e manutenzione dell'utente non possono essere eseguite da persone non autorizzate.
- D. Non trasportare l'apparecchio dal cavo di alimentazione e non appenderlo mai al cavo di alimentazione.

Simboli di sicurezza



Si prega di leggere il manuale di istruzioni prima dell'uso.



Conformità CE.



Indossare occhiali di sicurezza, protezioni per l'udito e una maschera antipolvere.



I prodotti elettrici di scarto non devono essere smaltiti con i rifiuti domestici. Si prega di riciclare presso strutture adeguate. Verificare con l'autorità locale o il rivenditore per consigli sul riciclaggio.



Allarme di sicurezza. Utilizzare solo accessori approvati dal produttore.

2. SPECIFICHE TECNICHE

<i>Caratteristiche</i>	
Voltaggio	CC 12V
Corrente nominale	10A
Portata	35L/min
Pressione massima	140PSI

3. ISTRUZIONI PER L'USO

Precauzioni e consigli per l'uso

1. Attendere un tempo di raffreddamento sufficiente prima di riporlo.
2. Tutte le parti sono lubrificate, non è necessaria alcuna lubrificazione aggiuntiva.
3. Per evitare la bassa tensione della batteria automatica, si prega di far funzionare il motore quando si utilizza il compressore d'aria.
4. Assicurarsi che l'interruttore di alimentazione sia in posizione OFF quando non è in uso.

Funzionamento

Per gonfiare pneumatici SUV, auto e moto:

1. Per ottenere prestazioni ottimali, quando si utilizza il compressore d'aria, il motore del veicolo deve essere in funzione.
2. Collegare il cavo di alimentazione del compressore. Collegare la punta della valvola del tubo dell'aria direttamente alla valvola dell'aria sul pneumatico.
3. Accendi il compressore e inizia a gonfiare il pneumatico.
4. Quando il manometro indica la pressione desiderata, spegnere il compressore e rimuovere il tubo dell'aria dalla valvola (la normale pressione dei pneumatici è 28-35 PSI).

Per gonfiare altri oggetti tra cui pneumatici per biciclette, gommoni, materassini e palloni sportivi:

1. Avvia il motore del tuo veicolo, quindi collega il cavo di alimentazione del compressore alla batteria.
2. Viene fornita una selezione di ugelli per adattarsi alla maggior parte dei gonfiabili. Basta avvitare l'ugello appropriato sulla punta in ottone del tubo dell'aria.
3. Collegare l'ugello appropriato all'oggetto gonfiabile e accendere l'interruttore. Quando l'oggetto viene gonfiato alla fermezza o alla pressione desiderata, spegnere il compressore.

4. MANUTENZIONE E PULIZIA

- Una buona manutenzione è essenziale per un funzionamento sicuro ed efficiente.
- Conservare la macchina, le istruzioni per l'uso ed eventualmente gli accessori nell'imballo originale. In questo modo hai sempre tutte le informazioni e le parti a portata di mano.
- Imballare bene il prodotto o utilizzare l'imballo originale per evitare danni durante il trasporto. Indossare guanti protettivi.
- Conservare la macchina in un luogo asciutto e ben ventilato. Non conservare il carburante vicino alla macchina.

5. MEDIOAMBIENTE

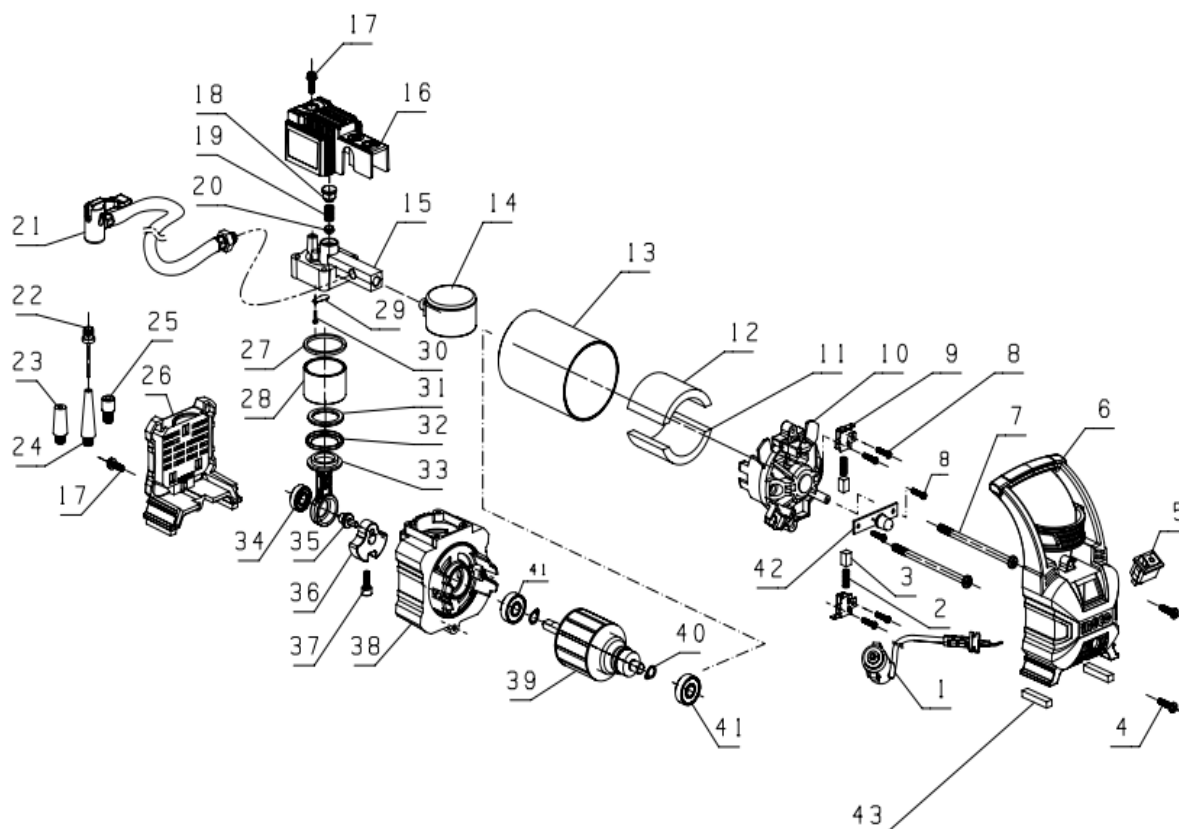
Proteggere l'ambiente. Riciclare l'olio utilizzato da questa macchina portandolo in un centro di riciclaggio. Non versare l'olio usato in fognature, terreni, fiumi, laghi o mari.

Smaltisci la tua macchina in modo ecologico. Non dobbiamo smaltire le macchine insieme ai rifiuti domestici. I suoi componenti in plastica e metallo possono essere classificati in base alla loro natura e possono essere riciclati. I materiali utilizzati per imballare questa macchina sono riciclabili. Si prega di non gettare l'imballaggio nei rifiuti domestici. Smaltire questi pacchetti in un punto di raccolta rifiuti ufficiale.



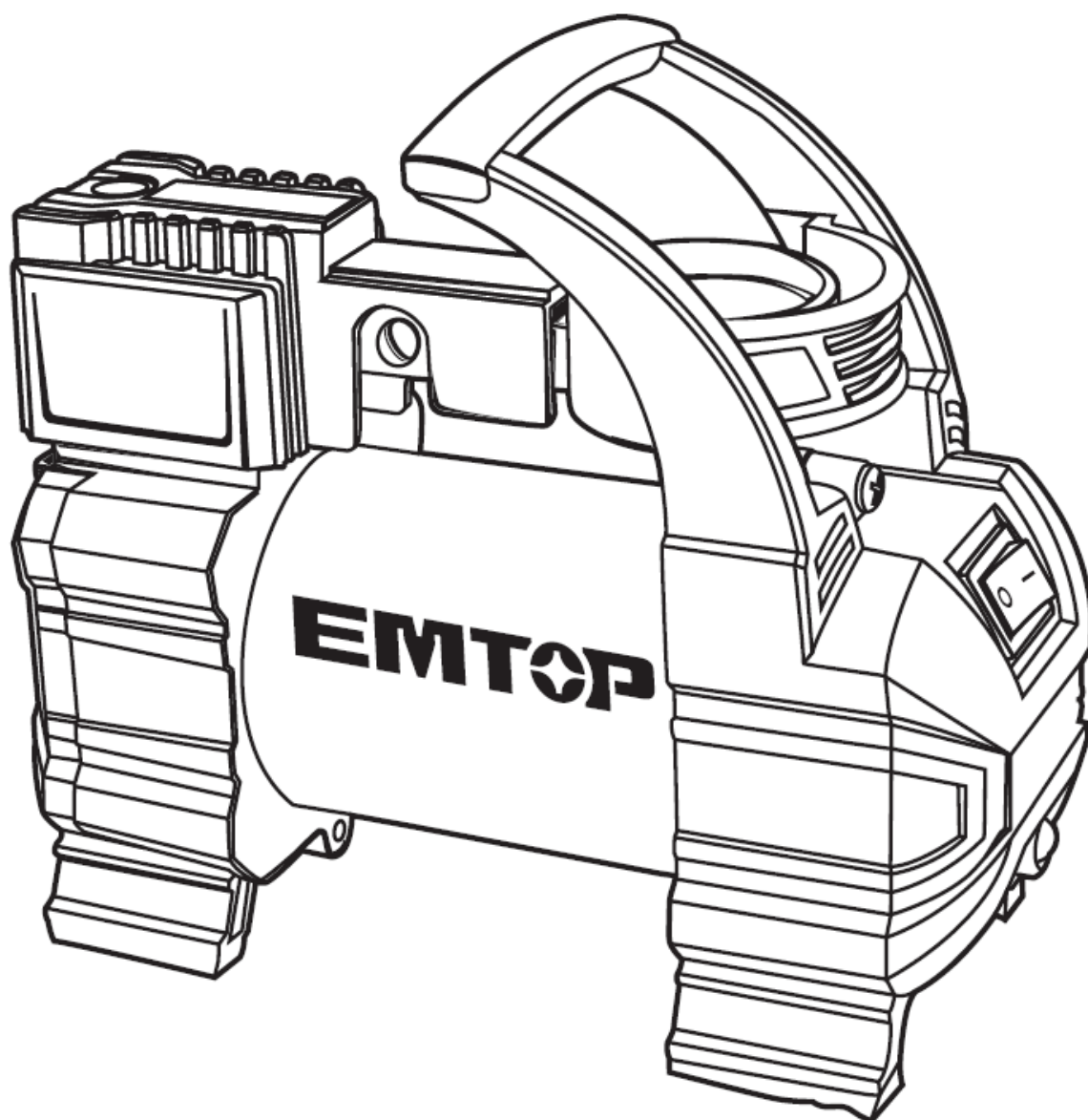
- Non smaltire gli apparecchi elettrici come rifiuti urbani indifferenziati, utilizzare strutture di raccolta differenziata.
- Contattare l'autorità locale per informazioni sui sistemi di raccolta disponibili.
- Se gli apparecchi elettrici vengono smaltiti nelle discariche, le sostanze pericolose possono filtrare nelle acque sotterranee ed entrare nella catena alimentare, danneggiando la salute e il benessere.
- Riciclare le materie prime invece di smaltirle come rifiuti.
- La macchina, gli accessori e l'imballaggio devono essere differenziati per il riciclaggio rispettoso dell'ambiente.

6. VISTA ESPLOSA



EMTOP

EAAC3501 COMPRESSORE D'ARIA



— *Making Difference* —