

Akku-Gebläse

E40SB

ANOVA

Anleitung und Benutzerhandbuch



ANOVA[®] e+

DE

Millasur SLU
Rúa Eduardo Pondal, Nr. 23 – Pol. Ind. Sigüeiro
15688 – Oroso – A Coruña – 981 696 465 – www.millasur.com





Anova möchte Ihnen zu Ihrer Wahl eines unserer Produkte gratulieren und garantiert Ihnen die Unterstützung und Zusammenarbeit, die unsere Marke seit jeher auszeichnet.

Dieses Gerät ist auf eine langjährige Lebensdauer ausgelegt und bietet bei bestimmungsgemäßer Verwendung gemäß der Bedienungsanleitung einen hohen Nutzen. Wir empfehlen Ihnen daher, diese Bedienungsanleitung sorgfältig durchzulesen und alle Empfehlungen zu befolgen.

Für weitere Informationen oder Fragen können Sie uns über unsere Web-Support-Dienste wie www.anova.es kontaktieren

INFORMATIONEN ZU DIESEM HANDBUCH

Beachten Sie zu Ihrer Sicherheit und der Sicherheit anderer die Hinweise in dieser Anleitung und auf dem Gerät.

- Dieses Handbuch enthält Anweisungen zur Verwendung und Wartung.
- Nehmen Sie diese Anleitung bei der Arbeit mit der Maschine mit.
- Der Inhalt entspricht dem Stand zum Zeitpunkt der Drucklegung.
- Wir behalten uns das Recht vor, jederzeit Änderungen vorzunehmen, ohne dass hierdurch unsere rechtlichen Verpflichtungen berührt werden.
- Dieses Handbuch gilt als integraler Bestandteil des Produkts und muss bei einer Verleihung oder einem Weiterverkauf bei diesem verbleiben.
- Fordern Sie bei Verlust oder Beschädigung ein neues Handbuch bei Ihrem Händler an.

LESEN SIE DIESES HANDBUCH SORGFÄLTIG DURCH, BEVOR SIE DIE MASCHINE VERWENDEN



Um sicherzustellen, dass Ihr Gerät optimale Ergebnisse liefert, lesen Sie bitte vor der Verwendung die Bedienungs- und Sicherheitshinweise sorgfältig durch.

WEITERE WARNHINWEISE:

Bei unsachgemäßer Anwendung können Schäden an der Maschine oder anderen Gegenständen entstehen.

Durch die Anpassung der Maschine an neue technische Anforderungen können sich Unterschiede zwischen dem Inhalt dieser Anleitung und dem gekauften Produkt ergeben.

Lesen und befolgen Sie alle Anweisungen in diesem Handbuch. Die Nichtbeachtung dieser Anweisungen kann zu schweren Verletzungen führen..

INDEX

1. SICHERHEITSHINWEISE
2. PRODUKTBESCHREIBUNG
3. TECHNISCHE SPEZIFIKATIONEN
4. MONTAGE UND BEDIENUNG
5. WARTUNG
6. GARANTIE
7. UMFELD
8. EXPLOSIONSZEICHNUNG
9. CE-ZERTIFIKAT

1. SICHERHEITSHINWEISE

1.1. Allgemeine Sicherheitshinweise

▲ Wichtig



Lesen Sie vor der Verwendung dieses Werkzeugs unbedingt alle Sicherheitshinweise in dieser Bedienungsanleitung, einschließlich aller Warnsymbole. Die Nichtbeachtung der folgenden Anweisungen kann zu Stromschlägen, Bränden und/oder schweren Verletzungen führen.

Beim Arbeiten mit Elektrowerkzeugen können Fremdkörper in die Augen gelangen und schwere Augenschäden verursachen. Tragen Sie vor der Benutzung eines Elektrowerkzeugs immer eine Schutzbrille und bei Bedarf einen Vollgesichtsschutz. Wir empfehlen ein Weitsicht-Schutzvisier über einer optischen Brille oder eine Standard-Schutzbrille mit Seitenschutz.

1.2. Sicherheitssymbole

In diesem Abschnitt werden die Sicherheitssymbole angezeigt und beschrieben, die auf diesem Produkt erscheinen können. Lesen, verstehen und befolgen Sie alle Anweisungen, bevor Sie versuchen, die Maschine zusammenzubauen und zu bedienen.



Vorsicht: Gefahr. Weist auf ein potenzielles Verletzungsrisiko hin.



Um das Verletzungsrisiko zu verringern, muss der Benutzer vor der Verwendung dieses Produkts die Bedienungsanleitung lesen und verstehen. Andernfalls kann es zu schweren Verletzungen des Bedieners und/oder umstehender Personen kommen.



Verwenden Sie bei der Benutzung der Maschine geeignete, zugelassene Schutzausrüstung. Tragen Sie Gehörschutz, Kopfschutz, Schutzhandschuhe und rutschfestes Schuhwerk. Diese Schutzmaßnahmen tragen dazu bei, mögliche Verletzungen zu reduzieren.



Halten Sie während des Betriebs andere Personen vom Arbeitsbereich fern. Der Abstand zwischen der Maschine und anderen Personen muss mindestens 15 Meter betragen.



Benutzen Sie das Gerät nicht bei Regen oder nassem Gras. Setzen Sie das Gerät nicht dem Regen aus und benutzen Sie es nicht bei Nässe.



Vor allen Erweiterungs-, Reinigungs- und/oder Wartungsarbeiten den Akku aus dem Gerät entnehmen.



Lärmlabel



Entsorgung von Batterien, anderen Produkten und sonstigem Abfall. Recyceln Sie die Produkte und beachten Sie den Abschnitt „Umwelt“.

1.3. Allgemeine Sicherheitshinweise

Lesen Sie alle Sicherheitshinweise, Anweisungen, Abbildungen und Spezifikationen, die diesem Werkzeug beiliegen. Die Nichtbeachtung der unten aufgeführten Anweisungen kann zu schweren Verletzungen von Personen und dem Gerät führen.

Bewahren Sie alle Warnhinweise und Anweisungen für die Zukunft auf.

1.3.1. Sicherheit am Arbeitsplatz

- Halten Sie Ihren Arbeitsbereich sauber und gut beleuchtet. Unordnung oder dunkle Bereiche führen zu Unfällen.
- Verwenden Sie Elektrowerkzeuge nicht in explosionsgefährdeten Bereichen, in denen sich brennbare Flüssigkeiten, Gase oder Stäube befinden. Elektrowerkzeuge erzeugen Funken, die den Staub oder die Dämpfe entzünden können.
- Halten Sie Kinder, andere Personen und/oder Haustiere während der Verwendung eines Elektrowerkzeugs (batteriebetrieben) fern.
- Ablenkungen können dazu führen, dass Sie die Kontrolle verlieren.
- Vermeiden Sie gefährliche Umgebungen: Verwenden Sie keine Werkzeuge an nassen oder feuchten Orten.

1.3.2. Persönliche Sicherheit

- Seien Sie aufmerksam, achten Sie darauf, was Sie tun, und gehen Sie mit Vernunft an die Arbeit mit Elektrowerkzeugen. Bedienen Sie kein Elektrowerkzeug, wenn Sie müde sind oder unter dem Einfluss von Substanzen stehen, welche die Kontrolle über das Elektrowerkzeug beeinträchtigen. Ein Moment der Unachtsamkeit beim Gebrauch von Elektrowerkzeugen kann zu schweren Verletzungen führen.
- Tragen Sie stets persönliche Schutzausrüstung. Persönliche Schutzausrüstung wie Augenschutz, Staubmaske, rutschfeste Sicherheitsschuhe, Schutzhelm und/oder Gehörschutz verringern bei entsprechender Verwendung das Verletzungsrisiko.
- Vermeiden Sie unbeabsichtigte Inbetriebnahme. Vergewissern Sie sich, dass der Schalter ausgeschaltet ist, bevor Sie den Akku anschließen, das Elektrowerkzeug aufnehmen oder tragen. Wenn Sie beim Tragen des Elektrowerkzeugs den Finger am Schalter haben oder das Elektrowerkzeug bei eingeschaltetem Schalter einschalten, kann dies zu Unfällen führen.
- Entfernen Sie vor dem Einschalten des Elektrowerkzeugs alle Schraubenschlüssel oder Einstellschlüssel. Ein in beweglichen Geräteteilen befestigter Schraubenschlüssel oder Schlüssel kann zu Verletzungen führen.
- Vermeiden Sie eine zu große Körperhaltung. Sorgen Sie stets für einen sicheren Stand und halten Sie das Gleichgewicht. So haben Sie das Elektrowerkzeug in unerwarteten Situationen besser unter Kontrolle.
- Kleiden Sie sich angemessen. Tragen Sie keine weite Kleidung oder Schmuck. Halten Sie Haare und Kleidung von beweglichen Teilen fern. Weite Kleidung, Schmuck oder lange Haare können sich in beweglichen Teilen verfangen.
- Wenn Vorrichtungen zum Anschluss von Staubabsaug- und -auffangeinrichtungen vorhanden sind, stellen Sie sicher, dass diese ordnungsgemäß angeschlossen und verwendet werden. Durch die Verwendung einer Staubabsaugung können staubbedingte Gefahren verringert werden.
- Lassen Sie sich durch häufigen Werkzeuggebrauch nicht dazu verleiten, nachlässig zu werden und die Sicherheitsgrundsätze für Werkzeuge zu ignorieren. Eine unachtsame Handlung kann in Sekundenbruchteilen zu schweren Verletzungen führen.

1.4. Sicherheit bei der Verwendung und Pflege von Elektrowerkzeugen

- Überlasten Sie das Elektrowerkzeug nicht. Verwenden Sie für Ihre Anwendung das dafür geeignete Elektrowerkzeug.
Das richtige Elektrowerkzeug erledigt die Arbeit besser und sicherer bei der Leistung, für die es ausgelegt ist.
- Verwenden Sie das Elektrowerkzeug nicht, wenn der Schalter nicht zum Ein- und Ausschalten geeignet ist.
Jedes Elektrowerkzeug, das sich nicht mehr mit dem Schalter steuern lässt, ist gefährlich und muss repariert werden.
- Entfernen Sie den Akkusatz (sofern abnehmbar) aus dem Elektrowerkzeug und/oder aktivieren Sie eine eventuell vorhandene Akku-Deaktivierungsvorrichtung, bevor Sie eingeklemmtes Material entfernen, Einstellungen vornehmen, Zubehör wechseln, Elektrowerkzeuge reinigen oder lagern.
Diese vorbeugenden Sicherheitsmaßnahmen verringern das Risiko eines unbeabsichtigten Startens des Elektrowerkzeugs.
- Bewahren Sie unbenutzte Elektrowerkzeuge außerhalb der Reichweite von Kindern auf. Lassen Sie keine Personen das Elektrowerkzeug benutzen, die mit diesem nicht vertraut sind oder diese Anweisungen nicht gelesen haben.
Elektrowerkzeuge sind in den Händen ungeschulter Benutzer gefährlich.
- Pflegen Sie Elektrowerkzeuge und Zubehör sorgfältig. Achten Sie auf Fehlstellungen, Klemmen, Bruchstellen und andere Schäden, die die Funktion des Elektrowerkzeugs beeinträchtigen können. Lassen Sie beschädigte Teile vor dem Einsatz reparieren. Viele Unfälle sind auf schlecht gewartete Elektrowerkzeuge und Zubehör zurückzuführen.
- Halten Sie Schneidwerkzeuge, falls vorhanden, scharf und sauber.
Sorgfältig gewartete Schneidwerkzeuge mit scharfen Schneidkanten neigen weniger zum Verklebmen und sind leichter zu kontrollieren.
- Verwenden Sie Elektrowerkzeug, Zubehör usw. entsprechend diesen Anweisungen. Berücksichtigen Sie dabei die Arbeitsbedingungen und die auszuführende Aufgabe. Der Gebrauch von Elektrowerkzeugen für andere als die vorgesehenen Anwendungen kann zu gefährlichen Situationen führen.
- Halten Sie Griffe und Griffflächen trocken, sauber und frei von Öl und Fett. Rutschige Griffe und Griffflächen können zu einer unsicheren Handhabung und/oder zum Verlust der Kontrolle über das Werkzeug führen.
- Halten Sie Kabel vom Arbeitsbereich des Werkzeugs fern. Während des Betriebs können Kabel aus dem Blickfeld geraten und durch das Werkzeug versehentlich beschädigt werden.

1.5. Sicherheit bei der Verwendung und Pflege von batteriebetriebenen Werkzeugen

- Laden Sie nur mit dem vom Hersteller zugelassenen Ladegerät auf.
Ein für einen bestimmten Akkutyp geeignetes Ladegerät kann bei Verwendung mit einem anderen Akkutyp eine Brandgefahr darstellen. Verwenden Sie nur die richtigen Akkupacks und Ladegeräte.
- Verwenden Sie in Elektrowerkzeugen nur die dafür vorgesehenen Akkus. Der Gebrauch anderer Akkus kann zu Verletzungen und Brandgefahr führen.
- Wenn die Batterie nicht verwendet wird, halten Sie sie von anderen Metallgegenständen wie Büroklammern, Münzen, Schlüsseln, Nägeln, Schrauben oder anderen kleinen Metallgegenständen fern, die eine Verbindung von einem Anschluss zum anderen herstellen können.

Ein Kurzschluss zwischen den Batteriepolen kann zu Verbrennungen oder einem Brand führen.

- Bei unsachgemäßer Handhabung kann Batterieflüssigkeit austreten. Kontakt vermeiden. Bei versehentlichem Kontakt mit Wasser spülen. Sollte Flüssigkeit in die Augen gelangen, suchen Sie sofort einen Arzt auf. Austretende Batterieflüssigkeit kann Reizungen oder Verbrennungen verursachen.
- Verwenden Sie keine beschädigten oder modifizierten Akkus oder Werkzeuge. Beschädigte oder modifizierte Akkus können unvorhersehbares Verhalten zeigen und zu Feuer, Explosionen oder Verletzungsgefahr führen.
- Setzen Sie eine Batterie oder ein Werkzeug keinem Feuer oder übermäßigen Temperaturen aus.
Feuer oder Temperaturen über 100 °C (212 °F) können eine Explosion verursachen.
- Befolgen Sie alle Ladeanweisungen und laden Sie den Akku oder das Werkzeug nicht außerhalb des in der Anleitung angegebenen Temperaturbereichs. Falsches Laden oder Laden bei Temperaturen außerhalb des angegebenen Bereichs kann den Akku beschädigen und die Brandgefahr erhöhen.

1.6. Service und Wartung

- Lassen Sie Ihr Elektrowerkzeug/Akkuprodukt von einem qualifizierten Techniker warten und verwenden Sie ausschließlich vom Hersteller zugelassene Ersatzteile. So wird die Sicherheit des Werkzeugs gewährleistet.
- Reparieren Sie niemals beschädigte Akkupacks.
- Akkupacks sollten nur vom Hersteller oder autorisierten Serviceanbietern gewartet werden.

1.7. Sicherheitshinweise zum Gebläse

- Verwenden Sie das Gerät nur bei Tageslicht oder gutem Kunstlicht.
- Halten Sie alle Kühlluftinlässe frei von Schmutz.
- Blasen Sie niemals Schmutz in die Richtung von Personen, die in der Nähe stehen.
- Stellen Sie vor dem Starten der Maschine sicher, dass der Schlaucheinlass leer ist.
- Halten Sie Ihr Gesicht und Ihren Körper von der Lufterlassöffnung fern.
- Achten Sie darauf, dass Ihre Hände oder andere Körperteile oder Kleidungsstücke nicht in den Rohreinlass, den Auswurfschacht oder in die Nähe beweglicher Teile gelangen.
- Überprüfen Sie das Gerät, um sicherzustellen, dass sich keine Ablagerungen oder Fremdkörper darin befinden, bevor Sie es in Betrieb nehmen.
- Benutzen Sie die Maschine niemals mit defekten Schutzvorrichtungen oder Abschirmungen oder ohne Sicherheitseinrichtungen oder wenn das Ladekabel beschädigt oder abgenutzt ist.
- Übertreiben Sie es nicht. Halten Sie stets das Gleichgewicht und achten Sie bei Gefällen immer auf einen sicheren Stand. Gehen Sie, rennen Sie niemals.
- Stoppen Sie die Maschine und entnehmen Sie den Akku. Stellen Sie sicher, dass alle beweglichen Teile vollständig zum Stillstand gekommen sind. Verlassen Sie die Maschine immer, bevor Sie eine Blockade beseitigen, die Maschine prüfen, reinigen oder nach dem Auftreffen auf einen Fremdkörper an ihr arbeiten, um die Maschine auf Schäden zu untersuchen.
- Wenn die Maschine ungewöhnlich zu vibrieren beginnt, überprüfen Sie sie auf Schäden, ersetzen Sie beschädigte Teile und prüfen und ziehen Sie lose Teile fest.

- Stecken Sie keine Gegenstände in Öffnungen. Verwenden Sie das Gerät nicht, wenn die Öffnungen blockiert sind. Halten Sie das Gerät frei von Staub, Flusen, Haaren und allem, was den Luftstrom beeinträchtigen könnte.
- Seien Sie beim Reinigen von Treppen besonders vorsichtig.

1.8. Weitere wichtige Sicherheitshinweise

- Wenn das Elektrowerkzeug ungewöhnlich vibriert oder Geräusche erzeugt, schalten Sie den Motor aus und suchen Sie sofort nach der Ursache. Ungewöhnliche Geräusche weisen in der Regel auf eine Störung hin.
- Stellen Sie vor der Verwendung dieses Produkts sicher, dass alle entsprechenden Schutzvorrichtungen und sonstigen Sicherheitseinrichtungen ordnungsgemäß und sicher angebracht sind. Verwenden Sie das Produkt nicht ohne Schutzvorrichtungen.
- Laden Sie den Akku nicht im Regen oder an feuchten Orten auf.
- Werfen Sie die Batterie nicht ins Feuer. Die Zellen könnten explodieren. Beachten Sie die örtlichen Vorschriften für besondere Entsorgungshinweise.
- Öffnen oder zerbrechen Sie die Batterie nicht. Austretender Elektrolyt ist ätzend und kann Augen- oder Hautschäden verursachen. Er kann beim Verschlucken giftig sein.
- Akkubetriebene Geräte benötigen keinen Netzanschluss und sind daher stets betriebsbereit. Beachten Sie mögliche Gefahren, auch wenn das Gerät nicht in Gebrauch ist. Seien Sie bei Wartungs- und Instandhaltungsarbeiten vorsichtig.
- Das Produkt nicht mit dem Schlauch abspritzen. Vermeiden Sie, dass Wasser in den Motor und die elektrischen Anschlüsse gelangt.
- Sollten Situationen auftreten, die in diesem Handbuch nicht behandelt werden, seien Sie bitte vorsichtig und vernünftig. Wenden Sie sich für Hilfe und/oder Beratung an Ihren autorisierten Anova-Händler.
- Bewahren Sie diese Anleitung auf. Lesen Sie die Anleitung regelmäßig und verwenden Sie sie, um andere Benutzer dieses Werkzeugs zu unterweisen. Wenn Sie das Werkzeug verleihen, geben Sie auch diese Anleitung weiter, um Missbrauch und mögliche Verletzungen zu vermeiden.

1.9. Restrisiken

Wichtig

Auch wenn das Produkt den einschlägigen Sicherheitsvorschriften entspricht, können aufgrund der Eigenschaften des Geräts und der Arbeit, für die es entwickelt wurde, Restrisiken bestehen.

Bei Nichtbeachtung der Hinweise in der Bedienungsanleitung können durch unsachgemäßen Gebrauch weitere Restrisiken entstehen.

Durch Beachtung der Sicherheitshinweise können Restrisiken minimiert werden.

- Sie verringern das Risiko von Personen- und Sachschäden, indem Sie diese Anweisungen befolgen und Vorsicht walten lassen.
- Die Nichtbeachtung dieser Sicherheitshinweise kann zu Verletzungen des Bedieners oder zu Sachschäden führen.
- Durch mangelnde Sorgfalt, unsachgemäße Handhabung oder Nichtbeachtung der Sicherheitsvorschriften kann es bei der Bewegung des Keils zu Verletzungen an Händen und Fingern kommen.
- Bei Verwendung nicht zugelassener elektrischer Anschlüsse besteht Stromschlaggefahr.
- Bei längerem ungeschützten Arbeiten mit der Maschine besteht die Gefahr eines Hörverlustes.

Hinweis: Auch wenn Sie vorbeugende Maßnahmen ergreifen, können Restrisiken bestehen, die nicht offensichtlich sind.

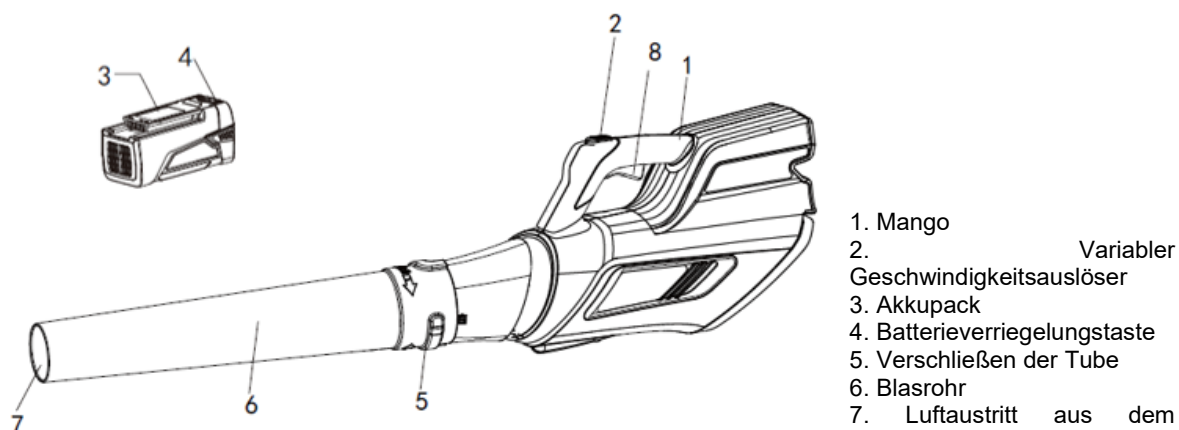
⚠️ Warnung

Dieses Elektrowerkzeug erzeugt während des Betriebs ein magnetisches Feld. Dieses Feld kann unter Umständen die Funktion aktiver oder passiver medizinischer Implantate beeinträchtigen. Um das Risiko schwerer oder tödlicher Verletzungen zu verringern, empfehlen wir Personen mit medizinischen Implantaten, vor der Verwendung des Geräts einen Arzt und den Hersteller des medizinischen Implantats zu konsultieren.

Hinweis: In diesem Handbuch sprechen wir von Elektrowerkzeugen, wenn wir uns auf Werkzeuge beziehen, die über ein Kabel oder einen Akku (kabellos) betrieben werden.

2. PRODUKTBESCHREIBUNG

2.1. Teile der Maschine



- 1. Mango
- 2. Variabler Geschwindigkeitsauslöser
- 3. Akkupack
- 4. Batterieverriegelungstaste
- 5. Verschließen der Tube
- 6. Blasrohr
- 7. Luftaustritt aus dem

Hinweis: Aufgrund technischer Produktaktualisierungen kann dieses Dokument ohne vorherige Ankündigung geändert werden. Nicht alle Zubehörteile müssen im Lieferumfang enthalten sein und müssen möglicherweise separat erworben werden.

Die sichere Verwendung dieses Produkts setzt das Verständnis der Informationen auf dem Gebläse und in dieser Bedienungsanleitung sowie Kenntnisse des durchzuführenden Projekts voraus. Machen Sie sich vor der Verwendung dieses Produkts mit allen Betriebsfunktionen und Sicherheitsregeln vertraut.

Hinweis: Das Blasrohr kann ohne Werkzeug am Gebläse montiert werden.

2.2. Anwendungsgebiete

Der Laubbläser ist zum Trocknen von Laub und leichten Gartenabfällen wie trockenem Gras, Zweigen sowie trockenen Tannen- und Kiefernadeln konzipiert. Er kann auch zum Reinigen von harten Oberflächen wie Einfahrten und Gehwegen verwendet werden.

Verwenden Sie dieses Produkt ausschließlich für den vorgesehenen Zweck. Bei Nichtbeachtung der geltenden allgemeinen Vorschriften und der Anweisungen in diesem Handbuch entsteht kein Anspruch auf Schadensersatz für den Hersteller/Vertreiber.

⚠️ Warnung

Verletzungsgefahr. Betreiben Sie die Maschine niemals mit beschädigter Abdeckung oder Schutzvorrichtung oder ohne Abdeckung/Schutzvorrichtung.

Um schwere Verletzungen zu vermeiden, entfernen Sie beim Tragen des Werkzeugs immer den Akku und halten Sie die Hände vom Auslöser der variablen Geschwindigkeit fern.

3. TECHNISCHE SPEZIFIKATIONEN

Technische Daten	
Stromspannung	40 V
Drehzahl	20000 ± 10 % U/min
Maximale Blasgeschwindigkeit	45 m/s (max.)
Maximaler Luftvolumenstrom	500 CFM (max.)

Hinweis: Aufgrund technischer Produktaktualisierungen kann dieses Dokument ohne vorherige Ankündigung geändert werden.

4. MONTAGE UND BEDIENUNG

4.1. Auspacken

Überprüfen Sie nach dem Auspacken des Produkts den Inhalt der Verpackung:

- Stellen Sie den Versandkarton auf eine feste, ebene Fläche.
- Stellen Sie sicher, dass alle Gebläseteile und Zubehörteile in der Schachtel sind, bevor Sie mit der Montage beginnen.

⚠️ Aufmerksamkeit

Stellen Sie sicher, dass das Gerät alle vorgeschriebenen Materialien enthält. Stellen Sie sicher, dass es beim Transport nicht beschädigt wurde. Entsorgen Sie das Verpackungsmaterial erst, nachdem Sie das Gerät sorgfältig geprüft und zufriedenstellend verwendet haben.

Melden Sie Schäden oder fehlende Teile umgehend dem Händler oder Lieferanten, da nach diesem Datum eingereichte Reklamationen nicht mehr berücksichtigt werden.

4.1. Montage

⚠️ Warnung

Wenn ein Teil beschädigt ist oder fehlt, verwenden Sie dieses Produkt nicht, bis es ersetzt wurde. Die Verwendung dieses Produkts mit beschädigten oder fehlenden Teilen kann zu schweren Verletzungen führen.

Versuchen Sie nicht, dieses Produkt zu modifizieren oder Zubehör herzustellen, das nicht für die Verwendung mit diesem Gebläse empfohlen ist. Jegliche derartige Veränderung oder Modifikation stellt einen Missbrauch dar und kann zu gefährlichen Situationen führen, die schwere Verletzungen und den Verlust der Garantie zur Folge haben können.

Um ein versehentliches Starten zu verhindern, das zu schweren Verletzungen führen kann, ziehen Sie beim Zusammenbau von Teilen, bei der Durchführung von Einstellungen, bei der Reinigung oder bei Nichtgebrauch immer den Stecker/Akku aus dem Werkzeug.

4.1.1. Montage des Blasrohres

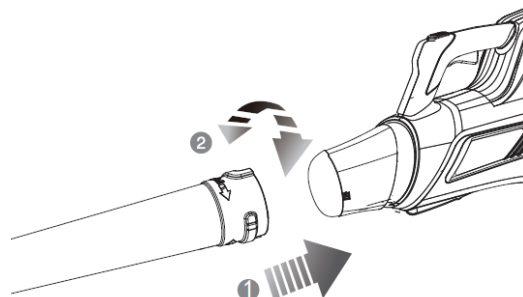


Fig. 2

- Schieben Sie das Blasrohr mit dem Logobereich nach oben über den Auslass des Blasgehäuses, während Sie die Rohrverriegelung drücken.
- Schieben Sie das Blasrohr über den Gehäuseauslass, bis die Rohrverriegelung durch die Blasrohröffnung einrastet.
- Um nasses Laub oder groben Schmutz zu entfernen, installieren Sie die Hochgeschwindigkeitsdüse, indem Sie sie an den Blasrohrauslass anschließen. Stellen Sie sicher, dass die Düse in die Düsenlasche passt, um sie zu sichern.

4.2. Start-up

⚠ Warnung

Stellen Sie vor dem Betrieb sicher, dass das Blasrohr in Position ist.

Tragen Sie immer einen Augenschutz, der den geltenden Sicherheitsnormen entspricht. Andernfalls könnten Ihnen Gegenstände in die Augen geschleudert werden und es kann zu anderen schweren Verletzungen kommen.

Verwenden Sie kein Zubehör, das nicht vom Hersteller dieses Produkts empfohlen wird. Die Verwendung nicht empfohlenen Zubehörs kann zu schweren Verletzungen führen und führt zum Erlöschen der Produktgarantie.

Um schwere Verletzungen zu vermeiden, ziehen Sie den Akkustecker aus dem Werkzeug, bevor Sie Wartungs- oder Reinigungsarbeiten durchführen, Zubehör austauschen oder Material aus dem Gerät entfernen.

4.2.1. An- und Abklemmen der Batterie

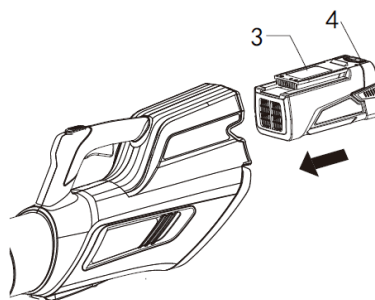


Fig. 3

Dieses Laubbläser verfügt über einen Schnellanschluss-Akku. Verwenden Sie ihn mit dem Akku und Ladegerät, das zu Ihrem Akkuwerkzeug passt.

HINWEIS: Laden Sie den Akku vor dem ersten Gebrauch vollständig auf.

So schließen Sie die Batterie an

1. Legen Sie den Akku in das Gebläse ein. Richten Sie die Schlitzlöcher am Akku an den Schlitzlöchern im Akkuanschluss des Gebläses aus.
2. Stellen Sie vor der Verwendung sicher, dass die Verriegelung an der Unterseite der Batterie einrastet und die Batterie sicher am Gebläse befestigt ist.

Achten Sie beim Einsetzen des Akkus in das Gebläse darauf, dass die Schlitzlöcher am Akku mit den Schlitzlöchern an der Oberseite des Gebläses übereinstimmen. Stellen Sie sicher, dass der Akku vollständig eingesetzt und sicher verriegelt ist. Ein falscher Akkueinbau kann zu Schäden an internen Komponenten führen.

So entfernen Sie den Akku

- Lassen Sie den Geschwindigkeitsregler (2) los, um das Gebläse anzuhalten.
- Halten Sie die Taste an der Unterseite der Batterie gedrückt.
- Entfernen Sie die Batterie aus dem Gebläse.

4.2.2. Halten und Verwenden des Gebläses

⚠ Warnung

Tragen Sie angemessene Kleidung, um das Verletzungsrisiko bei der Arbeit mit diesem Werkzeug zu verringern. Tragen Sie keine weite Kleidung oder Schmuck. Verwenden Sie Augen-, Ohren- und Gehörschutz. Tragen Sie lange, feste Hosen, Stiefel und Handschuhe. Tragen Sie keine Shorts, Sandalen und gehen Sie nicht barfuß. Tragen Sie in staubigen Bereichen eine Atemschutzmaske oder Staubmaske.



Überprüfen Sie vor der Inbetriebnahme, ob sich in einem sicheren Arbeitsbereich keine anderen Personen oder Tiere befinden. Achten Sie auf ausreichenden Sicherheitsabstand zu anderen Personen. Entfernen Sie alle Gegenstände wie Steine, Glasscherben, Nägel, Drähte oder Seile.

Beim Betrieb kann Staub aufgewirbelt werden: Aufgewirbelter Staub kann die Atemwege schädigen und allergische Reaktionen auslösen. Bei Staubentwicklung: Staubschutzmaske tragen. Achten Sie auf Augenschutz, geeignete Kleidung und eine sichere Körperhaltung.

Umstehende Personen können durch weggeschleuderte Gegenstände gefährdet sein. Umstehende Personen sollten aufgefordert werden, einen Augenschutz zu tragen. Sollte sich ihnen jemand nähern, stellen Sie den Motor sofort ab.

Halten und steuern Sie das Gebläse mit einer Hand am Tragegriff; legen Sie Ihren Daumen um den Griff.

4.3. Starten und Stoppen des Gebläses

Lassen Sie sich nicht durch die Vertrautheit mit Werkzeugen zu Unachtsamkeit verleiten. Bedenken Sie, dass der Bruchteil einer Sekunde der Unachtsamkeit zu schweren Verletzungen führen kann.

4.3.1. Gebläse ein-/ausschalten

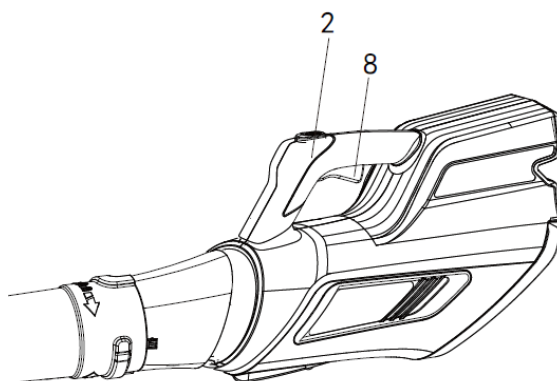


Fig. 4

- So schalten Sie das Gebläse ein: Betätigen Sie den Schalter und halten Sie den Geschwindigkeitsregler (Pos. 2) gedrückt. Je länger Sie ihn drücken, desto höher ist die Luftgeschwindigkeit.
- So schalten Sie das Gebläse aus: einfach den Schalter ausschalten.

Akkubetriebene Werkzeuge sind immer funktionstüchtig. Daher sollte der Schalter bei Nichtgebrauch oder beim Tragen des Werkzeugs immer in der Position „AUS“ stehen.

4.4. Gebläsebetrieb

- Um eine Streuung des Abfalls zu vermeiden, blasen Sie um die äußeren Ränder des Abfallhaufens herum. Blasen Sie niemals direkt in die Mitte des Haufens.
- Um den Geräuschpegel zu reduzieren, begrenzen Sie die Anzahl der gleichzeitig verwendeten Geräte.
- Verwenden Sie Rechen und Besen, um Schmutz vor dem Blasen zu lösen. Bei staubigen Bedingungen die Oberfläche leicht anfeuchten, wenn Wasser verfügbar ist.
- Seien Sie in der Nähe von Kindern, Haustieren, offenen Fenstern oder frisch gewaschenen Autos vorsichtig und blasen Sie Schmutz sicher weg.
- Nach der Verwendung von Gebläsen oder anderen Geräten aufräumen. Abfall ordnungsgemäß entsorgen.
- Um die Luftgeschwindigkeit zu verringern, drehen Sie den Steuerhebel gegen den Uhrzeigersinn.

5. WARTUNG

▲ Warnung

Verwenden Sie bei Wartungsarbeiten nur vom Hersteller zugelassene Ersatzteile. Die Verwendung anderer Teile kann zu Gefahren oder Schäden am Produkt führen. Um Sicherheit und Zuverlässigkeit zu gewährleisten, müssen alle Reparaturen von einem autorisierten Händler/Vertriebspartner durchgeführt werden.

Reinigen Sie Ihr Gebläse niemals mit Wasser. Vermeiden Sie die Verwendung von Lösungsmitteln bei der Reinigung von Kunststoffteilen. Die meisten Kunststoffe können durch verschiedene handelsübliche Lösungsmittel beschädigt werden. Entfernen Sie Schmutz, Staub, Öl, Fett usw. mit sauberen Tüchern.

Um schwere Verletzungen zu vermeiden, ziehen Sie bei der Reinigung oder Durchführung von Wartungsarbeiten immer das Netzkabel vom Produkt ab.

Alle Wartungsarbeiten, mit Ausnahme der in dieser Wartungsanleitung aufgeführten, müssen von Ihrem autorisierten Händler durchgeführt werden. Wenn Sie Fragen haben, führen Sie keine Wartungsarbeiten durch, ohne vorher Ihren Händler zu konsultieren.

5.1. Reinigung

- Entfernen Sie den Batteriestecker vom Werkzeug.
- Reinigen Sie das Gebläse mit einem feuchten Tuch.
- Reinigen Sie die Lüftungsschlitze mit einem Pinsel.
- Reinigen Sie den Schutz mit einem Pinsel oder einer weichen Bürste.

5.2. Transport und Lagerung

- Reinigen Sie das Werkzeug gründlich, bevor Sie es verstauen.
- Bewahren Sie das Werkzeug im Innenbereich an einem trockenen Ort außerhalb der Reichweite von Kindern und unbefugten Personen auf.
- Halten Sie es von ätzenden Stoffen wie Produkten fern.

▲ Gefahr

Unzureichende Wartung und Pflege können zu unerwarteten Unfällen und Verletzungen führen. Reparaturen und Arbeiten, die für den ordnungsgemäßen Gebrauch der Maschine erforderlich sind, dürfen nur von qualifiziertem und autorisiertem Personal durchgeführt werden. Für umfangreichere Wartungs- oder Reparaturarbeiten bringen Sie die Maschine zu Ihrem autorisierten Händler. Reparaturen an Elektrowerkzeugen dürfen nur von einem spezialisierten Service-Center durchgeführt werden.

Notiz: Wenn Sie Fragen haben oder das Problem weiterhin besteht, wenden Sie sich bitte an Ihren Händler oder Ihr Servicecenter.

6. GARANTIE

Sollte Ihr Produkt während der Garantiezeit einen Herstellungsfehler aufweisen, wenden Sie sich bitte mit den erforderlichen Unterlagen direkt an Ihre Verkaufsstelle oder gehen Sie dorthin.

Ihre Kaufrechnung muss als Nachweis des Kaufdatums aufbewahrt werden. Ihr Werkzeug muss in einwandfreiem, sauberem Zustand, ggf. im Original-Formkoffer und zusammen mit dem entsprechenden Kaufbeleg an Ihren Händler zurückgegeben werden.

6.1. Garantiezeit

Die gesetzliche Garantiezeit für das Produkt beginnt mit dem ursprünglichen Kaufdatum durch den Erstkäufer und läuft so lange, wie es im Königlichen Gesetzesdekret zum Schutz von Verbrauchern und Benutzern vor sozial und wirtschaftlich gefährdeten Situationen festgelegt ist, und zwar für das Jahr, das dem Kaufzeitpunkt des Produkts entspricht.

In einigen Ländern ist die zeitliche Begrenzung stillschweigender Garantien oder der Ausschluss bzw. die Beschränkung von Folge- oder Nebenschäden nicht zulässig. Daher gelten die oben genannten Beschränkungen und Ausschlüsse möglicherweise nicht für Sie. Diese Garantie verleiht Ihnen bestimmte gesetzliche Rechte. Darüber hinaus stehen Ihnen möglicherweise weitere Rechte zu, die von Staat zu Staat oder von Land zu Land unterschiedlich sind.

6.2. Ausschlüsse

Diese Garantie deckt keine Schäden am Produkt oder Leistungsprobleme ab, die verursacht werden durch:

- Natürlicher Verschleiß durch Gebrauch.
- Missbrauch, Fahrlässigkeit, nachlässige Bedienung oder mangelnde Wartung.
- Defekte, die durch unsachgemäßen Gebrauch entstanden sind, Schäden, die durch Manipulationen durch nicht von Anova autorisiertes Personal entstanden sind, oder die Verwendung von nicht originalen Ersatzteilen.
- Defekte an normalen Verschleißteilen wie Lagern, Bürsten, Kabeln, Steckern oder Zubehör wie Bohrern, Bits, Sägeblättern etc.
- Schäden oder Mängel, die durch Missbrauch, Unfälle oder Veränderungen entstehen.
- Falsche Verwendung und Lagerung (ausdrücklicher Hinweis, dass die in der Bedienungsanleitung beschriebenen Regeln nicht befolgt wurden).
- Vom Kunden verursachter Verschleiß (z. B. gebrochene Sägeblätter, verbrauchte Kohlebürsten usw.).
- Verschleiß und Folgeschäden durch mangelnde Wartung, Reparatur, Schmierung (z.B. Überhitzungsschäden durch verstopfte Kühlschlitze, Lagerschäden durch Verschmutzung, Frostschäden etc.)
- Schäden als offensichtliche Folge von Überbeanspruchung/Überlastung.
- Schäden durch ungeeignete Versorgung (z. B. falscher Kraftstoff)
- Belastungsbedingter Bruch von Gehäuseteilen oder Zubehöerteilen durch anormale Beanspruchung
- Lastbedingte Verformung von Gehäuseteilen oder Zubehöerteilen durch anormale Beanspruchung.

- Schäden, die durch den Betrieb von Verbrauchsmaterialien entstehen, die aufgrund unsachgemäßer Lagerung, ungeeigneter Reinigungsmittel oder anderer schädlicher chemischer Bestandteile überfüllt sind oder auslaufen.
- Schäden durch unsachgemäße Einwirkung extremer Temperaturen (z. B. Frostbrüche, thermische Verformung von Bauteilen etc.)
- Schäden durch dauerhafte Einwirkung ultravioletter Strahlung.
- Schäden, die durch unzureichende Wartung entstehen.
- Schäden, die durch Nichtbeachtung der Bedienungsanleitung entstehen
- Jedes Produkt, bei dem ein nicht qualifizierter Fachmann versucht hat, es zu reparieren.
- Jedes Produkt, das an eine ungeeignete Stromquelle (Ampere, Spannung, Frequenz) angeschlossen ist.
- Jegliche Schäden, die durch äußere Einflüsse (Wasser, Chemikalien, physikalische Einflüsse, Stöße) oder Fremdstoffe verursacht wurden.
- Verwendung ungeeigneter Zubehörteile oder Teile.
- Sie deckt keine Mängel ab, die auf normale Abnutzung zurückzuführen sind, und deckt auch keine Schäden oder Mängel ab, die durch Missbrauch, Unfälle oder Veränderungen entstehen, sowie keine Transportkosten.

Die Garantie erlischt auch, wenn das Produkt verändert oder modifiziert wurde oder wenn die Marke/Seriennummer der Maschine unkenntlich gemacht oder entfernt wurde.

Routinemäßige Wartung, Feineinstellungen, Anpassungen oder normaler Verschleiß sind von dieser Garantie nicht abgedeckt.

Dieses Handbuch deckt nicht alle möglichen Garantieausschlüsse ab. Für weitere Informationen wenden Sie sich bitte an Ihren nächstgelegenen Anova-Händler.

6.3. Im Falle eines Vorfalles

Der Garantierantrag muss ordnungsgemäß mit allen erforderlichen Angaben ausgefüllt und mit der Kaufrechnung versehen werden.

Anova behält sich das Recht vor, Reklamationen abzulehnen, wenn der Kauf nicht nachgewiesen werden kann oder wenn klar ist, dass das Produkt nicht ordnungsgemäß gewartet wurde (Wartung, saubere Lüftungsschlitze, Schmierung, regelmäßige Wartung der Kohlebürsten, Reinigung, Lagerung usw.).

Unter privater Nutzung versteht man die persönliche Nutzung im Haushalt durch einen Endverbraucher. Unter gewerblicher Nutzung versteht man hingegen alle anderen Nutzungen, einschließlich der Nutzung zu geschäftlichen, einkommenschaffenden oder Vermietungszwecken. Sobald ein Produkt für gewerbliche Zwecke genutzt wurde, gilt es für die Zwecke dieser Garantie als gewerbliches Produkt.

Dies sind unsere Standardgarantiebedingungen. Gelegentlich können zusätzliche Garantieleistungen hinzukommen, die zum Zeitpunkt der Veröffentlichung nicht angegeben sind. Weitere Informationen erhalten Sie bei Ihrem autorisierten Anova-Händler oder unter www.millasur.com.

Garantieleistungen sind ausschließlich über offizielle Anova-Händler erhältlich. Den nächstgelegenen Händler finden Sie auf unserer Händlerkarte unter www.anova.es.

7. UMFELD



Zum Schutz der Umwelt ist eine verantwortungsvolle Entsorgung von Produkten und deren Komponenten unerlässlich. Nachfolgend finden Sie allgemeine Richtlinien zur ordnungsgemäßen Entsorgung verschiedener in Ihrer Maschine verwendeter Materialien.

Entsorgen Sie Ihre Maschine umweltgerecht. Maschinen gehören nicht in den Hausmüll. Ihre Kunststoff- und Metallteile können sortenrein getrennt und recycelt werden.

Beachten Sie bei der Entsorgung von Maschinen oder Metallprodukten, dass deren Metallkomponenten wie Eisen, Stahl oder Aluminium in Metallrecyclinganlagen ordnungsgemäß recycelt werden müssen. Dies trägt dazu bei, dass sie bei der Herstellung neuer Produkte wiederverwendet werden können.

Öle und Kraftstoffe

Altöle und Kraftstoffe müssen unter anderem ordnungsgemäß recycelt werden. Gießen Sie diese Flüssigkeiten nicht in die Kanalisation, ins Erdreich, in Flüsse, Seen oder Meere, da sie schwere Umweltschäden verursachen können. Bringen Sie sie zu einem Recyclinghof oder einer speziellen Sammelstelle. So vermeiden Sie Wasser- und Bodenverschmutzung und ermöglichen, wenn möglich, eine sichere Wiederverwendung der Öle.

Kunststoffe

Kunststoffe sollten getrennt und zu speziellen Recyclingstellen gebracht werden. Entsorgen Sie sie nicht im Hausmüll. Kunststoffe können recycelt werden und tragen so zur Abfallreduzierung bei.

Karton

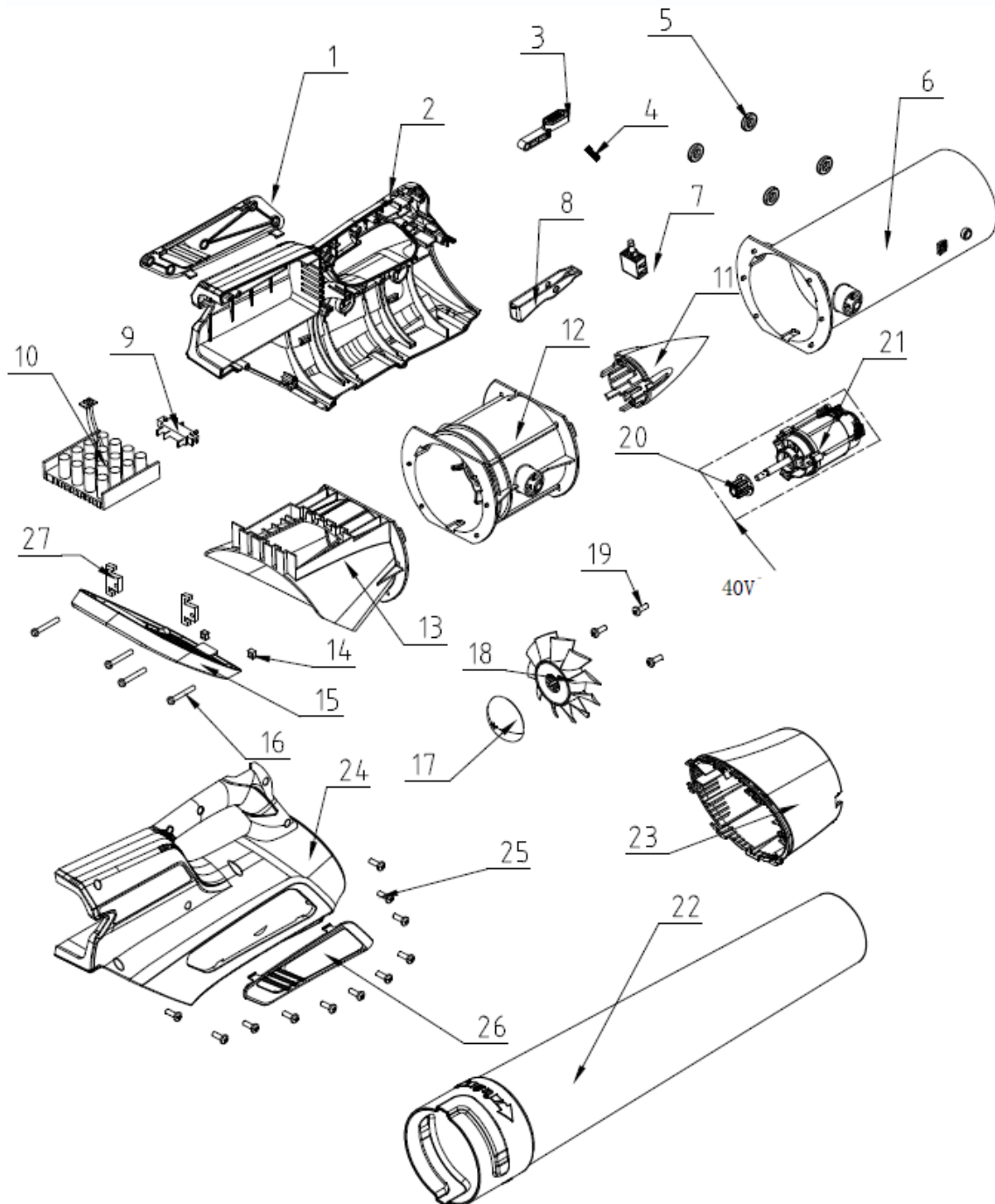
Verpackungsmaterialien wie Karton sind recycelbar. Trennen Sie saubere, trockene Kartons und geben Sie sie in den dafür vorgesehenen Recyclingbehältern oder bei einer offiziellen Sammelstelle ab. Entsorgen Sie sie nicht im Hausmüll.

Batterien

Batterien, Akkumulatoren und andere elektronische Komponenten aus den Maschinen müssen an den dafür vorgesehenen Sammelstellen entsorgt werden, um die Freisetzung giftiger Stoffe in die Umwelt zu verhindern. Entsorgen Sie sie nicht im Hausmüll. Bringen Sie sie zur sicheren und verantwortungsvollen Entsorgung zu den entsprechenden Recyclinghöfen.

Mit der Befolgung dieser Richtlinien tragen Sie zum Umweltschutz und zur Ressourcenschonung bei. Nähere Informationen zur Entsorgung und zum Recycling erhalten Sie bei Ihren örtlichen Behörden.

8. EXPLOSIONSZEICHNUNG



9. CE-ZERTIFIKAT

Vertriebsunternehmen

MILLASUR, SL

RUA EDUARDO PONDAL, Nr. 23 PISIGÜEIRO

15688 OROSO - A CORUÑA

SPANIEN



EG-KONFORMITÄTSERKLÄRUNG

In Übereinstimmung mit den verschiedenen EG-Richtlinien wird hiermit bestätigt, dass die in diesem Dokument bezeichnete Maschine aufgrund ihrer Konzeption und Konstruktion sowie gemäß der vom Hersteller aufgedruckten CE-Kennzeichnung den einschlägigen und grundlegenden Gesundheits- und Sicherheitsanforderungen der oben genannten EG-Richtlinien entspricht. Diese Erklärung berechtigt das Produkt zur Führung des CE-Zeichens.

Wenn an der Maschine Änderungen vorgenommen werden und diese Änderungen nicht vom Hersteller genehmigt und dem Händler mitgeteilt werden, verliert diese Erklärung ihren Wert und ihre Gültigkeit.

Maschinenname: AKKU-GEBLÄSE

Modell: **E40SB**

[BLB40]

Anerkannter und genehmigter Standard, an den Folgendes angepasst ist:

Richtlinie 2006/42/EG
2014/30/EU

Geprüft nach Vorschrift:

EN 62233:2008

EN 60335-1:2012+A11:2014+A13:2017+A1:2019+A2:2019+ A14:2019+A15:2021

EN 50636-2-100:2014

Firmensiegel

MILLASUR, S.L.U.
Rúa Eduardo Pondal, 23 - Pol. Emp. Sigüeiro
15688-Oroso-A Coruña
Tel. (+34) 981 69 64 65 - Fax (+34) 981 69 08 61
e-mail: millasur@millasur.com
CIF: B-15 749 922

30.09.2025