

Decespugliatore a martello

DM700

ALNOVA[®]

Istruzioni e manuale utente



IT

Millasur SLU
Rúa Eduardo Pondal, nº 23 - Pol. Ind. Sigüeiro
15688 – Oroso, A Coruña - 981 696 465 - www.millasur.com





Anova desidera congratularsi con Lei per aver scelto uno dei nostri prodotti e Le garantisce l'assistenza e la collaborazione che da sempre contraddistinguono il nostro marchio nel tempo.

Questa macchina è progettata per durare molti anni e risultare molto utile se utilizzata secondo le istruzioni riportate nel manuale d'uso. Vi raccomandiamo pertanto di leggere attentamente il presente manuale e di seguire tutte le nostre raccomandazioni.

Per maggiori informazioni o domande, puoi contattarci tramite i nostri servizi di supporto web come www.anova.es

INFORMAZIONI SU QUESTO MANUALE

Per la vostra sicurezza e quella degli altri, prestate attenzione alle informazioni fornite nel presente manuale e sull'apparecchio.

- Questo manuale contiene istruzioni per l'uso e la manutenzione.
- Portare con sé questo manuale quando si lavora con la macchina.
- Il contenuto è corretto al momento della stampa.
- Ci riserviamo il diritto di apportare modifiche in qualsiasi momento senza che ciò influisca sulle nostre responsabilità legali.
- Il presente manuale è considerato parte integrante del prodotto e deve accompagnarlo in caso di prestito o rivendita.
- In caso di smarrimento o danneggiamento, chiedere al proprio rivenditore un nuovo manuale.

LEGGERE ATTENTAMENTE QUESTO MANUALE PRIMA DI UTILIZZARE LA MACCHINA



Per garantire che la macchina fornisca i migliori risultati, leggere attentamente le istruzioni per l'uso e la sicurezza prima di utilizzarla.

ALTRE AVVERTENZE:

Un uso improprio potrebbe causare danni alla macchina o ad altri oggetti.

L'adattamento della macchina a nuovi requisiti tecnici potrebbe comportare differenze tra il contenuto del presente manuale e il prodotto acquistato.

Leggere e seguire tutte le istruzioni contenute nel presente manuale. Il mancato rispetto di queste istruzioni può causare gravi lesioni personali.

INDICE

1. ISTRUZIONI DI SICUREZZA
2. DESCRIZIONE DEL PRODOTTO
3. SPECIFICHE TECNICHE
4. ISTRUZIONI PER L'USO
5. RISOLUZIONE DEI PROBLEMI
6. GARANZIA
7. AMBIENTE
8. VISTA ESPLOSA
9. CERTIFICATO CE

1. ISTRUZIONI DI SICUREZZA

1.1. Istruzioni generali di sicurezza

Prima di utilizzare questa apparecchiatura, è importante acquisire familiarità con le precauzioni di sicurezza di base per evitare qualsiasi rischio di incendio, folgorazione e lesioni. Leggere attentamente tutte le istruzioni contenute in questa guida e comprendere appieno l'applicazione, i limiti e i pericoli associati a questo strumento.

Per la vostra sicurezza e quella degli altri, prestate attenzione alle informazioni fornite nel presente manuale e sull'apparecchio.

▲ Importante

Poiché miglioriamo regolarmente i nostri prodotti, potreste riscontrare lievi differenze tra la vostra macchina e le descrizioni contenute nel presente manuale. Le modifiche alla macchina sono soggette a modifiche senza preavviso e senza obbligo di aggiornamento del manuale, sebbene le caratteristiche essenziali di sicurezza e funzionamento rimangano invariate. Inoltre, a causa di aggiornamenti tecnici del prodotto, il presente documento è soggetto a modifiche senza preavviso.

La tua sicurezza e quella degli altri sono molto importanti. Forniamo importanti informazioni sulla sicurezza sia nel manuale di istruzioni che sulla macchina. Leggetele attentamente. Le informazioni sulla sicurezza vi avvertono di potenziali pericoli che potrebbero causare danni a voi e agli altri. Ogni informazione sulla sicurezza è indicata da cartelli con citazioni di sicurezza: pericolo, avvertenza e attenzione.

Prestare particolare attenzione:

Pericolo: la mancata osservanza delle istruzioni può causare gravi lesioni.

Attenzione: la mancata osservanza delle istruzioni può causare danni all'apparecchiatura e morte.

Nota: la mancata osservanza delle istruzioni può causare danni all'apparecchiatura e lesioni personali.

1.1.1. Precauzioni di sicurezza



- Se utilizzata secondo le istruzioni, la macchina funzionerà in modo sicuro e affidabile come previsto. Leggere attentamente e comprendere il presente manuale prima di utilizzare la macchina, poiché la mancata osservanza di queste istruzioni potrebbe causare lesioni personali o danni all'apparecchiatura.
- Quando il motore si avvia, la leva della frizione viene rilasciata e l'interruttore di spegnimento di emergenza viene attivato.
- Prestare attenzione alla sicurezza quando la macchina è in funzione.
- Fare attenzione a non ferire persone o esseri viventi con i martelli e le ruote galleggianti.
- Quando la macchina smette di funzionare, è necessario premere l'interruttore "OFF" per mantenere la macchina in uno stato statico.
- La benzina è infiammabile e bisogna fare molta attenzione.
- A causa del continuo miglioramento dei modelli, le foto e le illustrazioni presenti nel manuale potrebbero differire dagli oggetti reali.

1.2. Contenuto dell'avviso di sicurezza

1.2.1. Formazione

- a) Leggere attentamente le istruzioni per l'uso e la manutenzione per acquisire piena familiarità con tutti i meccanismi e i metodi di funzionamento della macchina. Imparare a fermare e disinnestare rapidamente il meccanismo di funzionamento.
- b) I bambini non devono mai usare la macchina. Né dovrebbero farlo gli adulti che non leggono le istruzioni.
- c) Mantenere l'area di lavoro sorvegliata e libera da bambini e animali domestici.

1.2.2. Preparazione

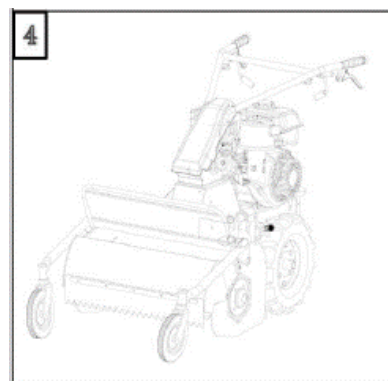
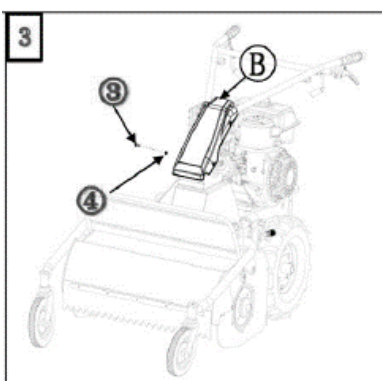
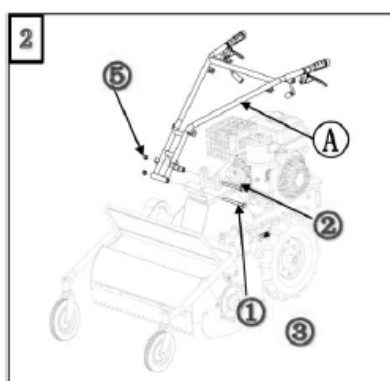
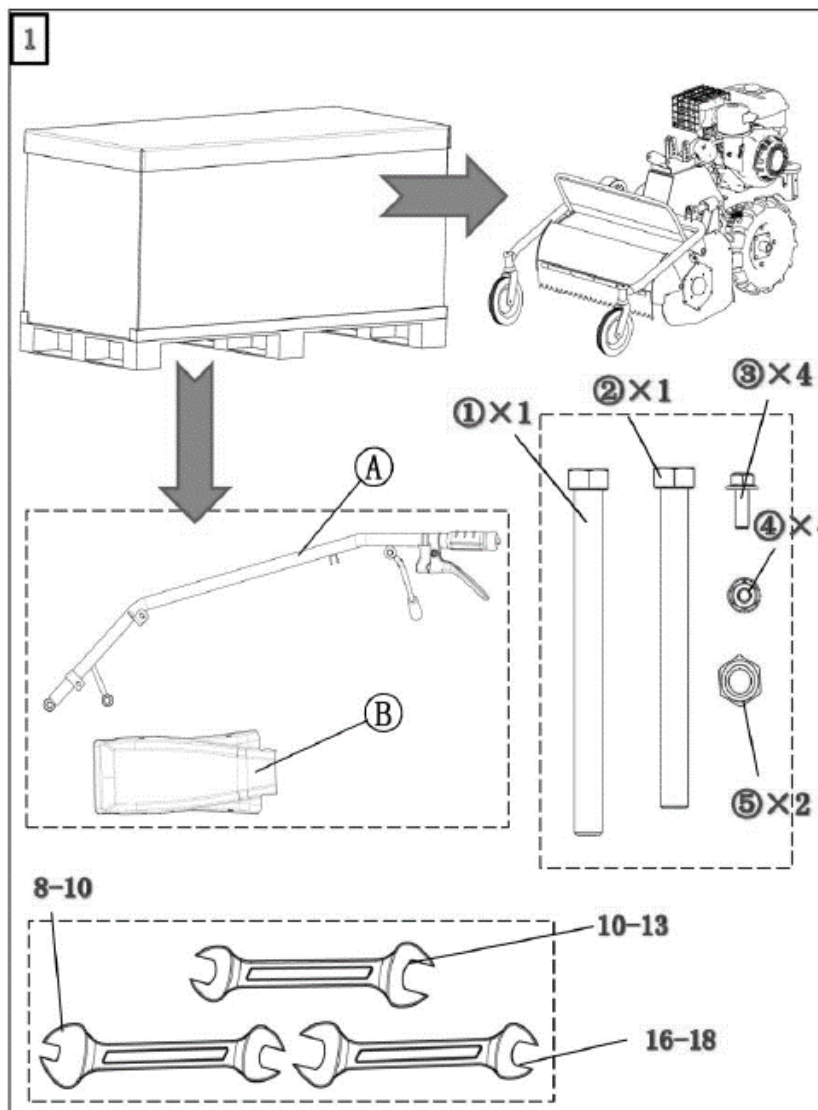
- a) Ispezionare accuratamente l'area in cui verrà utilizzata la macchina e rimuovere eventuali detriti.
- b) Prima di avviare il motore, disinnestare tutte le frizioni e mettere il cambio in folle.
- c) Non utilizzare la macchina senza indossare una giacca adatta. Indossare scarpe antiscivolo migliorerà la stabilità su superfici scivolose.
- d) Maneggiare il carburante con cautela, è infiammabile.
- e) Utilizzare un contenitore adatto per conservare il carburante.
- f) Non aggiungere olio al serbatoio del carburante mentre il motore è in funzione o quando è caldo.
- g) Il rifornimento deve essere effettuato all'aperto e con attenzione; non effettuare il rifornimento in ambienti chiusi.
- h) Prima di iniziare, stringere il tappo del serbatoio del carburante e asciugare il carburante fuoriuscito.
- i) Quando il motore è in funzione, non effettuare alcuna regolazione (ad eccezione delle regolazioni speciali consigliate dal produttore).
- j) Durante tutte le operazioni di manipolazione, quali preparazione, funzionamento e manutenzione, è obbligatorio indossare occhiali di sicurezza.

1.2.3. Gestione

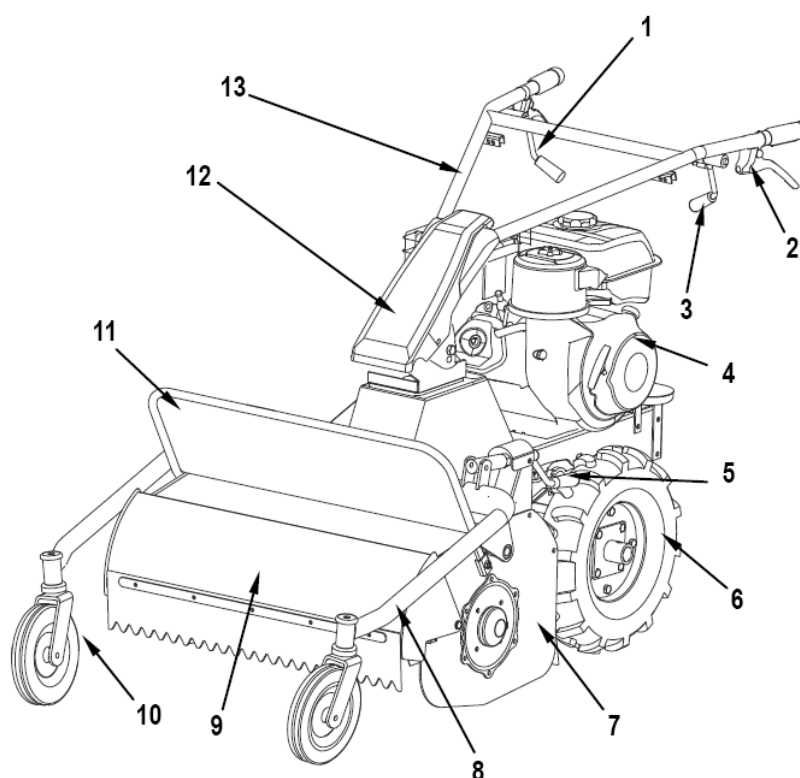
- a) Non posizionare mani e piedi vicino o sotto parti rotanti.
- b) Quando si manovra (o si attraversa) marciapiedi, strade o marciapiedi in ghiaia, è necessario prestare particolare attenzione, fare attenzione ai potenziali pericoli, prestare attenzione alle condizioni del traffico e non trasportare passeggeri.
- c) Dopo aver urtato i detriti, spegnere il motore, effettuare un'ispezione approfondita per verificare la presenza di danni e ripararlo prima di riavviarlo e utilizzarlo.
- d) Prestare sempre attenzione ai propri piedi ed evitare di scivolare o cadere.
- e) Se la macchina rileva vibrazioni anomale, arrestare immediatamente il motore per determinarne la causa. Le vibrazioni sono spesso un segnale premonitore di un problema.
- f) Se la macchina si ferma, la lama di pulizia si blocca. Per effettuare interventi di manutenzione, regolazione o ispezione, è necessario prima spegnere il motore.
- g) Quando la macchina è senza conducente, prendere tutte le precauzioni possibili: staccare l'albero della presa di forza, abbassare l'accessorio, spegnere il motore in folle e togliere la chiave dall'interruttore.
- h) Prima di pulire, riparare o ispezionare la macchina, è necessario spegnere il motore e fermare tutte le parti mobili.
- i) I gas di scarico del motore sono nocivi e non devono essere utilizzati in ambienti chiusi.
- j) Non utilizzare la macchina senza le coperture e le protezioni di fabbrica.
- k) Tenere lontano dalla portata dei bambini e degli animali domestici.
- l) Non sovraccaricare la macchina scavando troppo in profondità nel terreno (la

2. DESCRIZIONE DEL PRODOTTO

2.1. Elementi scatolari



2.2. Identificazione dei componenti della macchina



- | | |
|-------------------------------------|---------------------------------------------|
| 1. Leva della frizione | 8. Telaio di supporto della ruota anteriore |
| 2. Leva dello sterzo | 9. Parafango rotante |
| 3. Leva frizione lama | 10. Ruota anteriore |
| 4. Motore | 11. Piastra di protezione |
| 5. Leva di regolazione dell'altezza | 12. Corrimano del cofano |
| 6. Ruote | 13. Manubrio |
| 7. Telaio di supporto | |

3. SPECIFICHE TECNICHE

Caratteristiche	
Motore	Benzina
Tipo di olio motore consigliato	SAE10W-30
Potenza nominale	6,3 kW
Velocità nominale	3600 (giri/min)
Tipo di stivale	manuale
Dimensioni	1800x800x800mm
Peso	180 (kg)
Modalità di trasmissione	Trasmissione a cinghia + ingranaggi
Modalità frizione	Frizione di tensione della cinghia
Posizione di camminata	3
Altezza di lavoro	≥5 (mm)
Larghezza di lavoro	690 (millimetri)
Velocità di funzionamento	0,1~0,3 (m/s)
Produttività	≥4 (mu/h)
Consumo di carburante	≤35 (kg/hm ²)
Numero di lame	36 unità

Nota: a causa di aggiornamenti tecnici del prodotto e miglioramenti nella ricerca e sviluppo, il presente documento è soggetto a modifiche senza preavviso. Le specifiche sopra riportate sono soggette a modifiche dovute a miglioramenti e pertanto hanno scopo puramente informativo e non sono vincolanti.

4. ISTRUZIONI PER L'USO

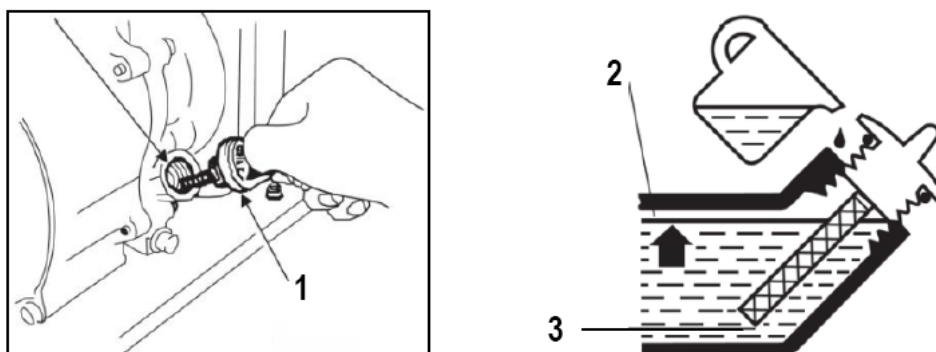
Quando la macchina esce dalla fabbrica, la fabbrica ha effettuato delle regolazioni di routine, ma prima di utilizzarla, gli utenti devono controllare e regolare tutti gli istituti in modo che possa essere utilizzata al meglio.

4.1. Ispezione giornaliera

4.1.1. Controllare l'olio motore

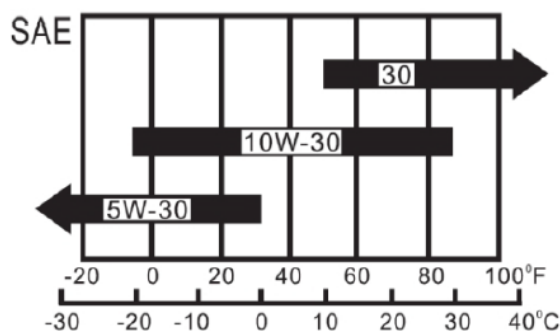
Il volume normale di rabbocco dell'olio motore è di 1,1 L. Quando il livello dell'olio è inferiore al normale, l'uso del motore può causare gravi danni.

- Posizionare il motore in posizione orizzontale.
- Rimuovere l'astina di livello dell'olio motore e pulirla.
- Inserire l'astina di livello dell'olio nel foro di riempimento dell'olio (non ruotarla).
- Rimuovere l'astina di livello e controllare il livello dell'olio. È normale che il livello dell'olio sia compreso nell'intervallo indicato sull'astina.



1. Foro dell'olio. Astina di livello dell'olio.
2. Limite superiore del livello dell'olio.
3. Limite inferiore del livello dell'olio.

Utilizzare un olio lubrificante raccomandato per motori che operano a temperature normali. È possibile utilizzare altri oli lubrificanti con viscosità diversa quando la temperatura media nella propria zona rientra nell'intervallo indicato nella tabella. Contattare il proprio concessionario autorizzato per consigli.



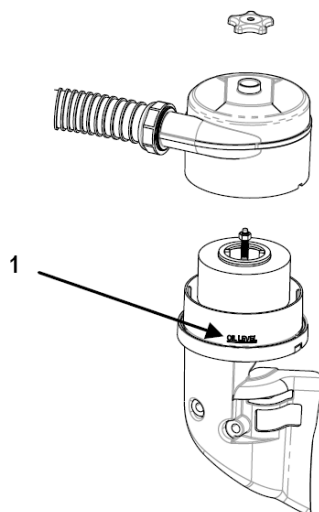
4.1.2. Controllare l'olio della trasmissione

- Posizionare la macchina a terra in posizione orizzontale e svitare il bullone di iniezione dell'olio con una chiave.

- Il livello normale di riempimento dell'olio è di 1,6 l e si trova al bordo inferiore del foro di riempimento. Se il livello dell'olio è troppo basso, aggiungere olio fino a raggiungere il livello normale.

4.1.3. Controllare il filtro dell'aria

Al primo utilizzo, rimuovere il coperchio del filtro dell'aria e riempire l'olio fino al livello corretto.



1. Livello dell'olio

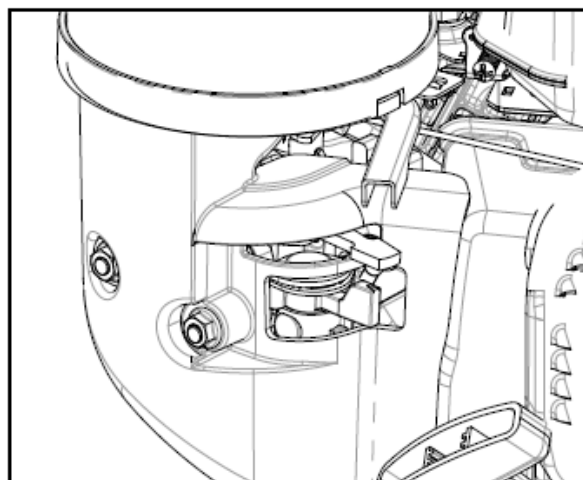
Un filtro dell'aria sporco limita il flusso d'aria al carburatore, riducendo le prestazioni del motore.

Non far mai funzionare il motore senza filtro dell'aria, poiché ciò ne accelera l'usura.

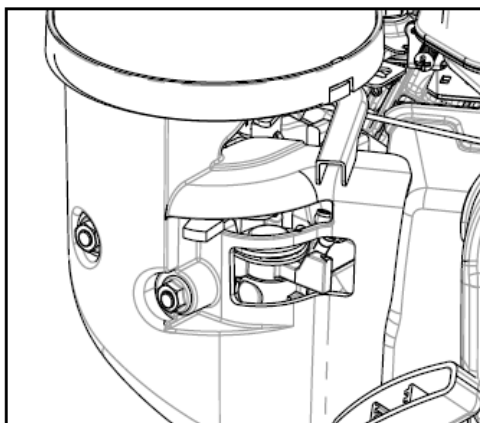
Controllare il filtro dell'aria per assicurarsi che sia pulito e intatto. Pulirlo o sostituirlo se necessario.

4.2. Passaggi per iniziare

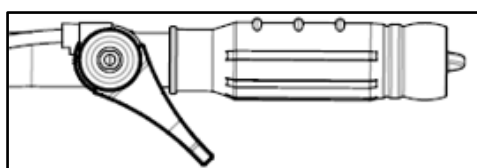
- Ruotare la valvola del carburante in posizione "ON".



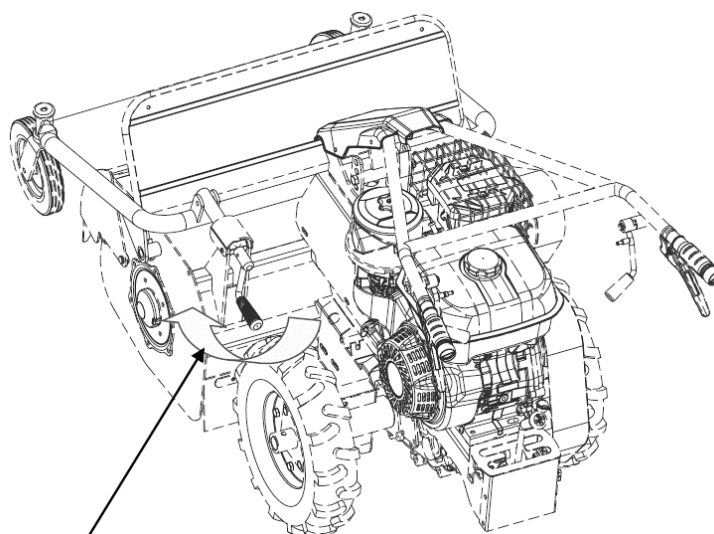
- Ruotare la leva dello starter in posizione "CLOSE".



- Accendere l'interruttore dell'acceleratore remoto.



4.3. Regolazione dell'altezza della parte di taglio



Ruotare la leva di regolazione dell'altezza per regolare la distanza tra la lama e il terreno.

Durante l'utilizzo della macchina, la distanza tra la lama e il terreno deve essere regolata in modo appropriato in base allo spessore e alla densità delle colture e la velocità di avanzamento deve essere adeguata a ciascuna coltura.

4.4. Precauzioni per la conservazione a lungo termine

In caso di stoccaggio prolungato, per evitare la corrosione, è necessario adottare le seguenti misure:

- Pulisci la polvere e lo sporco dall'esterno
- Scaricare l'olio lubrificante dalla scatola del cambio e iniettare nuovo olio lubrificante.

- Applicare olio antiruggine sulla superficie non verniciata;
- Conservare la macchina in un luogo chiuso, ventilato, asciutto e sicuro.

5. RISOLUZIONE DEI PROBLEMI

Guasti al motore e metodi di risoluzione dei problemi

Per maggiori informazioni sulle mancate accensioni e sulla risoluzione dei problemi dei motori a benzina, consultare la sezione dedicata ai motori a benzina.

Guasti della frizione e metodi di risoluzione dei problemi

Capriccio	Causa	Metodo
Non riesco ad innestare la frizione.	leva della frizione	Riparare o sostituire
	Cavo della frizione danneggiato	Sostituire
	La cinghia è danneggiata	Sostituire
	Regolazione errata del cavo della frizione	Regolare nuovamente il cavo della frizione

Guasti e risoluzione dei problemi della scatola di trasmissione

Capriccio	Causa	Metodo
Rumore eccessivo degli ingranaggi	L'albero è deformato e piegato.	Sostituire l'asse
	Vi sono rischi di usura eccessiva e tolleranze fuori limite.	Sostituzione degli ingranaggi
	L'accoppiamento tra l'albero e il corpo della cassa è troppo lento.	Sostituire l'albero o il cuscinetto
Perdita di olio sull'albero di uscita	Usura eccessiva della posizione del foro del cuscinetto di uscita.	Sostituire l'albero di uscita o il cuscinetto
	Guasto dell'olio sull'albero di uscita.	Sostituire il paraolio
Perdita di olio dal corpo del cambio	Il corpo della scatola è dotato di microfori nascosti.	Riparare la saldatura o l'innescio per riparare la perdita
Perdita di olio dal foro di scarico dell'olio.	La guarnizione è danneggiata.	Sostituire la guarnizione
	Bulloni allentati.	Il colpo di scena

6. GARANZIA

Se durante il periodo di garanzia stabilito il tuo prodotto presenta un difetto di fabbricazione, contattaci o recati direttamente presso il tuo punto vendita con la documentazione necessaria.

La fattura d'acquisto deve essere conservata come prova della data d'acquisto. L'utensile deve essere restituito al rivenditore in condizioni accettabili e pulite, nella sua custodia originale, se applicabile, accompagnato dalla relativa prova d'acquisto.

6.1. Periodo di garanzia

Il periodo di garanzia legale del prodotto decorre dalla data di acquisto originale da parte dell'acquirente iniziale e avrà la durata stabilita dal Regio Decreto Legge sulla tutela dei consumatori e degli utenti contro situazioni di vulnerabilità sociale ed economica per l'anno corrispondente al momento dell'acquisto del prodotto.

Alcuni Paesi non consentono limitazioni alla durata di una garanzia implicita o non consentono l'esclusione o la limitazione di danni consequenziali o incidentali, pertanto la limitazione ed esclusione di cui sopra potrebbero non essere applicabili. La presente garanzia conferisce specifici diritti legali e potrebbero essere previsti altri diritti che variano da Stato a Stato o da Paese a Paese.

6.2. Esclusioni

La presente garanzia non copre danni al prodotto o problemi di prestazioni causati da:

- Usura naturale dovuta all'uso.
- Uso improprio, negligenza, utilizzo incauto o mancanza di manutenzione.
- Difetti causati da un uso improprio, danni causati da manipolazioni effettuate da personale non autorizzato da Anova o utilizzo di ricambi non originali.
- Difetti nelle parti soggette a normale usura, come cuscinetti, spazzole, cavi, spine o accessori come trapani, punte, lame per seghe, ecc.
- Danni o difetti derivanti da abuso, incidenti o alterazioni.
- Uso e conservazione non corretti (riferimento esplicito che le regole descritte nelle istruzioni per l'uso non sono state rispettate).
- Usura causata dal cliente (ad esempio lame della sega rotte, spazzole di carbone consumate, ecc.).
- Usura e danni secondari dovuti a mancanza di manutenzione, riparazione, lubrificanti (ad esempio, danni da surriscaldamento dovuti a fessure di raffreddamento ostruite, danni ai cuscinetti dovuti a sporcizia, danni da gelo, ecc.)
- Danni come conseguenza evidente di un uso eccessivo/sovraccarico.
- Danni causati da forniture inadeguate (ad esempio, carburante errato)
- Frattura indotta dal carico dei componenti dell'alloggiamento o degli accessori a causa di sollecitazioni anomale
- Deformazione indotta dal carico dei componenti dell'alloggiamento o degli accessori a causa di sollecitazioni anomale.
- Danni derivanti dal funzionamento di forniture eccessivamente piene o che perdono a causa di una conservazione impropria, di detergenti inappropriati o di altri componenti chimici dannosi.
- Danni dovuti a un'esposizione impropria a temperature estreme (ad esempio, fratture da gelo, deformazione termica dei componenti, ecc.)
- Danni derivanti dall'esposizione permanente ai raggi ultravioletti.
- Danni causati da una manutenzione inadeguata.

- Eventuali danni causati dal mancato rispetto del manuale di istruzioni
- Qualsiasi prodotto che abbia tentato di riparare da un professionista non qualificato.
- Qualsiasi prodotto collegato a una fonte di alimentazione non idonea (ampere, tensione, frequenza).
- Qualsiasi danno causato da influenze esterne (acqua, sostanze chimiche, fisiche, urti) o sostanze estranee.
- Utilizzo di accessori o parti non idonei.
- Non sono inclusi i difetti dovuti alla normale usura, né i danni o i difetti derivanti da abuso, incidenti o alterazioni, né i costi di trasporto.

La garanzia decade anche se il prodotto è stato alterato o modificato oppure se il marchio/numero di serie della macchina è stato cancellato o rimosso.

La presente garanzia non copre la manutenzione ordinaria, le messe a punto, le regolazioni o la normale usura.

Il presente manuale non copre tutte le possibili esclusioni di garanzia; per ulteriori informazioni, contattare il rivenditore Anova più vicino.

6.3. In caso di incidente

La garanzia deve essere correttamente compilata con tutte le informazioni richieste e accompagnata dalla fattura di acquisto.

Anova si riserva il diritto di rifiutare qualsiasi reclamo qualora l'acquisto non possa essere verificato o qualora sia evidente che il prodotto non è stato sottoposto a corretta manutenzione (manutenzione, pulizia delle fessure di ventilazione, lubrificazione, manutenzione regolare delle spazzole di carbone, pulizia, conservazione, ecc.).

L'uso privato è definito come l'uso domestico personale da parte di un consumatore finale. L'uso commerciale, invece, si riferisce a tutti gli altri usi, inclusi gli usi per scopi commerciali, di produzione di reddito o di noleggio. Una volta che un prodotto è stato utilizzato per scopi commerciali, sarà da ora in poi considerato un prodotto commerciale ai fini della presente garanzia.

Questi sono i nostri termini di garanzia standard, ma occasionalmente potrebbero esserci coperture di garanzia aggiuntive non specificate al momento della pubblicazione. Per ulteriori informazioni, contattare il rivenditore Anova autorizzato più vicino o visitare il sito www.millasur.com.

Il servizio di garanzia è disponibile solo tramite i rivenditori ufficiali Anova. Puoi trovare il rivenditore più vicino sulla nostra mappa dei rivenditori all'indirizzo www.anova.es.

7. AMBIENTE



È essenziale garantire che i prodotti e i loro componenti vengano smaltiti in modo responsabile per proteggere l'ambiente. Di seguito sono riportate le linee guida generali per il corretto smaltimento dei vari materiali utilizzati nella macchina.

Smaltire la macchina nel rispetto dell'ambiente. Le macchine non devono essere smaltite insieme ai rifiuti domestici. I componenti in plastica e metallo possono essere separati in base alla loro natura e riciclati.

Quando si smaltiscono macchinari o prodotti metallici, è importante tenere presente che i loro componenti metallici, come ferro, acciaio o alluminio, devono essere correttamente riciclati negli appositi impianti di riciclaggio. Ciò contribuirà alla possibilità di riutilizzarli nella fabbricazione di nuovi prodotti.

Oli e carburanti

Tra le altre cose, gli oli e i carburanti usati devono essere riciclati correttamente. Non versare questi liquidi nelle fognature, nel terreno, nei fiumi, nei laghi o nei mari, poiché possono causare gravi danni ambientali. Conferirli a un centro di riciclaggio o a un punto di raccolta specializzato. Questo processo aiuta a prevenire la contaminazione dell'acqua e del suolo e, se possibile, consente il riutilizzo sicuro degli oli.

Plastica

La plastica deve essere separata e portata in appositi punti di riciclaggio. Non smaltirla con i rifiuti domestici generici. La plastica può essere riciclata, contribuendo alla riduzione dei rifiuti.

Cartone

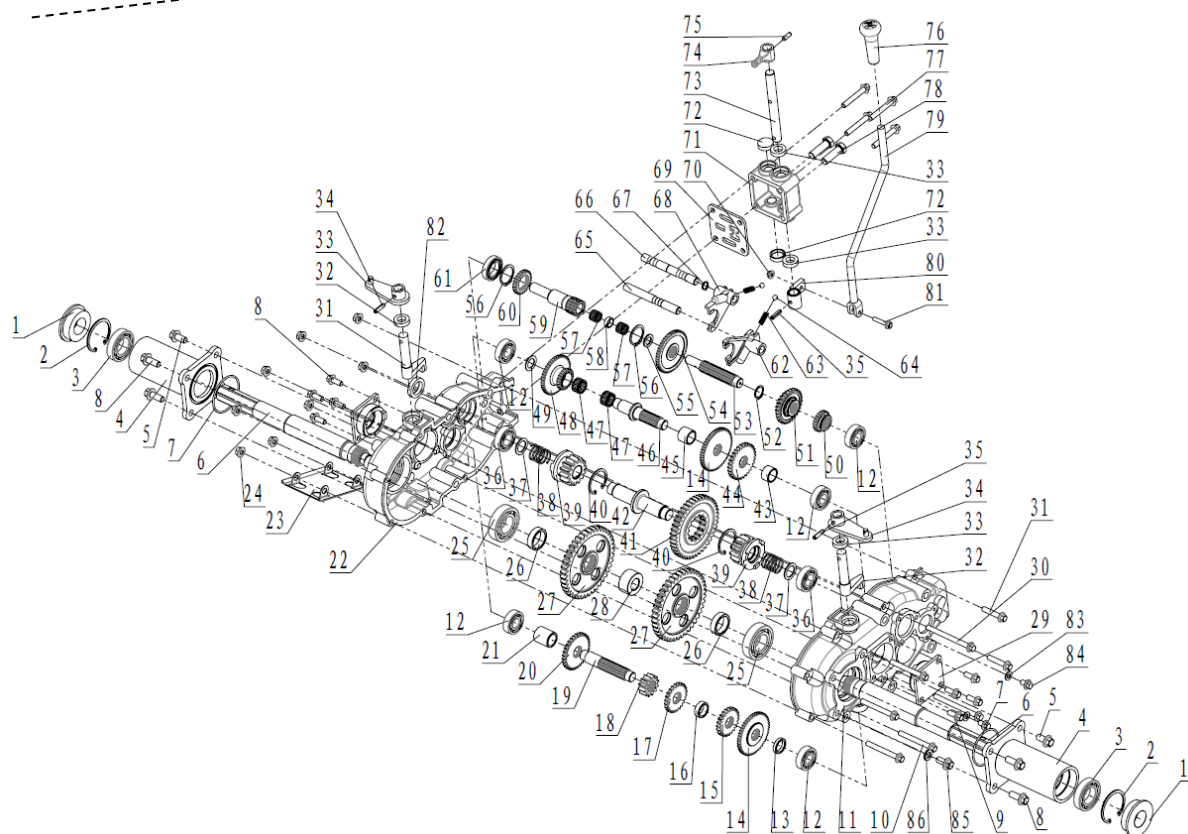
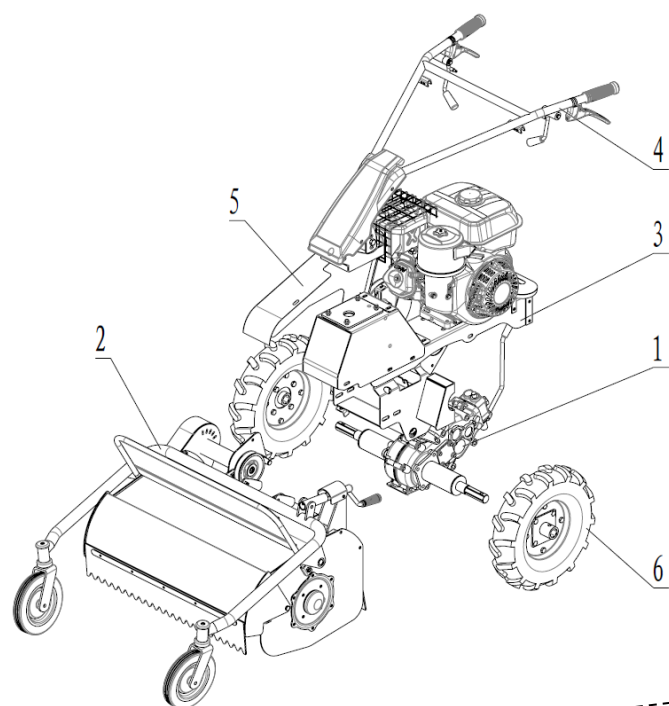
I materiali di imballaggio, come il cartone, sono riciclabili. Assicuratevi di separare il cartone pulito e asciutto e di gettarlo negli appositi contenitori per il riciclaggio o presso un punto di raccolta rifiuti ufficiale. Non smaltirlo con i rifiuti domestici.

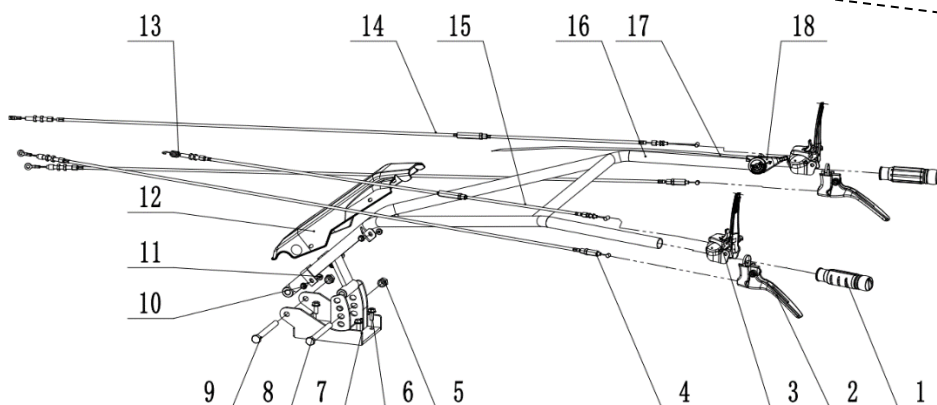
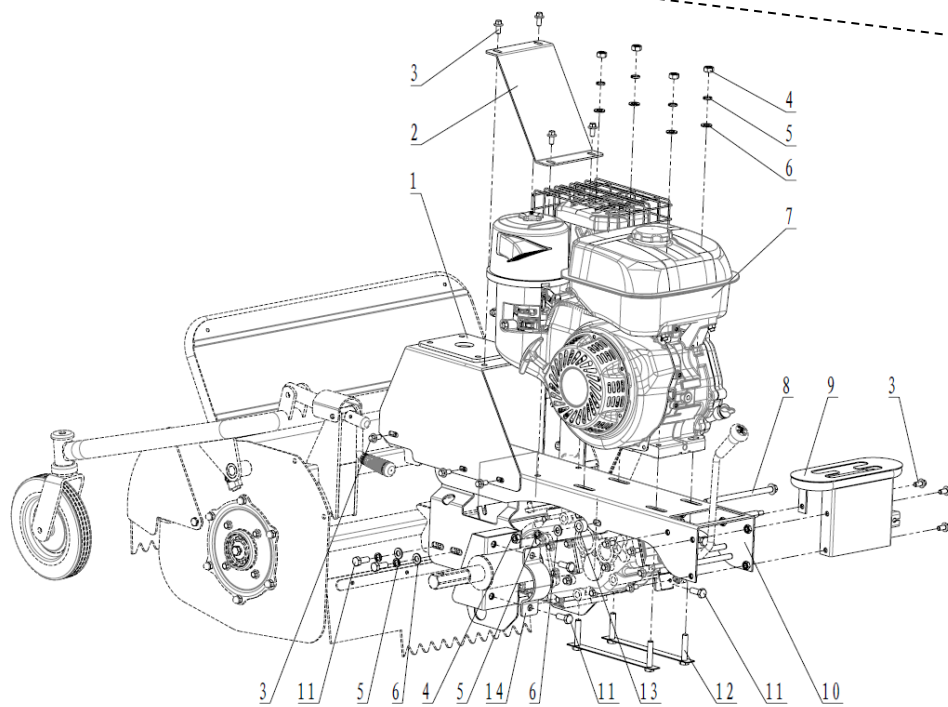
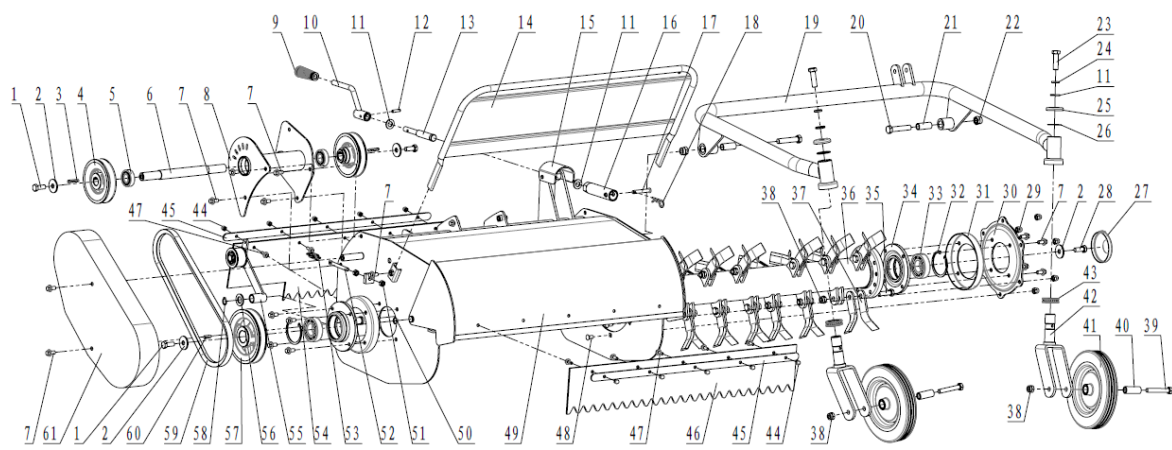
Batterie

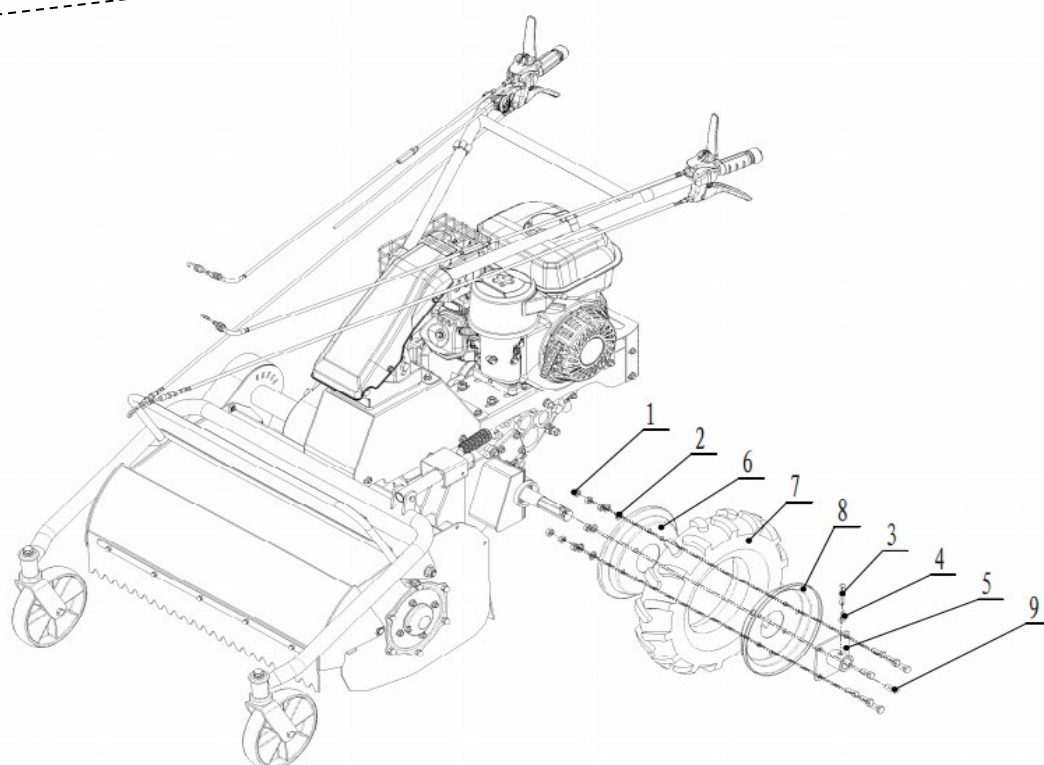
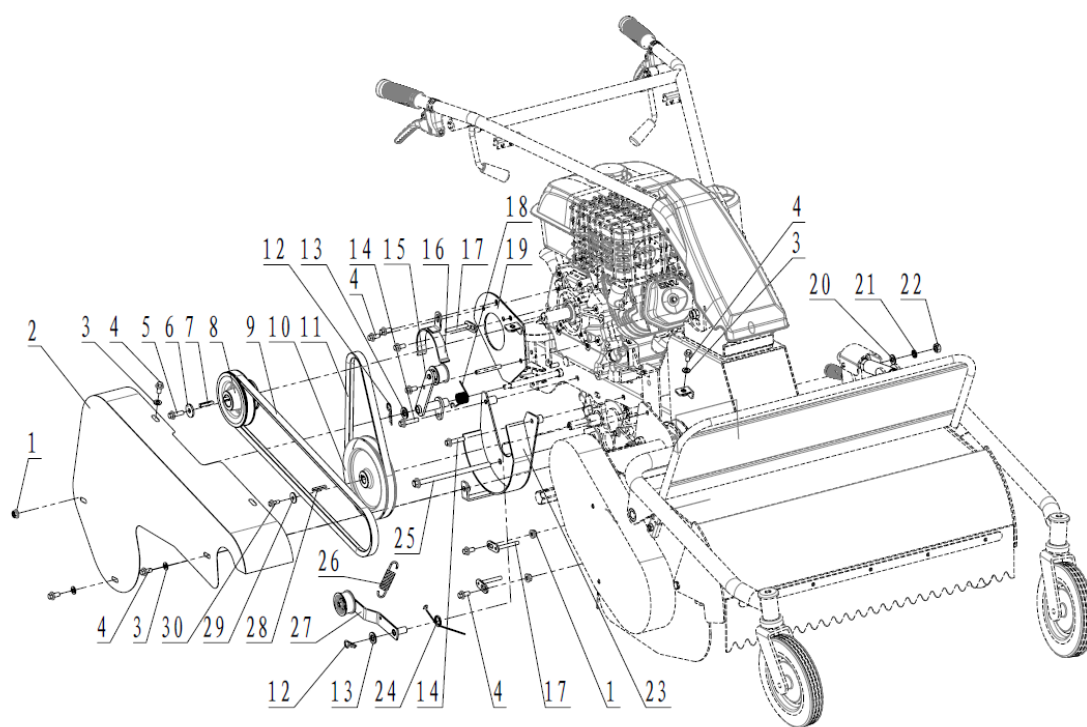
Batterie, accumulatori e altri componenti elettronici delle macchine devono essere smaltiti presso appositi punti di raccolta per evitare il rilascio di sostanze tossiche nell'ambiente. Non smaltirli con i rifiuti comuni. Portarli presso gli appositi centri di riciclaggio per una gestione sicura e responsabile.

Seguendo queste linee guida, contribuisce alla tutela dell'ambiente e alla conservazione delle risorse. Per ulteriori informazioni sullo smaltimento e il riciclaggio, contatta le autorità locali.

8. VISTA ESPLOSA







9. CERTIFICATO CE

SOCIETÀ DI DISTRIBUZIONE

MILLASUR, SL
RUA EDUARDO PONDAL, Nº 23 PISIGÜEIRO
15688 OROSO - A CORUÑA
SPAGNA



DICHIARAZIONE DI CONFORMITÀ CE

In conformità con le varie direttive CE, si conferma che, per la sua progettazione e costruzione e in base al marchio CE stampato su di esso dal produttore, la macchina identificata nel presente documento è conforme ai pertinenti e fondamentali requisiti di salute e sicurezza delle suddette direttive CE. Questa dichiarazione abilita il prodotto a esporre il simbolo CE.

Se la macchina viene modificata e tale modifica non viene approvata dal produttore e comunicata al distributore, la presente dichiarazione perderà valore e validità.

Nome della macchina: DECESPUGLIATORE A MARTELLO

Modello: **DM700**
[WMX663]

Standard riconosciuto e approvato al quale vengono adattati:

Direttiva 2006/42/CE
2014/30/UE
88471/2340/C

Testato secondo le normative:

EN 12733:2018

Sigillo aziendale

MILLASUR, S.L.U.
Rúa Eduardo Pondal, 23 - Pol. Emp. Sigüeiro
15688-Oroso-A Coruña
Tel. (+34) 981 69 64 65 - Fax (+34) 981 69 08 61
e-mail: millasur@millasur.com
CIF: B-15 749 922

11/08/2025