

Desbrozadora de martillos

DM700

ALNOVA[®]

Instrucciones y manual de usuario



ES

Millasur S.L.U.
Rúa Eduardo Pondal, nº 23 - Pol. Ind. Sigüeiro
15688 – Oroso, A Coruña - 981 696 465 - www.millasur.com





Anova desea felicitarle por haber elegido uno de nuestros productos y le garantiza la asistencia y cooperación que siempre ha distinguido a nuestra marca a lo largo del tiempo.

Esta máquina está diseñada para durar muchos años y para ser de gran utilidad si es usada de acuerdo con las instrucciones contenidas en el manual de usuario. Le recomendamos, por tanto, leer atentamente este manual de instrucciones y seguir todas nuestras recomendaciones.

Para más información o dudas puede ponerse en contacto mediante nuestros soportes web como www.anova.es

INFORMACIÓN SOBRE ESTE MANUAL

Preste atención a la información proporcionada en este manual y en el aparato por su seguridad y la de otros.

- Este manual contiene instrucciones de uso y mantenimiento.
- Lleve este manual consigo cuando vaya a trabajar con la máquina.
- Los contenidos son correctos a la hora de la impresión.
- Se reservan los derechos de realizar alteraciones en cualquier momento sin que ello afecte nuestras responsabilidades legales.
- Este manual está considerado parte integrante del producto y debe permanecer junto a este en caso de préstamo o reventa.
- Solicite a su distribuidor un nuevo manual en caso de pérdida o daños.

LEA ATENTAMENTE ESTE MANUAL ANTES DE USAR LA MÁQUINA



Para asegurar que su máquina proporcione los mejores resultados, lea atentamente las normas de uso y seguridad antes de utilizarla.

OTRAS ADVERTENCIAS:

Una utilización incorrecta podría causar daños a la máquina u a otros objetos.

La adaptación de la máquina a nuevos requisitos técnicos podría causar diferencias entre el contenido de este manual y el producto adquirido.

Lea y siga todas las instrucciones de este manual. Incumplir estas instrucciones podría resultar en daños personales graves.

ÍNDICE

1. INSTRUCCIONES DE SEGURIDAD
2. DESCRIPCIÓN DEL PRODUCTO
3. ESPECIFICACIONES TÉCNICAS
4. INSTRUCCIONES DE FUNCIONAMIENTO
5. RESOLUCIÓN DE PROBLEMAS
6. GARANTÍA
7. MEDIO AMBIENTE
8. DESPIECE
9. CERTIFICADO CE

1. INSTRUCCIONES DE SEGURIDAD

1.1. Instrucciones generales de seguridad

Antes de utilizar el equipo, es necesario familiarizarse con las medidas básicas de seguridad para que el fin de evitar todo riesgo de incendio, electrocución y lesiones. Tómese el tiempo para leer todas las instrucciones de esta guía y para entender completamente la aplicación, limitaciones y riesgos asociados con esta herramienta.

Preste atención a la información proporcionada en este manual y en el aparato por su seguridad y la de otros.

Importante

Debido a que mejoramos regularmente nuestros productos, es posible que encuentre ligeras diferencias entre su máquina y las descripciones contenidas en este manual. Se pueden realizar modificaciones en la máquina sin previo aviso y sin la obligación de actualizar el manual, aunque las características esenciales de seguridad y funcionamiento permanecerán inalteradas. Además, debido a actualizaciones técnicas de producto, este documento está sujeto a cambios sin previo aviso.

Su seguridad y la de los demás es muy importante. Proporcionamos información importante sobre seguridad tanto en el manual de instrucciones como en la máquina. Léala atentamente. La información sobre seguridad le advierte de posibles peligros que pueden causarle daños a usted y a otras personas. Cada dato sobre seguridad se indica mediante señales de seguridad con citas de seguridad: peligro, advertencia y atención.

Preste especial atención:

Peligro: Si no sigue las instrucciones, se producirán lesiones graves.
Advertencia: El incumplimiento de las instrucciones puede provocar daños en el equipo y víctimas mortales.
Nota: Si no sigue las instrucciones, se pueden producir daños en el equipo y lesiones personales.

1.1.1. Precauciones de seguridad



- Si la máquina se utiliza según las instrucciones, funcionará de forma segura y fiable según su diseño. Lea y comprenda detenidamente este manual antes de utilizar la máquina, ya que de lo contrario podría provocar lesiones personales o daños en el equipo.
- Cuando el motor arranca, se suelta la palanca del embrague y se activa el interruptor de apagado.
- Preste atención a la seguridad cuando la máquina esté en funcionamiento.
- Tenga cuidado de no herir a las personas o seres vivos con los martillos flotantes y las ruedas.
- Cuando la máquina deja de trabajar, es necesario pulsar el interruptor de apagado «OFF» para mantener la máquina en estado estático.
- La gasolina es inflamable y se debe tener mucho cuidado.
- Debido a la mejora continua de los modelos, las fotos y las ilustraciones del manual pueden diferir de los objetos reales.

1.2. Contenido de advertencia de seguridad

1.2.1. Formación

- a) Lea atentamente las instrucciones de operación y mantenimiento para estar totalmente familiarizado con todos los mecanismos y métodos operativos para operar la máquina. Domine cómo detener y separar rápidamente el mecanismo operativo.
- b) Los niños nunca pueden usar la máquina. Los adultos que no leen las instrucciones tampoco.
- c) Mantenga el área de trabajo atendida, sin niños ni mascotas.

1.2.2. Preparación

- a) Inspeccione minuciosamente el área que utilizará la máquina y elimine cualquier residuo.
- b) Desenganche todos los embragues y ponga en neutral antes de arrancar el motor.
- c) No opere la máquina sin usar una adecuada chaqueta. El uso de zapatos antideslizantes mejorará la estabilidad en la superficie resbaladiza.
- d) Maneje el combustible con cuidado, es inflamable.
- e) Use un recipiente adecuado para almacenar el combustible.
- f) No agregue aceite al tanque de combustible mientras el motor está funcionando o cuando el motor está caliente.
- g) En caso de reabastecimiento de combustible deberá realizarse al aire libre y con cuidado, no reabastezca combustible en el interior.
- h) Antes de comenzar, apriete la tapa del tanque de combustible y limpie el combustible derramado.
- i) Cuando el motor esté funcionando, no realice ningún ajuste (excepto los ajustes especiales recomendados por el fabricante).
- j) Se deben usar gafas de seguridad para cualquier manipulación, como preparación, operación y mantenimiento.

1.2.3. Manipulación

- a) Las manos y los pies no deben colocarse cerca de las piezas giratorias ni debajo de las piezas giratorias.
- b) Al maniobrar (o atravesar) pavimentos de grava, las aceras o caminos deben ser especialmente cuidadosos, protegerse contra posibles peligros, prestar atención a las condiciones del tráfico y no transportar pasajeros.
- c) Después de golpear los escombros, pare el motor, realice una inspección exhaustiva para verificar si la máquina está dañada, debe repararse antes de reiniciarla y manipularla.
- d) Siempre preste atención a sus pies y evite resbalarse o caerse.
- e) Una vez que la máquina tenga una vibración anormal, pare el motor inmediatamente para encontrar la razón. La vibración suele ser un precursor del problema.
- f) Si la máquina se para, la cuchilla de limpieza se bloquea. Para el mantenimiento, el ajuste o la inspección se debe detener primero el motor.
- g) Cuando la máquina no esté tripulada, tome todas las precauciones posibles: separe el eje de la toma de fuerza, baje el accesorio, gire el motor de parada neutral y retire la llave del interruptor.
- h) Antes de limpiar, reparar o inspeccionar la máquina, se debe apagar el motor y se deben detener todas las piezas móviles.
- i) El gas de escape del motor es dañino y no debe funcionar en interiores.
- j) No trabaje con la máquina sin las cubiertas y protecciones de fábrica.
- k) Manténgase alejado de los niños y las mascotas.

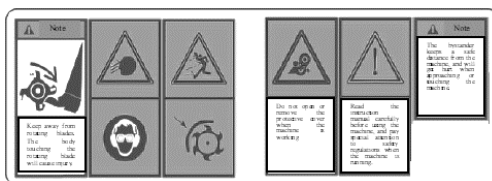
- l) No sobrecargue la máquina profundizando demasiado en el terreno sobre el que trabaje (la máquina corta la maleza de manera superficial).
- m) La máquina no debe funcionar a alta velocidad en superficies resbaladizas. No debe funcionar en pendientes pronunciadas.
- n) Los espectadores nunca pueden acercarse a la máquina.
- o) Use solo los accesorios y equipos permitidos por el fabricante (por ejemplo, contrapesos, cabinas, etc.).
- p) No opere la máquina cuando el campo de visión no sea bueno o la luz no sea suficiente.
- q) Cuando se utilice la máquina, debe evitarse que vuelque.

1.2.4. Reparación y almacenaje

- a) Mantenga la máquina, accesorios y equipos, incluidas las baterías, en condiciones de trabajo seguras. Si es posible, retire la batería y guárdela para evitar que se congele y cárguela si es necesario.
- b) Compruebe el ajuste de los pernos para que estén en condiciones de trabajo seguras.
- c) La máquina debe almacenarse en el interior y lejos del fuego
- d) El motor debe enfriarse antes de almacenarse en el interior.

1.3. Señales de advertencia

- Las señales de advertencia de seguridad deben mantenerse claras y visibles, ya que implican lesiones personales. Es responsabilidad del usuario de la máquina que estas señales de advertencia se encuentren en buen estado.



1.4. Símbolos de seguridad



Cumple con los estándares de seguridad apropiados.



Lea el manual de instrucciones antes de su uso.



¡Precaución! Cuchillas giratorias



Use ropa adecuada porque los desechos pueden ser expulsados de debajo de la máquina.



Mantenga a las personas y animales alejados de la máquina cuando está en funcionamiento.



Siempre use gafas de seguridad.



Protección contra el desgaste del oído.



No use ropa suelta, corbatas o joyas (anillos, relojes de pulsera) al operar esta máquina. Pueden ser atrapados por las partes móviles. Recomendamos el uso de guantes de protección no conductores y zapatos de seguridad.



Cubra su cabello si es largo. De lo contrario, podría ser fácilmente atrapado en la máquina.



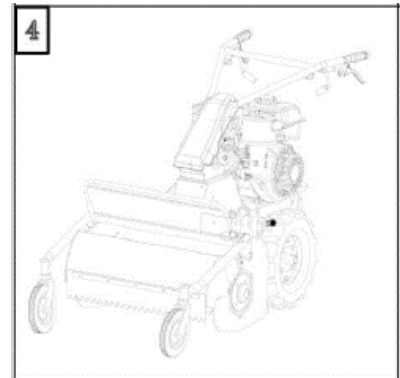
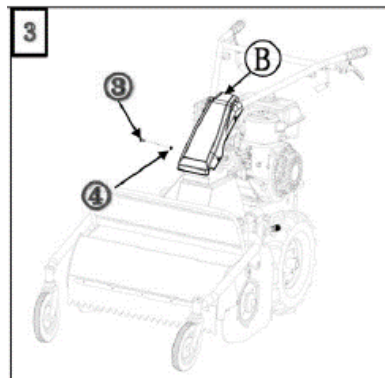
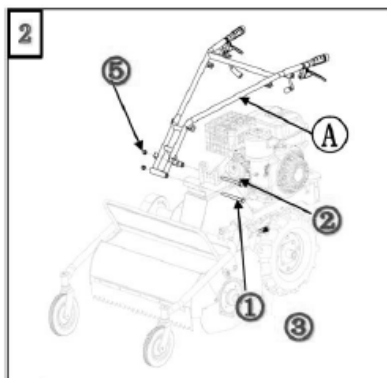
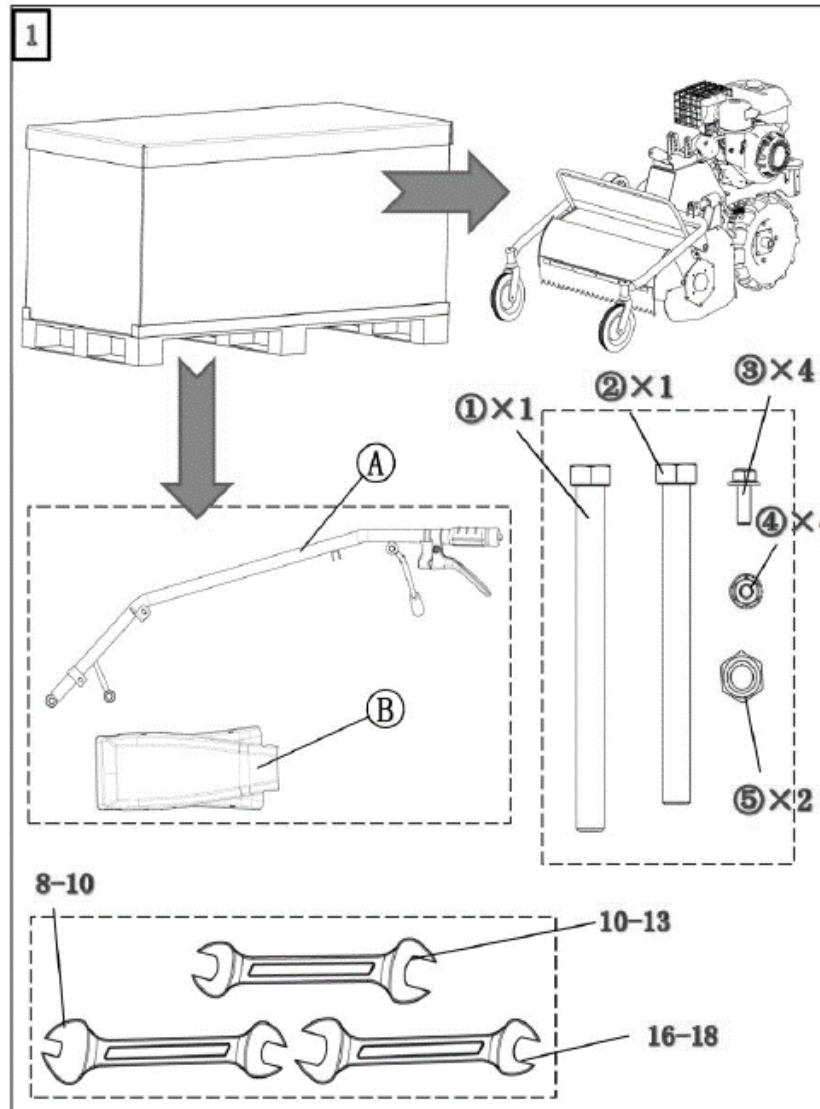
Usa calzado de seguridad.



Precaución: superficie caliente - no toque

2. DESCRIPCIÓN DEL PRODUCTO

2.1. Elementos de la caja



4. INSTRUCCIONES DE FUNCIONAMIENTO

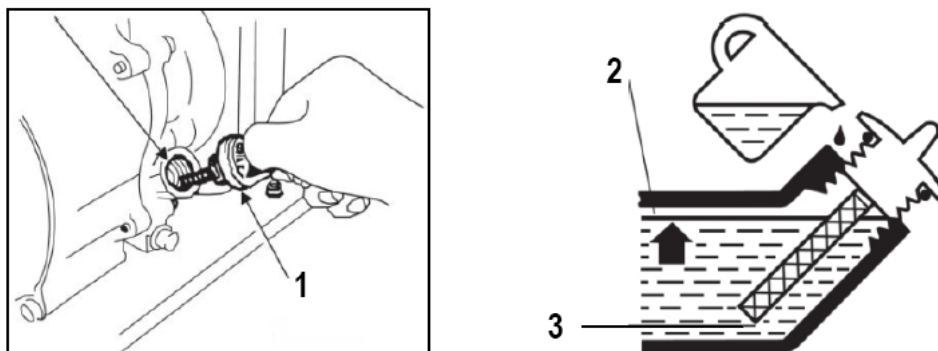
Cuando la máquina sale de fábrica, la fábrica ha realizado los ajustes rutinarios, pero antes de utilizar la máquina, los usuarios deben comprobar y ajustar todas las instituciones para que se pueda utilizar mejor.

4.1. Inspección diaria

4.1.1. Compruebe el aceite del motor

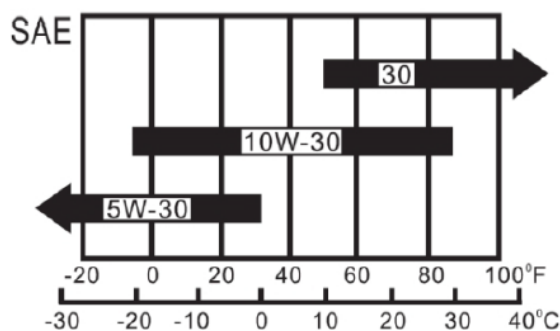
El volumen normal de repostaje de aceite del motor es 1,1L. Cuando el nivel de aceite es inferior al normal, el uso del motor causará graves daños al mismo.

- Coloque el motor en posición horizontal.
- Quite la varilla de medición del aceite del motor y límpiela.
- Inserte la varilla de medición del aceite en el orificio de llenado de aceite (no la gire).
- Saque la varilla de medición del aceite y compruebe el nivel de aceite. Es normal que el nivel de aceite se encuentre dentro del rango indicado por la varilla de medición del aceite.



1. Orificio de aceite. Varilla medidora de aceite.
2. Límite superior del nivel de aceite.
3. Límite inferior del nivel de aceite.

Utilice un aceite lubricante recomendado para motores en condiciones de temperatura normales. Se pueden utilizar otros aceites lubricantes de viscosidad diferente cuando la temperatura media de su región se encuentre dentro del rango indicado en la tabla. Póngase en contacto con su distribuidor oficial para su asesoramiento.

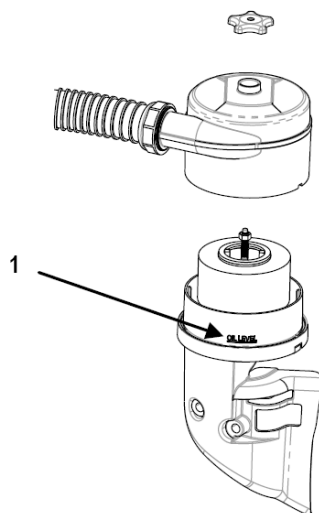


4.1.2. Compruebe el aceite de la caja de transmisión

- Coloque la máquina en el suelo en posición horizontal y desatornille el perno de inyección de aceite con una llave inglesa.
- La cantidad normal de llenado de aceite es de 1,6 l, y el nivel normal de aceite se encuentra en el borde inferior del orificio de llenado de aceite. Si el nivel de aceite es demasiado bajo, añada aceite hasta alcanzar el nivel normal.

4.1.3. Compruebe el filtro de aire

Cuando lo utilice por primera vez, retire la tapa del filtro de aire y llene el aceite hasta el nivel adecuado.



1. Nivel de aceite

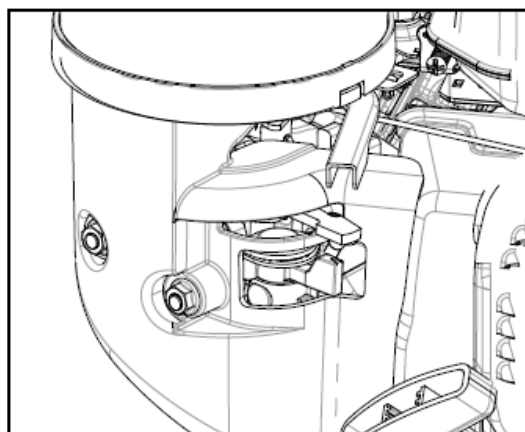
Un filtro de aire sucio restringirá el flujo de aire hacia el carburador, lo que degradará el rendimiento del motor.

Nunca haga funcionar el motor sin filtro de aire, ya que esto acelerará el desgaste del motor.

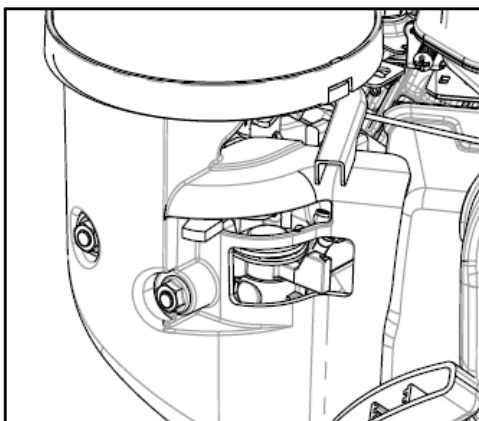
Compruebe el filtro de aire para asegurarse de que esté limpio e intacto. Límpielo o sustitúyalo si es necesario.

4.2. Pasos para el arranque

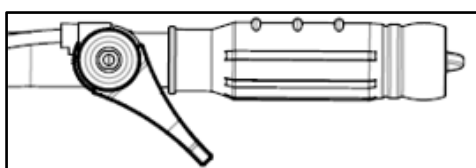
- Gire la válvula de combustible a la posición «ON» (ENCENDIDO).



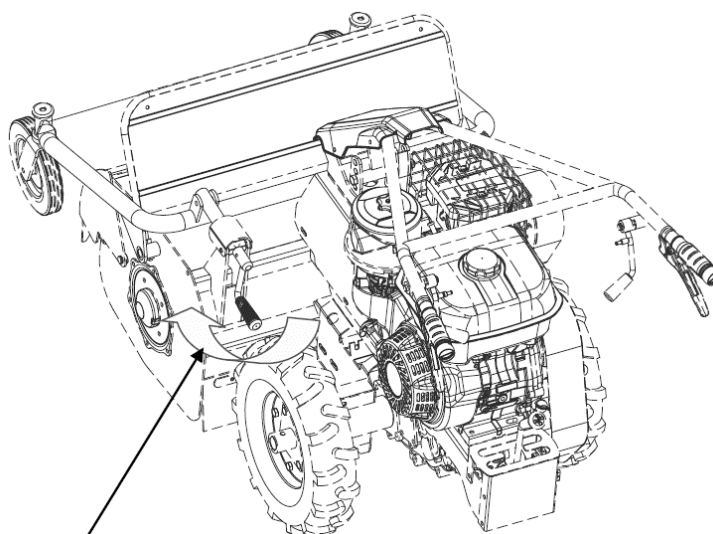
- Gire la palanca del estrangulador a la posición «CLOSE» (cerrado).



- Coloque el interruptor del acelerador remoto.



4.3. Ajuste de altura de la parte cortante



Gire la palanca de ajuste de altura para ajustar la distancia entre la cuchilla y el suelo.

Al utilizar la máquina, la distancia entre la cuchilla y el suelo debe ajustarse adecuadamente en función del grosor y la densidad de los cultivos, y la velocidad de avance debe ser la adecuada para cada cultivo.

4.4. Precauciones para el almacenamiento a largo plazo

En caso de almacenamiento prolongado, para evitar la corrosión, se deben tomar las siguientes medidas:

- Limpiar el polvo y la suciedad del exterior
- Drenar el aceite lubricante de la caja de transmisión e inyectar aceite lubricante nuevo.

- Aplicar aceite antioxidante en la superficie sin pintar;
- Almacenar la máquina en un lugar ventilado, seco y seguro en el interior.

5. RESOLUCIÓN DE PROBLEMAS

Fallos del motor y métodos de resolución de problemas

Consulte el apartado sobre motores de gasolina para obtener más información sobre los fallos de arranque y la resolución de problemas de los motores de gasolina.

Fallos del embrague y métodos de resolución de problemas

Fenómeno	Causa	Método
No se puede embragar.	Maneta del embrague	Reparar o sustituir
	Cable del embrague dañado	Sustituir
	La correa está dañada	Sustituir
	Ajuste incorrecto del cable del embrague	Reajuste el cable del embrague

Fallos y resolución de problemas de la caja de transmisión

Fenómeno	Causa	Método
Ruido excesivo de los engranajes	El eje está deformado y doblado.	Reemplazar el eje
	Se enfrentan riesgos de desgaste excesivo y tolerancias fuera de límite.	Reemplazar los engranajes
	El ajuste entre el eje y el cuerpo de la caja es demasiado holgado.	Reemplazar el eje o el cojinete
Fuga de aceite en el eje de salida	Desgaste excesivo de la posición del orificio del cojinete de salida.	Reemplazar el eje de salida o el cojinete
	Fallo de aceite en el eje de salida.	Reemplazar el sello de aceite
Fuga de aceite del cuerpo de la caja	El cuerpo de la caja presenta microagujeros ocultos.	Reparar la soldadura o la imprimación para reparar la fuga
Fuga de aceite en el orificio de drenaje de aceite.	La junta está dañada.	Reemplazar la junta
	Pernos sueltos.	El giro

6. GARANTÍA

Si su producto sufre algún defecto de fabricación durante el período de garantía establecido, comuníquese o diríjase a su punto de venta directamente con la documentación necesaria.

Su factura de compra debe ser guardada como comprobante de la fecha de compra. Su herramienta debe ser devuelta a su distribuidor en un estado aceptable y limpio, en su caja original moldeada, si corresponde a la unidad, acompañada de su comprobante de compra correspondiente.

6.1. Período de garantía

El período de garantía legal del producto comienza en la fecha original de compra por parte del primer comprador inicial y su duración será la establecida por la ley Real Decreto-ley de protección de los consumidores y usuarios frente a situaciones de vulnerabilidad social y económica del año correspondiente al momento de adquisición del producto.

Algunos países no contemplan limitaciones en cuanto a la duración de una garantía implícita o no permiten la exclusión o limitación de daños consecuentes o incidentales, en cuyo caso es posible que la limitación y la exclusión anteriores no sean aplicables para usted. Esta garantía le da derechos legales específicos, pudiendo tener a su vez otros derechos que varían de un estado a otro o de un país a otro.

6.2. Exclusiones

Esta garantía no cubre daños al producto o problemas de desempeño causados por:

- Desgaste natural por uso.
- Mal uso, negligencia, operación descuidada o falta de mantenimiento.
- Defectos causados por un uso incorrecto, daños provocados debido a manipulaciones realizadas a través de personal no autorizado por Anova o uso de recambios no originales.
- Defectos de partes normales de desgaste, tales como cojinetes, cepillos, cables, enchufes o accesorios como taladros, brocas, hojas de sierra, etc.
- Daños o defectos resultantes de abuso, accidentes o alteraciones.
- Uso y almacenamiento incorrectos (referencia explícita de que no se han cumplido las reglas descritas en las instrucciones de funcionamiento).
- Desgaste causado por el cliente (por ejemplo, hojas de sierra rotas, escobillas de carbón consumidas, etc.).
- Desgaste y daños secundarios debido a la falta de mantenimiento, reparación, lubricantes (por ejemplo, daños por sobrecalentamiento debido a ranuras de enfriamiento bloqueadas, daños en los cojinetes como resultado de suciedad, daños por heladas, etc.)
- Daños como resultado obvio del uso excesivo / sobrecarga.
- Daños causados por suministros inapropiados (p.ej., combustible incorrecto)
- Rotura inducida por la carga de los componentes o accesorios de la carcasa debido a una tensión anormal
- Deformación inducida por la carga de los componentes o accesorios de la carcasa debido a una tensión anormal.
- Daños resultantes de la operación de suministros que se llenan en exceso o tienen fugas debido al almacenamiento inadecuado, en agentes de limpieza apropiados u otros componentes químicos que dañan.

- Daños debidos a la exposición inadecuada a temperaturas extremas (por ejemplo, fracturas por congelación, deformación térmica de componentes, etc.)
- Daños por exposición permanente a la radiación ultravioleta.
- Daños producidos por un mantenimiento inadecuado.
- Cualquier daño causado por el incumplimiento del manual de instrucciones
- Cualquier producto que haya intentado ser reparado por un profesional no cualificado.
- Cualquier producto conectado a una fuente de alimentación inadecuada (amperios, voltaje, frecuencia).
- Cualquier daño causado por influencias externas (agua, productos químicos, físicos, golpes) o sustancias extrañas.
- Uso de accesorios o piezas no adecuadas.
- No incluye defectos de partes normales de desgaste, tampoco cubre daños o defectos resultantes de abuso, accidentes o alteraciones, ni los costes de transporte.

Asimismo, la garantía queda anulada si el producto ha sido alterado o modificado, o si la marca comercial/el número de serie de la máquina ha sido desfigurado o eliminado.

Mantenimiento de rutina, la puesta a punto, los ajustes o el desgaste normal no están cubiertos bajo esta garantía.

Este manual no cubre todas las situaciones posibles en cuanto a exclusiones de garantía, para más información póngase en contacto con su distribuidor Anova más cercano.

6.3. En caso de incidencia

La garantía debe ir correctamente cumplimentada con todos los datos solicitados, y acompañada por la factura de compra.

Anova se reserva el derecho de rechazar cualquier reclamación donde la compra no pueda ser verificada o cuando esté claro que el producto no fue mantenido correctamente (mantenimiento, ranuras de ventilación limpias, lubricación, cepillos de carbón mantenidos regularmente, limpieza, almacenamiento, etc.).

Se entiende por uso privado el uso doméstico personal por parte de un consumidor final. En cambio, uso comercial significa todos los demás usos, incluidos los usos con fines comerciales, de generación de ingresos o alquiler. Una vez que el producto haya sido utilizado para uso comercial, será considerado en adelante como producto de uso comercial a los fines de esta garantía.

Estos son nuestros términos estándares de garantía, pero ocasionalmente puede haber una cobertura de garantía adicional no determinada en el momento de la publicación. Para más información, póngase en contacto con su distribuidor oficial de Anova más cercano o entrando en www.millasur.com.

El servicio de garantía solo está disponible a través de los distribuidores oficiales de Anova. Puede localizar su distribuidor más cercano en nuestro mapa de distribuidores en www.anova.es.

7. MEDIO AMBIENTE



Es fundamental garantizar que los productos y sus componentes sean desechados de manera responsable para proteger el medio ambiente. A continuación, podrá consultar pautas generales para la correcta eliminación de diversos materiales, de ser usados en su máquina.

Deshágase de su máquina de manera ecológica. No debemos deshacernos de las máquinas junto con la basura doméstica. Sus componentes de plástico y de metal pueden clasificarse en función de su naturaleza y reciclarse.

Al deshacerse de maquinaria o productos metálicos hay que tener en cuenta que sus componentes de metal, como hierro, acero o aluminio, deben ser reciclados adecuadamente en instalaciones de reciclaje de metales. De este modo, contribuirá a la posibilidad de reutilizarlos en la fabricación de nuevos productos.

Aceites y Combustibles

Los aceites usados y los combustibles, entre otros, deben ser reciclados adecuadamente. No vierta estos líquidos en desagües, suelos, ríos, lagos ni mares, ya que pueden causar graves daños al medio ambiente. Diríjalos a un centro de reciclaje o punto de recogida especializado. Este proceso ayuda a evitar la contaminación del agua y el suelo, y a reutilizar, de ser posible, los aceites de forma segura.

Plásticos

Los plásticos deben ser separados y llevados a puntos de reciclaje específicos. No los tire junto con los residuos domésticos comunes. Los plásticos pueden ser reciclados, contribuyendo a la reducción de residuos.

Cartón

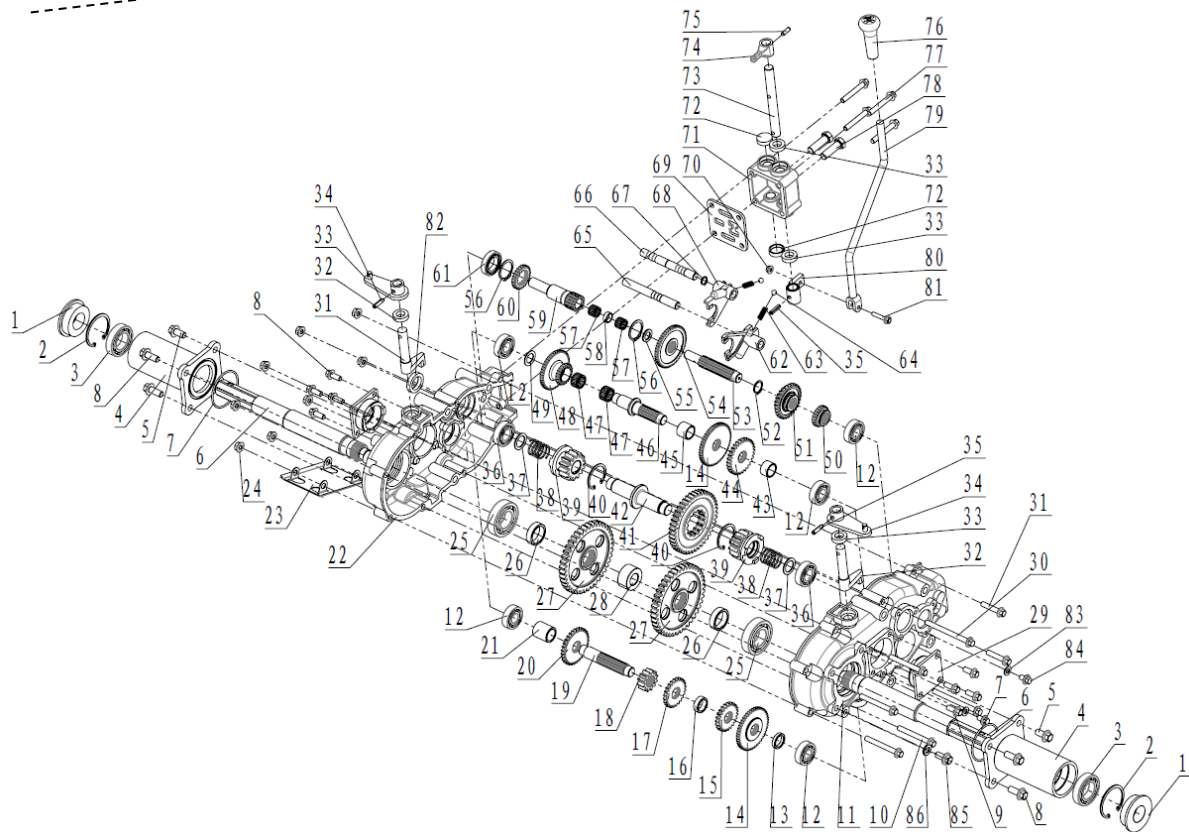
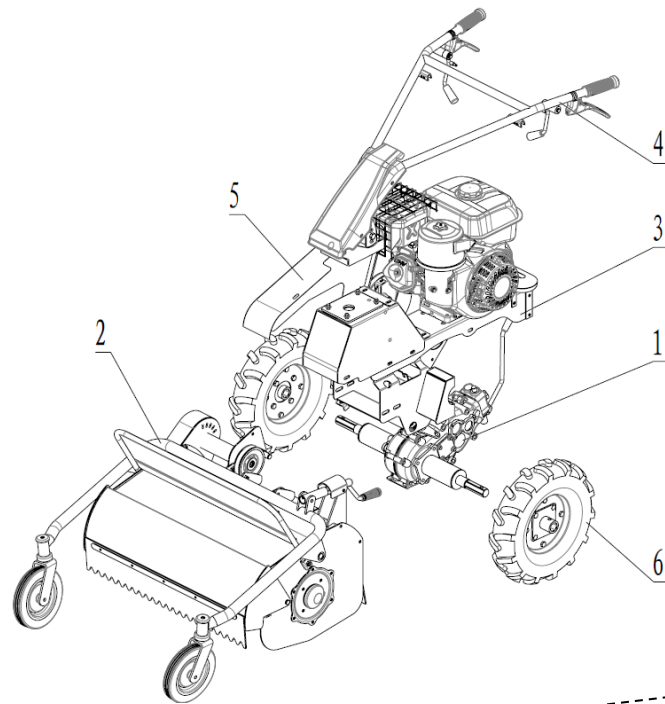
Los materiales de embalaje, como el cartón, son reciclables. Asegúrese de separar el cartón limpio y seco y depositarlo en los contenedores destinados para su reciclaje o en un punto oficial de recogida de residuos. No lo deseche junto con la basura doméstica.

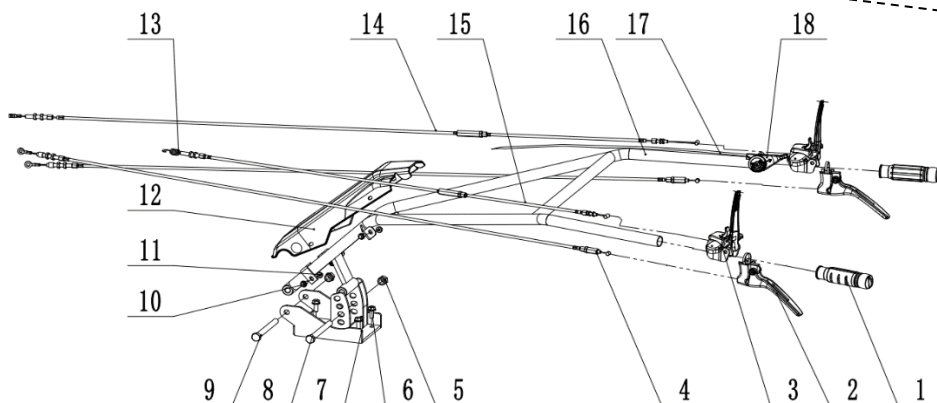
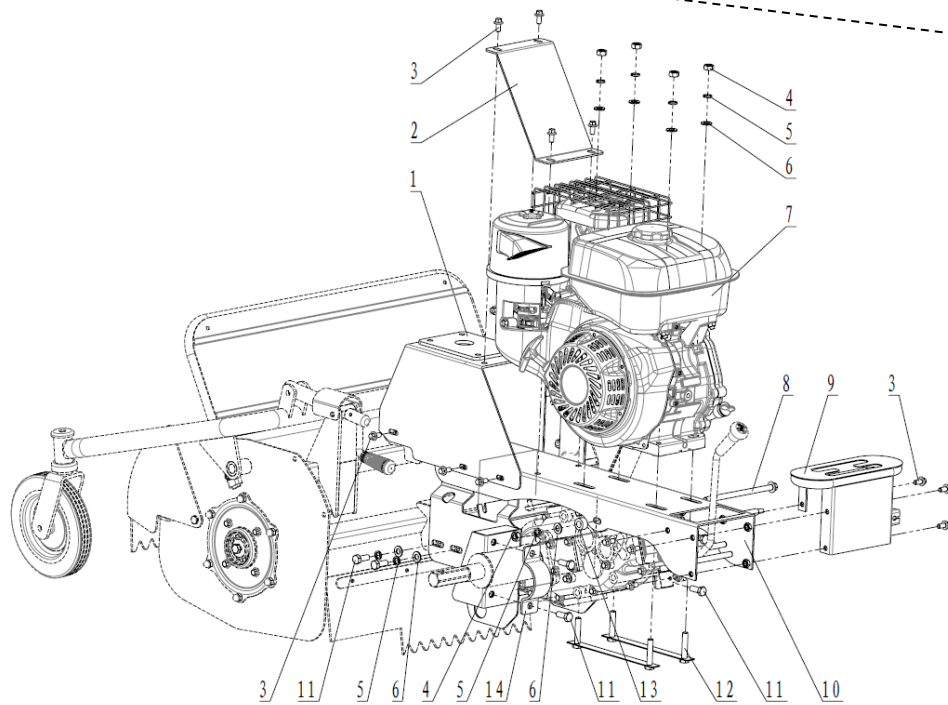
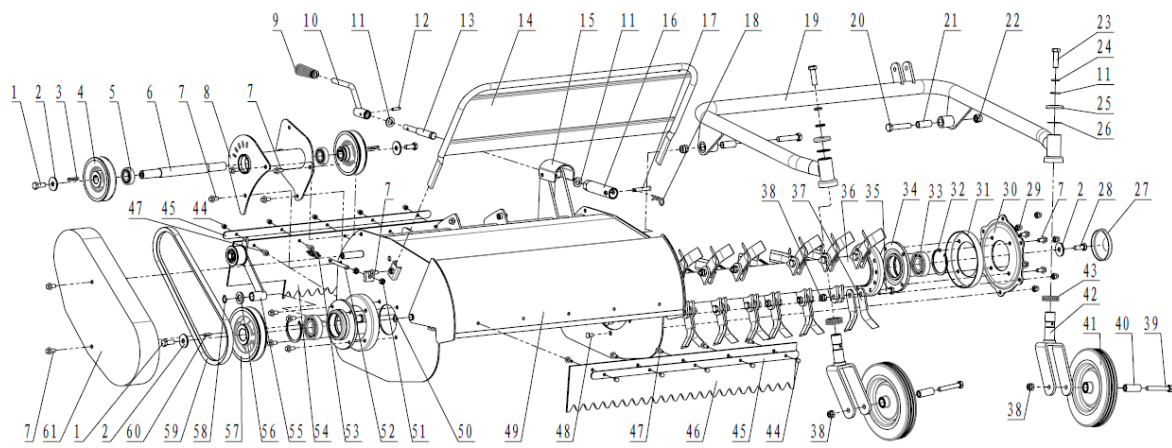
Pilas/baterías

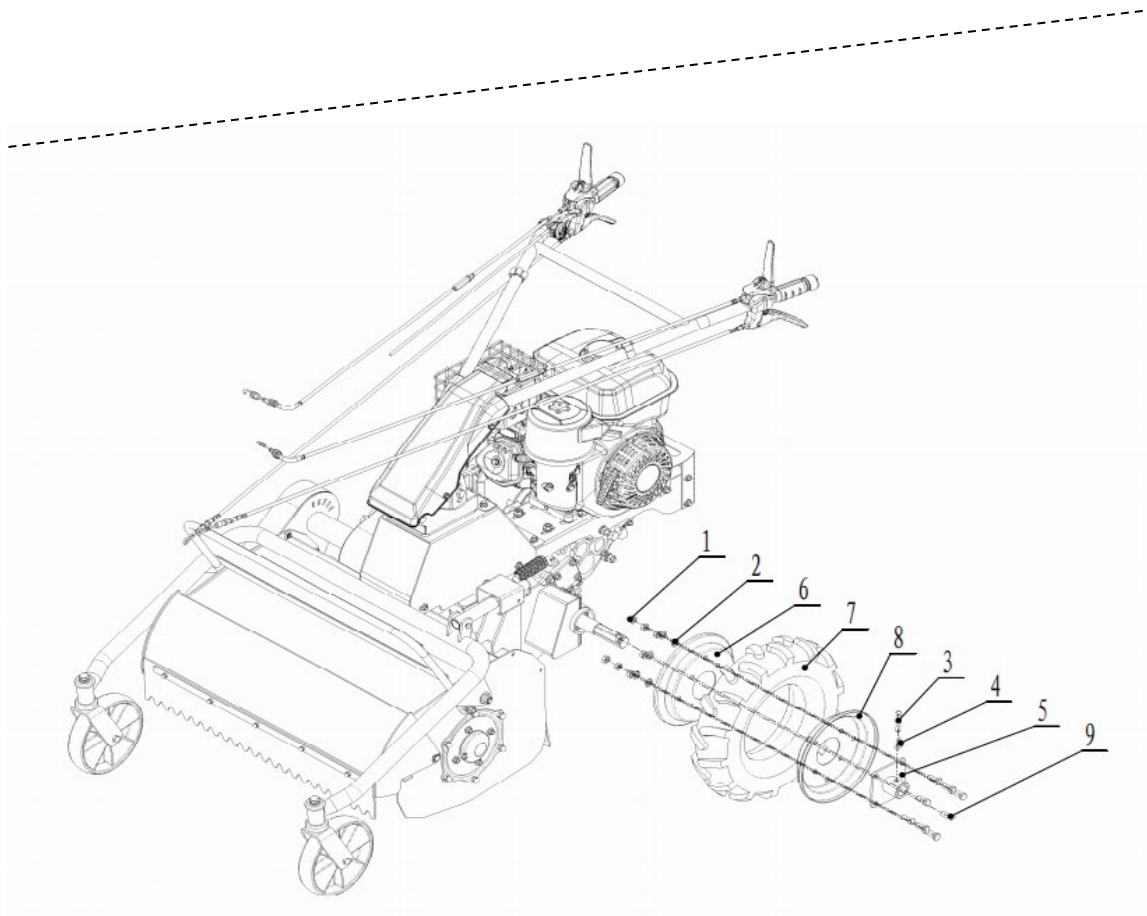
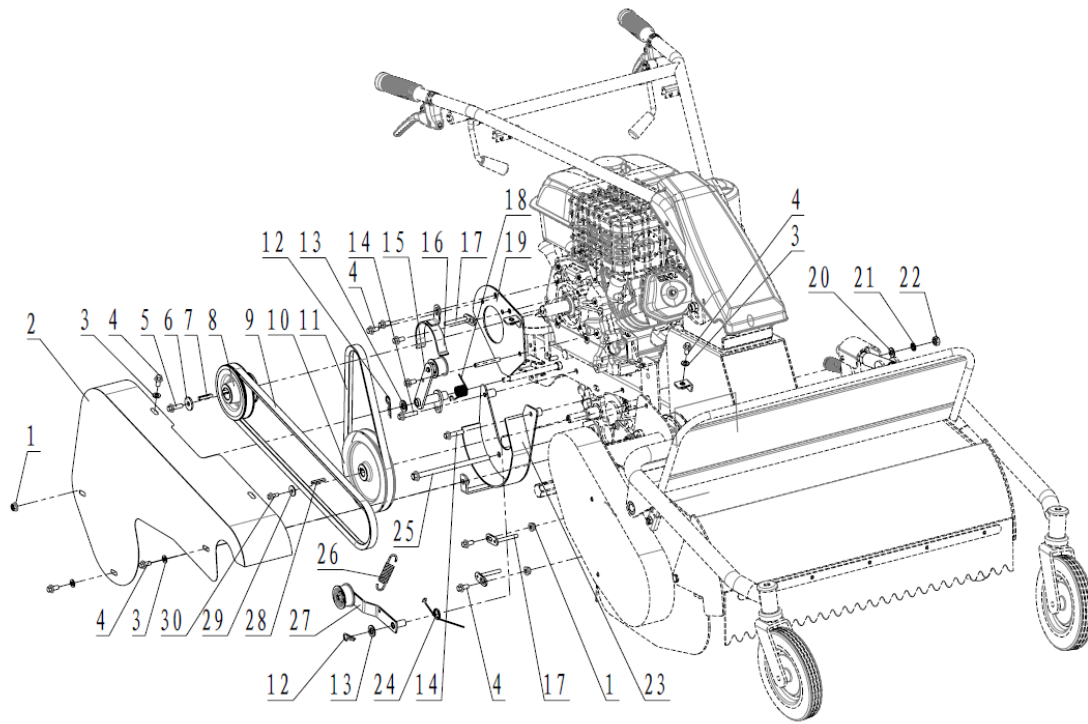
Las pilas, baterías y otros componentes electrónicos de las máquinas deben ser desechados en puntos de recogida específicos para evitar la liberación de sustancias tóxicas en el medio ambiente. No las tire junto con la basura común. Llévelas a centros de reciclaje adecuados para su manejo seguro y responsable.

Al seguir estas pautas, contribuye a la protección del medio ambiente y a la conservación de recursos. Para más información sobre el desecho y reciclaje del material, acuda a las autoridades locales y consulte la información necesaria.

8. DESPIECE







9. CERTIFICADO CE

EMPRESA DISTRIBUIDORA

MILLASUR, S.L.

RUA EDUARDO PONDAL, Nº 23 P.I.SIGÜEIRO

15688 OROSO - A CORUÑA

ESPAÑA



DECLARACIÓN DE CONFORMIDAD CE

En cumplimiento con las diferentes directivas CE, en la presente se confirma que, debido a su diseño y construcción, y según marca CE impresa por fabricante en la misma, la máquina identificada en este documento cumple con las exigencias pertinentes y fundamentales en seguridad y salud de las citadas directivas CE. Esta declaración valida al producto para mostrar el símbolo CE.

En el caso de que la máquina se modifique y esta modificación no esté aprobada por el fabricante y comunicada al distribuidor, esta declaración perderá su valor y vigencia.

Denominación de la máquina: **DESBROZADORA DE MARTILLOS**

Modelo: **DM700**

[WMX663]

Norma reconocida y aprobada a la que se adecúa:

Directiva 2006/42/CE
2014/30/EU
88471/2340/C

Testado de acuerdo con normativa:

EN 12733:2018

Sello de empresa

MILLASUR, S.L.U.
Rúa Eduardo Pondal, 23 - Pol. Emp. Sigüeiro
15688-Oroso-A Coruña
Tel. (+34) 981 69 64 65 - Fax (+34) 981 69 08 61
e-mail: millasur@millasur.com
CIF: B-15 749 922

11/08/2025