

Débroussailleuse

DCR70

ALNOVA®

Instructions et manuel d'utilisation



FR

SLU de Millasur
Rúa Eduardo Pondal, nº 23 - Pol. Ind.
15688 - Oroso - La Corogne - 981 696 465 - www.millasur.com



CE



Anova Nous tenons à vous féliciter d'avoir choisi l'un de nos produits et vous assurons de l'assistance et de la coopération qui ont toujours caractérisé notre marque.

Cette machine est conçue pour durer de nombreuses années et vous être d'une grande utilité si vous l'utilisez conformément aux instructions du manuel d'utilisation. Nous vous recommandons donc de lire attentivement ce manuel et de suivre toutes nos recommandations.

Pour plus d'informations ou pour toute question, vous pouvez nous contacter via notre assistance en ligne à l'adresse www.anova.es.

INFORMATIONS CONCERNANT CE MANUEL

Pour votre sécurité et celle des autres, veuillez prêter attention aux informations fournies dans ce manuel et sur l'appareil.

- Ce manuel contient les instructions d'utilisation et d'entretien.
- Emportez ce manuel avec vous lorsque vous utilisez la machine.
- Le contenu est correct au moment de l'impression.
- Nous nous réservons le droit d'apporter des modifications à tout moment sans que cela n'affecte nos obligations légales.
- Ce manuel est considéré comme faisant partie intégrante du produit et doit l'accompagner en cas de prêt ou de revente.
- Si le manuel est perdu ou endommagé, veuillez en demander un nouveau à votre distributeur.

LISEZ ATTENTIVEMENT CE MANUEL AVANT D'UTILISER LA MACHINE



Pour garantir des résultats optimaux avec votre machine, veuillez lire attentivement les consignes d'utilisation et de sécurité avant de l'utiliser.

AUTRES AVERTISSEMENTS :

Une utilisation incorrecte pourrait endommager la machine ou d'autres objets.

L'adaptation de la machine à de nouvelles exigences techniques pourrait entraîner des différences entre le contenu de ce manuel et celui du produit acheté.

Veuillez lire attentivement et suivre toutes les instructions de ce manuel. Le non-respect de ces instructions pourrait entraîner des blessures graves.

INDICE

1. CONSIGNES DE SÉCURITÉ
2. DESCRIPTION DU PRODUIT
3. SPÉCIFICATIONS TECHNIQUES
4. MODE D'EMPLOI
5. ENTRETIEN ET NETTOYAGE
6. DÉPANNAGE
7. GARANTIE
8. ENVIRONNEMENT
9. DÉCOMPOSITION DES PIÈCES
10. CERTIFICAT CE

1. CONSIGNES DE SÉCURITÉ

1.1. Consignes de sécurité

Important

Avant d'utiliser ce produit, veuillez lire et suivre les instructions ci-dessous. Afin d'éviter tout risque de blessure pour vous-même et pour autrui, veuillez également respecter les consignes de sécurité locales.

Conservez ces instructions pour toute consultation ultérieure. Ce manuel contient des informations de sécurité vous informant des dangers et des risques liés au produit et des mesures de prévention. Il contient également des instructions importantes à suivre lors de l'installation, de l'utilisation et de l'entretien du produit.

Il est important de lire et de comprendre ces instructions avant d'utiliser cet appareil. Assurez-vous de bien connaître les commandes et le mode d'emploi du produit.

Ce manuel contient des consignes de sécurité et des informations sur les dangers pouvant entraîner des blessures ou des dommages matériels. Un pictogramme d'avertissement indique la probabilité et la gravité potentielle des blessures.

- Danger/Avertissement : Indique un danger qui, s'il n'est pas évité, pourrait entraîner des blessures graves.
- Important/Attention : Indique un danger qui, s'il n'est pas évité, pourrait entraîner des blessures mineures ou modérées.
- Note/Avis : Indique une information considérée comme importante mais non liée à des dangers.

Pour votre sécurité, veuillez lire attentivement ce mode d'emploi. Familiarisez-vous avec les commandes et le bon usage de l'appareil. Le non-respect de ces consignes de sécurité peut entraîner des blessures graves, voire mortelles. Partagez ce mode d'emploi avec les autres utilisateurs de l'appareil.

Avant de commencer les travaux : faites-vous montrer par du personnel qualifié comment utiliser l'appareil en toute sécurité.

Commencez par vous familiariser avec l'appareil dans un espace vaste, ouvert et plat.

1.1.1. Restrictions d'utilisation

Ne laissez jamais des enfants ni aucune personne ne connaissant pas le mode d'emploi utiliser l'appareil. Les personnes de moins de 18 ans ne peuvent utiliser l'appareil que sous la surveillance d'un adulte. La réglementation locale détermine l'âge minimum d'utilisation et la durée d'utilisation.

Les personnes suivantes ne sont pas aptes à utiliser cet appareil :

- Ils sont sous l'influence de l'alcool, de drogues ou de médicaments qui ralentissent leur temps de réaction.
- Souffrir de handicaps physiques et mentaux/émotionnels.
- Ils sont fatigués ou malades.
- Les personnes porteuses d'un stimulateur cardiaque ne seront pas autorisées à toucher une quelconque partie du système d'allumage sous tension.

1.1.2. Manipulation sécuritaire du carburant

- Ce carburant est toxique et hautement inflammable. Il existe un risque de brûlures et d'explosion.
- Tenir le carburant éloigné de toute source d'inflammation et ne pas fumer lors de sa manipulation.
- N'inhalez pas les vapeurs de carburant, elles sont dangereuses pour votre santé.
- Portez des gants et évitez tout contact de la peau avec le carburant.
- Toujours faire le plein à l'extérieur, moteur froid et complètement arrêté. Toujours utiliser un goulot de remplissage ou un entonnoir.
- Ne pas renverser de carburant ni le laisser pénétrer dans les canalisations ou les égouts.
- En cas de déversement de carburant, ne mettez pas l'appareil en marche tant que les vapeurs ne se sont pas évaporées (séchez-le). Éloignez l'appareil du carburant répandu.
- Refermez toujours hermétiquement le couvercle du réservoir et ne l'ouvrez pas lorsque le moteur tourne ou que l'appareil est encore chaud.
- Vidangez le réservoir de carburant uniquement à l'extérieur. Utilisez le récipient prévu à cet effet ou vidangez le réservoir.
- Conservez le carburant hors de portée des enfants, dans un récipient approprié, dans un endroit sombre, frais et sec.
- Ne jamais entreposer l'appareil avec du carburant dans le réservoir à l'intérieur d'un bâtiment où les vapeurs de carburant pourraient entrer en contact avec des flammes nues ou des étincelles.
- Remplacez immédiatement le réservoir de carburant ou son bouchon s'ils sont endommagés.

PREMIERS SECOURS

En cas d'ingestion de carburant ou d'inhalation de vapeurs de carburant, ne pas faire vomir et consulter immédiatement un médecin. En cas de contact avec la peau, laver immédiatement à l'eau et au savon. Changer les vêtements contaminés dès que possible.

mesures de sécurité incendie

En cas d'incendie, utiliser un extincteur à mousse, à poudre sèche ou à dioxyde de carbone (CO₂). Ne jamais l'éteindre avec de l'eau.

1.1.3. Usage prévu

Cet appareil est conçu pour couper et broyer l'herbe ou toute végétation similaire en agriculture et en sylviculture. La végétation ligneuse ne doit pas avoir plus d'un an. Toute autre utilisation sera considérée comme inappropriée.

Utilisez uniquement les outils et accessoires de coupe approuvés par le fabricant. Le non-respect de cette consigne compromet la sécurité d'utilisation. L'utilisateur de l'appareil est responsable de tout accident ou dommage pouvant survenir à autrui ou à ses biens.

1.1.4. Vérifications à effectuer avant utilisation

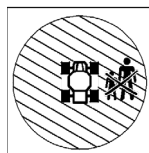
Pour garantir un fonctionnement sûr et éviter les risques, les blessures et les dommages, vérifiez l'appareil avant chaque utilisation.

Avant chaque utilisation, vérifiez visuellement si la lame, le système d'entraînement et les composants de fixation, les câbles et les connexions de câbles sont en état de fonctionnement normal ou desserrés.

Ne retirez, ne modifiez ni ne recouvrez aucune partie des dispositifs ou commandes de sécurité. Respectez les instructions d'entretien.

Avant de l'utiliser, vérifiez les fonctions et les dispositifs de sécurité de l'appareil (voir le chapitre « Maintenance ») afin de garantir un fonctionnement sûr.

1.1.5. Zones dangereuses



- Il existe un risque de blessure dans la zone dangereuse de l'appareil.
- La taille de la zone dangereuse dépend des conditions de la zone de découpe.

Des pierres, des débris ou d'autres objets présents sur la surface de coupe peuvent se coincer dans la lame et être projetés, causant des blessures graves. La zone située devant et à droite de l'appareil est particulièrement dangereuse. Sur les surfaces irrégulières, la lame peut...

Touchez le sol et cherchez les objets cachés. Ne travaillez jamais en présence de personnes, d'enfants ou d'animaux domestiques dans la zone dangereuse.

Il existe un risque de blessure dû à la lame rotative. Tenez vos mains et les matériaux éloignés des pièces mobiles et rotatives.

Sur les pentes, l'appareil peut basculer et glisser vers les personnes, les piégeant ou les faisant rouler.

Il existe un risque de dommages matériels dans la zone dangereuse autour de l'appareil. Veillez à ce qu'aucun véhicule, bâtiment ou autre bien ne soit endommagé dans cette zone. Les travaux à proximité de la route exigent une prudence particulière.

Soyez attentif à la circulation lorsque vous travaillez à proximité des routes. Ne vous exposez à aucun risque lié à la circulation routière.

- Assurez-vous que la route est hors de la zone dangereuse et que vous ne mettez en danger aucun autre usager de la route.
- S'assurer:
 - o que les gens ne se placent jamais dans le sens de la marche devant l'appareil.
 - o que personne ne se positionne sur la pente située en contrebas de l'appareil.
 - o qu'ils aient une vue complète de la zone dangereuse à tout moment.

1.1.6. Consignes de sécurité pendant le fonctionnement

Risque d'intoxication aux gaz d'échappement

Les gaz d'échappement du moteur contiennent du monoxyde de carbone, qui peut entraîner de graves problèmes de santé, voire la mort. Ne faites pas fonctionner le moteur dans une pièce fermée, même si toutes les portes et fenêtres sont ouvertes et que la pièce semble bien aérée.

N'utilisez le moteur qu'après avoir déplacé l'appareil à l'extérieur. Consultez le manuel d'instructions du fabricant du moteur.

Risque de blessure lié au démarrage du moteur

Ne démarrez pas le moteur :

- Lorsque du carburant s'est répandu.

- Dans les locaux clos ou mal ventilés (risque d'empoisonnement !).
- Lorsque d'autres personnes se trouvent à proximité immédiate.

Risque de blessure lorsque la lame est en marche

Éteignez la lame et attendez qu'elle s'arrête.

- lorsque vous conduisez sur des surfaces autres que l'herbe.
- lorsque l'herbe n'est pas coupée.
- lorsque la zone à découper ne peut pas être complètement contournée.
- lorsqu'il est nécessaire de manœuvrer l'appareil pour le retirer d'une position dangereuse.

Risque de blessure lorsque le moteur tourne

Coupez le moteur, attendez que la lame et le moteur s'arrêtent, puis retirez la clé de contact.

- avant de transporter l'appareil.
- avant de vous éloigner de l'appareil, même pour une courte période.
- avant de nettoyer ou de vérifier l'appareil, ou avant d'effectuer toute intervention sur celui-ci.
- avant de déverrouiller ou de découvrir la zone de téléchargement.

1.1.7. Mesures de protection individuelle avant l'opération

Pour tondre la pelouse, portez toujours des chaussures de sécurité antidérapantes et un pantalon long. Ne tondez pas en sandales ouvertes ni pieds nus. Utilisez des gants de sécurité pour vous protéger des blessures et des vibrations.

Le bruit est source de problèmes de santé. Protégez votre audition avec des protections auditives. Portez des lunettes de sécurité et un casque.

1.1.8. Préparation de la zone de découpe

Avant de tondre la pelouse, inspectez soigneusement le périmètre. Enlevez les pierres, les morceaux de bois, les os, le fil de fer et autres objets.

qui pourraient être collectés et éliminés par l'appareil.

Éloignez les fils électriques sous tension de la zone de coupe. Ils pourraient être endommagés lors de la coupe et provoquer une électrocution ou un court-circuit.

Remarque : Lorsque la forme de la pelouse n'est pas claire, réglez d'abord la tête de coupe en position haute, puis ajustez-la à la hauteur appropriée une fois le sol dégagé.

1.1.9. Autres risques pendant l'opération

Risque de blessure

Assurez-vous qu'une aide puisse être apportée en cas d'urgence.

Tondez la pelouse uniquement de jour ou avec un éclairage artificiel adéquat. Ne tondez jamais la pelouse par temps instable ou en cas de risque de foudre.

Soyez particulièrement prudent lorsque vous tondez la pelouse sur un terrain meuble, à proximité des décharges, des fossés et des bords de cours d'eau.

Ne transportez aucune personne sur cet appareil.

Soyez très prudent lorsque vous déplacez et tondez la pelouse en marche arrière.

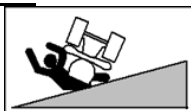
Surfaces coupées présentant un risque d'incendie

- Emportez avec vous une quantité suffisante d'agent extincteur approprié.
Si l'inclinaison latérale est trop importante, du carburant pourrait fuir du carburateur ou du réservoir. Cela présente un risque d'incendie !
- Même après avoir terminé le mouvement, surveillez la surface de coupe afin de vous assurer qu'aucun incendie ne se déclare.
Pour éviter tout risque d'incendie, veillez à ce que les composants suivants soient exempts de saleté, d'herbe, de foin, de fuites d'huile, de graisse, etc. :
Moteur
Échappement (collecteur, protection, jeux)
Batterie
Zone autour du réservoir de carburant

1.1.10. Consignes de sécurité pour les travaux en pente

Si l'appareil, en cours d'utilisation, s'arrête sur un terrain escarpé ou si le moteur s'arrête, l'appareil peut se renverser.

Risque de glissement et de renversement



Il existe un risque de blessure lors de la conduite sur des pentes en raison de risques de renversement ou de dérapage. Veuillez tenir compte des avertissements suivants.

- Ne pas tailler excessivement les pentes abruptes $\leq 30^\circ$.
- Soyez très prudent lorsque vous changez de direction.
- Ne faites pas demi-tour en pente.
- Ne pas démarrer ni freiner brusquement.
Si l'appareil rencontre des obstacles tels que des racines, des branches, des rochers, des monticules, etc., il risque de basculer ou de glisser.
- Ne conduisez que si vous connaissez l'état du terrain et qu'il est dégagé de tout obstacle.
- Faites attention aux nids-de-poule, aux trous et autres dangers visibles.
- Ne conduisez pas à proximité de zones dangereuses (par exemple, murs, pentes, descentes abruptes, bords d'eau, etc.).

Si l'appareil s'incline ou glisse

- N'essayez jamais d'arrêter un appareil qui s'incline ou glisse. Vous risqueriez de vous blesser gravement.
- Enlevez tout liquide renversé (huile, carburant, acide de batterie) de l'appareil et du sol. L'élimination des sols contaminés doit être effectuée dans le respect de l'environnement et conformément à la réglementation locale.
- L'appareil peut présenter des dommages imperceptibles. En cas de dysfonctionnement, il existe un risque de blessure. Faites vérifier l'appareil par un centre de service agréé.

1.1.11. Précautions à prendre après l'opération

- Après avoir tondu la pelouse, fermez toujours le robinet d'essence.
- Avant de quitter l'appareil, attendez que le moteur s'arrête et retirez la clé de contact.
- Après l'avoir éteint, laissez l'appareil refroidir pendant au moins 20 minutes avant de le ranger dans une pièce sèche, fermée et bien ventilée.

- Ne jamais placer l'appareil contenant de l'essence dans le réservoir à l'intérieur d'un bâtiment où les vapeurs d'essence pourraient entrer en contact avec des flammes nues ou des étincelles.
- Soyez prudent lors des opérations d'entretien et de réparation.

1.1.12. Précautions à prendre lors de la maintenance

- Effectuez uniquement les tâches décrites dans ce mode d'emploi. Confiez toutes les autres tâches à un centre de service agréé.
- Utilisez uniquement des lames et des pièces de rechange approuvées par le fabricant. L'utilisation de lames et de pièces de rechange non autorisées peut entraîner des blessures graves.
- Avant toute intervention d'entretien, attendez que le moteur soit complètement arrêté et débranchez le connecteur de la bougie d'allumage.

1.2. Risques résiduels

Important

Même si le produit est conforme à la réglementation en vigueur en matière de sécurité, des risques résiduels peuvent subsister compte tenu des caractéristiques de l'équipement et du travail pour lequel il a été conçu.





Les risques résiduels peuvent être minimisés en suivant les consignes de sécurité.

- Vous réduirez les risques de blessures et d'endommagement du matériel si vous suivez ces instructions et faites preuve de prudence.
- Le non-respect de ces consignes de sécurité peut entraîner des blessures pour l'opérateur ou des dommages matériels.
- Un manque d'entretien, une utilisation incorrecte ou le non-respect des règles de sécurité peuvent entraîner des blessures aux mains et aux doigts lorsque le coin est en mouvement.

Remarque : Même en prenant des mesures préventives, il peut subsister des risques résiduels et non évidents.

1.3. Symboles

Les symboles suivants sont utilisés dans ce mode d'emploi pour indiquer des dangers particuliers.

	Avertissement. Ces symboles indiquent des dangers particuliers.
	Panneau d'interdiction. Ces symboles indiquent des procédures inacceptables.
	Panneau de signalisation. Ces symboles indiquent les mesures de protection nécessaires.
	Surface chaude. Ne touchez pas le moteur ni le pot d'échappement. Ils deviennent très chauds en fonctionnement et vous risquez de vous brûler.

Symboles dans le texte

Un texte numéroté vous invite à agir ou affiche une séquence de processus.

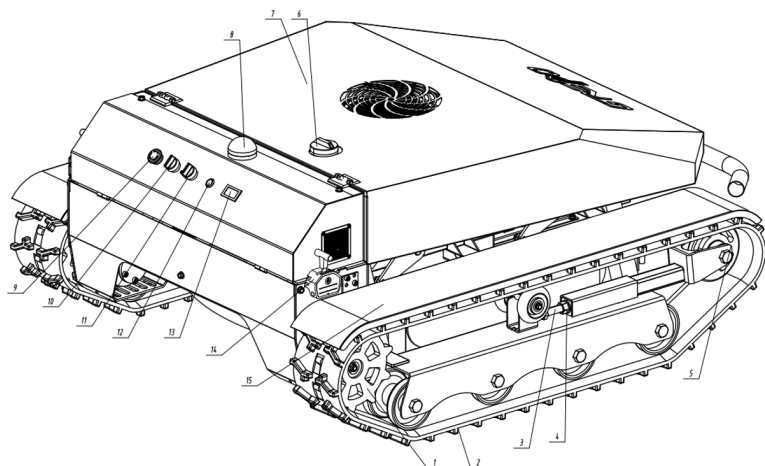
- Une flèche ensanglantée marque le résultat d'une étape.
- Une flèche non en retrait indique le résultat d'une séquence d'actions.

Remarque : Des informations supplémentaires sont signalées par le mot « Avis » écrit en caractères gras.

⚠ Avertissement

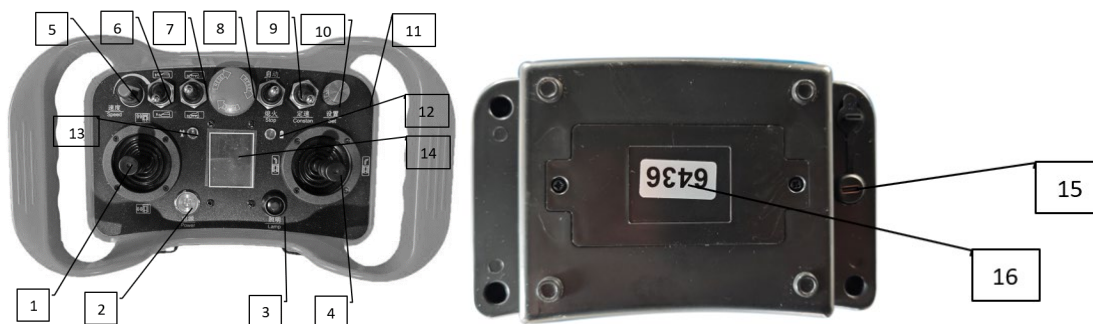
Dans ce mode d'emploi, les avertissements sont signalés par des mots-clés. Ces mots-clés servent à indiquer les dangers suivants et leurs conséquences possibles.

2. DESCRIPTION DU PRODUIT



1. Roue motrice
2. Piste en caoutchouc
3. Vis de réglage
4. Écrou de blocage
5. Roue de régulation
6. Bouchon du réservoir de carburant
7. Capot
8. Indicateur
9. Bouton Arrêt
10. Contacteur d'allumage
11. Interrupteur de démarrage électrique
12. Voyant indicateur de dysfonctionnement
13. Indicateur de tension et de quantité






2.1. Commande à distance de chaque fonction clé de fonctionnement



1. Levier marche avant et marche arrière Il permet de faire avancer et reculer la machine. Il n'a pas de fonctions annexes.
2. Interrupteur d'alimentation à distance Appuyez sur la télécommande pour l'allumer et appuyez à nouveau pour l'éteindre.
3. interrupteur Cette clé est temporairement indisponible.
4. joystick rotatif Poussez à gauche et la machine tournera à gauche ; poussez à droite et elle tournera à droite. Elle ne possède pas de fonction marche avant/arrière.
5. bouton de réglage de la vitesse sert à ajuster la vitesse lorsque la machine se déplace en ligne droite ou tourne.
6. Interrupteur à rotation rapide Poussez vers l'avant pour effectuer un demi-tour en un clic, et poussez vers l'arrière pour réinitialiser et arrêter le demi-tour.
7. interrupteur de levage de la tête de coupe En poussant vers l'avant, la tête de coupe se lève ; en poussant vers l'arrière, la tête de coupe descend ; et en relâchant la tête de coupe, elle s'arrête.

8. Interrupteur d'arrêt d'urgence Lorsqu'on appuie sur le bouton, la machine s'arrête et le moteur se coupe. Pour la redémarrer, il faut tourner l'interrupteur vers la droite pour le relâcher.
9. Interrupteur de démarrage/arrêt du moteur Poussez le moteur vers le haut pour le démarrer, vers le bas pour l'arrêter, et relâchez le bouton pour le ramener à sa position initiale.
10. Interrupteur de régulateur de vitesse Lorsque vous poussez vers le haut, la machine se déplace à vitesse constante en ligne droite ; lorsque vous poussez vers le bas, la machine s'arrête.
11. Bouton Paramètres Ce bouton n'est pas utilisé pour le moment.
12. Voyant d'alimentation
13. Voyant indicateur de transmission du signal
14. Affichage de la télécommande
15. port de chargement à distance
16. Pile de la télécommande

2.2. fonctions clés du panneau de commande

Interrupteur d'arrêt d'urgence	Interrupteur d'allumage	interrupteur de démarrage électrique	Voyant d'erreur	Voltmètre et compteur de charge
				
En cas d'urgence, coupez le moteur et arrêtez complètement la machine.	Il sert à allumer et à éteindre les systèmes de commande électroniques.	Il sert à éteindre, faire fonctionner et démarrer le moteur. <i>ARRÊT : marche/arrêt, la clé peut être retirée</i> <i>EXÉCUTION : État d'exécution</i> <i>DÉMARRAGE : Démarrage électrique.</i>	Il sert à signaler une panne de générateur. Lorsque le générateur tombe en panne, le voyant s'allume.	Il sert à indiquer la tension et le niveau de charge de la batterie.

3. SPÉCIFICATIONS TECHNIQUES

Caractéristiques	
Moteur	LONCIN LC1P92F - 4T (EURO V)
Cylindrée du moteur	452 cm ³
Pouvoir	12,5 ch - 9,2 kW à 3 600 tr/min
Réservoir à carburant	5 L
Réservoir d'huile moteur	1,1 L
Vitesse	0-5 km/h
distance de la télécommande	200 m
largeur de coupe	67 cm
Hauteur de coupe	20-140 mm
Travaux en cours	50°

Poids	310 kg
Type de lame	1 lame fixe
Type de démarrage	Électrique
Réglage de la hauteur de coupe	Électrique
Traction	Utilisation de moteurs électriques

Remarque : En raison d'améliorations de conception et/ou de modifications des spécifications, ce manuel peut être modifié sans préavis et sans qu'il soit nécessaire de modifier le document.

4. MODE D'EMPLOI

4.1. Informations sur la tonte de pelouse

Avant de tondre la pelouse, vérifiez que l'appareil est complet, fonctionne correctement et est propre. Une grille de ventilation encrassée provoque une surchauffe du moteur et peut l'endommager. Une grille de protection du pot d'échappement encrassée peut présenter un risque d'incendie.

Ne tondez pas la pelouse lorsqu'elle est mouillée ou qu'il pleut. Elle pourrait être endommagée et il y a un risque de glissade.

Utilisez l'appareil uniquement sur les zones déjà tondues. Ne le laissez pas sans surveillance avec le moteur en marche.

Réglez la hauteur de coupe de façon à ce que la lame ne touche pas le sol, même sur un terrain accidenté. Relevez toujours la lame en position de transport lorsque vous ne tondez pas.

Pour tondre la pelouse, tournez toujours la manette des gaz à fond pour une performance de coupe optimale.

4.2. Avant de commencer

Vérification du niveau d'huile

Un niveau d'huile incorrect peut endommager le moteur.

Avant chaque utilisation, vérifiez le niveau d'huile moteur comme indiqué dans la section « Entretien ».

Carburant

Utilisez de l'essence sans plomb comme carburant (reportez-vous aux instructions d'utilisation du fabricant du moteur).

Vous pouvez utiliser du carburant E10. Ne le stockez pas pendant plus de 30 jours.

N'utilisez pas de carburant E85. Le carburant doit contenir moins de 10 % d'éthanol.

Ravitaillement

▲ Avertissement

Le carburant s'enflamme lorsque les parties chaudes du moteur sont chauffées.

Avant de faire le plein, coupez le moteur et attendez au moins 20 minutes qu'il refroidisse. Respectez les consignes de sécurité relatives au carburant.

Remplissez le réservoir de carburant

1. Pour remplir le récipient, utilisez un récipient muni d'un bec verseur ou un entonnoir.
2. Ouvrez le récipient avec précaution pour réduire lentement toute surpression.
3. Ouvrez prudemment le bouchon du réservoir afin que la surpression diminue lentement et qu'aucun carburant ne s'échappe.
4. Remplissez le réservoir de carburant.
5. Refermez hermétiquement le bouchon du réservoir.

▲ Danger

Risque d'empoisonnement par les gaz d'échappement toxiques.

- Ne pas faire fonctionner le moteur dans des pièces fermées ou mal ventilées.
- Veuillez prendre connaissance des consignes de sécurité relatives au risque d'empoisonnement.

▲ Danger

Risque d'électrocution par contact avec des fils électriques sous tension dans la zone de découpe. Ces fils peuvent être endommagés lors de la découpe et provoquer une électrocution ou un court-circuit.

- Assurez-vous que la zone de coupe est exempte de fils électriques sous tension.

▲ Avertissement

Il existe un risque de blessure lors du démarrage en raison de la rotation des pales.

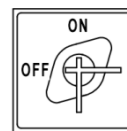
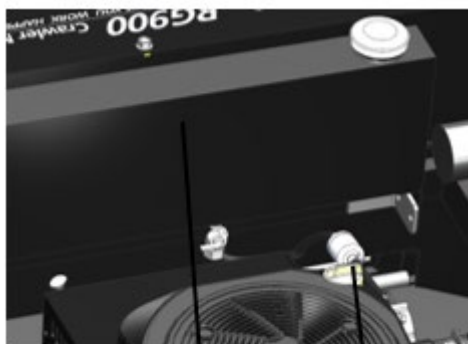
- Assurez-vous que personne ne se trouve dans la zone dangereuse de la lame.

Démarrage du moteur

Ne mettez l'appareil en marche que lorsqu'il est placé sur un sol plat et stable.

Essai

1. Ouvrez le capot pour vérifier que le contacteur d'huile est ouvert. Si ce n'est pas le cas, revissez-le (voir la section « Entretien sous capot »). Ensuite, dévissez la jauge d'huile pour vérifier si le niveau est normal (voir le manuel du moteur à essence).



A. La poignée de l'interrupteur est en position « arrêt » en position horizontale et en position « marche » en position verticale.

B. Indicateur de niveau d'huile

2. Vérifiez si le levier d'accélérateur est fermé. Si ce n'est pas le cas, poussez-le jusqu'à ce qu'il soit fermé (pour refroidir).



Poussez la poignée d'accélérateur vers l'avant pour fermer le papillon, après avoir démarré la poignée en position médiane pour régler le régime moteur, poussez-la à fond pour obtenir le ralenti.

3. Vérifiez si les touches de la télécommande sont dans leur position initiale (par exemple, si les touches de rotation et de déplacement linéaire sont dans leur état initial ; si elles ne le sont pas, elles doivent être réinitialisées).

4.3. Démarrage de l'opération



1. Relâchez l'interrupteur d'arrêt d'urgence lorsque le côté droit est en position ON.
2. Actionnez l'interrupteur d'alimentation pour mettre le courant ; à ce moment-là, le voyant de défaut s'allume et la tension ainsi que le compteur électrique s'affichent.
3. Vissez le commutateur de démarrage électrique en position « Marche ».
4. Mettez l'interrupteur d'alimentation de la télécommande en marche.
5. Appuyez sur le bouton de levage de la tête de coupe de la télécommande pour relever la tête de coupe en position mi-haute.
6. Tournez le commutateur de démarrage électrique de la position « marche » à la position « démarrage ». Démarrez le moteur. Une fois le moteur démarré, relâchez la clé de contact. Vous pouvez également démarrer le moteur à l'aide de la télécommande en appuyant sur le commutateur de démarrage.

Note:

1. Pour tondre la pelouse, placez le levier d'accélérateur à la vitesse maximale.
2. Si le moteur ne démarre pas après 8 secondes, relâchez la clé ou le bouton de démarrage de la télécommande, attendez environ 15 secondes, puis redémarrez l'appareil.
3. Le moteur à combustion interne peut démarrer le moteur sans fermer le papillon des gaz du moteur à essence.

4.4. Mise hors tension et stationnement

⚠ Avertissement

Risque de blessure en cas d'utilisation non autorisée.

- Retirez toujours la clé de contact lorsque vous n'utilisez pas l'appareil.



1. Poussez la poignée d'accélérateur jusqu'à la dernière position de ralenti.
2. Tournez la clé de contact sur la position « OFF » et coupez le moteur à essence. Vous pouvez également utiliser la télécommande : appuyez sur le bouton d'arrêt d'urgence jusqu'à l'arrêt complet du moteur.
3. Tournez l'interrupteur d'alimentation sur la position OFF pour l'éteindre.
4. Éteignez l'interrupteur de la télécommande, puis mettez-la hors tension.
5. Attendez que le moteur soit complètement arrêté avant de quitter l'appareil.
6. Retirez la clé de contact.
7. Coupez l'alimentation en carburant.

5. ENTRETIEN ET NETTOYAGE

5.1. Entretien

⚠ Danger

Risque d'empoisonnement par les gaz d'échappement toxiques.

- Ne pas faire fonctionner le moteur dans des pièces fermées ou mal ventilées.
- Veuillez prendre connaissance des consignes de sécurité relatives au risque d'empoisonnement.

Risque de blessure dû à des mouvements inattendus. Lors des inspections, l'appareil peut se déplacer de manière imprévue.

- Assurez-vous qu'il n'y ait ni personnes ni biens dans la zone dangereuse.
- Veillez à ce qu'aucun autre danger ne survienne en cas de mouvement inattendu.

⚠ Avertissement

Risque de blessure lors des travaux d'entretien et de nettoyage lorsque le moteur tourne.

- Effectuez les opérations de maintenance uniquement moteur tournant si nécessaire, conformément au tableau de maintenance.

Avant d'effectuer toute opération d'entretien et de nettoyage lorsque le moteur est arrêté :

1. Laissez l'appareil refroidir pendant au moins 20 minutes.
2. Fermez le robinet d'essence.
3. Débranchez la borne négative de la batterie.

Un entretien inadéquat peut rendre l'appareil dangereux et provoquer des accidents. Un entretien régulier permet de maintenir l'appareil en état de marche.

Effectuez la maintenance de l'appareil conformément aux instructions de maintenance suivantes.

Contactez un centre de service agréé si des problèmes surviennent lors de la maintenance ou si vous constatez des anomalies lors de l'une des inspections suivantes.

5.1.1. Tableau de maintenance

Pour les travaux d'entretien et de nettoyage, portez toujours des gants et des lunettes de sécurité.

Composant	Action	Entretien intervalle	
		A	B
Carburant	Vérifiez le niveau de carburant.	■	
	Le couvercle du réservoir est-il fermé ?	■	
Réservoir, vanne de carburant et conduite de carburant	Vérifiez l'étanchéité des pièces et assurez-vous qu'elles sont en bon état.	■	▲
Grille de ventilation	Faire le ménage.	■	▲
Refroidissement du moteur	Faire le ménage.		▲
Bougie	Vérifier/remplacer.		▲
Filtre à air	Garder.	■	■▲
Feuille et fixation composants	Vérifiez l'usure et les dommages	■	▲
	Changement.		▲
	Nettoyez l'extrémité filetée de la lame du couteau.	■	
courroie trapézoïdale	Les courroies sont-elles correctement tendues, sans fissures et en bon état ?		▲
Châssis et impact protection	Vérifiez la présence de rouille et de fissures et inspectez les cordons de soudure.	■	▲
	Tous les dispositifs et protections sont-ils en place, correctement fixés et fonctionnent-ils correctement ?	■	▲
Moteur	Consultez le mode d'emploi du fabricant du moteur..	■	▲
	Vérifiez le niveau d'huile (reportez-vous aux instructions d'utilisation du fabricant du moteur).	■	▲
	Vidange d'huile (voir les instructions d'utilisation du fabricant du moteur).		▲
	Changez le filtre à huile (voir les instructions d'utilisation du fabricant du moteur).		▲
verrou d'allumage	Vérifiez qu'il fonctionne correctement.	□	▲
Batterie	Vérifiez les conditions de charge.		▲
<p>A → Avant et après chaque utilisation. B → Annuellement ou toutes les 50 heures. ■ → Par l'utilisateur lorsque le moteur ne tourne pas. □ → Par l'utilisateur lorsque le moteur tourne.</p>			

▲ → Par l'intermédiaire du centre de service agréé.

5.1.2. Station d'entretien et de nettoyage

⚠ Avertissement

Risque de blessure dû au poids de l'appareil. L'appareil pourrait se renverser et causer des blessures graves.

- Veuillez prendre note des instructions suivantes

Pour effectuer des opérations d'entretien, de réparation ou de nettoyage sur la partie inférieure de l'appareil, vous pouvez le soulever ou l'incliner.

- Ne soulevez l'appareil que lorsqu'il se trouve sur un sol plat et stable.
- Utilisez uniquement des équipements de levage ou des rampes adaptés au poids de l'appareil.
- Fixez le mécanisme de levage uniquement au châssis principal, car seul celui-ci peut supporter le poids.
- Fixez toujours l'appareil de manière à ce qu'il ne bascule pas, ne tombe pas et ne glisse pas.
- Ne vous tenez pas dans la zone d'inclinaison de l'appareil.
- Inclinez l'appareil à un angle ne dépassant pas 30°. Dans le cas contraire, l'équipement pourrait basculer et être endommagé ou contaminé par une fuite de carburant.
- N'effectuez aucune tâche susceptible de faire basculer, tomber ou glisser l'appareil.

5.1.3. Aperçu de la maintenance

Pour les travaux d'entretien et de nettoyage, portez toujours des gants et des lunettes de sécurité.

5.1.4. Inspection générale

Pour garantir le bon fonctionnement de l'appareil, vérifiez régulièrement que tous les écrous, boulons, vis, conduites de carburant et filtres à air sont bien serrés. Contrôlez l'état du câble d'allumage et du capuchon de la bougie.

Remplacez immédiatement les pièces endommagées ou usées, notamment les lames, les protections, les silencieux ou les réservoirs de carburant.

Vérifiez l'absence de fuites et le bon fonctionnement du réservoir de carburant, du robinet d'essence, de la conduite de carburant, du carburateur, du moteur, de la transmission, de la batterie et des autres pièces contenant des fluides. En cas de fuite, contactez un centre de service agréé.

Vérifiez l'état du joint en caoutchouc à la base de la tête de coupe et remplacez-le si nécessaire. À défaut, des débris pourraient être projetés par la base de la tête.

5.1.5. Vérification de la lame

▲ Avertissement

L'usure ou l'endommagement des lames et des fixations peuvent entraîner le détachement de ces dernières.

- Vérifiez les lames et tous les éléments de fixation conformément aux instructions suivantes.

Il existe un risque considérable de blessure en cas de lames mal montées et mal entretenues.

- Les travaux sur les lames doivent être effectués par un centre de service agréé.

Portez des gants épais pour inspecter la lame. Son entretien requiert des connaissances spécifiques : il est nécessaire de vérifier l'absence de déséquilibre et de respecter les couples de serrage.

Des lames émoussées augmentent la charge de travail de l'appareil et peuvent provoquer des fissures ou des cassures dues aux vibrations.

Vérifiez que la lame et toutes les fixations ne présentent pas d'usure, de dommages ou de fissures.

- Avant et après chaque tonte de la pelouse.
- En cas de changements notables ou de vibrations inhabituelles.

Contactez un centre de service agréé si vous constatez des défauts ou des dommages lors de l'inspection.

Toutes les pièces de lame illustrées et leurs fixations doivent être remplacées.

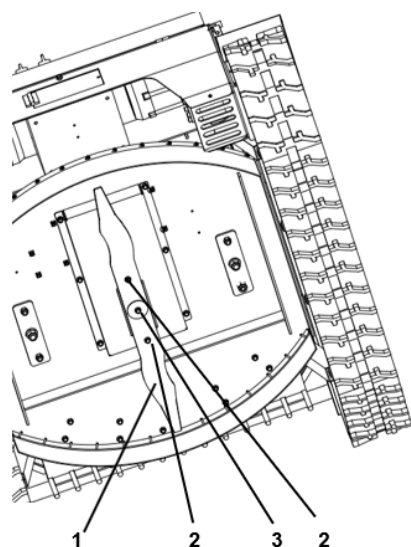
- si des dommages ou des fissures sont détectés.
- en cas de vibrations anormalement fortes.
- au moins une fois par an ou toutes les 50 heures de fonctionnement, qu'il y ait usure ou non.

Le matériau s'affaiblit et peut se fissurer, mettant en danger les personnes et les biens. Les fragments projetés peuvent causer des blessures graves.

Des vibrations inhabituelles indiquent que

- Les lames sont manquantes ou cassées.
- La lame est excessivement usée, soit d'un côté, soit
- dommages au moteur ou à la fixation de la plateforme de coupe.

5.1.6. Changement de lame

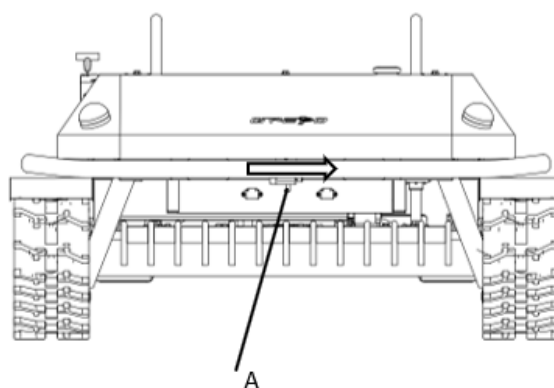


1. Lame
2. Serrez les boulons et les écrous
3. Boulon de fixation d'extrémité du vilebrequin

▲ Prudence

Lors du remplacement de la lame (1), les boulons et écrous de fixation doivent être remplacés simultanément, et les pièces de rechange doivent être enduites de frein-filet. Utilisez uniquement des pièces de rechange approuvées par le fabricant.

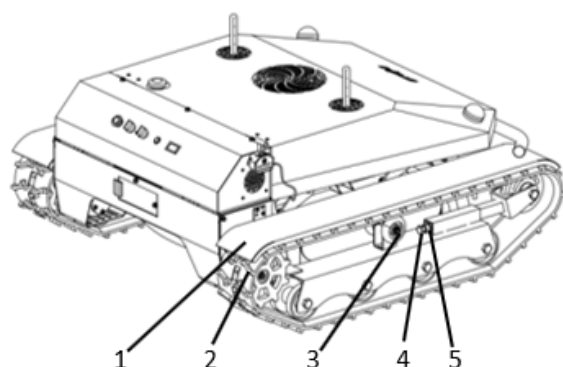
5.1.7. Ouvrir le capot moteur



A. Interrupteur de verrouillage

Commencez par abaisser la tête de coupe au maximum à l'aide de la télécommande. Déverrouillez ensuite manuellement l'interrupteur dans le sens de la flèche. Soulevez ensuite le capot (il s'ouvre) et maintenez-le fermement à l'aide du support. Relâchez simplement la pression pour éteindre la machine.

5.1.8. Réglage de la piste en caoutchouc



- 1 garde-boue
- 2 chenilles en caoutchouc
- 3 roues de chariot
- 4 boulons de réglage
- 5 contre-écrous

Après une certaine période d'utilisation, la chenille en caoutchouc se détend et nécessite un réglage. Pour ce faire, retirez d'abord le garde-boue, puis desserrez le contre-écrou et serrez la vis de réglage à l'aide d'une clé. La chenille doit être réglée de manière à reposer sur la roue porteuse avec une force de 20 à 30 mm, en maintenant une tension égale des deux côtés.

5.1.9. Vérification du niveau d'huile moteur

Un niveau d'huile incorrect peut endommager le moteur.

- Avant chaque utilisation, vérifiez le niveau d'huile moteur.

Le niveau d'huile ne doit jamais être trop bas ; sinon, le moteur risque d'être endommagé. En montée, le niveau d'huile doit toujours se situer au repère supérieur.

Ne jamais trop remplir d'huile. Sinon, l'huile pourrait pénétrer dans le filtre à air et l'endommager.

Veuillez vous référer aux informations contenues dans le manuel d'instructions du fabricant du moteur.

5.1.10. Vérification des bougies d'allumage

▲ Danger

Le système d'allumage génère un champ électromagnétique.

- Les personnes porteuses d'un stimulateur cardiaque ne doivent pas travailler sur les parties actives de celui-ci.

Des bougies d'allumage encrassées réduisent la puissance du moteur. Nettoyez l'électrode de la bougie avec une brosse métallique en laiton. Vérifiez l'écartement des électrodes (reportez-vous aux instructions du constructeur du moteur). Assurez-vous que l'isolant entourant l'électrode n'est pas endommagé. N'utilisez jamais une bougie d'allumage endommagée.

Serrez la bougie d'allumage en utilisant le couple correct (reportez-vous aux instructions d'utilisation du fabricant du moteur).

5.1.11. entretien du filtre à air

▲ Avertissement

Il existe un risque d'incendie et d'explosion lié aux produits de nettoyage.

- Ne jamais nettoyer le filtre à air avec des solvants inflammables.

Veillez à ce que le filtre à air soit toujours propre. Un filtre à air encrassé réduit la puissance du moteur et augmente son usure et la consommation de carburant. Quel que soit le nombre d'heures de fonctionnement, changez le filtre au moins une fois par an. Ne faites pas fonctionner le moteur sans filtre à air.

Veillez vous référer aux informations contenues dans le manuel d'instructions du fabricant du moteur.

▲ Avertissement

Les piles peuvent être dangereuses.

- Tenir les enfants à l'écart.
- Ne modifiez jamais la batterie.
- La batterie est scellée et ne doit jamais être ouverte.
- Pour toute intervention sur la batterie ou les câbles de batterie, portez des lunettes de sécurité et des gants.
- En cas d'accident impliquant de l'acide de batterie, contactez toujours un médecin.

▲ Avertissement

Risque d'explosion

La charge de la batterie génère des gaz explosifs. Une explosion de batterie peut provoquer des blessures et la cécité.

- Tenir à l'écart des flammes nues et des sources d'inflammation et ne pas fumer.
- Chargez la batterie uniquement dans des pièces bien ventilées.

▲ Avertissement

Risque de brûlures chimiques

Les piles contiennent de l'acide. Le contact avec l'acide de la pile peut provoquer la cécité ou de graves brûlures.

- Maintenez toujours la batterie en position verticale et évitez de renverser de l'acide de batterie.
- Éviter tout contact avec la peau et les yeux.
- En cas de contact de l'acide de batterie avec les yeux, rincez-les immédiatement à l'eau.

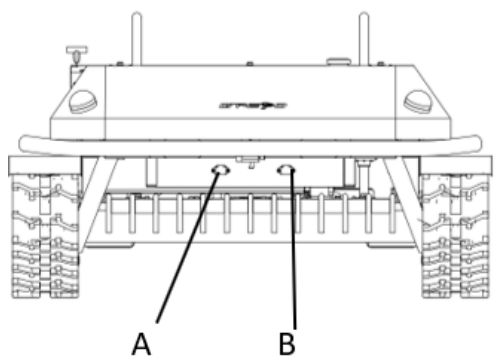
Si le démarreur ne démarre pas ou démarre insuffisamment, chargez la batterie.

La batterie ne nécessite aucun entretien.

Utilisez des systèmes de charge à commande électronique. Ces systèmes détectent la batterie connectée, la chargent avec le courant nécessaire et arrêtent le processus de charge lorsque la batterie est complètement chargée.

Utilisez un chargeur doté d'une interface 12V/24V pour le connecter à une prise standard et branchez le chargeur dans cette prise.

Chargez la batterie avant de ranger l'appareil pour l'hiver. Une batterie complètement chargée a une autonomie d'environ 4 mois avant de devoir être rechargée.



A. prise à tête ronde 12 V B. prise carrée 24V

5.1.12. remplacement de la batterie

⚠ Avertissement

Lors de la manipulation de la batterie, il existe un risque de court-circuit.

- Ne placez pas d'outils ni d'objets métalliques sur la batterie.
- Lors du débranchement et du branchement de la batterie, respectez l'ordre des étapes de montage.

⚠ Important

Utilisez uniquement des piles d'origine.

Vous pouvez acheter des batteries d'origine auprès du fabricant ou de son centre de service agréé. Consultez également le manuel d'utilisation de la batterie (le cas échéant).

Remarque importante : Ne jamais confondre les bornes plus et moins.

1. Débranchez le câble noir (-).
2. Débranchez le câble rouge (+).
3. Retirez la batterie de l'appareil.
4. Installez la nouvelle batterie dans l'appareil.
5. Connectez le fil rouge (+).
6. Connectez le fil noir (-).

5.2. Stockage

⚠ Danger

Risque d'empoisonnement par les gaz d'échappement toxiques.

- Ne pas faire fonctionner le moteur dans des pièces fermées ou mal ventilées.
- Veuillez prendre connaissance des consignes de sécurité relatives au risque d'empoisonnement.

⚠ Avertissement

Risque d'incendie

Certaines parties de l'appareil peuvent devenir très chaudes pendant son fonctionnement, ce qui pourrait provoquer un incendie.

- Veuillez respecter les consignes de sécurité relatives aux risques d'incendie. Risque de blessure en cas d'utilisation non autorisée.
- Retirez toujours la clé de contact lorsque vous n'utilisez pas l'appareil.

5.2.1. Stockage de l'appareil

Rangé l'appareil dans un endroit fermé, sec et bien ventilé, hors de portée des enfants. Réparez toujours tout dysfonctionnement avant de ranger l'appareil afin d'assurer son bon fonctionnement. Laissez le moteur refroidir avant de le ranger dans un espace clos.

Veuillez également tenir compte des instructions de stockage figurant dans le manuel d'utilisation fourni par le fabricant du moteur.

5.2.2. stockage plus long

1. Veuillez prendre connaissance des consignes de sécurité relatives à la manipulation du carburant.
2. Vider le réservoir de carburant.
3. Purge du carburateur : Fermez le robinet d'essence, démarrez le moteur et laissez-le tourner jusqu'à ce qu'il s'arrête de lui-même.
4. Nettoyez soigneusement l'appareil
5. Retouchez les éventuelles imperfections de la peinture.
6. Retirez la clé de contact et rangez-la séparément de l'appareil.

Avant de le stocker pendant une période prolongée, par exemple en automne, faites vérifier l'appareil par un centre de service agréé.

Veuillez également vous référer aux informations relatives au stockage figurant dans le manuel d'instructions du fabricant du moteur.

5.2.3. Des pièces de rechange

Le bon fonctionnement et la sécurité de l'appareil dépendent également de la qualité des pièces de rechange utilisées. Utilisez uniquement des pièces de rechange et des accessoires approuvés par le fabricant. L'installation de pièces non autorisées annulera la garantie de ces pièces, de l'appareil et de tout dommage qui en résulterait.

6. DÉPANNAGE

Le tableau ci-dessous présente les problèmes les plus courants et leurs solutions. En cas de problème supplémentaire, veuillez contacter le centre de service agréé le plus proche.

Remarque : Si vous ne parvenez pas à résoudre les problèmes liés au produit, veuillez contacter votre distributeur officiel.

Problème	Cause possible	Ressource
Le démarreur du moteur à essence	1. La batterie est déchargée. 2. La clé de contact n'est pas en position « marche ».	1. Charger la batterie (voir section) "Vérifiez la batterie."

télécommandé ne tourne pas.		2. Tournez la clé de l'interrupteur sur « MARCHÉ »
	panne de batterie	Remplacement de la batterie (Centre de service agréé).
panne moteur	Vanne de carburant fermée.	Ouvrez le robinet d'essence.
	Il n'y a pas de carburant dans le réservoir.	Ravitailler.
	Le clapet d'étranglement est ouvert.	Fermez le starter.
	L'appareil s'incline et une fuite d'huile se produit au niveau du filtre à air.	Remplacez le filtre à air, dévissez la bougie d'allumage et démarrez le moteur plusieurs fois avec le robinet d'essence fermé, séchez la bougie d'allumage et remettez-le en marche.
	Le moteur s'est noyé sous l'huile à cause de trop de tentatives de démarrage.	Avec le robinet d'essence fermé, dévissez la bougie d'allumage et actionnez-la plusieurs fois, séchez-la puis revissiez-la.
	Le connecteur de la bougie d'allumage est retiré.	Respectez les consignes de sécurité ! Rebranchez le connecteur de la bougie d'allumage.
	Le filtre à air est sale.	Effectuez l'entretien du filtre à air (voir le chapitre « Entretien »).
	Les bougies d'allumage sont sales et endommagées. électrodes vieillissantes ou incorrectes écart.	Nettoyez les bougies d'allumage et vérifiez les électrodes. Écartement des électrodes des bougies (voir chapitre « Entretien »). Remplacer les bougies si nécessaire.
La télécommande ne bouge pas.	Déclenchement par surcharge du disjoncteur.	Ouvrez le boîtier électrique et refermez-le.
	L'appareil est défectueux.	Changement.
	panne de la télécommande	Changement.
bruits irréguliers	Déséquilibre de la lame causé par des résidus sur la lame.	Faites rectifier la lame dans un centre de service agréé. Remplacez immédiatement la lame endommagée.
	L'arbre d'entraînement de la lame s'est tordu suite à une collision avec un objet étranger.	Centre de service agréé.
	Les fixations du moteur sont desserrées.	Centre de service agréé.
	Le drap est mal fixé.	Centre de service agréé.
	La fixation est desserrée.	Centre de service agréé.
	Le pot d'échappement est défectueux.	Centre de service agréé.
Le moteur fume	Le filtre à air est sale ou imbibé. avec de l'huile.	Entretenez ou remplacez le filtre à air (voir chapitre « Maintenance »).
	Le niveau d'huile est trop élevé.	Faites venir un centre de service agréé. Le niveau d'huile est au repère.
Le moteur surchauffe.	La grille de ventilation est sale.	Nettoyez la grille de ventilation.
	Le niveau d'huile dans le moteur est trop élevé. faible.	Remplissez le réservoir d'huile moteur (reportez-vous aux instructions d'utilisation du fabricant du moteur).
	Les ailettes de refroidissement du moteur sont sale.	Faites nettoyer les ailettes de refroidissement par un technicien agréé. centre de services.
Le moteur non déconnexion	Le système d'arrêt est défectueux.	Fermez le robinet d'essence. Centre de service agréé.
Après avoir fonctionné pendant un certain temps, la roue motrice ne tourne plus que d'un côté et ne peut plus se déplacer en ligne droite.	trouble d'exécution du programme	Éteignez, coupez le courant, rallumez.

Note: Si vous avez des questions ou si des problèmes persistent après avoir effectué les opérations ci-dessus, veuillez contacter votre distributeur officiel.

6.1. Nettoyage de l'appareil

Après chaque utilisation, vous devez nettoyer soigneusement l'appareil, en particulier le dessous et la lame.

L'obstruction par de l'herbe ou des débris nuit à l'évacuation de l'eau et à la qualité de la coupe. Pour un refroidissement optimal du moteur, veillez à ce que le capot, la grille d'aération et le moteur soient propres.

▲ Avertissement

Risque d'incendie

Veillez tout particulièrement à ce que les composants du silencieux soient propres.

Pour le nettoyage, utilisez une brosse à main. Enlevez les saletés tenaces avec une spatule en bois ou en plastique. Essuyez les parties extérieures du boîtier avec un chiffon.

Ne rincez pas l'appareil à l'eau sous pression ni avec un nettoyeur haute pression. N'utilisez pas de produits de nettoyage agressifs.

7. GARANTIE

Si votre produit présente un défaut de fabrication pendant la période de garantie établie, veuillez contacter ou vous rendre directement à votre point de vente muni des documents nécessaires.

Conservez votre reçu d'achat comme preuve de la date d'achat. Votre outil doit être retourné à votre distributeur en bon état et propre, dans son étui moulé d'origine, le cas échéant, accompagné de votre preuve d'achat.

7.1. période de garantie

La période de garantie légale du produit commence à la date d'achat initiale par le premier acheteur et sa durée sera celle établie par le décret-loi royal relatif à la protection des consommateurs et des utilisateurs contre les situations de vulnérabilité sociale et économique de l'année correspondant à la date d'acquisition du produit.

Certains pays n'imposent aucune limitation de durée aux garanties implicites ou n'autorisent pas l'exclusion ou la limitation des dommages indirects ou consécutifs ; dans ce cas, les limitations et exclusions ci-dessus peuvent ne pas vous être applicables. La présente garantie vous confère des droits légaux spécifiques, et vous pouvez également bénéficier d'autres droits qui varient d'un État ou d'un pays à l'autre.

7.2. Exclusions

Cette garantie ne couvre pas les dommages ou les problèmes de performance du produit causés par :

- Usure naturelle due à l'utilisation.
- Mauvaise utilisation, négligence, utilisation imprudente ou manque d'entretien.
- Les défauts causés par une utilisation incorrecte, les dommages causés par une manipulation par du personnel non autorisé par Anova ou l'utilisation de pièces de rechange non originales.
- Défauts affectant les pièces d'usure courantes, telles que les roulements, les balais, les câbles, les prises ou les accessoires comme les forets, les mèches, les lames de scie, etc.
- Dommages ou défauts résultant d'une utilisation abusive, d'accidents ou de modifications.
- Utilisation et stockage incorrects (référence explicite au fait que les règles décrites dans le mode d'emploi n'ont pas été respectées).
- Usure causée par le client (par exemple, lames de scie cassées, balais de charbon usés, etc.).
- Usure et dommages secondaires dus à un manque d'entretien, de réparation ou de lubrification (par exemple, dommages dus à la surchauffe causée par des fentes de refroidissement obstruées, dommages aux roulements dus à la saleté, dommages dus au gel, etc.).
- Dommages résultant manifestement d'une utilisation excessive/d'une surcharge.
- Dommages causés par des fournitures inappropriées (par exemple, un carburant incorrect)
- Rupture des composants ou accessoires du boîtier induite par la charge en raison d'une contrainte anormale
- Déformation des composants ou accessoires du boîtier induite par la charge en raison de contraintes anormales.
- Dommages résultant de l'utilisation de fournitures trop remplies ou présentant des fuites dues à un stockage inadéquat, à des agents de nettoyage inappropriés ou à d'autres composants chimiques nocifs.
- Dommages dus à une exposition inappropriée à des températures extrêmes (par exemple, fissuration par le gel, déformation thermique des composants, etc.)
- Dommages causés par une exposition permanente aux rayons ultraviolets.
- Dommages causés par un entretien insuffisant.
- Tout dommage causé par le non-respect des instructions du manuel d'instructions
- Tout produit réparé par un professionnel non qualifié.
- Tout produit connecté à une source d'alimentation inadaptée (ampérage, tension, fréquence).
- Tout dommage causé par des influences extérieures (eau, produits chimiques, chocs physiques) ou par des substances étrangères.
- Utilisation d'accessoires ou de pièces non adaptés.
- Elle ne couvre pas les défauts liés à l'usure normale des pièces, ni les dommages ou défauts résultant d'une utilisation abusive, d'accidents ou de modifications, ni les frais de transport.

De plus, la garantie est annulée si le produit a été altéré ou modifié, ou si la marque/le numéro de série de la machine a été effacé ou retiré.

L'entretien courant, le réglage, les ajustements ou l'usure normale ne sont pas couverts par cette garantie.

Ce manuel ne couvre pas toutes les situations possibles concernant les exclusions de garantie ; pour plus d'informations, veuillez contacter votre distributeur Anova le plus proche.

7.3. En cas d'incident

La garantie doit être correctement remplie avec toutes les informations demandées et accompagnée de la facture d'achat.

Anova se réserve le droit de refuser toute réclamation lorsque l'achat ne peut être vérifié ou lorsqu'il est clair que le produit n'a pas été correctement entretenu (entretien, nettoyage des fentes de ventilation, lubrification, entretien régulier des balais de charbon, nettoyage, stockage, etc.).

L'usage privé est défini comme un usage personnel et domestique par un consommateur final. L'usage commercial, en revanche, désigne tout autre usage, y compris à des fins professionnelles, lucratives ou de location. Dès lors que le produit a été utilisé à des fins commerciales, il sera considéré comme un produit commercial aux fins de la présente garantie.

Voici nos conditions de garantie standard. Toutefois, il peut arriver que des garanties supplémentaires, non mentionnées ici, soient applicables. Pour plus d'informations, veuillez contacter votre revendeur Anova agréé le plus proche ou consulter le site www.millasur.com.

Le service de garantie est assuré uniquement par les distributeurs agréés Anova. Vous trouverez le distributeur le plus proche de chez vous sur notre carte interactive à l'adresse www.anova.es.

8. ENVIRONNEMENT



Il est essentiel de veiller à ce que les produits et leurs composants soient éliminés de manière responsable afin de protéger l'environnement. Vous trouverez ci-dessous des recommandations générales pour l'élimination appropriée des différents matériaux utilisés dans votre machine.

Mettez votre appareil au rebut de manière écologique. Il ne faut pas le jeter avec les ordures ménagères. Ses composants en plastique et en métal peuvent être triés et recyclés.

Lors de la mise au rebut de machines ou de produits métalliques, il est important de se rappeler que leurs composants métalliques, tels que le fer, l'acier ou l'aluminium, doivent être correctement recyclés dans des centres de recyclage des métaux. Cela contribuera à leur réutilisation potentielle dans la fabrication de nouveaux produits.

Huiles et carburants

Les huiles et carburants usagés, entre autres, doivent être recyclés correctement. Ne jetez pas ces liquides dans les égouts, le sol, les rivières, les lacs ou les mers, car cela peut causer de graves dommages environnementaux. Apportez-les à un centre de recyclage ou à un point de collecte spécialisé. Ce processus contribue à prévenir la contamination de l'eau et des sols et permet, si possible, la réutilisation sûre des huiles.

Plastiques

Les plastiques doivent être triés et déposés dans les points de collecte prévus à cet effet. Ne les jetez pas avec les ordures ménagères. Le plastique est recyclable et contribue ainsi à réduire les déchets.

Carton

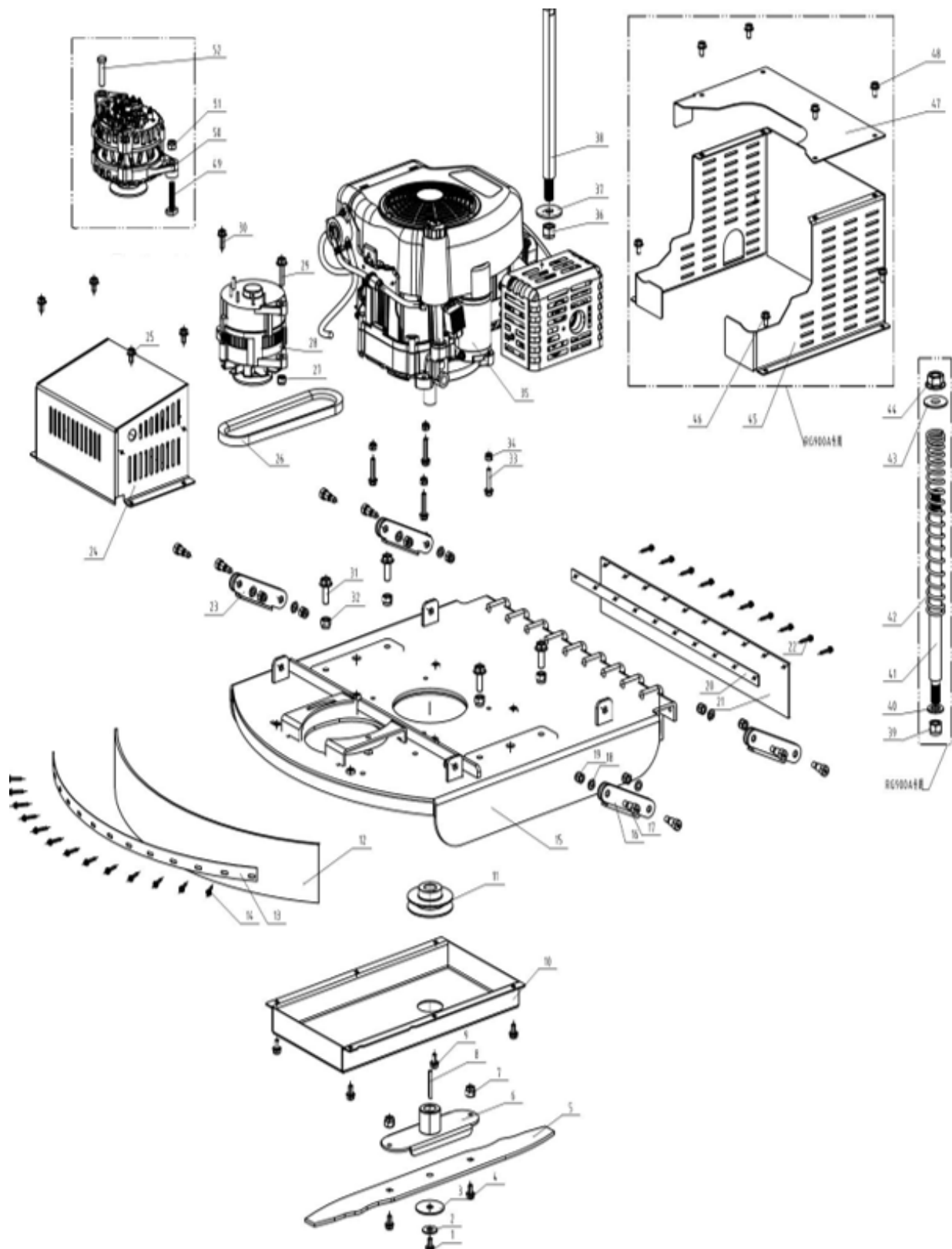
Les matériaux d'emballage, comme le carton, sont recyclables. Veuillez à séparer le carton propre et sec et à le déposer dans les conteneurs de recyclage prévus à cet effet ou dans un point de collecte officiel. Ne le jetez pas avec les ordures ménagères.

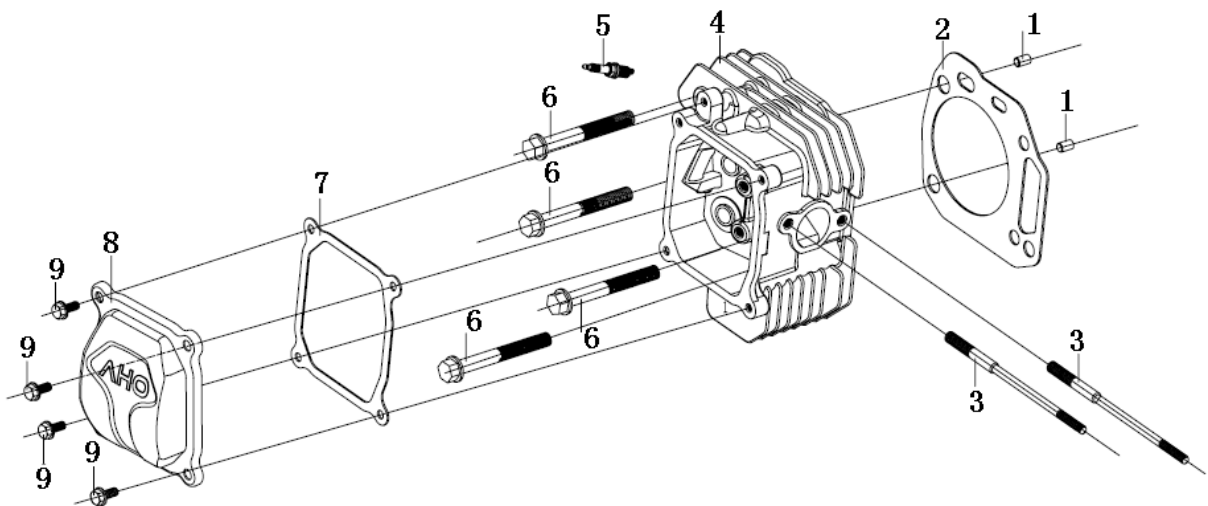
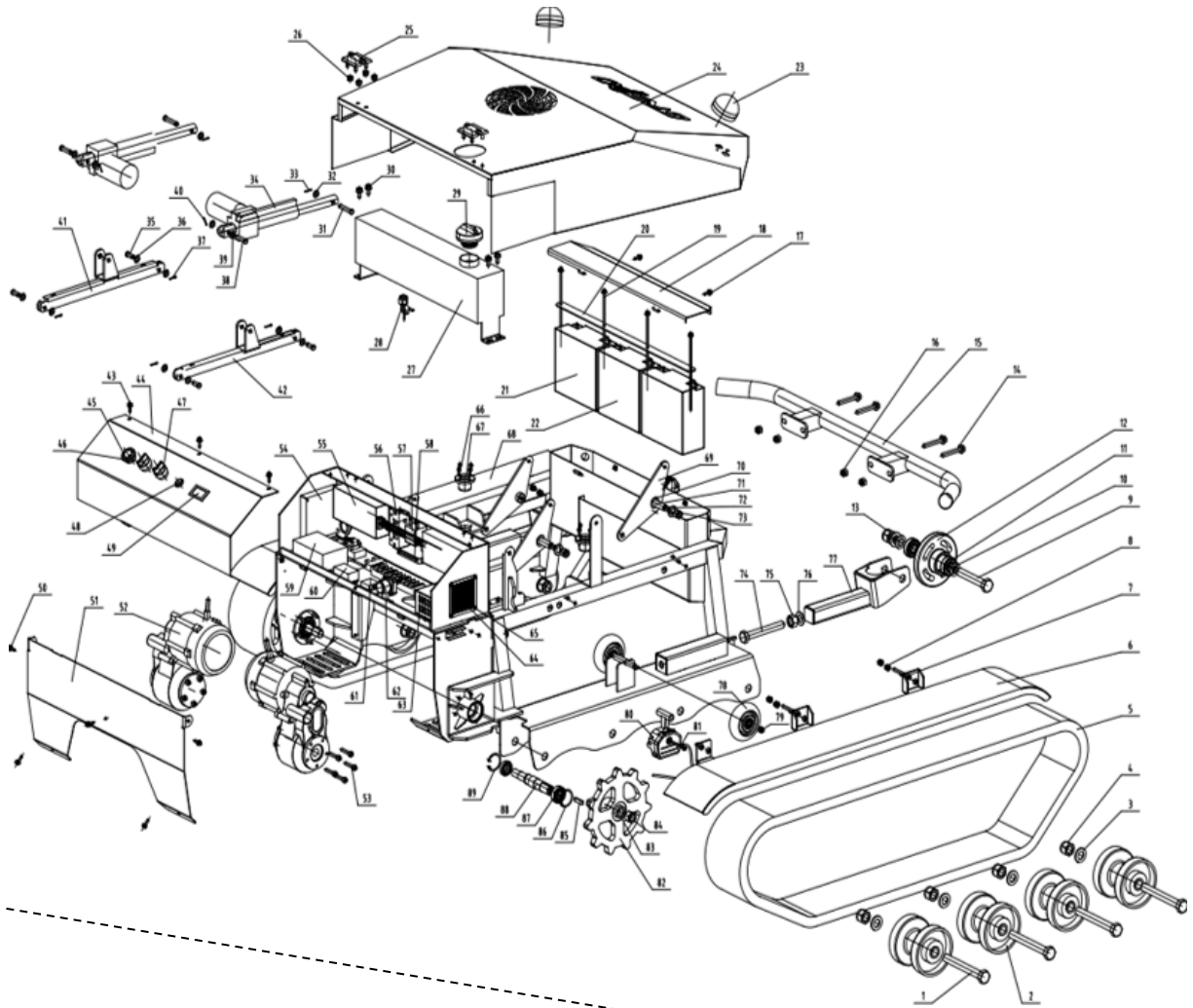
Batteries

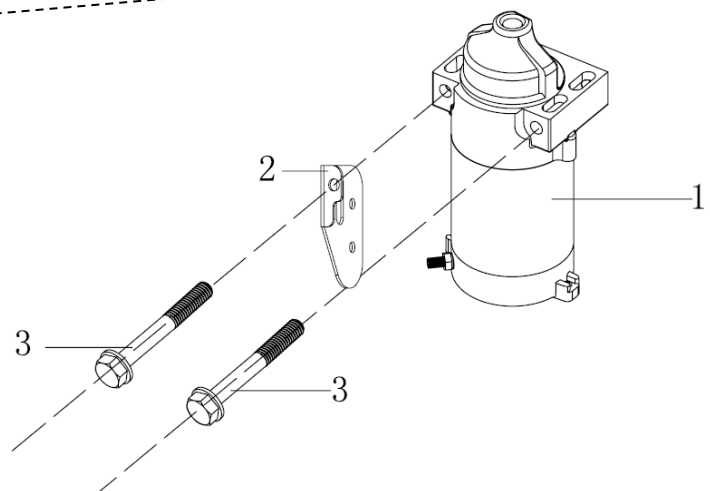
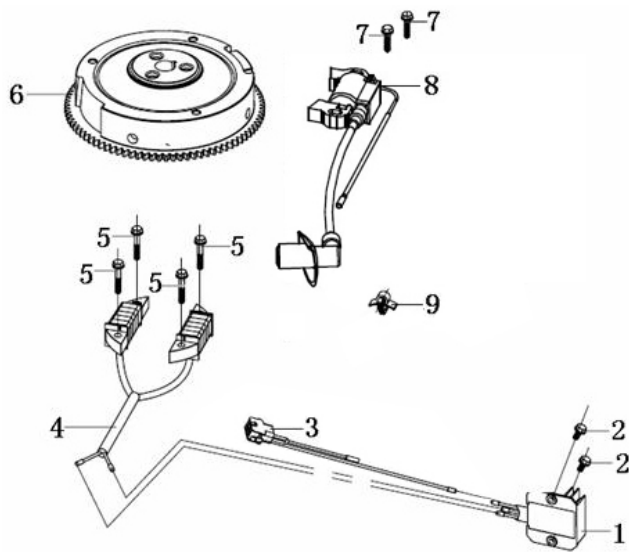
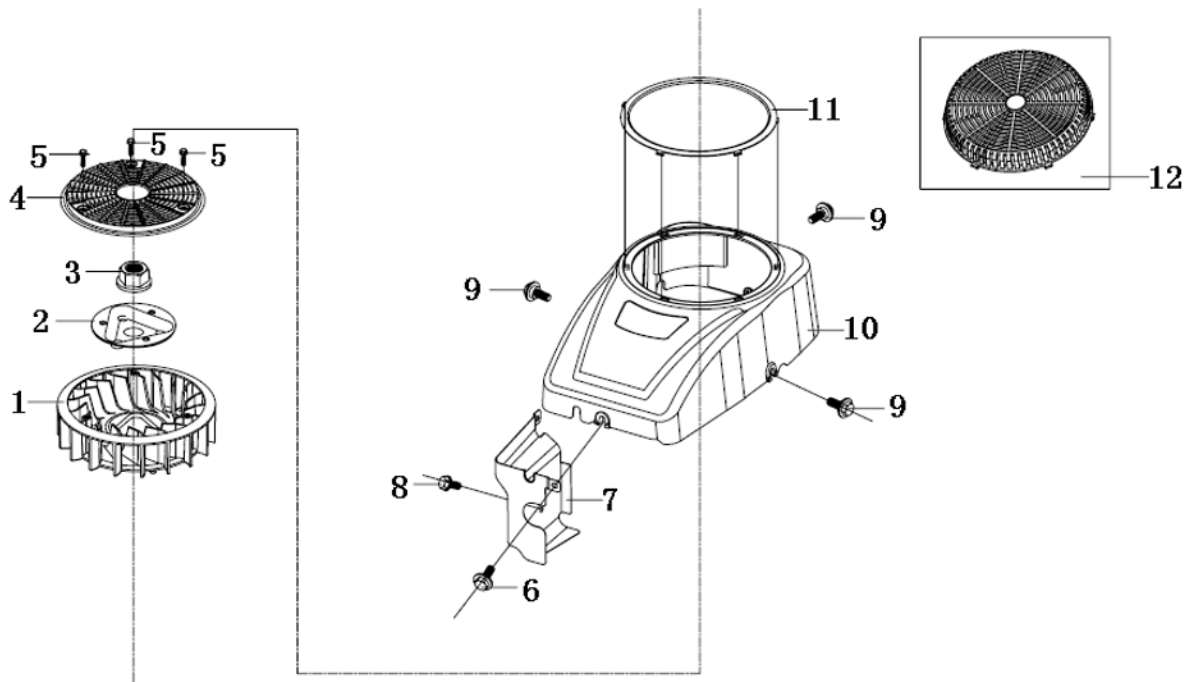
Les piles et autres composants électroniques des appareils doivent être déposés dans les points de collecte prévus à cet effet afin d'éviter le rejet de substances toxiques dans l'environnement. Ne les jetez pas avec les ordures ménagères. Apportez-les aux centres de recyclage appropriés pour un traitement sûr et responsable.

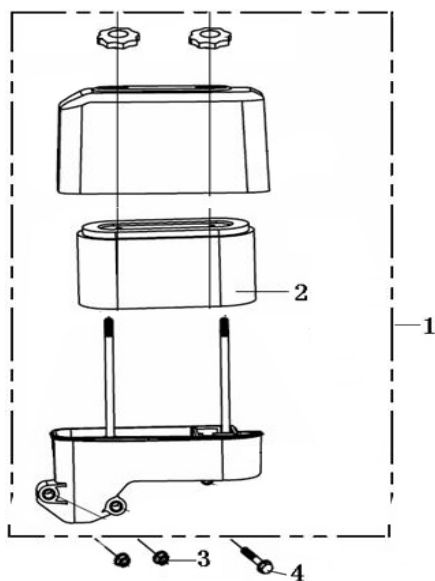
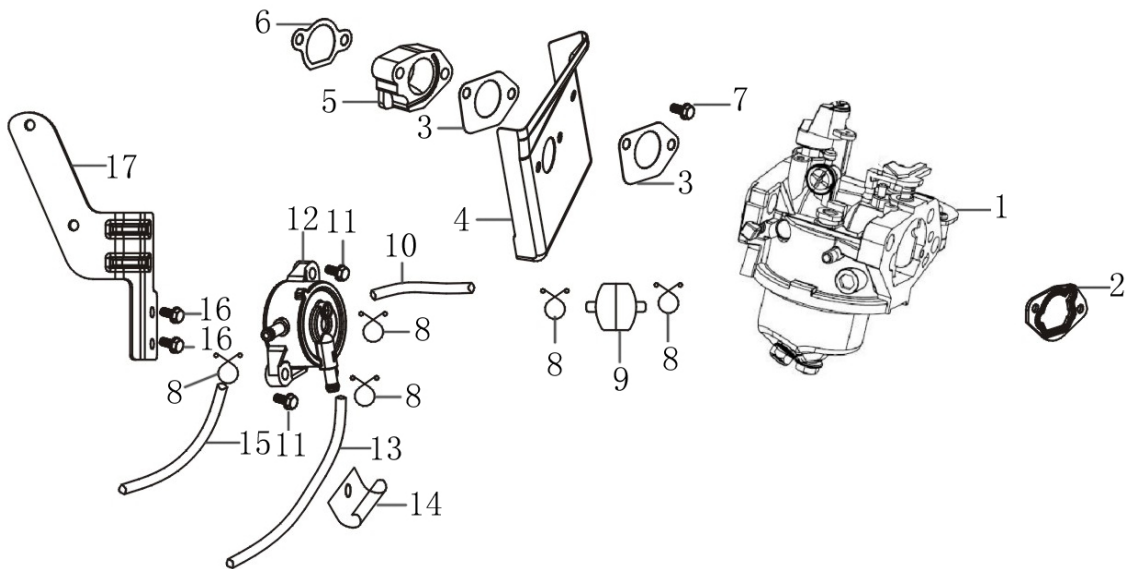
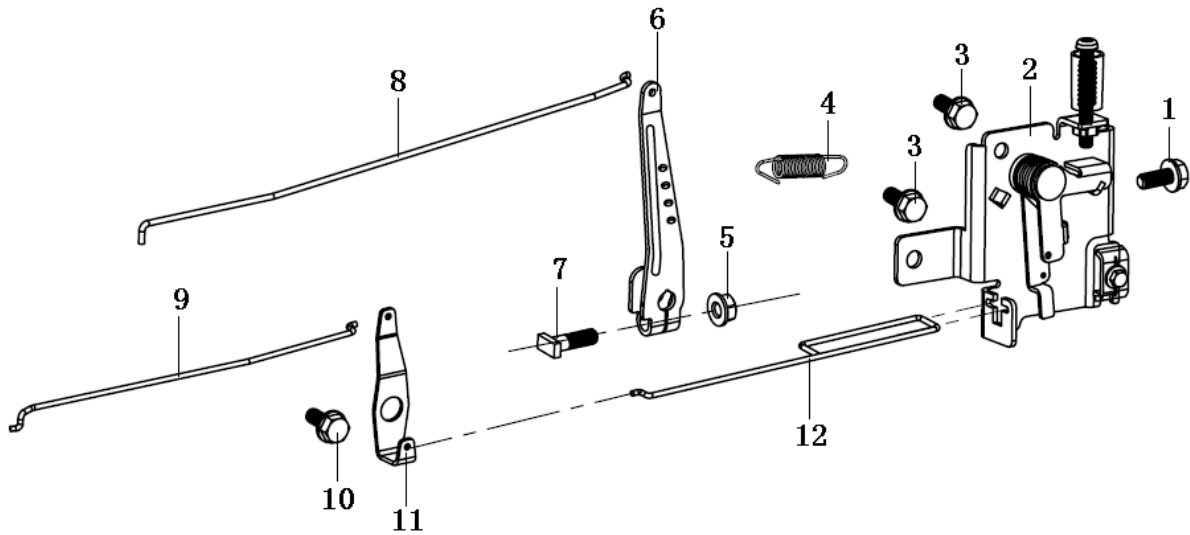
En respectant ces consignes, vous contribuez à la protection de l'environnement et à la préservation des ressources. Pour plus d'informations sur l'élimination et le recyclage des déchets, veuillez contacter votre mairie et consulter les informations nécessaires.

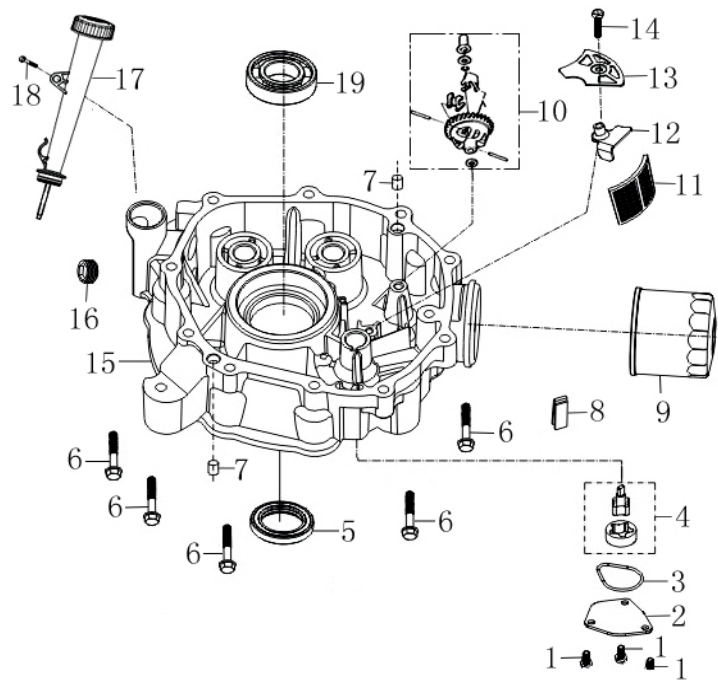
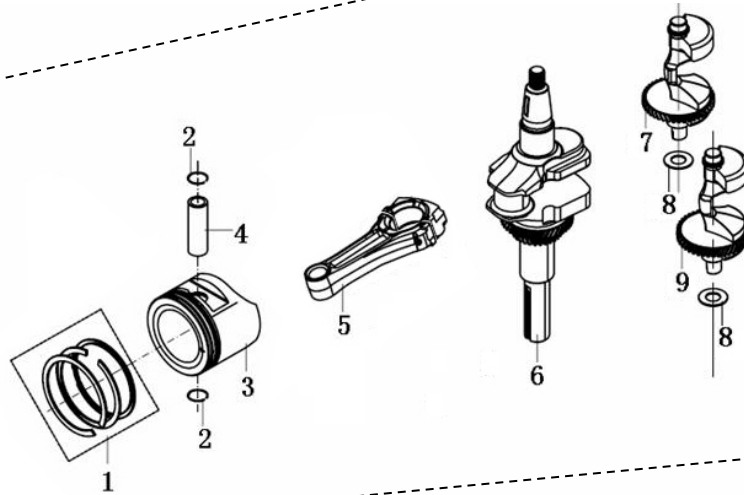
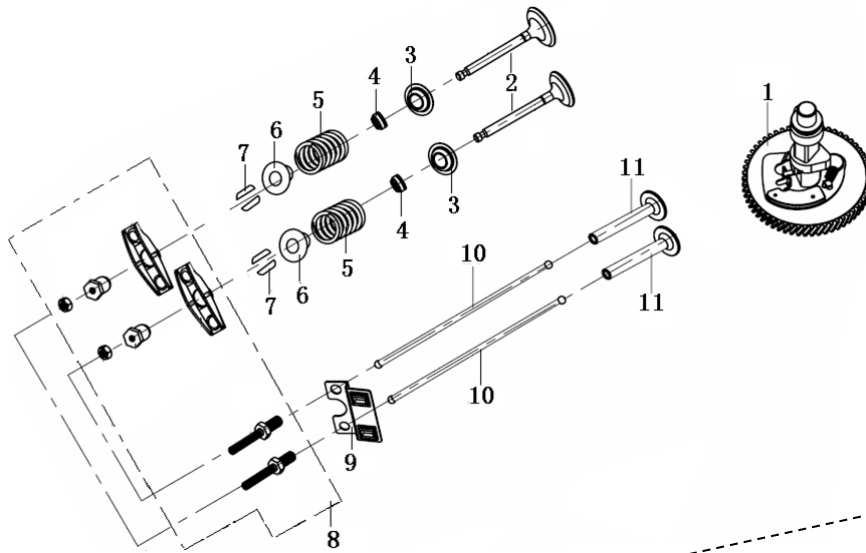
9. DÉCOMPOSITION DES PIÈCES

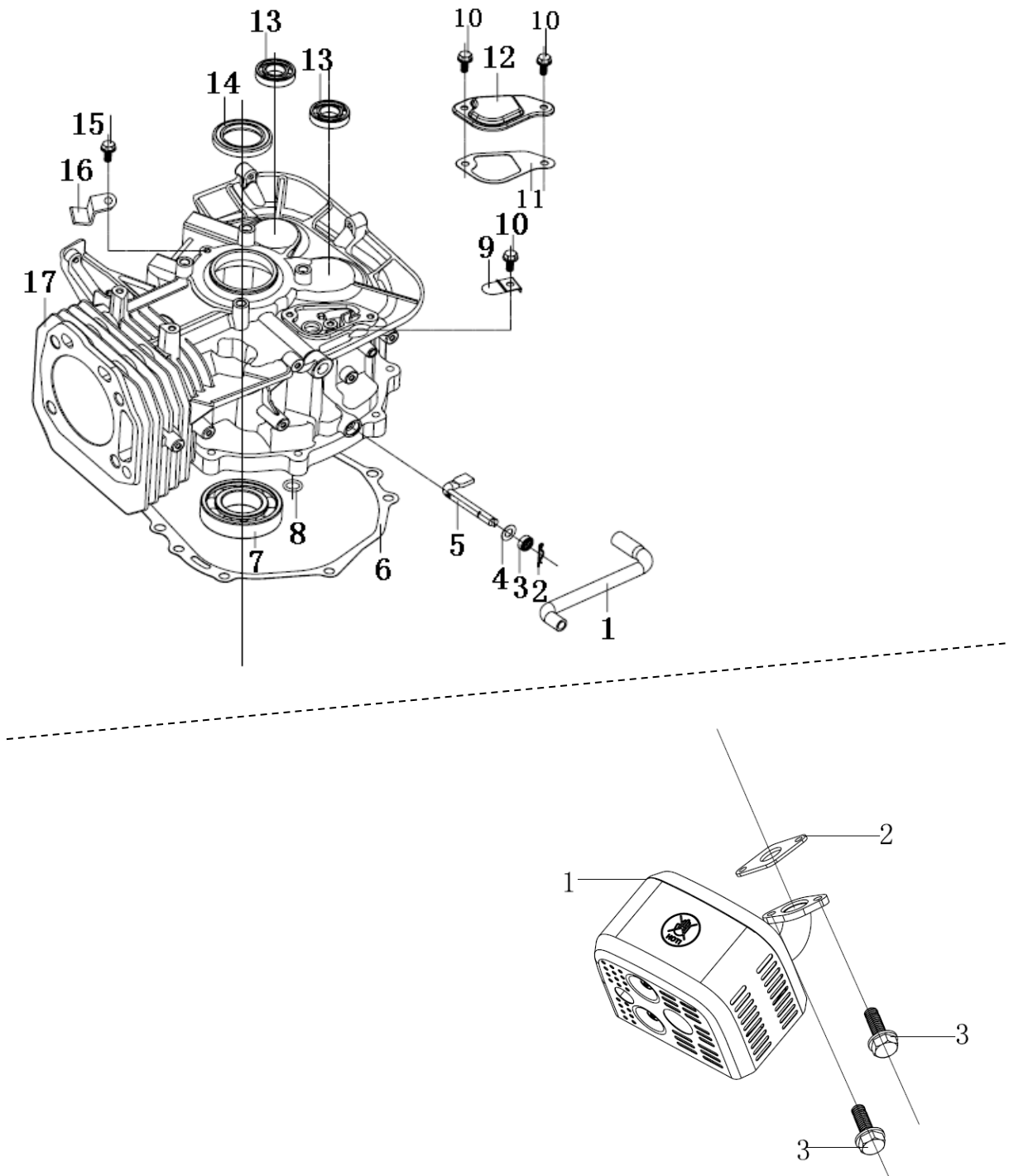












10. CERTIFICAT CE

SOCIÉTÉ DE DISTRIBUTION

MILLASUR, SLU

RUA EDUARDO PONDAL, Nº 23 PISIGÜEIRO

15688 OROSO - LA CORUÑA

ESPAGNE



DÉCLARATION DE CONFORMITÉ CE

Conformément aux directives CE, le présent document confirme que, de par sa conception et sa construction, et comme l'indique le marquage CE apposé par le fabricant, la machine décrite ici satisfait aux exigences essentielles et pertinentes en matière de santé et de sécurité prévues par lesdites directives CE. La présente déclaration autorise l'affichage du marquage CE sur le produit.

Dans le cas où la machine serait modifiée et que cette modification ne serait pas approuvée par le fabricant et communiquée au distributeur, la présente déclaration perdrait toute valeur et validité.

Nom de la machine : BROSSEUSE À COMMANDE À DISTANCE

Modèle: **DCR70**
[RG670]

Norme reconnue et approuvée à laquelle elle est conforme :

Directive 2006/42/CE (MD)
2014/30/UE (CEM)

Testé conformément à la réglementation :

EN ISO 12100:2010
EN ISO 4254-1:2015+A1:2021
EN ISO 4254-12:2012+A1:2017
EN ISO 14982:2009

Sceau de l'entreprise

MILLASUR, S.L.U.
Rúa Eduardo Pondal, 23 - Pol. Emp. Sigüeiro
15688-Oroso-A Coruña
Tel. (+34) 981 69 64 65 - Fax (+34) 981 69 08 61
e-mail: millasur@millasur.com
CIF: B-15 749 922

09/02/2026