

# DÉBROUSSAILLEUSE

## D45K - D53K

MANUEL D'UTILISATION



FR

MODE D'EMPLOI

**ALNOVA**<sup>®</sup>



ISO 9001 : 2000  
Rev. 2012/03/02



**Veillez lire attentivement ce manuel avant d'utiliser la machine pour garantir une utilisation en toute sécurité!**

## CONTENU

- |                              |                                 |
|------------------------------|---------------------------------|
| 1. DESCRIPTION DES SYMBOLES  | 7. ASSEMBLAGE                   |
| 2. RÈGLES DE SÉCURITÉ        | 8. EXEMPLE DE MÉLANGE CARBURANT |
| 3. IDENTIFICATION DES PIÈCES | 9. ALLUMER; OPÉRER; ÉTEINDRE    |
| 4. INFORMATIONS TECHNIQUES   | 10. RECADRER                    |
| 5. ACCESSOIRES               | 11. ENTRETIEN                   |
| 6. EXPLICATION DES TERMES    | 12. DÉCLARATION DE CONFORMITÉ   |

## 1 DESCRIPTION DU SYMBOLE

	Lisez et suivez les instructions de ce manuel. Ne pas le faire pourrait entraîner des blessures graves.
	Portez une protection pour la tête, les oreilles et les yeux lorsque vous utilisez cette machine.
	Portez de préférence des gants en cuir.
	Portez des bottes avec une pointe de fer.
	Méfiez-vous des objets jetés.
	Assurez-vous que personne ne se trouve à moins de 15 mètres de la zone d'opération.
	Vitesse max. de coupe
	Niveau de puissance acoustique mesuré conformément à 2000/14/EC + 2005/88/EC

## 2 RÈGLES DE SÉCURITÉ

---

2-1. Notes: lorsque vous utilisez la tête de coupe en nylon et les lames à 3 dents.

- La débroussailleuse est conçue pour couper l'herbe et les légumes mous. N'utilisez jamais une débroussailleuse dans un autre but.
- Utilisez uniquement une corde en nylon conçue pour la tête spécifique.
- Après avoir démarré le moteur, tirez progressivement sur l'accélérateur. La vitesse du moteur augmentera et le nylon ou la tête de lame commencera à tourner.
- Lorsque vous relâchez l'accélérateur, le moteur revient automatiquement au ralenti.
- Faites fonctionner l'appareil à plein régime pendant la coupe pour économiser du carburant, relâchez l'accélérateur lorsque vous allumez la machine après la coupe.
- La lame tourne dans le sens antihoraire. Pour des performances optimales et éviter d'être touché par des débris, déplacez la lame de droite à gauche lorsque vous effectuez les coupes.

2-2. Notes: lorsque vous utilisez l'appareil.

- 3-Portez des vêtements durs et serrés qui offrent une protection, tels que des pantalons de travail longs, des bottes de sécurité, des gants en cuir, un casque, un écran, ou des lunettes et des écouteurs pour vous protéger du bruit.
- 4-Faites le plein dans un endroit sûr. Ouvrez lentement le bouchon du réservoir pour libérer toute pression qui aurait pu s'accumuler dans le réservoir. Pour éviter tout risque d'incendie, déplacez l'unité à 3 mètres du lieu de ravitaillement avant de l'allumer.
- 5-Respectez toutes les réglementations de prévention des incendies. La conformité aux réglementations locales, étatiques et fédérales des États-Unis relève de la responsabilité de l'utilisateur. Votre appareil est livré avec un pare-étincelles dans le kit utilisateur. Des pare-étincelles de rechange sont disponibles auprès de votre revendeur.
- 6-Éteignez l'appareil avant de le laisser sur le sol ou une autre surface.
- 7-Tenez toujours l'appareil fermement avec les deux mains fermement attachées au guidon.
- 8-Gardez les vis et les écrous bien serrés, ne faites jamais fonctionner l'équipement s'il est mal réglé ou si son assemblage n'est pas complètement sécurisé.
- 9-Gardez les mains sèches et propres, sans mélange de carburant.
- 10-Gardez la tête de coupe aussi près du sol que possible. Évitez de vous connecter avec de petits objets. Lorsque vous coupez sur une pente, passez sous la tête de coupe.

Ne jamais couper ou tailler sur un pendentif s'il y a un risque de glisser, de glisser ou de perdre vos pieds.

- Vérifiez que la zone de travail ne contient pas de débris susceptibles de heurter la lame et de se déclencher pendant le fonctionnement.
- Éloignez toutes les parties de votre corps de la tête rotative lorsque vous démarrez ou utilisez le moteur. Avant de démarrer le moteur, assurez-vous que la tête de coupe n'entre en contact avec aucun obstacle.
- Arrêtez le moteur avant d'examiner la ligne de coupe.
- Entreposez l'équipement à l'écart de toute source d'étincelles comme les laveuses, les sècheuses, les cuisinières, les radiateurs électriques, etc.
- Gardez toujours la tête de coupe, le moteur et le tamis libres de toute accumulation de débris.
- L'utilisation de la machine doit toujours être limitée aux personnes mûres et bien éduquées.
- **AVERTISSEMENT;** L'émission de gaz d'échappement est toxique.
- Procédure d'arrêt d'urgence. Lorsqu'il est nécessaire d'arrêter le moteur immédiatement, tournez le commutateur en position STOP.
- Cet appareil possède un embrayage et des routines pour vérifier quel accessoire de coupe arrête de tourner lorsque le moteur tourne au ralenti.

### 3. IDENTIFICATION DES PIÈCES



1	Moteur	2	Filtre à air	3	Dépôt
4	Point de suspension	5	Guidon ergonomique	6	Pince
7	Tube d'arbre	8	Protecteur de coupe	9	Ensemble d'engrenage
10	Lame à trois dents	11	Dispositif d'arrêt	12	Sécurité de la gâchette d'accélérateur
13	Gâchette d'accélérateur	14	Sécurité inférieure du levier d'accélérateur	15	Harnais d'épaule
16	Tête				

## 4. INFORMACION TECNICA

Modèle No.							
Marques de moteur	HONDA	ROBIN	KAWASAKI			MITSUBISHI	
Modèle moteur	GX35	EH035	TJ35E	TJ45E	TJ53E	TLE43	TLE48
Carrière	4 temps		2 temps				
Déplacement (cm <sup>3</sup> )	35.8	33.5	34.4	42.5	53.2	42.7	47.1
Poids (kg)	33	3.5	3.1	3.8	4.3	4.0	4.1
Capacité de carburant (L)	0.65	0.65	0.7	0.9	1.1	0.9	0.9
Bougie (NGK)	CM5H / CMR5H		NGK BPMR7A				
Carburant	Essence		Essence et ratio mél. huile ( 50 : 1 ) SAE # 30 , huile 2 temps				
Carburateur	Type de diaphragme						
Filtre à air	Mousse de polyuréthane						
Tête	Double ligne						
Lame	lame de 3 dents						
Tube Dia. * Long	Ø28 X 1500 mm						
Poids de coupe	254mm par lame / 465mm tête						
Type de guidon	Guidon ergonomique						
Allumage	Électronique						
Embrayage	Embrayage centrifuge						
Niveau de pression acoustique			101 dB (A)				
Puissance sonore			109 dB (A)				
Niveau de puissance acoustique garanti			112 dB (A)				
Niveau de vibration utilisé (Max.)			<9 m/s <sup>2</sup>				
Niveau de vibration Inactif (Max.)			<5 m/s <sup>2</sup>				
Performances du moteur			1.6 kW				
Vitesse du moteur (fréquence de rotation) fréquence de rotation maximale recommandée			12500 min-1				
Fréquence de rotation maximale (Max.)			10000 min-1				
Régime de ralenti (max.)			2850 min-1				
La consommation de carburant			544 g / kWh				

## 5. ACCESSOIRES

La débroussailleuse est emballée dans 2 cartons. Un pour le moteur et un pour les fixations de tuyaux et de coupe. Le carton du moteur doit apporter les éléments suivants. Vérifiez le contenu.

MODÈLE							
Modèle moteur	GX35	EH035	TJ35E	TJ45E	TJ53E	TLE43	TLE48
Déplacement (cm3)	35.8	33.5	34.4	42.5	53.2	42.7	47.1
Poids Moteur (kg)	33	3.5	3.1	3.8	4.3	4.0	4.1
Capacité carburant (L)	0.65	0.65	0.7	0.9	1.1	0.9	0.9
Outils standard	Screw wrench 16 x 17 mm		Screw wrench 17 x 19 mm				
	Clé anglaise 8 x 10 mm						
	Clé Allen 4mm-5mm						
Accessoires de coupe	Lame 3 dents + Tête nylon , Tap & Go , M10 x 0.25 Left handed nut						
Guidon	X-800 débroussailleuse : Guidon ergonomique ( Ø 19 mm ) ou manille unique						
Protecteur de sécurité	CE Standard						
Support d'entretoise	Harnais d'épaule double						
Vis de montage	Prise à vis M6 x 30 mm						

## 6. EXPLICATION DES TERMES

1	Débroussailleuse	Débroussailleuse avec une lame de scie pour couper les mauvaises herbes, les arbustes et les buissons.
2	Sécateur	Débroussailleuse avec fil en nylon pour couper les mauvaises herbes, les arbustes et les buissons.
3	Fixation de coupe	Terme général pour lame et têtes.
4	Ralenti	Vitesse minimale stable avec carburateur ajusté aux spécifications d'usine.
5	Fermeture de l'accélérateur	Dispositif facilitant le démarrage du moteur.
6	Mécanisme d'arrêt rapide	Dispositif qui permet à l'utilisateur du mécanisme en cas d'urgence.
7	Fermeture de la gâchette d'accélérateur	Un appareil qui ne permet pas à la gâchette de fonctionner involontairement sans la relâcher manuellement.

## 7-1. MOTEUR DE MONTAGE AVEC TUBE D'ARBRE

- Placer le moteur et le tube d'essieu sur le sol et commencer l'assemblage Fig. 1
- Appuyez sur M6x30 pour les empêcher de se détacher.

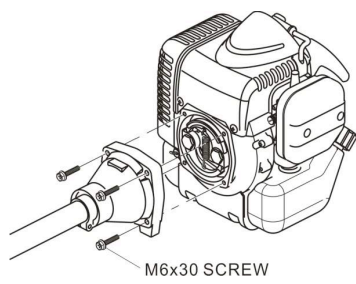


Fig.1

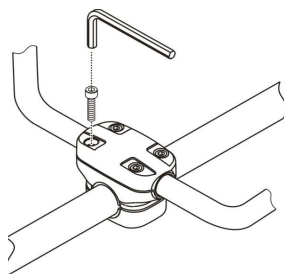


Fig.2A

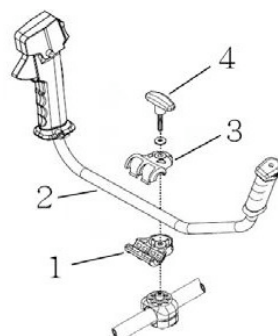


Fig.2B

## 7-2. GUIDON À DEUX MAINS

### X-800 Type Standard

- Insérez uniformément la manille gauche et droite. Fig. 2A
- Ajustez le joint pour qu'il soit plus confortable pour l'utilisateur.
- Ajustez la poignée à l'angle approprié.
- Serrez les écrous.

### XI-800 Type Rotatif

- Fixez la poignée (1), puis placez le joint de guidon (2), avec le joint de poignée (3) de manière uniforme. Visser ensuite (4) la température. Fig. 2B
- Ajustez la poignée à l'angle approprié
- Serrer les écrous

## 7-3. PROTECTEUR DE FIXATION DE COUPE DE MONTAGE

- Insérez les vis dans les trous du protecteur et serrez.
- Protège-place
- Insérez les vis du support dans les rondelles. Et serrez les vis



## 7-4. MONTAR CABLEADO DEL ACELERADOR

- Passer le câble d'accélérateur dans la vis de réglage Fig. 3
- Tourner le carburateur vers la fixation.
- Montez la pointe (partie épaisse) du câblage dans le trou de mise à la terre.
- Montez la pointe du câble d'accélérateur sur la gâchette pour couper la pointe du câble du moteur. Fig.4
- Fermez le couvercle de sorte que la flèche ou le repère soit fixé vers le levier qui maintient le joint des 2 câbles d'accélérateur.

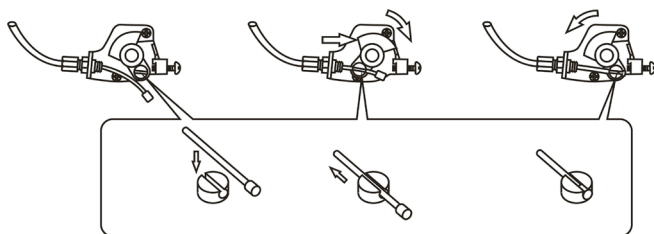


Fig. 3

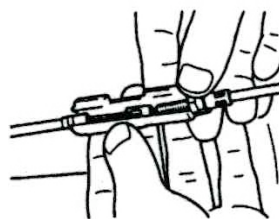


Fig. 4

## 7-5. CÂBLE PRINCIPAL

- Connectez les 2 fils principaux de la gâchette aux deux fils moteur correspondants. Fig. 5

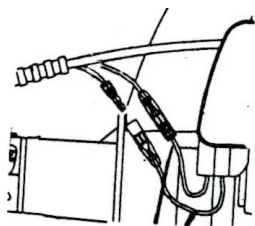


Fig. 5



Fig. 6

## 7-6. UTILISATION DU DEUX HARNAIS POUR HOMMES

Passez vos bras dans le harnais comme si vous mettiez une veste. Attachez le harnais sur le devant du corps. Fixez bien les protège-épaules. Regarde Fig. 6

	<h2 style="margin: 0;">ATTENTION</h2> <p style="margin: 0;"><b>!N'utilisez le mécanisme de libération rapide qu'en cas d'urgence!</b></p>
---	---

Le harnais à deux épaules a un mécanisme de libération rapide pour se débarrasser du harnais en cas d'urgence.

- Tirez la poignée du harnais vers le haut pour séparer le crochet du harnais afin que le harnais se sépare de la débroussailleuse.
- Pour reconnecter le harnais à la débroussailleuse, réajustez la poignée en la tirant et en la reconnectant à son anneau. Fig. 7

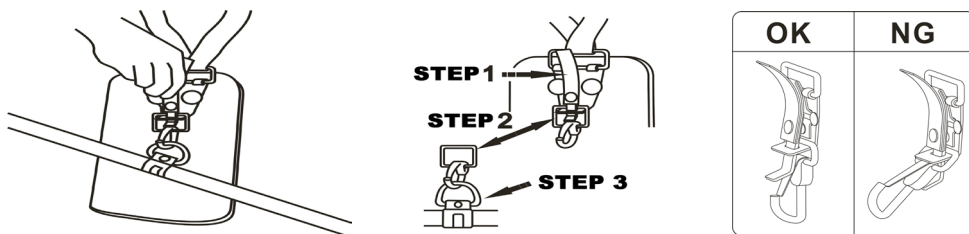


Fig. 7

## 7-7. ASSEMBLAGE COUPE FIXATION

### Fixation en nylon

- Ajustez le trou sur le côté de l'accessoire de coupe avec le trou dans l'ensemble d'engrenage.
- Serrez fermement les vis à tête en nylon. Fig. 8
- Montez l'écrou d'axe sur la tête en nylon.
- Retirez l'attache en nylon en serrant la vis et la rondelle de l'ensemble d'engrenage.
- Insérez la bride supérieure et inférieure dans l'ensemble d'engrenage.
- Insérez ensuite une clé Allen de 4 mm dans les trous pour empêcher la pince de bouger. Fig. 9
- Appuyez sur la tête dans le sens antihoraire.
- Retirez la clé Allen.

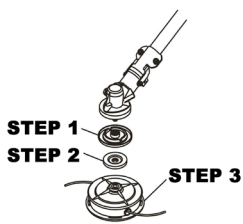


Fig. 8



Fig. 9

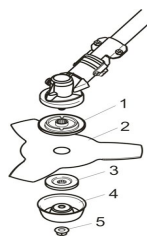


Fig. 10



Fig. 11


### Pour la fixation de la lame

- Ajustez le trou sur le côté de l'accessoire de coupe avec le trou de l'ensemble d'engrenage
- Serrez fermement les vis des lames. Fig.10
- Monter l'écrou sur la tête de fixation de la lame
- Retirez la fixation de la lame en serrant la vis et la rondelle de l'ensemble d'engrenage
- Insérez la bride supérieure et inférieure dans l'ensemble d'engrenage
- Insérez la bride supérieure et inférieure à l'ensemble d'engrenage
- Insérez ensuite une clé Allen de 4 mm dans les trous pour empêcher la pince de bouger Fig.11
- Pincez le couteau dans le sens antihoraire
- Retirez la clé Allen de 4 mm.
- Lorsque vous avez fini d'utiliser la lame, rangez-la dans son couvercle de protection.

## 8. EXEMPLES DE MÉLANGE DE CARBURANT

### 8-1 Mélange de carburant

Utilisez de l'essence sans plomb contenant 4% d'huile 2 temps (50: 1), tableau de référence.

Essence	Huile de 2 temps	 <b>AVERTISSEMENT</b>
1L	20 c.c.	1. Utilisez un récipient de mélange d'essence avec de l'huile 2 temps. Ne les mélangez pas directement dans le réservoir Nettoyez immédiatement l'excès d'essence.
4L	80 c.c.	
5L	100 c.c.	
10L	200 c.c.	2. N'utilisez pas de vieux mélange d'essence car il peut affecter le moteur. 3. Ne fumez pas en mélangeant du carburant.

## 9. ALLUMER - OPÉRER - ARRÊTER

### 9-1 Avant de démarrer le moteur

- Vérifiez qu'il n'y a pas d'écrous ou de boulons desserrés et remplissez de mélange de carburant. Pour plus de sécurité, placez le moteur sur une surface stable.

### 10-2 Démarrer un moteur froid

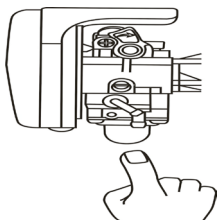


Fig. 12

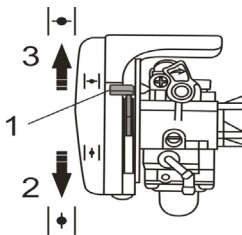


Fig. 13

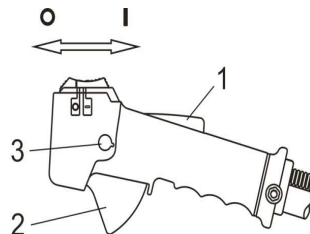


Fig. 14

- Poussez l'amorce 5 fois, Fig. 12
- Fermez complètement le levier pneumatique. Fig.13
- Tenez le guidon et relâchez la détente jusqu'à la fin. Relâchez la gâchette tout en appuyant sur le loquet inférieur du guidon.
- Mettez l'interrupteur en position ON. Dans le sens opposé au repère indiqué OFF Fig. 14
- Tout en tenant fermement la débroussailleuse par la barre près du moteur, tirez fermement sur la poignée. Fig. 15

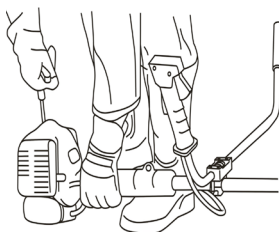


Fig. 15

- Lorsque vous l'entendez s'allumer, réajustez l'air et tirez la poignée.
- Laisser le calendrier moteur pendant 3 min.
- Une fois le moteur démarré, ouvrez progressivement la manivelle pneumatique.

### 9-3 Lorsque le moteur est chaud

- Levier d'air complètement ouvert.
- Suivez les étapes 9-2 pour démarrer le moteur froid.
- Si le moteur ne démarre pas, répétez l'étape 2, procédure pour démarrer le moteur à froid.



## ATTENTION

1. Une fois que le moteur est démarré, il accélère et décélère plusieurs fois pour éliminer l'air du carburateur.
2. L'air dans le carburateur peut entraîner une mauvaise accélération ou l'arrêt du moteur.
3. Faire le plein avant que tout le carburant ne soit consommé. Le démarrage du moteur après une panne sèche est difficile.

### 9-4 UTILISATION

- Une fois le moteur démarré, laissez-le en marche pendant 3 min. E augmente progressivement la vitesse.

### 10-5 Arrêter

- N'arrêtez pas brusquement le moteur lorsque vous travaillez à des vitesses élevées. Fig.16
- Ralentissez progressivement et au ralenti avant OFF. Fig.16

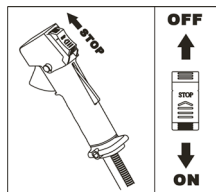


Fig. 16



## ATTENTION

Ne pas faire fonctionner le moteur à des vitesses élevées sans charge dans la fixation de charge. Surtout quand le moteur est neuf. Lorsque vous travaillez à haute vitesse sans charge, il accélérera à un niveau qui pourrait endommager le moteur.

### 9-6 Lorsque le moteur ne démarre pas

Si le moteur ne démarre pas ou si vous voyez des flammes à travers l'échappement même si vous avez tiré la poignée plusieurs fois, retirez et inspectez les bougies d'allumage.

- Si les bougies d'allumage sont sèches et que vous ne trouvez pas de carburant restant dans le cylindre, vérifiez le tuyau et le carburateur.

- Nettoyez ou remplacez les bougies d'allumage si elles sont humides ou sales.
- Si le carburant a inondé le Carter, retirez les bougies d'allumage, ouvrez l'accélérateur et tirez le tireur 2 ou 3 fois. Pour supprimer Carter en excès de carburant.



## ATTENTION

1. Avant de commencer la coupe, assurez-vous que vous disposez de toutes les fonctions de sécurité. La tête en nylon est bien fixée, la clé Allen de 4 mm a été retirée et la longueur du nylon est adéquate.
2. Portez des lunettes, des gants et des écouteurs lorsque vous utilisez la débroussailleuse.

## 10. PARAGE

- Mettez le harnais et tenez la poignée du taille-haie pour commencer à utiliser.  
Fig.17
- Déplacez la débroussailleuse de gauche à droite si vous coupez de l'herbe avec le côté gauche de la tête. Cela pourrait projeter des débris dans votre direction et provoquer une situation dangereuse. N'utilisez jamais le côté gauche d'une tête en nylon pour couper l'herbe! Fig.18
- Inclinez le nylon ou l'accessoire de couteau vers le bas et sur le côté de coupe. Ne traînez pas la tête sur le sol.

Fig. 17

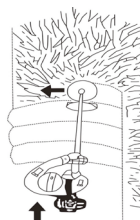


Fig. 18



## ATTENTION

La débroussailleuse est conçue pour couper les mauvaises herbes, l'herbe et toute autre végétation douce. N'utilisez pas la débroussailleuse pour toute autre application.

## 11. ENTRETIEN

---

### 11-1. Nettoyer filtre à air

Si le filtre ne fonctionne pas bien, le carburant sera plus épais et peut entraîner l'arrêt du moteur. Nettoyez le filtre.

Changez le filtre lorsqu'il est sale.

- Retirez les vis et le boîtier du filtre
- Retirez les articles
- Suivez les mêmes procédures que dans. Fig.19

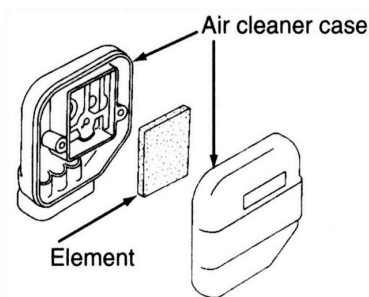


Fig. 19

### 11-2. Lubrifiez l'ensemble d'engrenage avec de la graisse.

Le jeu d'engrenages a un port pour la graisse. Versez la graisse après 20 heures d'utilisation, puis toutes les 100 heures de fonctionnement. Fig.20

### 11-3. Vérifiez les vis de l'ensemble de graisse.

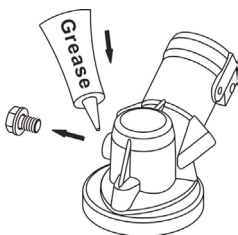


Fig. 20

Les vis de serrage des engrenages desserrées sont très dangereuses même si elles ont un couvercle pour les empêcher de se desserrer. Assurez-vous de les vérifier avant d'utiliser la débroussailleuse. Serrez les vis à l'aide de la clé Allen fournie avec la débroussailleuse.

#### 11-4. Bougies

Les bougies d'allumage ont une distance standard entre l'électrode et l'électrode de 0,6 à 0,7 mm FIG 21. Les électrodes des bougies d'allumage se noient dans des conditions d'utilisation optimales. Nettoyez au besoin. Utilisez des bougies d'allumage conçues pour ce moteur.

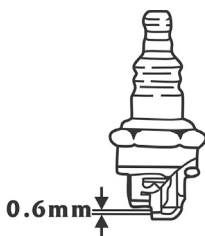


Fig. 21

#### 11-5. Nettoyer filtre à carburant

Le tuyau de carburant a une crépine à son extrémité (à l'intérieur du réservoir) pour empêcher la collecte de matières étrangères telles que le sable du carburateur. Nettoyez la crépine car la pompe ne peut pas aspirer de carburant si la crépine est obstruée, cela pourrait entraîner l'arrêt du moteur. Remplacez la crépine si elle est endommagée.

#### 11-6. Réglez le câble d'accélérateur

Réglez la longueur du câble d'accélérateur à l'aide de l'écrou de réglage. Si le nylon continue de tourner une fois que vous avez relâché la gâchette, ajustez la longueur du câble. Desserrez l'écrou et tournez pour régler la longueur. Tournez dans le sens horaire pour l'allonger et dans le sens antihoraire pour le raccourcir. Réglez à nouveau l'écrou après avoir effectué le réglage.

#### 11-7. Réglage du mécanisme à demi-gaz

La débroussailleuse a un mécanisme interne qui maintient l'accélérateur au gaz moyen pour faciliter l'allumage. Réglez le mécanisme à demi-gaz en modifiant la longueur avec l'écrou de réglage.



## 11-8. Carburateur



### ATTENTION

Le moteur a été réglé avant expédition, en cas de problème moteur, contactez votre revendeur le plus proche car le problème n'est pas exclusivement dû au carburateur. Un moteur mal réglé peut endommager non seulement le carburateur mais aussi le moteur lui-même.

## 11-9. Nettoyage de l'échappement

Nettoyez l'échappement après 50 heures d'utilisation comme suit:

- Retirez la protection et l'échappement.
- Pour empêcher le carbone de pénétrer dans le cylindre, tirer la poignée pour faire tourner le vilebrequin, ce qui bloque l'entrée d'échappement avec le piston.
- Nettoyez l'excès de carbone des parois du cylindre. Faites attention de ne pas endommager la surface.
- Remontez l'échappement et la protection d'échappement.
- Parlez à votre revendeur pour nettoyer régulièrement l'échappement.

## 11-10. Stockage

Si vous prévoyez de passer un long moment sans utiliser correctement la débroussailleuse, comme indiqué ci-dessous. Cela fonctionnera correctement lorsque vous devrez le réutiliser. Il ne s'allumera pas facilement s'il n'est pas stocké correctement.

### HISTORIQUE DE MAINTENANCE


DISTRIBUTEUR POUR L'ESPAGNE ET LE PORTUGAL



POLIGONO INDUSTRIAL DE SIGÜEIRO

RÚA EDUARDO PONDAL Nº23

15688 - OROSO

A CORUÑA