

Brouette de transport

CR06300

ALNOVA®

Instructions et manuel d'utilisation



FR

Millasur S.L.U.
Rúa Eduardo Pondal, nº 23 - Pol. Ind. Sigüeiro
15688 - Oroso - A Coruña - 981 696 465 - www.millasur.com





Anova tient à vous féliciter d'avoir choisi l'un de nos produits et vous garantit l'assistance et la coopération qui ont toujours distingué notre marque au fil du temps.

Cette machine est conçue pour durer de nombreuses années et pour être d'une grande utilité si elle est utilisée conformément aux instructions contenues dans le manuel d'utilisation. Nous vous recommandons donc de lire attentivement ce manuel d'instructions et de suivre toutes nos recommandations.

Pour plus d'informations ou pour toute question, vous pouvez nous contacter via notre assistance en ligne à l'adresse www.anova.es.

INFORMATION À PROPOS CE MANUEL

Prêter attention à l'information fourni dans ce manuel et sur la machine pour votre sécurité et celle des autres.

- Ce manuel contient des instructions d'utilisation et d'entretien.
- Emportez ce manuel avec vous lorsque vous travaillez avec la machine.
- Le contenu est correct au moment de l'impression.
- Anova se réservent le droit d'apporter des modifications à tout moment sans affecter nos responsabilités légales.
- Ce manuel est considéré comme faisant partie intégrante du produit et doit rester avec lui en cas de prêt ou de revente.
- Demandez à votre distributeur un nouveau manuel en cas de perte ou dommage.



VEUILLEZ LIRE ATTENTIVEMENT CE MANUEL AVANT D'UTILISER LA MACHINE

Pour assurer que sa machine fournir les meilleurs résultats, Veuillez lire attentivement les instructions d'utilisation et de sécurité avant utilisation.

AUTRE AVERTISSEMENTS :

Une utilisation incorrecte peut endommager la machine ou d'autres objets.

L'adaptation de la machine aux nouvelles exigences techniques peut entraîner des différences entre le contenu de ce manuel et le produit acheté.

Lisez et suivez toutes les instructions de ce manuel. Le non-respect de ces règles instructions peut entraîner des blessures graves.

INDICE

1. INSTRUCTIONS DE SÉCURITÉ
2. DESCRIPTION DU PRODUIT
3. SPÉCIFICATIONS TECHNIQUES
4. MONTAGE ET FONCTIONNEMENT
5. ENTRETIEN ET NETTOYAGE
6. SOLUTION DE PROBLÈMES
7. GARANTIE
8. ENVIRONNEMENT
9. CERTIFICAT CE

1. INSTRUCTIONS DE SÉCURITÉ

1.1. Instructions de sécurité

Important

Avant d'utiliser ce produit, veuillez lire et suivre ces instructions. Afin d'éviter tout risque de blessure pour vous-même et pour autrui, veuillez également respecter les consignes de sécurité locales.

Conservez ces instructions pour toute consultation ultérieure. Ce manuel contient des informations de sécurité vous informant des dangers et des risques liés au produit et des mesures de prévention. Il contient également des instructions importantes à suivre lors de l'installation, de l'utilisation et de l'entretien du produit.

Il est important de lire et de comprendre ces instructions avant d'utiliser cet appareil. Assurez-vous de bien connaître les commandes et le mode d'emploi du produit.

Ce manuel contient des consignes de sécurité et des informations sur les dangers pouvant entraîner des blessures ou des dommages matériels. Un pictogramme d'avertissement indique la probabilité et la gravité potentielle des blessures.

- Danger/Avertissement : indique un danger qui, s'il n'est pas évité, pourrait provoquer des blessures graves.
- Important/Attention : indique un danger qui, s'il n'est pas évité, pourrait causer des blessures mineures ou modérées.
- Note/Avis : Cela indique des informations considérées comme importantes mais non liées à des dangers.

Pour votre sécurité, veuillez lire attentivement ce mode d'emploi. Familiarisez-vous avec les commandes et le bon usage de l'appareil. Le non-respect de ces instructions peut entraîner des dommages de sécurité, provoquer des blessures ou des accidents mortels. Partagez ces instructions d'utilisation avec les autres utilisateurs de l'appareil.

Avant de commencer à travailler : Faites que le personnel qualifié vous montre le fonctionnement sûr de la machine.

Familiarisez-vous d'abord avec la machine dans un espace vaste, ouvert et plat.

1.1.1. Usage prévu

La machine ne doit être utilisée que pour l'usage auquel elle est destinée.

Pour utiliser correctement la machine, vous devez également respecter et suivre toutes les consignes de sécurité, les instructions de montage et les instructions d'utilisation et d'entretien énoncées dans ce manuel.

Toute personne utilisant et entretenant la machine doit connaître ce manuel et être informée des risques potentiels liés à la machine.

La machine doit être utilisée pour :

Le transport de marchandises dans les limites de la capacité de charge maximale autorisée.

▲ Avertissement

Le retrait ou la modification des dispositifs de sécurité peut endommager l'équipement et entraîner des blessures graves.

1.1.2. Conditions environnementales

La machine peut travailler dans les suivantes conditions :

- Humidité : max. 70 %
- Température : de +5 °C à +40 °C (de +41 °F à +104 °F)

L'appareil, et notamment sa batterie, ne doit pas être exposé à des températures supérieures à environ 80 °C. Ne la stockez pas en plein soleil ni pendant une période prolongée dans le coffre d'une voiture.

Utilisations interdites :

- Reste interdit d'utiliser la machine à l'extérieur de limites techniques indiquées dans ce manuel.
- Il est interdit utiliser la machine sans les appareils de protection fourni.
- Il est interdit d'utiliser la machine si elle n'est pas adaptée à l'usage auquel elle est destinée.
- Il est interdit d'utiliser la machine si elle ne respecte pas les dimensions requises.
- Il est interdit toute manipulation de la machine et de ses pièces est interdite.
- Il est interdit d'utiliser la machine à d'autres fins que celles décrites dans ce manuel d'utilisation.
- Il est interdit de quitter la zone de travail pendant l'exécution des tâches.

1.2. Instructions de sécurité

Toute étiquette de sécurité manquante ou illisible doit être remplacée immédiatement.

Les lois et réglementations locales peuvent préciser l'âge minimum de l'opérateur et limiter l'utilisation de cette machine.

Pour éviter les dysfonctionnements, les pannes de machines et les blessures, veuillez lire les consignes de sécurité suivantes.

1.2.1. Général

- N'utilisez la machine que dans des conditions d'éclairage appropriées garantissant un fonctionnement sûr.
- Reste interdit travailler avec la machine en cas de fatigue, manque de concentration ou sous l'effet de substances nocives pour la santé.
- Attention aux surfaces glissantes : risque de glissade et de blessure. Emploi, de chaussure résistante et antidérapante. Les glissements, les chutes et les coincements sont une cause majeure de blessures graves ou de décès.

- La machine ne doit être utilisée que par du personnel formé (qui connaît et comprend ce manuel) et qui ne présente pas de limitations dans ses capacités motrices par rapport aux travailleurs conventionnels.
- Utilisez la machine avec les deux mains.
- Les personnes non autorisées, notamment les enfants et le personnel non formé, doivent être tenues à l'écart de la machine en fonctionnement.
- Si vous cédez l'appareil à un tiers, ces instructions doivent l'accompagner. Avant toute remise en service, après une panne ou un dommage, vérifiez l'appareil et assurez-vous de son bon fonctionnement.
- Soyez extrêmement prudent lorsque vous travaillez à proximité de piscines ou de bassins de jardin. N'utilisez jamais la machine sous la pluie ou dans des endroits humides. Débranchez la batterie avant toute opération d'entretien ou de réglage !

1.2.2. Chargeur

- Ce chargeur est conçu exclusivement pour charger la batterie de cet appareil. Le chargement d'autres batteries est interdit.
- N'utilisez jamais le chargeur dans un environnement humide.
- Débranchez les câbles en tirant uniquement sur la fiche. Tirer sur le câble pourrait l'endommager, ainsi que la fiche, et la sécurité électrique ne serait plus garantie.
- N'utilisez jamais le chargeur si le câble, la prise ou l'appareil lui-même sont endommagés par des causes externes. Apportez le chargeur à l'atelier de réparation le plus proche.
- N'utilisez pas l'appareil à proximité de sources de chaleur.
- N'utilisez pas de rallonge pour alimenter la station de charge.
- Ne placez pas d'objets métalliques à proximité des contacts de charge du chargeur. N'ouvrez pas le chargeur. En cas de dysfonctionnement, contactez un centre de réparation agréé.
- Utilisez uniquement le chargeur d'origine pour recharger la batterie. L'utilisation d'autres chargeurs peut endommager la batterie ou présenter un risque d'incendie.

1.2.3. Batterie

- L'utilisation incorrecte ou l'utilisation de piles endommagées dégageant des fumées peut provoquer une irritation des voies respiratoires. En cas de gêne, sortez et consultez un médecin.

Danger de feu

- Ne jamais recharger les batteries à proximité d'acides ou de matériaux inflammables.
- Charger la batterie uniquement à une température ambiante comprise entre 0 °C et +40 °C. Laissez-la refroidir après une charge complète.

Explosif

- Protéger la batterie de la chaleur et du feu.
- Utiliser la batterie seulement à une température atmosphère comprise entre 0 °C et +45 °C.

Court-circuit

- Pour la mise au rebut, le transport ou le stockage, la batterie doit être placée dans un sac ou une boîte en plastique, ou les contacts doivent être recouverts de ruban adhésif.
- N'ouvrez jamais la batterie.

1.3. Risques résiduels

▲ Important

Même si le produit est conforme à la réglementation en vigueur en matière de sécurité, des risques résiduels peuvent subsister compte tenu des caractéristiques de l'équipement et du travail pour lequel il a été conçu.

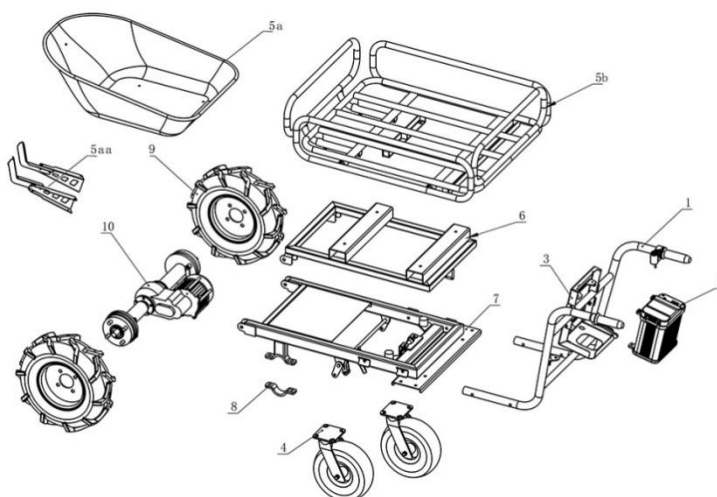
Malgré l'utilisation prévue, certains risques résiduels subsistent. De par la conception et la construction de la machine, des situations dangereuses peuvent survenir, lesquelles sont décrites ci-après dans le présent mode d'emploi :

Un avertissement de sécurité formulé de cette manière indique un danger imminent qui, s'il n'est pas évité, entraînera la mort ou des blessures graves.

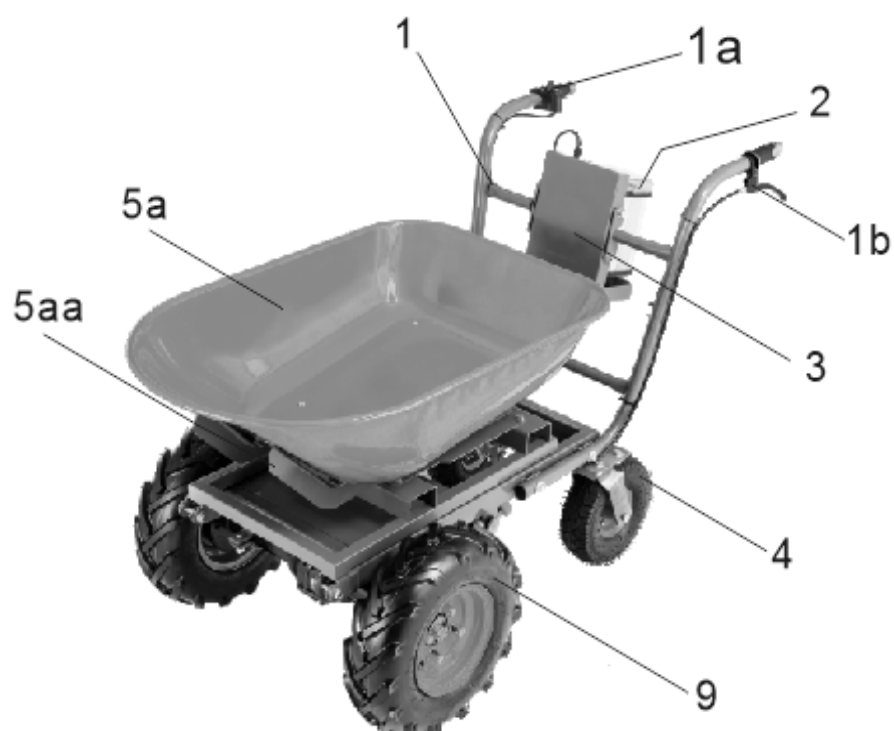
Ce type d'avertissement de sécurité signale une situation potentiellement dangereuse qui, si elle n'est pas évitée, pourrait entraîner des blessures graves, voire la mort.

Remarque : Même en prenant des mesures préventives, il peut subsister des risques résiduels et non évidents.

2. DESCRIPTION DU PRODUIT



Non.	DESCRIPTION	UNITÉS
1	Ensemble extracteur	1
2	Boîtier de la batterie	1
3	Support de boîtier de batterie	1
4	Roue arrière universelle	2
5a	5a plateau (EWD300B)	1
5aa	5aa Support de plateau	
5b	5b Structure tubulaire (EWD300B-T) -- Optionnel	
6	Support de structure tubulaire	1
7	Structure principale	1
8	Attache	2
9	Roue avant	2
10	Ensemble moteur d'entraînement	1



CR06300			
1	Ensemble extracteur	4	Roue arrière universelle
1er	Levier de commande du moteur	5a	Base à structure tubulaire
1b	Frein mécanique	5b	Structure tubulaire latérale extensible
2	Boîtier de la batterie	9	Roue avant
3	Support de boîtier de batterie		

3. SPÉCIFICATIONS TECHNIQUES

Caractéristiques	
Tension nominale	40 V CC
Capacité de la batterie	6 Ah
Autonomie maximale de la batterie [h]	5 h
Puissance du moteur	400 W
Vitesse	Vitesse maximale en marche avant : 6 km/h ; en marche arrière : 2 km/h
Capacité de charge maximale	300 kg
Poids net	74 kg (EWD300B) 82 kg (EWD300B-T)
Dimension	1500 x 760 x 900 mm (EWD300B) 1500 x 760 x 900 mm (EWD300B - T)
Charger:	
Tension d'entrée	110~240 V / 50~60 Hz / CA
Puissance	66 W
Sortie	42 V
Temps de charge	3 h
Classe de protection	II
Batterie:	
Tension nominale	40 V
Capacité de la batterie	6 Ah
Puissance de la batterie	240 Wh
Poids	1,8 kg
Dimension	180x110x80

Note : En raison d'améliorations de conception et/ou de modifications des spécifications, ce manuel peut être modifié sans préavis et sans qu'il soit nécessaire de modifier le document.

4. MONTAGE ET OPÉRATION

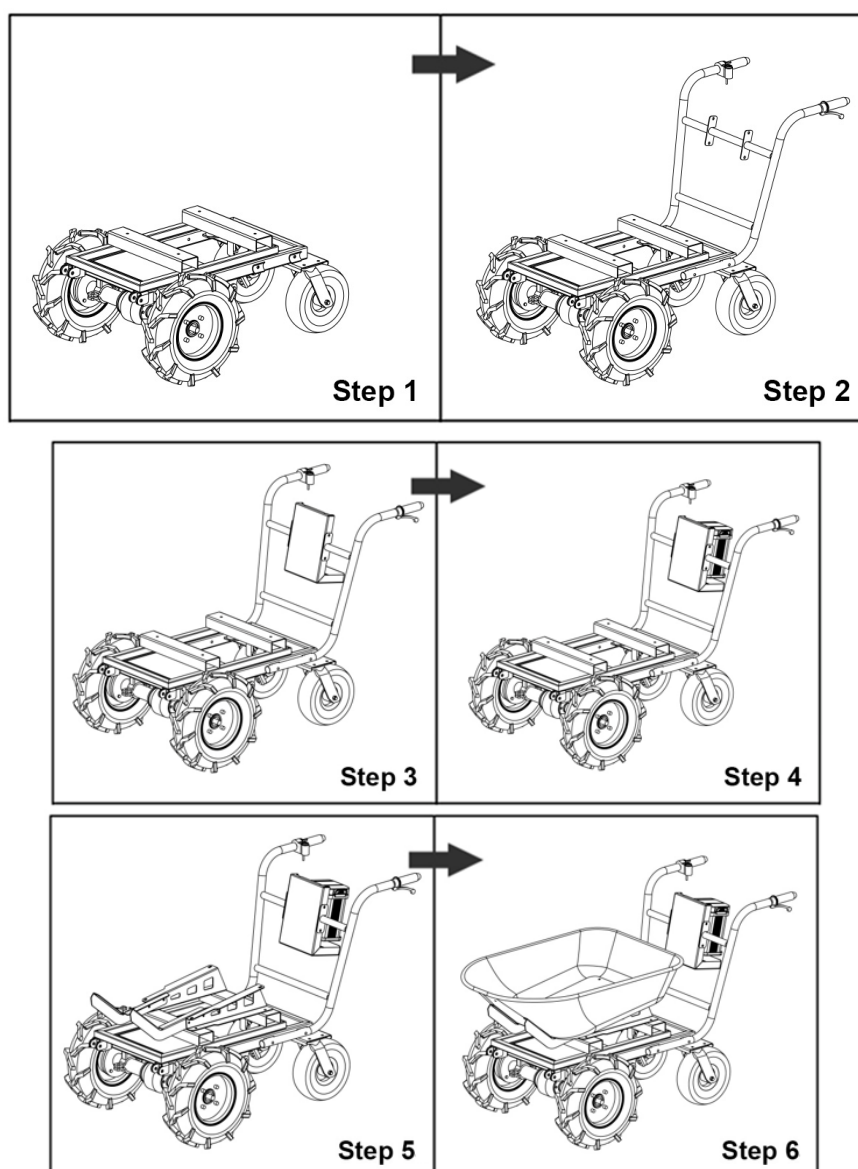
4.1. Montage

Veillez vérifier immédiatement le contenu du produit dès sa réception afin de signaler tout dommage survenu pendant le transport ou toute pièce manquante. Toute réclamation concernant des dommages liés au transport ou des pièces manquantes doit être formulée immédiatement après la réception et le déballage de la machine, avant sa mise en service. Les réclamations formulées après ce délai ne seront pas acceptées.

▲ Avertissement

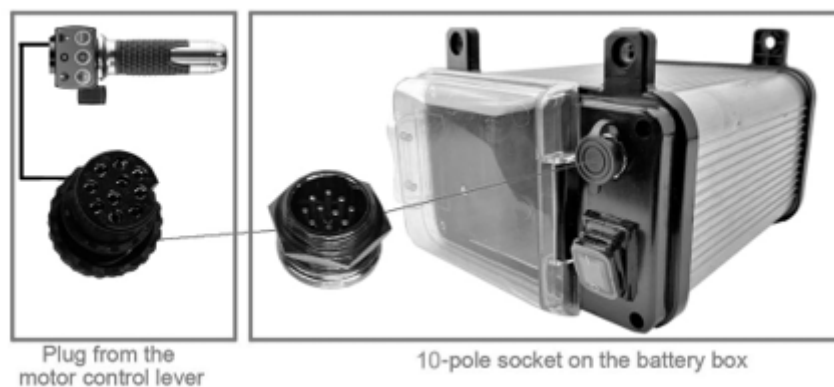
Ne serrez pas complètement toutes les vis avant que l'assemblage ne soit terminé.

4.1.1. Étapes d'assemblage de carrosserie

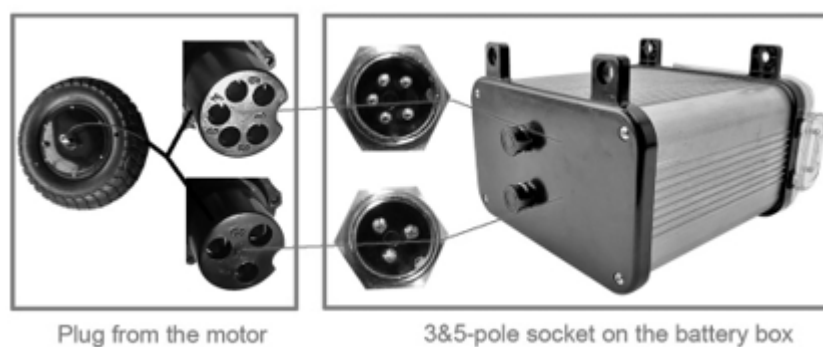


4.1.2 Étape montage câble d'assemblage

Étape 1



Branchez le câble du moteur

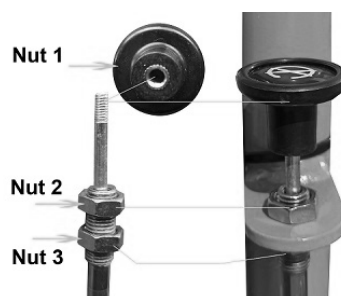


Avertissement ⚠ Tournez uniquement l'écrou n° 1 pour serrer ou desserrer la fiche ; il est interdit de tourner l'écrou n° 2, sauf en cas de réparation professionnelle.



Étape 2

A. Raccordez le câble de verrouillage et de déverrouillage du cadre de déchargement.

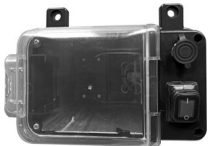



1. Retirez l'écrou 1 et l'écrou 2
 2. Assurez-vous que le câble passe au-dessus du support de verrouillage et de déverrouillage avec l'écrou 2 au-dessus du support et l'écrou 3 en dessous.
 3. Serrer l'écrou 2 et l'écrou 1
- B. Raccordez le frein mécanique au guidon gauche.



4.2. Opération

L'appareil ne doit être utilisé que s'il est en parfait état de fonctionnement. Inspectez-le visuellement avant chaque utilisation. Vérifiez particulièrement que les dispositifs de sécurité, les commandes électriques, les câbles électriques et les connexions à vis sont intacts et correctement serrés. Remplacez toute pièce endommagée avant la mise en service de l'appareil.

	<p>1. Appuyez sur le bouton du boîtier de la batterie jusqu'à ce qu'il affiche «1:=ON (#7b).</p>
	<p>Les voyants L4 (vert), L3 (vert) et L1 (vert) sont allumés ; les voyants L2 et L5 sont éteints. Appuyer sur la manette des gaz n° 1 fait avancer le chariot élévateur. Appuyer sur le bouton n° 2 allume les voyants L4 et L5 ; appuyer sur la manette des gaz n° 1 fait reculer le chariot élévateur. Appuyer sur le bouton n° 3 allume le voyant L3, active les freins et immobilise le chariot élévateur lorsque la manette des gaz n° 1 est actionnée. Appuyer de nouveau sur le bouton n° 3 désactive le système EBS. Appuyer sur le bouton n° 4 allume le voyant L2 et le chariot élévateur fonctionne en mode « t » (puissance accrue). Appuyer de nouveau sur le bouton n° 4 rétablit le mode Éco ; ce modèle offre une autonomie de batterie prolongée.</p>

Système de freinage électronique : Cette brouette de transport est équipée du système de freinage électronique EBS/BAS.

BAS SUR	L'EBS ne fonctionnera que lorsque : 1. Le bouton sur le boîtier de la batterie est en position « 1:=ON (#7b) » 2. L'interrupteur à bascule n° 1 est dans sa position d'origine, sans accélération.
EBS ON	L'EBS ne fonctionnera que lorsque 1. Le bouton sur le boîtier de la batterie est sur « 1:=ON (#7b) » 2. Interrupteur de frein n° 3 en position « 1 ».

1. . Avertissement :

- a. Lorsque le système EBS est activé, le chariot élévateur freine jusqu'à l'arrêt complet. Même si l'interrupteur à pouce est actionné, le chariot ne bougera pas.
- b. Lorsque le système BAS est activé, le chariot élévateur restera immobile sur un terrain plat mais il peut remonter lentement une pente
- c. Le BAS ne consomme pas d'énergie de la batterie, contrairement à l'EBS. Par conséquent, il est recommandé
J'utilise BAS la plupart du temps.
- d. Les deux freins mentionnés assurent confort et sécurité tandis que le chariot se trouve sur une pente ou lors du déchargement de marchandises.

4.3. Batterie

Le chargeur est intégré au système de batterie (n° 7).

Chargement de la batterie :

1. Branchez le chargeur à la prise de courant alternatif 230 V/50 Hz et à la prise du chargeur.
2. Chargez la batterie.
3. Une fois la batterie complètement chargée (indicateur sur le chargeur), vous pouvez la débrancher.

Voyant LED sur l'élément de commande :

L'affichage de la tension sur le boîtier de la batterie indique l'état de celle-ci.

Affichage de la tension de la batterie :

L'indicateur de tension affiche 42V.	Capacité de la batterie : 100 %
L'indicateur de tension affiche 36 V	Capacité de la batterie : ~50 %
L'indicateur de tension affiche <30V	Veuillez recharger la batterie (sa capacité est très faible).



- N°1 Interrupteur indicateur de tension
 N°2 Indicateur de tension
 N°3 Port de chargement

5. ENTRETIEN ET NETTOYAGE

5.1 Entretien

⚠ Danger

Déconnecter la batterie avant d'effectuer n'importe lequel tâche de entretien soit ajustement. Risque des blessures graves dues à l'activation involontaire ou automatique de la machine.

La machine ne nécessite pas d'entretien important. En cas de panne ou de dysfonctionnement, elle doit être réparée uniquement par du personnel qualifié.

⚠ Attention

Nettoyez régulièrement la machine après chaque utilisation : cela prolonge sa durée de vie et constitue une condition indispensable pour garantir un environnement de travail sûr.

La réparation seulement doit être réalisé par professionnels dûment formé.

- Vérifier périodiquement l'état des étiquettes de sécurité. Remplacez-les si nécessaire.
- Vérifier périodiquement l'état de la machine.
- Sauvegarder la machine dans un lieu fermé et sec.

Plan maintenance

Après chaque travail : vérifier les câbles (qu'ils sont correctement fixés et non endommagés).

5.1.1. Nettoyage

⚠ Attention

L'utilisation de certains produits contenant des ingrédients nocifs pour les surfaces métalliques, ainsi que l'utilisation de produits abrasifs, endommageront la surface de la machine.

- Nettoyez la surface de la machine avec un chiffon humide imbibé d'une solution douce.
- N'utiliser jamais d'eau courante ni de nettoyeur haute pression pour nettoyer la machine.
- Nettoyer les parties extérieures avec un éponge humide.
- Nettoyer jamais les parties électroniques avec de l'eau.
- Vérifier la machine et retirez tout dépôt et/ou résidu à l'aide d'une brosse.
-
-

5.1.2. Stockage

- Nettoyez soigneusement tous les composants avant de les ranger.
- Conserver tous les composants séparément dans un endroit sec à une température ne descendant pas en dessous de -10 °C.
- Chargez complètement la batterie avant de la ranger.

▲ Attention

En cas d'inactivité prolongée, et au moins après un mois, rechargez la batterie.

6. SOLUTION DE PROBLÈMES

Le tableau ci-dessous présente les problèmes les plus courants et leurs solutions. En cas de problème supplémentaire, veuillez contacter le centre de service agréé le plus proche.

Remarque : Si vous ne parvenez pas à résoudre les problèmes liés au produit, veuillez contacter votre distributeur officiel.

Avant de commencer les travaux de réparation des défauts, débranchez la batterie

Problème	Possible cause	Solutions
Sans alimentation électrique	La batterie n'est pas chargée	Recharger la batterie
	Le moteur est bloqué	Vérifier le moteur
	Il changer de sur ce endommagé	Vérifier l'interrupteur
	Câbles endommagés ou desserrés	Vérifier les câbles
La batterie ne se charge pas	Desserrer le câble	Vérifier la connexion de la fil

Remarque : Si vous avez des questions ou si des problèmes persistent après avoir effectué les opérations ci-dessus, veuillez contacter votre distributeur officiel.

7. GARANTIE

Si votre produit présente un défaut de fabrication pendant la période de garantie établie, veuillez contacter ou vous rendre directement à votre point de vente muni des documents nécessaires.

Conservez votre reçu d'achat comme preuve de la date d'achat. Votre outil doit être retourné à votre distributeur en bon état et propre, dans son étui moulé d'origine, le cas échéant, accompagné de votre preuve d'achat.

7.1 Période de garantie

La période de garantie légale du produit commence à la date d'achat initiale par le premier acheteur et sa durée sera celle établie par le décret-loi royal relatif à la protection des consommateurs et des utilisateurs contre les situations de vulnérabilité sociale et économique de l'année correspondant à la date d'acquisition du produit.

Certains pays n'imposent aucune limitation de durée aux garanties implicites ou n'autorisent pas l'exclusion ou la limitation des dommages indirects ou consécutifs ; dans ce cas, les limitations et exclusions ci-dessus peuvent ne pas vous être applicables. La présente garantie

d'autres droits qui varient d'un État ou d'un pays à l'autre.

7.2 Exclusions

Cette garantie ne couvre pas les dommages ou les problèmes de performance du produit causés par :

- Usure naturelle due à l'utilisation.
- Mauvaise utilisation, négligence, utilisation imprudente ou manque d'entretien.
- Les défauts causés par une utilisation incorrecte, les dommages causés par une manipulation par du personnel non autorisé par Anova ou l'utilisation de pièces de rechange non originales.
- Défauts affectant les pièces d'usure courantes, telles que les roulements, les balais, les câbles, les prises ou les accessoires comme les forêts, les mèches, les lames de scie, etc.
- Dommages ou défauts résultant d'une utilisation abusive, d'accidents ou de modifications.
- Utilisation et stockage incorrects (référence explicite au fait que les règles décrites dans le mode d'emploi n'ont pas été respectées).
- Usure causée par le client (par exemple, lames de scie cassées, balais de charbon usés, etc.).
- Usure et dommages secondaires dus à un manque d'entretien, de réparation ou de lubrification (par exemple, dommages dus à la surchauffe causée par des fentes de refroidissement obstruées, dommages aux roulements dus à la saleté, dommages dus au gel, etc.).
- Dommages résultant manifestement d'une utilisation excessive/d'une surcharge.
- Dommages causés par des fournitures inappropriées (par exemple, un carburant incorrect)
- Rupture des composants ou accessoires du boîtier induite par la charge en raison d'une contrainte anormale
- Déformation des composants ou accessoires du boîtier induite par la charge en raison de contraintes anormales.
- Dommages résultant de l'utilisation de fournitures trop remplies ou présentant des fuites dues à un stockage inadéquat, à des agents de nettoyage inappropriés ou à d'autres composants chimiques nocifs.
- Dommages dus à une exposition inappropriée à des températures extrêmes (par exemple, fissuration par le gel, déformation thermique des composants, etc.)
- Dommages causés par une exposition permanente aux rayons ultraviolets.
- Dommages causés par un entretien insuffisant.
- Tout dommage causé par le non-respect des instructions du manuel d'instructions
- Tout produit réparé par un professionnel non qualifié.
- Tout produit connecté à une source d'alimentation inadaptée (ampérage, tension, fréquence).
- Tout dommage causé par des influences extérieures (eau, produits chimiques, chocs physiques) ou par des substances étrangères.
- Utilisation d'accessoires ou de pièces non adaptés.
- Elle ne couvre pas les défauts liés à l'usure normale des pièces, ni les dommages ou défauts résultant d'une utilisation abusive, d'accidents ou de modifications, ni les frais de transport.

De plus, la garantie est annulée si le produit a été altéré ou modifié, ou si la marque/le numéro de série de la machine a été effacé ou retiré.

7.3 En cas d'incident

La garantie doit être correctement remplie avec toutes les informations demandées et accompagnée de la facture d'achat.

Anova se réserve le droit de refuser toute réclamation lorsque l'achat ne peut être vérifié ou lorsqu'il est clair que le produit n'a pas été correctement entretenu (entretien, nettoyage des fentes de ventilation, lubrification, entretien régulier des balais de charbon, nettoyage, stockage, etc.).

L'usage privé est défini comme un usage personnel et domestique par un consommateur final. L'usage commercial, en revanche, désigne tout autre usage, y compris à des fins professionnelles, lucratives ou de location. Dès lors que le produit a été utilisé à des fins commerciales, il sera considéré comme un produit commercial aux fins de la présente garantie.

Voici nos conditions de garantie standard. Toutefois, il peut arriver que des garanties supplémentaires, non mentionnées ici, soient applicables. Pour plus d'informations, veuillez contacter votre revendeur Anova agréé le plus proche ou consulter le site www.millasur.com.

Le service de garantie est assuré uniquement par les distributeurs agréés Anova. Vous trouverez le distributeur le plus proche de chez vous sur notre carte interactive à l'adresse www.anova.es.

8. ENVIRONNEMENT



Il est essentiel de veiller à ce que les produits et leurs composants soient éliminés de manière responsable afin de protéger l'environnement. Vous trouverez ci-dessous des recommandations générales pour l'élimination appropriée des différents matériaux utilisés dans votre machine.

Mettez votre appareil au rebut de manière écologique. Il ne faut pas le jeter avec les ordures ménagères. Ses composants en plastique et en métal peuvent être triés et recyclés.

Lors de la mise au rebut de machines ou de produits métalliques, il est important de se rappeler que leurs composants métalliques, tels que le fer, l'acier ou l'aluminium, doivent être correctement recyclés dans des centres de recyclage des métaux. Cela contribuera à leur réutilisation potentielle dans la fabrication de nouveaux produits.

Huiles et carburants

Les huiles et carburants usagés, entre autres, doivent être recyclés correctement. Ne jetez pas ces liquides dans les égouts, le sol, les rivières, les lacs ou les mers, car cela peut causer de graves dommages environnementaux. Apportez-les à un centre de recyclage ou à un point de collecte spécialisé. Ce processus contribue à prévenir la contamination de l'eau et des sols et permet, si possible, la réutilisation sûre des huiles.

Plastiques

Les plastiques doivent être triés et déposés dans les points de collecte prévus à cet effet. Ne les jetez pas avec les ordures ménagères. Le plastique est recyclable et contribue ainsi à réduire les déchets.

Carton

Les matériaux d'emballage, comme le carton, sont recyclables. Veillez à séparer le carton propre et sec et à le déposer dans les conteneurs de recyclage prévus à cet effet ou dans un point de collecte officiel. Ne le jetez pas avec les ordures ménagères.

Batteries

Les piles et autres composants électroniques des appareils doivent être déposés dans les points de collecte prévus à cet effet afin d'éviter le rejet de substances toxiques dans l'environnement. Ne les jetez pas avec les ordures ménagères. Apportez-les aux centres de recyclage appropriés pour un traitement sûr et responsable.

En respectant ces consignes, vous contribuez à la protection de l'environnement et à la préservation des ressources. Pour plus d'informations sur l'élimination et le recyclage des déchets, veuillez contacter votre mairie et consulter les informations nécessaires.

9. CERTIFICAT CE

ENTREPRISE DISTRIBUTEUR

MILLASUR, SLU

RUA EDOUARDO PONDAL, Non. 23 PISIGÜEIRO

15688 OROSO - LA COROUÑA

ESPAGNE

DÉCLARATION DE CONFORMITÉ CE

Dans conformité avec le différent directives CE, dans le présent IL confirme que, exigible à Compte tenu de sa conception et de sa construction, et conformément au marquage CE apposé par le fabricant, la machine décrite dans le présent document est conforme aux exigences essentielles et pertinentes en matière de santé et de sécurité des directives CE susmentionnées. La présente déclaration autorise le produit à porter le marquage CE.

Dans le cas où la machine serait modifiée et que cette modification ne serait pas approuvée par le fabricant et communiquée au distributeur, la présente déclaration perdrait toute valeur et validité.

Dénomination de le machine: **CHARIOT ÉLÉVATEUR DE TRANSPORT**

Modèle: **CR06300**

Testé de accord à règlements:

EN IEC 61000-6-1:2019

EN 61000-6-3:2007+A1:2011+AC:2012

EN IEC 61000-3-2:2019

EN 61000-3-3:2013+A1:2019

Sceau de l'entreprise

MILLASUR, S.L.U.
Rúa Eduardo Pondal, 23 - Pol. Emp. Sigüeiro
15688-Oroso-A Coruña
Tel. (+34) 981 69 64 65 · Fax (+34) 981 69 08 61
e-mail: millasur@millasur.com
CIF: B-15 749 922

09/02/2026

