

Carretilla de transporte

CR06300

ALNOVA®

Instrucciones y manual de usuario



ES

Millasur S.L.U.
Rúa Eduardo Pondal, nº 23 - Pol. Ind. Sigüeiro
15688 - Oroso - A Coruña - 981 696 465 - www.millasur.com





Anova desea felicitarle por haber elegido uno de nuestros productos y le garantiza la asistencia y cooperación que siempre ha distinguido a nuestra marca a lo largo del tiempo.

Esta máquina está diseñada para durar muchos años y para ser de gran utilidad si es usada de acuerdo con las instrucciones contenidas en el manual de usuario. Le recomendamos, por tanto, leer atentamente este manual de instrucciones y seguir todas nuestras recomendaciones.

Para más información o dudas puede ponerse en contacto mediante nuestros soportes web como www.anova.es.

INFORMACIÓN SOBRE ESTE MANUAL

Preste atención a la información proporcionada en este manual y en el aparato por su seguridad y la de otros.

- Este manual contiene instrucciones de uso y mantenimiento.
- Lleve este manual consigo cuando vaya a trabajar con la máquina.
- Los contenidos son correctos a la hora de la impresión.
- Se reservan los derechos de realizar alteraciones en cualquier momento sin que ello afecte nuestras responsabilidades legales.
- Este manual está considerado parte integrante del producto y debe permanecer junto a este en caso de préstamo o reventa.
- Solicite a su distribuidor un nuevo manual en caso de pérdida o daños.

LEA ATENTAMENTE ESTE MANUAL ANTES DE USAR LA MÁQUINA



Para asegurar que su máquina proporcione los mejores resultados, lea atentamente las normas de uso y seguridad antes de utilizarla.

OTRAS ADVERTENCIAS:

Una utilización incorrecta podría causar daños a la máquina u a otros objetos.

La adaptación de la máquina a nuevos requisitos técnicos podría causar diferencias entre el contenido de este manual y el producto adquirido.

Lea y siga todas las instrucciones de este manual. Incumplir estas instrucciones podría resultar en daños personales graves.

ÍNDICE

1. INSTRUCCIONES DE SEGURIDAD
2. DESCRIPCIÓN DEL PRODUCTO
3. ESPECIFICACIONES TÉCNICAS
4. MONTAJE Y FUNCIONAMIENTO
5. MANTENIMIENTO Y LIMPIEZA
6. SOLUCIÓN DE PROBLEMAS
7. GARANTÍA
8. MEDIO AMBIENTE
9. CERTIFICADO CE

1. INSTRUCCIONES DE SEGURIDAD

1.1. Instrucciones de seguridad

Importante

Antes de poner en funcionamiento este producto, lea y siga las siguientes instrucciones. Para prevenir lesiones a usted mismo y a terceras personas, también debe seguir las regulaciones preventivas locales.

Guarde estas instrucciones para consultarlas en el futuro. Este manual contiene información de seguridad para informarle sobre los peligros y riesgos asociados con el producto y cómo prevenirlos. También contiene instrucciones importantes que deben seguirse durante la configuración, operación y mantenimiento del producto.

Es importante que lea y comprenda estas instrucciones antes de intentar operar este equipo. Asegúrese de estar completamente familiarizado con los controles y el uso correcto del producto.

Durante este manual aparecerán avisos que informan sobre instrucciones de seguridad y sobre peligros que pueden provocar lesiones personales y/o materiales. Incluyen el icono de advertencia para indicar la probabilidad y la posible gravedad de una lesión.

- Peligro/Advertencia: indica un peligro que, si no se evita, podría provocar lesiones graves.
- Importante/Precaución: indica un peligro que, si no se evita, podría provocar lesiones menores o moderadas.
- Nota/aviso: indica información considerada importante pero no relacionada con peligros.

Para su seguridad, lea atentamente estas instrucciones de uso. Familiarícese con los elementos de control y el uso correcto del dispositivo. El incumplimiento de la información e instrucciones de seguridad puede provocar lesiones graves o accidentes mortales. Comparta estas instrucciones de uso con otros usuarios del dispositivo.

Antes de empezar a trabajar: Haga que personal cualificado le muestre el manejo seguro del dispositivo.

Familiarícese primero con el dispositivo en un terreno amplio, abierto y plano.

1.1.1. Uso previsto

¡La máquina solo debe utilizarse para el fin previsto! Cualquier otro uso se considerará un uso indebido.

Para utilizar la máquina correctamente, también debe respetar y seguir todas las normas de seguridad, las instrucciones de montaje y las instrucciones de funcionamiento y mantenimiento establecidas en este manual.

Todas las personas que utilicen y realicen el mantenimiento de la máquina deben estar familiarizadas con este manual y deben ser informadas sobre los posibles riesgos de la máquina.

La máquina se utiliza para:

El transporte de mercancías dentro de la capacidad de carga máxima permitida.

⚠ Advertencia

La retirada o modificación de los componentes de seguridad puede provocar daños en el equipo y lesiones graves

1.1.2. Condiciones ambientales

La máquina puede funcionar en las siguientes condiciones:

- humedad: máx. 70 %
- temperatura: de +5 °C a +40 °C (de +41 °F a +104 °F)

La máquina, especialmente la batería, no debe exponerse a temperaturas superiores a unos 80 °C. No la guarde bajo el sol directo ni durante mucho tiempo en el maletero de un coche.

Usos prohibidos:

- Queda prohibido utilizar la máquina fuera de los límites técnicos indicados en este manual.
- Está prohibido utilizar la máquina sin los dispositivos de protección suministrados.
- Está prohibido utilizar la máquina si no es adecuada para el uso previsto y no está certificada.
- Está prohibido utilizar la máquina si no cumple con las dimensiones requeridas.
- Está prohibida cualquier manipulación de la máquina y sus piezas.
- Está prohibido utilizar la máquina para cualquier fin distinto al descrito en este manual de usuario.
- No está permitido abandonar el área de trabajo inmediata mientras se realizan las tareas.

1.2. Instrucciones de seguridad

Las etiquetas de seguridad que falten o que no se puedan leer deben sustituirse inmediatamente.

Las leyes y normativas locales vigentes pueden especificar la edad mínima del operador y limitar el uso de esta máquina.

Para evitar fallos de funcionamiento, averías en la máquina y lesiones, lea las siguientes instrucciones de seguridad.

1.2.1. General

- Utilice la máquina únicamente en condiciones de iluminación adecuadas que garanticen un funcionamiento seguro.
- Queda prohibido trabajar con la máquina en caso de cansancio, falta de concentración o bajo los efectos de sustancias nocivas para la salud.
- Precaución en superficies resbaladizas: peligro de resbalones, riesgo de lesiones. Durante el trabajo, utilice calzado resistente y antideslizante. Los resbalones, tropiezos y atrapamientos son una causa importante de lesiones graves o muerte.

- La máquina solo debe ser manejada por personas capacitadas (que conozcan y comprendan este manual) y que no tengan limitaciones en sus habilidades motoras en comparación con los trabajadores convencionales.
- Maneje la máquina con ambas manos.
- Las personas no autorizadas, especialmente los niños y el personal no capacitado, deben mantenerse alejadas de la máquina en funcionamiento.
- Si cede la máquina a un tercero, estas instrucciones deben adjuntarse a la máquina. Antes de ponerla en marcha, tras una avería o un golpe, compruebe el dispositivo y asegúrese de que se encuentra en buen estado.
- Tenga especial cuidado al trabajar cerca de piscinas o estanques de jardín. Nunca utilice la máquina cuando llueva o en zonas húmedas o mojadas. ¡Desconecte la batería antes de cualquier tarea de mantenimiento o ajuste!

1.2.2. Cargador

- El cargador está diseñado exclusivamente para cargar la batería de este aparato. No está permitido cargar otras baterías.
- No utilice nunca el cargador en un entorno húmedo o mojado.
- Desconecte las conexiones del cable tirando únicamente del enchufe. Tirar del cable podría dañarlo, así como al enchufe, y la seguridad eléctrica ya no estaría garantizada.
- No utilice nunca el cargador si el cable, el enchufe o el propio aparato están dañados por causas externas. Lleve el cargador al taller más cercano.
- No utilice el aparato cerca de fuentes de calor.
- No utilice un cable alargador para alimentar la estación de carga.
- No coloque objetos metálicos en la zona de los contactos de carga del cargador. No abra el cargador. En caso de avería, póngase en contacto con un taller especializado.
- Utilice únicamente el cargador original para recargar la batería. El uso de otros cargadores puede provocar defectos o riesgo de incendio.

1.2.3. Batería

- El uso inadecuado o el uso de baterías dañadas que emitan vapores. Salga al aire libre y acuda al médico en caso de molestias. Los vapores pueden irritar las vías respiratorias.

Peligro de incendio

Nunca cargue las baterías cerca de ácidos ni de materiales inflamables.

- Cargue la batería únicamente a una temperatura ambiente comprendida entre 0°C y +40°C. Deje que se enfríe después de una carga intensa.

Explosivo

Proteja la batería del calor y del fuego.

- Utilice la batería únicamente a una temperatura ambiente comprendida entre 0 °C y +45 °C.

Cortocircuito

Para su eliminación, transporte o almacenamiento, la batería debe introducirse en una bolsa de plástico o una caja, o bien deben cubrirse los contactos con cinta adhesiva.

- No abra nunca la batería.

1.3. Riesgos residuales

▲ Importante

Aunque cumpla con las regulaciones de seguridad pertinentes del producto, pueden existir riesgos residuales dadas las características del equipo y el trabajo para el que ha sido diseñado.

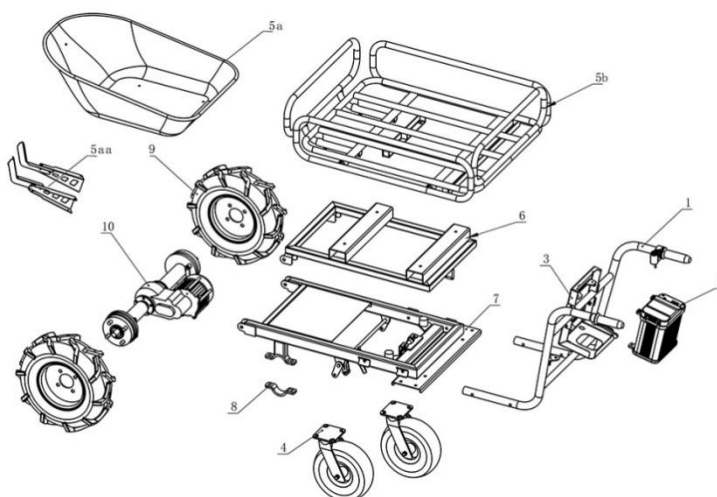
A pesar del uso previsto, persisten ciertos riesgos residuales. Debido al diseño y la construcción de la máquina, pueden producirse situaciones peligrosas que se identifican de la siguiente manera en estas instrucciones de uso:

Una indicación de seguridad redactada de esta forma señala una situación de peligro inminente que, de no evitarse, provocará la muerte o lesiones graves.

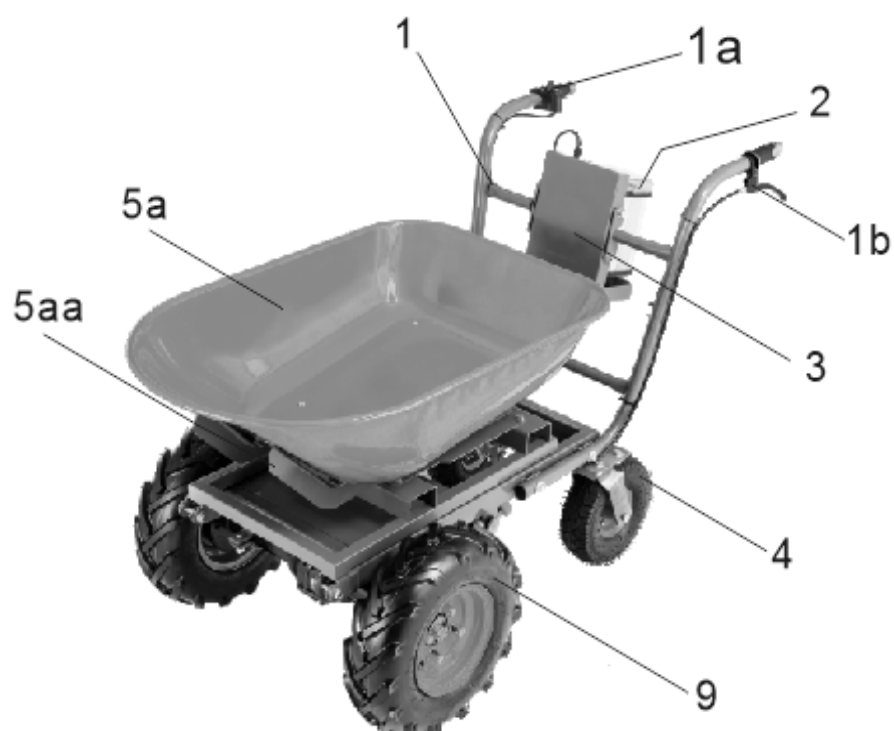
Una indicación de seguridad de este tipo señala una situación potencialmente peligrosa que, de no evitarse, puede provocar lesiones graves o incluso la muerte.

Nota: Aunque tome medidas preventivas, pueden existir riesgos residuales no evidentes.

2. DESCRIPCIÓN DEL PRODUCTO



N ^o	DESCRIPCIÓN	UNIDADES
1	Conjunto de tirador	1
2	Caja de la batería	1
3	Soporte para la caja de la batería	1
4	Rueda universal trasera	2
5a	5a Bandeja (EWD300B)	1
5aa	5aa Soporte para bandejas	
5b	5b Estructura tubular (EWD300B-T) -- Opcional	
6	Soporte de estructura tubular	1
7	Estructura principal	1
8	Abrazadera	2
9	Rueda delantera	2
10	Conjunto del motor de accionamiento	1



CR06300			
1	Conjunto de tirador	4	Rueda universal trasera
1a	Palanca de control del motor	5a	Base con estructura tubular
1b	Freno mecánico	5b	Estructura tubular lateral extensible
2	Caja de la batería	9	Rueda delantera
3	Soporte caja de la batería		

3. ESPECIFICACIONES TÉCNICAS

Características	
Tensión nominal	40V DC
Capacidad de la batería	6 Ah
Autonomía máxima de la batería [h]	5 h
Potencia del motor	400 W
Velocidad	Velocidad máxima en marcha adelante: 6 km/h; en marcha atrás: 2 km/h
Capacidad máxima de carga	300kg
Peso (neto)	74kg (EWD300B) 82 kg (EWD300B-T)
Dimensión	1500x760x900 mm (EWD300B) 1500x760x900 mm (EWD300B-T)
Cargar:	
Tensión de entrada	110~240 V /50~60 Hz / AC
Potencia	66 W
Salida	42 V
Tiempo de carga	3 h
Clase de protección	II
Batería:	
Tensión nominal	40 V
Capacidad de la batería	6 Ah
Potencia batería	240Wh
Peso	1.8kg
Dimensión	180x110x80

Nota: Por mejoras en el diseño y/o cambios en las especificaciones, este manual puede ser modificado sin previo aviso y sin necesidad de cambiar el documento.

4. MONTAJE Y FUNCIONAMIENTO

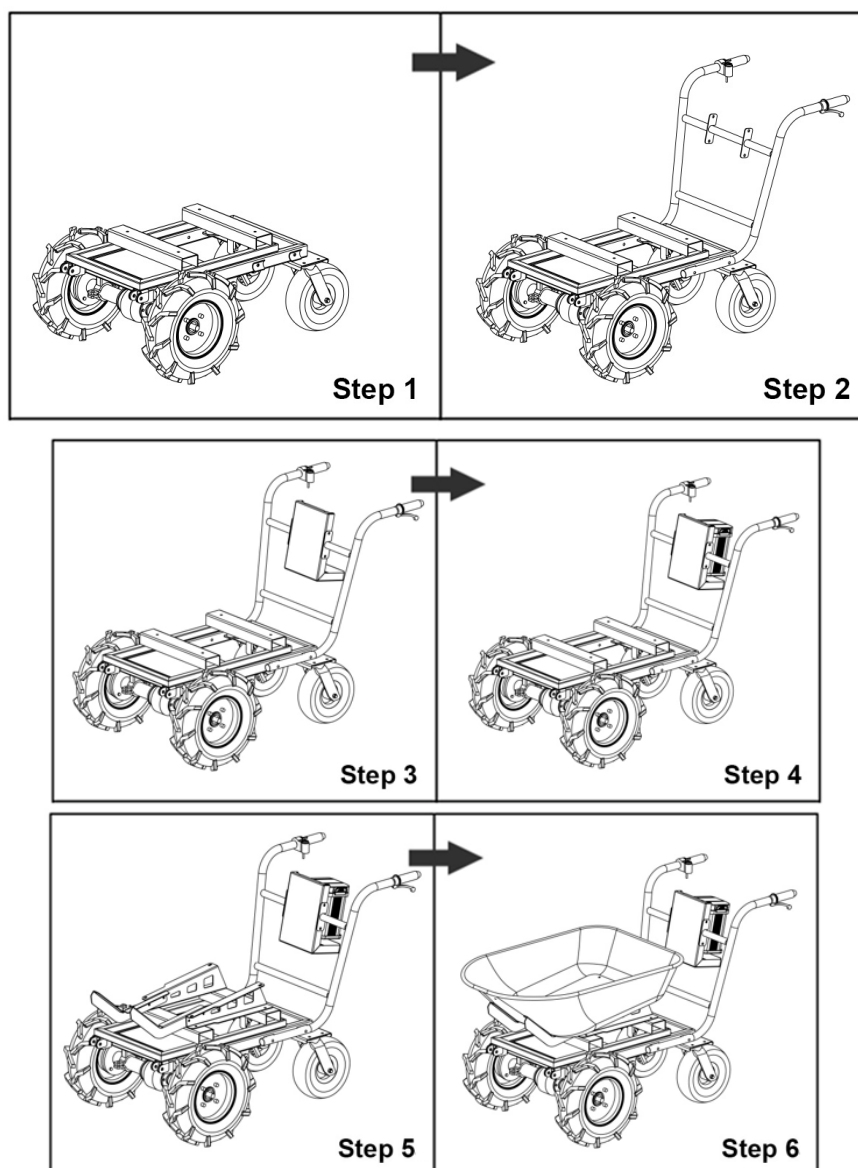
4.1. Montaje

Le rogamos que compruebe el contenido del producto inmediatamente después de recibirlo para detectar posibles daños ocasionados durante el transporte o piezas que falten. Las reclamaciones por daños de transporte o piezas que falten deben presentarse inmediatamente después de la recepción inicial de la máquina y de su desembalaje, antes de ponerla en funcionamiento. Le rogamos que comprenda que no se aceptarán reclamaciones presentadas posteriormente.

▲ Advertencia

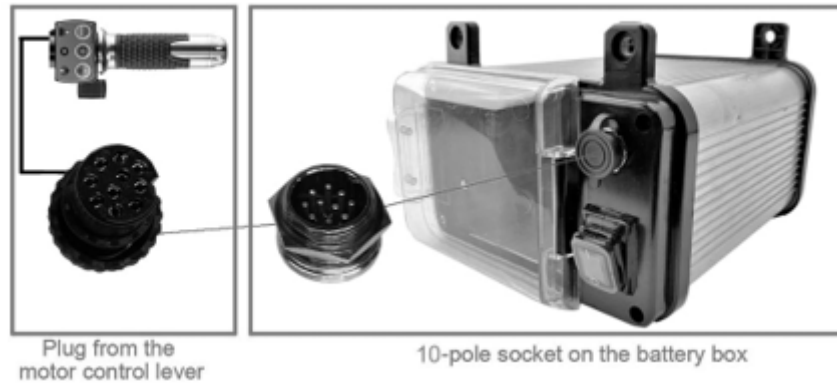
No apriete completamente todos los tornillos hasta que haya terminado el montaje.

4.1.1. Pasos de montaje de la carrocería

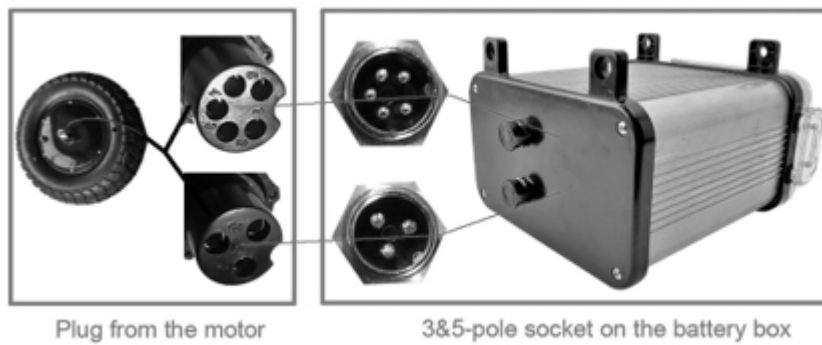



4.1.2 Pasos de montaje del cable

Paso 1



Conectar el cable del motor

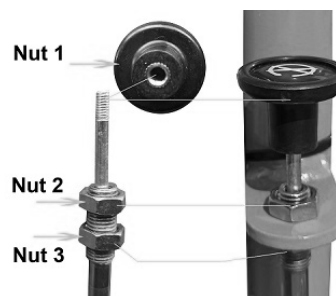


Advertencia : Solo se debe girar la tuerca n.º 1 para apretar o aflojar el tapón; está prohibido girar la tuerca n.º 2, salvo en caso de reparación profesional.



Paso 2

A. Conecta el cable de bloqueo y liberación del bastidor de descarga.

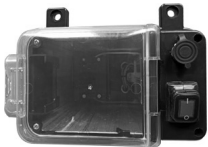



1. Retira la tuerca 1 y la tuerca 2
 2. Asegúrate de que el cable pase por encima del soporte de bloqueo y liberación, con la tuerca 2 por encima del soporte y la tuerca 3 por debajo.
 3. Aprieta la tuerca 2 y la tuerca 1
- B. Conecta el freno mecánico del manillar izquierdo



4.2. Funcionamiento

El dispositivo solo debe utilizarse cuando se encuentre en perfecto estado. Inspeccione visualmente el dispositivo cada vez que vaya a utilizarlo. Compruebe especialmente que los dispositivos de seguridad, los controles eléctricos, los cables eléctricos y las uniones atornilladas no presenten daños y que estén bien apretados. Sustituya cualquier pieza dañada antes de poner en funcionamiento el dispositivo.

	<p>1. Pulsa el botón de la caja de la batería hasta que indique «1:=ON (#7b).</p>
	<p>Las luces #L4 (verde), #L3 (verde) y #L1 (verde) están encendidas; las luces #L2 y #L5 están apagadas. Al pulsar la palanca del acelerador n.º 1, la carretilla avanzará. Si se pulsa el botón n.º 2, se encenderán las luces #L4 y #L5; al pulsar la palanca del acelerador n.º 1, la carretilla retrocederá. Si se pulsa el botón n.º 3, la luz n.º L3 se pondrá en rojo, el sistema EBS activará los frenos y la carretilla no se moverá al pulsar la palanca del acelerador n.º 1. Vuelva a pulsar el botón n.º 3 y el sistema EBS se desactivará. Si se pulsa el botón n.º 4, la luz n.º L2 se encenderá y la carretilla funcionará en modo «t» minúscula con más potencia. Al pulsar de nuevo el botón n.º 4, la carretilla volverá al modo Eco; este modelo tiene una mayor autonomía.</p>

Sistema de frenos electrónico: Esta carretilla está equipada con el sistema de frenos electrónico EBS/BAS.

BAS ON	El EBS solo funcionará cuando: 1. El botón de la caja de la batería esté en la posición « 1:=ON (#7b) » 2. El interruptor de palanca n.º 1 se encuentre en su posición original, sin aceleración
EBS ON	The EBS will work only when 1. Button on the battery box is " 1:=ON (#7b) " 2. Brake switch #3 at "1" position

1. . Aviso:

- a. Cuando el EBS está activado, la carretilla se frenará hasta detenerse por completo. Aunque se pulse el interruptor de pulgar, la carretilla no se moverá
- b. Cuando el BAS está activado, la carretilla permanecerá inmóvil en terreno llano, pero puede avanzar lentamente en una pendiente
- c. El BAS no consume batería, mientras que el EBS sí. Por lo tanto, se recomienda utilizar el BAS la mayor parte del tiempo.
- d. Los dos frenos mencionados proporcionan comodidad y seguridad mientras la carretilla se encuentra en una pendiente o al descargar la mercancía.

4.3. Batería

El cargador está integrado en el sistema de batería (n.º 7).

Carga de la batería:

1. Conecte el cargador a la toma de corriente (CA) de 230 V / 50 Hz y al enchufe del cargador.
2. Cargue la batería.
3. Una vez que la batería esté completamente cargada (indicador en el cargador), puede desconectarlo.

Indicador LED en el elemento de control:

La pantalla de voltaje en la caja de la batería indica el estado de la batería.

Visualización del voltaje de la batería:

El indicador de voltaje muestra 42 V.	Capacidad de la batería: 100%
El indicador de voltaje muestra 36 V	Capacidad de la batería: ~50%
El indicador de voltaje muestra <30 V	Por favor, cargue la batería (tiene muy poca capacidad).



- #1 Interruptor indicador de voltaje
- #2 Indicador de voltaje
- #3 Puerto de recarga

5. MANTENIMIENTO Y LIMPIEZA

5.1 Mantenimiento

⚠ Peligro

Desconecte la batería antes de realizar cualquier tarea de mantenimiento o ajuste. Riesgo de lesiones graves debido a la activación involuntaria o automática de la máquina.

La máquina no requiere un mantenimiento exhaustivo. En caso de averías o defectos, solo deben repararla personas cualificadas.

⚠ Atención

Limpiar la máquina con regularidad después de cada uso: esto prolonga su vida útil y es un requisito para garantizar un entorno de trabajo seguro.

Las reparaciones solo deben ser realizadas por profesionales debidamente formados.

- Compruebe periódicamente el estado de las etiquetas de seguridad. Sustitúyalas si es necesario.
- Compruebe periódicamente el estado de la máquina.
- Guarde la máquina en un lugar cerrado y seco.

Plan de mantenimiento

Después de cada turno de trabajo: Revisar los cables (que estén bien sujetos, que no presenten daños).

5.1.1. Limpieza

⚠ Atención

El uso de determinados productos que contienen ingredientes perjudiciales para las superficies metálicas, así como el uso de productos abrasivos, dañará la superficie de la máquina.

- Limpia la superficie de la máquina con un paño húmedo empapado en una solución suave.
- Nunca utilices agua corriente ni una hidrolimpiadora para limpiar la máquina.
- Limpia las partes exteriores con una esponja húmeda.
- Nunca limpies las piezas electrónicas con agua.
- Revisa la máquina y elimina los depósitos y/o residuos con un cepillo.

5.1.2. Almacenamiento

- Limpia a fondo todos los componentes antes de guardarlos.
- Guarda todos los componentes por separado en un lugar seco a una temperatura no inferior a -10 °C.
- Carga completamente la batería antes de guardarla.

▲ Atención

En caso de inactividad prolongada, y como mínimo al cabo de un mes, recargue la batería.

6. SOLUCIÓN DE PROBLEMAS

La siguiente tabla contiene los problemas más frecuentes y su solución. Si surgen más problemas, contacte con el centro de servicio autorizado más cercano.

Nota: Si no puede resolver los problemas del producto, póngase en contacto con su distribuidor oficial.

Antes de empezar a trabajar para solucionar los defectos, desconecte la batería.

Problema	Posible causa	Recurso
Sin suministro eléctrico	La batería no está cargada	Recargar la batería
	El motor se ha atascado	Comprobar el motor
	El interruptor de encendido está dañado	Comprobar el interruptor
	Cables rotos o sueltos	Comprobar los cables
La batería no se carga	Afloja el cable	Comprueba la conexión del cable

Nota: Si tiene alguna duda o los problemas persisten después de haber realizado las operaciones anteriores, comuníquese con su distribuidor oficial.

7. GARANTÍA

Si su producto sufre algún defecto de fabricación durante el período de garantía establecido, comuníquese o diríjase a su punto de venta directamente con la documentación necesaria.

Su factura de compra debe ser guardada como comprobante de la fecha de compra. Su herramienta debe ser devuelta a su distribuidor en un estado aceptable y limpio, en su caja original moldeada, si corresponde a la unidad, acompañada de su comprobante de compra correspondiente.

7.1 Período de garantía

El período de garantía legal del producto comienza en la fecha original de compra por parte del primer comprador inicial y su duración será la establecida por la ley Real Decreto-ley de protección de los consumidores y usuarios frente a situaciones de vulnerabilidad social y económica del año correspondiente al momento de adquisición del producto.

Algunos países no contemplan limitaciones en cuanto a la duración de una garantía implícita o no permiten la exclusión o limitación de daños consecuentes o incidentales, en cuyo caso es posible que la limitación y la exclusión anteriores no sean aplicables para usted. Esta garantía le da derechos legales específicos, pudiendo tener a su vez otros derechos que varían de un estado a otro o de un país a otro.

7.2 Exclusiones

Esta garantía no cubre daños al producto o problemas de desempeño causados por:

- Desgaste natural por uso.
- Mal uso, negligencia, operación descuidada o falta de mantenimiento.
- Defectos causados por un uso incorrecto, daños provocados debido a manipulaciones realizadas a través de personal no autorizado por Anova o uso de recambios no originales.
- Defectos de partes normales de desgaste, tales como cojinetes, cepillos, cables, enchufes o accesorios como taladros, brocas, hojas de sierra, etc.
- Daños o defectos resultantes de abuso, accidentes o alteraciones.
- Uso y almacenamiento incorrectos (referencia explícita de que no se han cumplido las reglas descritas en las instrucciones de funcionamiento).
- Desgaste causado por el cliente (por ejemplo, hojas de sierra rotas, escobillas de carbón consumidas, etc.).
- Desgaste y daños secundarios debido a la falta de mantenimiento, reparación, lubricantes (por ejemplo, daños por sobrecalentamiento debido a ranuras de enfriamiento bloqueadas, daños en los cojinetes como resultado de suciedad, daños por heladas, etc.)
- Daños como resultado obvio del uso excesivo / sobrecarga.
- Daños causados por suministros inapropiados (p.ej., combustible incorrecto)
- Rotura inducida por la carga de los componentes o accesorios de la carcasa debido a una tensión anormal
- Deformación inducida por la carga de los componentes o accesorios de la carcasa debido a una tensión anormal.
- Daños resultantes de la operación de suministros que se llenan en exceso o tienen fugas debido al almacenamiento inadecuado, en agentes de limpieza apropiados u otros componentes químicos que dañan.
- Daños debidos a la exposición inadecuada a temperaturas extremas (por ejemplo, fracturas por congelación, deformación térmica de componentes, etc.)
- Daños por exposición permanente a la radiación ultravioleta.
- Daños producidos por un mantenimiento inadecuado.
- Cualquier daño causado por el incumplimiento del manual de instrucciones
- Cualquier producto que haya intentado ser reparado por un profesional no cualificado.
- Cualquier producto conectado a una fuente de alimentación inadecuada (amperios, voltaje, frecuencia).
- Cualquier daño causado por influencias externas (agua, productos químicos, físicos, golpes) o sustancias extrañas.
- Uso de accesorios o piezas no adecuadas.
- No incluye defectos de partes normales de desgaste, tampoco cubre daños o defectos resultantes de abuso, accidentes o alteraciones, ni los costes de transporte.

Asimismo, la garantía queda anulada si el producto ha sido alterado o modificado, o si la marca comercial/el número de serie de la máquina ha sido desfigurado o eliminado.

Mantenimiento de rutina, la puesta a punto, los ajustes o el desgaste normal no están cubiertos bajo esta garantía.

Este manual no cubre todas las situaciones posibles en cuanto a exclusiones de garantía, para más información póngase en contacto con su distribuidor Anova más cercano.

7.3 En caso de incidencia

La garantía debe ir correctamente cumplimentada con todos los datos solicitados, y acompañada por la factura de compra.

Anova se reserva el derecho de rechazar cualquier reclamación donde la compra no pueda ser verificada o cuando esté claro que el producto no fue mantenido correctamente

(mantenimiento, ranuras de ventilación limpias, lubricación, cepillos de carbón mantenidos regularmente, limpieza, almacenamiento, etc.).

Se entiende por uso privado el uso doméstico personal por parte de un consumidor final. En cambio, uso comercial significa todos los demás usos, incluidos los usos con fines comerciales, de generación de ingresos o alquiler. Una vez que el producto haya sido utilizado para uso comercial, será considerado en adelante como producto de uso comercial a los fines de esta garantía.

Estos son nuestros términos estándares de garantía, pero ocasionalmente puede haber una cobertura de garantía adicional no determinada en el momento de la publicación. Para más información, póngase en contacto con su distribuidor oficial de Anova más cercano o entrando en www.millasur.com.

El servicio de garantía solo está disponible a través de los distribuidores oficiales de Anova. Puede localizar su distribuidor más cercano en nuestro mapa de distribuidores en www.anova.es.

8. MEDIO AMBIENTE



Es fundamental garantizar que los productos y sus componentes sean desechados de manera responsable para proteger el medio ambiente. A continuación, podrá consultar pautas generales para la correcta eliminación de diversos materiales, de ser usados en su máquina.

Deshágase de su máquina de manera ecológica. No debemos deshacernos de las máquinas junto con la basura doméstica. Sus componentes de plástico y de metal pueden clasificarse en función de su naturaleza y reciclarse.

Al deshacerse de maquinaria o productos metálicos hay que tener en cuenta que sus componentes de metal, como hierro, acero o aluminio, deben ser reciclados adecuadamente en instalaciones de reciclaje de metales. De este modo, contribuirá a la posibilidad de reutilizarlos en la fabricación de nuevos productos.

Aceites y Combustibles

Los aceites usados y los combustibles, entre otros, deben ser reciclados adecuadamente. No vierta estos líquidos en desagües, suelos, ríos, lagos ni mares, ya que pueden causar graves daños al medio ambiente. Diríjalos a un centro de reciclaje o punto de recogida especializado. Este proceso ayuda a evitar la contaminación del agua y el suelo, y a reutilizar, de ser posible, los aceites de forma segura.

Plásticos

Los plásticos deben ser separados y llevados a puntos de reciclaje específicos. No los tire junto con los residuos domésticos comunes. Los plásticos pueden ser reciclados, contribuyendo a la reducción de residuos.

Cartón

Los materiales de embalaje, como el cartón, son reciclables. Asegúrese de separar el cartón limpio y seco y depositarlo en los contenedores destinados para su reciclaje o en un punto oficial de recogida de residuos. No lo deseche junto con la basura doméstica.

Pilas/baterías

Las pilas, baterías y otros componentes electrónicos de las máquinas deben ser desechados en puntos de recogida específicos para evitar la liberación de sustancias tóxicas en el medio ambiente. No las tire junto con la basura común. Llévelas a centros de reciclaje adecuados para su manejo seguro y responsable.

Al seguir estas pautas, contribuye a la protección del medio ambiente y a la conservación de recursos. Para más información sobre el desecho y reciclaje del material, acuda a las autoridades locales y consulte la información necesaria.

9. CERTIFICADO CE

EMPRESA DISTRIBUIDORA

MILLASUR, S.L.U

RUA EDUARDO PONDAL, Nº 23 P.I.SIGÜEIRO

15688 OROSO - A CORUÑA

ESPAÑA



DECLARACIÓN DE CONFORMIDAD CE

En cumplimiento con las diferentes directivas CE, en la presente se confirma que, debido a su diseño y construcción, y según marca CE impresa por fabricante en la misma, la máquina identificada en este documento cumple con las exigencias pertinentes y fundamentales en seguridad y salud de las citadas directivas CE. Esta declaración valida al producto para mostrar el símbolo CE.

En el caso de que la máquina se modifique y esta modificación no esté aprobada por el fabricante y comunicada al distribuidor, esta declaración perderá su valor y vigencia.

Denominación de la máquina: **CARRETILLA DE TRANSPORTE**

Modelo: **CR06300**

Testado de acuerdo a normativa:

EN IEC 61000-6-1:2019

EN 61000-6-3:2007+A1:2011+AC:2012

EN IEC 61000-3-2:2019

EN 61000-3-3:2013+A1:2019

Sello de empresa

MILLASUR, S.L.U.
Rúa Eduardo Pondal, 23 - Pol. Emp. Sigüeiro
15688-Oroso-A Coruña
Tel. (+34) 981 69 64 65 - Fax (+34) 981 69 08 61
e-mail: millasur@millasur.com
CIF: B-15 749 922

09/02/2

