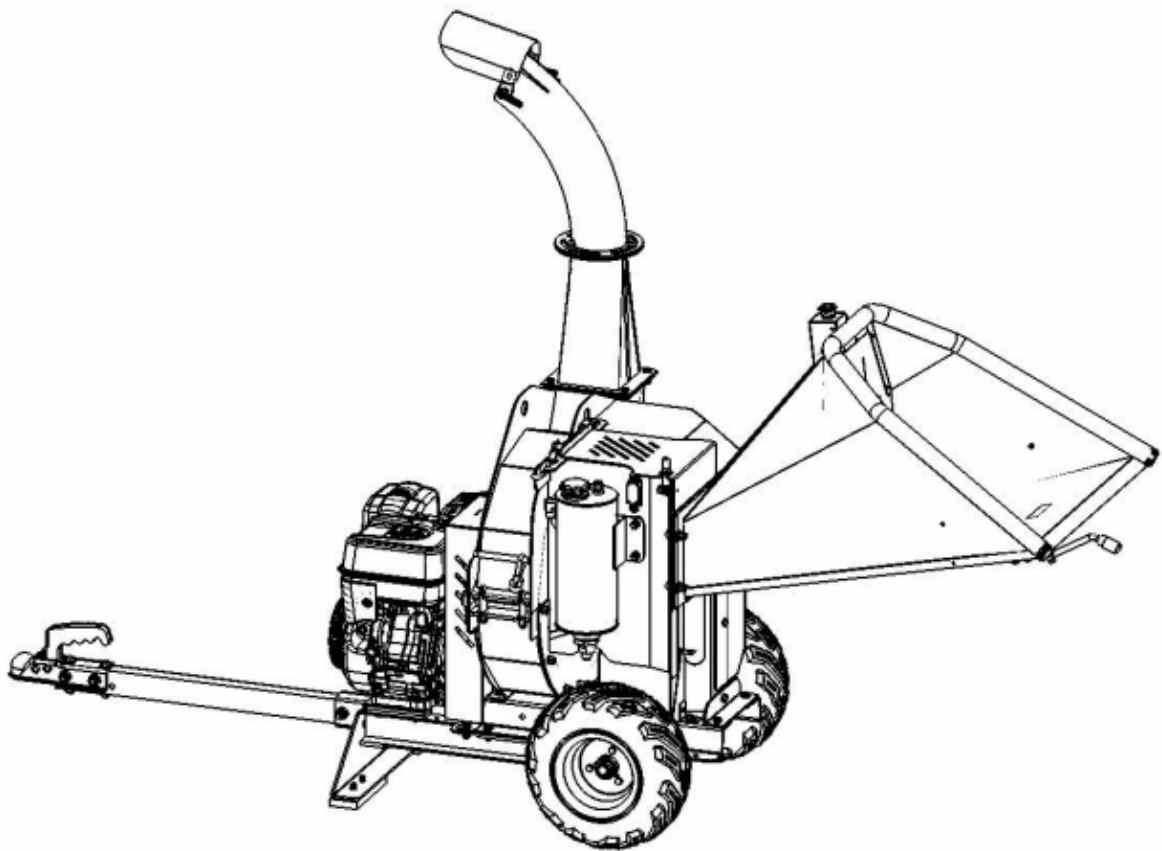


# ANLEITUNG UND BENUTZERHANDBUCH **BIO300**



**ALNOVA®**

Millasur, SLU  
Rúa Eduardo Pondal, Nr. 23 – Pol. Ind. Sigüeiro  
15688 – Oroso – A Coruña – 981 696 465  
[www.millasur.com](http://www.millasur.com)

DE



**ANOVA** möchte Ihnen zu Ihrer Entscheidung für eines unserer Produkte gratulieren und garantiert Ihnen die Unterstützung und Zusammenarbeit, die unsere Marke seit jeher auszeichnet.

Dieses Gerät ist auf eine langjährige Lebensdauer ausgelegt und bietet bei bestimmungsgemäßer Verwendung gemäß der Bedienungsanleitung einen hohen Nutzen. Wir empfehlen Ihnen daher, diese Bedienungsanleitung sorgfältig durchzulesen und alle Empfehlungen zu befolgen.

Für weitere Informationen oder Fragen können Sie uns über unseren Web-Support wie [www.anova.es](http://www.anova.es) kontaktieren.

## **INFORMATIONEN ZU DIESEM HANDBUCH**

Beachten Sie zu Ihrer Sicherheit und der Sicherheit anderer die Hinweise in dieser Anleitung und auf der Maschine.

- Dieses Handbuch enthält Anweisungen zur Verwendung und Wartung.
- Nehmen Sie diese Anleitung bei allen Arbeiten mit der Maschine mit.
- Der Inhalt entspricht dem Stand zum Zeitpunkt der Drucklegung.
- Wir behalten uns das Recht vor, jederzeit Änderungen vorzunehmen, ohne dass hierdurch unsere rechtlichen Verpflichtungen berührt werden.
- Dieses Handbuch gilt als integraler Bestandteil des Produkts und muss bei einer Verleihung oder einem Weiterverkauf beim Produkt verbleiben.
- Fordern Sie bei Verlust oder Beschädigung ein neues Handbuch bei Ihrem Händler an.

## **LESEN SIE DIESES HANDBUCH SORGFÄLTIG DURCH, BEVOR SIE DIE MASCHINE VERWENDEN**

Um sicherzustellen, dass Ihr Gerät optimale Ergebnisse liefert, lesen Sie bitte vor der Verwendung die Bedienungs- und Sicherheitshinweise sorgfältig durch.

### **WEITERE WARNHINWEISE:**

Bei unsachgemäßer Handhabung können Schäden an der Maschine oder anderen Gegenständen entstehen.

Durch die Anpassung der Maschine an neue technische Anforderungen kann es zu Abweichungen zwischen dem Inhalt dieser Anleitung und dem des gekauften Produkts kommen.

Lesen und befolgen Sie alle Anweisungen in diesem Handbuch. Die Nichtbeachtung dieser Anweisungen kann zu schweren Verletzungen führen.

■ Inhalt

- 1. Sicherheitshinweise**
- 2. Technische Daten**
- 3. Teile der Maschine**
- 4. Inbetriebnahme**
- 5. Wartung**
- 6. Fehlerbehebung**
- 7. Gewährleistung**
- 8. Umwelt**
- 9. Panne**
- 10. EG-Konformitätserklärung**

# 1. Sicherheitshinweise

## Sicherheitsetiketten auf dem Gerät



### **Warnung**

Lesen Sie diese Sicherheits- und Betriebsanleitung, bevor Sie Ihren Holzhäcksler in Betrieb nehmen. Machen Sie sich mit den Betriebs- und Wartungsempfehlungen vertraut, um die optimale Leistung Ihrer Maschine zu gewährleisten.

Wir behalten uns das Recht vor, unsere Produkte jederzeit und ohne vorherige Ankündigung oder Verpflichtung gegenüber dem Käufer einzustellen, zu ändern oder zu verbessern. Die Beschreibungen und Spezifikationen in diesem Handbuch waren zum Zeitpunkt der Drucklegung aktuell. Die in diesem Handbuch beschriebene Ausstattung kann optional sein. Einige Abbildungen treffen möglicherweise nicht auf Ihr Gerät zu.

### **Warnung**

Diese Maschine ist nur zum Holzhacken bestimmt und sollte nicht für andere Zwecke verwendet werden.

Die Bedienung darf nur von geschultem Personal erfolgen, das mit dem Inhalt dieser Anleitung vertraut ist. Der Einbau oder die Verwendung anderer als der vom Händler gelieferten Teile ist potenziell gefährlich. Das Unternehmen übernimmt keine Haftung für die Folgen einer solchen Verwendung. Zudem erlischt die Garantie der Maschine.

## Vor der Verwendung des Holzhäckslers

- Vor der Verwendung dieser Maschine müssen die Bediener umfassend geschult sein.
- Die Bedienungsanleitung wurde gelesen und verstanden.
- Die Maschine steht auf ebenem Untergrund, alle Schutzvorrichtungen sind montiert und in gutem Zustand.
- Die Klingen sind in gutem Zustand und sicher. Alle Klingen werden geschärft oder satzweise ausgetauscht.
- Prüfen Sie, ob alle Komponenten fest sitzen.
- Es werden ausschließlich Holzmaterialien in die Maschine eingebracht, die keine Nägel etc. enthalten.
- Das Not-Aus-Kabel ist ordnungsgemäß angeschlossen und der Schalter funktioniert.

- Der Feuerlöscher steht an entsprechender Stelle bereit.

## Beim Einsatz des Holzhäckslers

- Holz immer seitlich einführen, nicht in den Materialeinzugsbereich.
- Am besten ist es, wenn ein zweiter geschulter Bediener in der Nähe der Maschine ist.
- Halten Sie stets strenge Disziplin ein und warten Sie die Maschine zu festgelegten Zeiten.
- Beachten Sie die Richtung des Auswurfschachts und gegebenenfalls die Windrichtung, um zu verhindern, dass Schmutz auf die Straße geschleudert wird oder andere Personen trifft.
- Halten Sie während des Maschinenbetriebs keine Körperteile vom Einfüllschacht fern.
- Verwenden Sie die Maschine nicht, wenn sie nicht in optimalem Zustand ist.
- Nicht in Gebäuden oder engen Räumen verwenden oder auf den Versorgungskanal klettern.

## Schützen Sie sich und Ihre Mitmenschen



### Warnung

Dies ist eine Hochleistungsmaschine mit beweglichen Teilen, die mit hoher Energie betrieben werden. Sie müssen die Maschine sicher verwenden. Unsicherer Gebrauch kann zahlreiche Gefahren für Sie und andere Personen in der Umgebung mit sich bringen. Beachten Sie beim Gebrauch dieser Maschine stets die folgenden Vorsichtsmaßnahmen:

- Bitte beachten Sie, dass der Betreiber bzw. Benutzer für alle Unfälle oder Gefahren verantwortlich ist, die anderen, deren Eigentum oder ihm selbst entstehen können.
- Verwenden Sie stets die erforderliche persönliche Schutzausrüstung (PSA) zum Schutz des Benutzers. Tragen Sie beim Arbeiten mit dem Holzhäcksler stets eine Schutzbrille oder eine Schutzbrille mit Seitenschutz, um Ihre Augen vor herumfliegenden Teilen zu schützen.
- Vermeiden Sie das Tragen von loser Kleidung oder Schmuck, da diese sich in beweglichen Teilen verfangen könnten.
- Wir empfehlen, beim Arbeiten mit dem Holzhäcksler Handschuhe zu tragen. Achten Sie darauf, dass Ihre Handschuhe gut sitzen und keine losen Bündchen oder Schnürsenkel haben.
- Tragen Sie beim Arbeiten mit dem Holzhäcksler Schuhe mit rutschfestem Profil. Sollten Sie Sicherheitsschuhe besitzen, empfehlen wir Ihnen, diese zu tragen. Bedienen Sie das Gerät nicht barfuß oder mit offenen Sandalen.
- Tragen Sie beim Bedienen des Holzhäckslers lange Hosen.
- Halten Sie mindestens 15 Meter Abstand zu Ihrem Arbeitsbereich. Stellen Sie den Motor ab, wenn sich eine andere Person oder ein Tier nähert.

## Sicherheit für Kinder und Tiere



### Warnung

Es kann zu tragischen Unfällen kommen, wenn der Bediener nicht auf die Anwesenheit von Kindern und Tieren achtet. Kinder werden oft von der Maschine und dem Häckselvorgang angezogen. Gehen Sie niemals davon aus, dass Kinder dort bleiben, wo Sie sie zuletzt gesehen haben. Beachten Sie stets die folgenden Vorsichtsmaßnahmen:

- Halten Sie Kinder und Haustiere mindestens 15 Meter vom Arbeitsbereich entfernt und stellen Sie sicher, dass sie unter der Aufsicht eines verantwortlichen Erwachsenen stehen.
- Seien Sie wachsam und schalten Sie die Maschine aus, wenn Kinder oder Haustiere den Arbeitsbereich betreten.
- Erlauben Sie Kindern niemals, den Holzhäcksler zu bedienen.

## Sicherheit bei benzinbetriebenen Maschinen

### **Warnung**

Benzin ist eine leicht entzündliche Flüssigkeit. Es gibt außerdem brennbare Dämpfe ab, die sich leicht entzünden und einen Brand oder eine Explosion verursachen können. Ignorieren Sie niemals die Gefahren von Benzin. Beachten Sie stets diese Vorsichtsmaßnahmen:

- Lassen Sie den Motor niemals in einem geschlossenen Raum oder ohne ausreichende Belüftung laufen, da die Motorabgase Kohlenmonoxid enthalten, ein geruchloses, geschmackloses und tödliches Giftgas.
- Bewahren Sie Kraftstoff und Öl in speziell für diesen Zweck vorgesehenen und zugelassenen Behältern auf und bewahren Sie diese fern von Hitze und offenen Flammen sowie außerhalb der Reichweite von Kindern auf.
- Füllen Sie den Benzintank im Freien bei ausgeschaltetem Motor und lassen Sie ihn vollständig abkühlen. Hantieren Sie nicht mit Benzin, wenn Sie oder jemand in der Nähe raucht oder wenn Sie etwas anzünden, das zu einer Entzündung oder Explosion führen könnte. Verschließen Sie den Tankdeckel und den Deckel des Kraftstoffbehälters wieder fest.
- Wenn Benzin verschüttet wurde, versuchen Sie nicht, den Motor zu starten. Entfernen Sie die Maschine aus dem betroffenen Bereich und vermeiden Sie Zündquellen, bis sich die Benzindämpfe verflüchtigt haben. Wischen Sie verschütteten Kraftstoff auf, um Brandgefahr zu vermeiden, und entsorgen Sie Abfälle ordnungsgemäß.
- Lassen Sie den Motor vollständig abkühlen, bevor Sie ihn in Innenräumen lagern. Lagern Sie eine Maschine mit Benzin im Tank oder Kraftstoffbehälter niemals in der Nähe von offenen Flammen oder Funken, wie z. B. einem Warmwasserbereiter, Heizstrahler, Wäschetrockner oder Ofen.
- Nehmen Sie niemals Einstellungen oder Reparaturen bei laufendem Motor vor. Stellen Sie den Motor ab, ziehen Sie das Zündkabel ab und halten Sie es von der Zündkerze fern, um ein versehentliches Starten zu verhindern. Warten Sie 5 Minuten, bevor Sie Einstellungen oder Reparaturen vornehmen.
- Ändern Sie niemals die Einstellungen des Motorreglers. Überdrehen des Motors ist gefährlich und kann den Motor und andere bewegliche Teile der Maschine beschädigen. Die Einstellungen des Motorreglers wurden werkseitig voreingestellt.
- Halten Sie brennbare Stoffe vom heißen Motor fern.
- Decken Sie die Maschine niemals ab, solange der Schalldämpfer noch heiß ist.
- Lassen Sie den Motor nicht laufen, wenn der Luftfilter oder die Vergaser-Luftansaugabdeckung entfernt sind. Das Entfernen dieser Teile kann Brandgefahr verursachen. Verwenden Sie zum Reinigen des Luftfilters keine brennbaren Lösungen.
- Schalldämpfer und Motor werden sehr heiß und können schwere Verbrennungen verursachen. Nicht berühren.

## Allgemeine Sicherheit

### **Warnung**

Dieser Holzhäcksler muss sicher verwendet werden, um das Risiko von Todesfällen oder schweren Verletzungen zu vermeiden oder zu minimieren. Unsicherer Betrieb kann verschiedene Gefahren für Sie mit sich bringen. Beachten Sie beim Gebrauch der Maschine stets die folgenden Vorsichtsmaßnahmen:

- Ihr Holzhäcksler ist ein leistungsstarkes Werkzeug, kein Spielzeug. Seien Sie stets äußerst vorsichtig. Die Maschine ist für einen bestimmten Zweck konzipiert; verwenden Sie sie nicht für andere Zwecke.
- Erfahren Sie, wie Sie den Holzhäcksler schnell stoppen.
- Benutzen Sie die Maschine niemals auf rutschigem, nassem, schlammigem oder

vereistem Untergrund. Vermeiden Sie Ausrutschen oder Stürze.

- Beachten Sie bei Bedarf immer die Anweisungen zur ordnungsgemäßen Bedienung und Installation von Zubehör.
- Verwenden Sie die Maschine niemals, ohne sicherzustellen, dass alle Schutzvorrichtungen und anderen Komponenten angebracht sind.
- Unter keinen Umständen dürfen Sie die Standardteile des Holzhäckslers entfernen, verbiegen, schneiden, anpassen, schweißen oder anderweitig verändern. Dies gilt auch für alle Schutzvorrichtungen. Veränderungen an Ihrer Maschine können zu Verletzungen und Sachschäden führen und führen zum Erlöschen der Garantie.
- Wenn die Maschine ungewöhnliche Geräusche macht oder vibriert, schalten Sie den Motor aus, ziehen Sie das Zündkerzenkabel ab und halten Sie es von der Zündkerze fern, um ein versehentliches Starten zu verhindern. Warten Sie 5 Minuten, bis der Motor abgekühlt ist, und überprüfen Sie ihn anschließend auf Schäden. Vibrationen sind in der Regel ein Warnsignal für Probleme. Überprüfen Sie beschädigte Teile und reinigen, reparieren und/oder ersetzen Sie diese gegebenenfalls.
- Nehmen Sie keine Manipulationen an Sicherheitseinrichtungen vor. Überprüfen Sie regelmäßig deren Funktion.
- Bevor Sie Wartungs- oder Inspektionsarbeiten durchführen, schalten Sie den Motor aus, ziehen Sie das Zündkerzenkabel ab, halten Sie es von der Zündkerze fern, um ein versehentliches Starten zu verhindern, und warten Sie 5 Minuten, bis die Maschine abgekühlt ist.
- Erlauben Sie niemals Personen, die mit diesen Anweisungen nicht vertraut sind, den Holzhäcksler zu benutzen. Erlauben Sie nur verantwortungsbewussten Personen, die mit diesen Sicherheitsregeln vertraut sind, die Benutzung Ihrer Maschine.
- Überladen Sie das Gerät niemals und versuchen Sie nicht, mehr Holz zu hacken, als vom Hersteller empfohlen. Dies kann zu Verletzungen oder Schäden an der Maschine führen.
- Überstürzen Sie nichts und gehen Sie nicht davon aus, dass etwas nicht stimmt. Wenn Sie Zweifel an der Ausrüstung oder Ihrer Umgebung haben, stoppen Sie die Maschine und nehmen Sie sich einen Moment Zeit, um alles zu überprüfen.
- Benutzen Sie die Maschine niemals unter Einfluss von Alkohol, Drogen oder Medikamenten.
- Benutzen Sie die Maschine nur bei Tageslicht.
- Achten Sie auf versteckte Gefahren oder Verkehr.
- Halten Sie alle Schrauben und Muttern fest und sorgen Sie dafür, dass die Ausrüstung in einem guten Betriebszustand ist.

Hinweis: Die Liste der Warnhinweise und Vorsichtsmaßnahmen ist nicht vollständig. Sollten Situationen auftreten, die in dieser Anleitung nicht behandelt werden, sollte der Bediener seinen gesunden Menschenverstand einsetzen und den Brecher sicher bedienen. Wenden Sie sich an einen Händler in Ihrer Nähe, um Unterstützung zu erhalten.

## 2. Technische Daten

<b>Modell</b>	<b>BIO300</b>
<b>Motor</b>	13 PS / 15 PS Viertakt
<b>Energie</b>	Benzin
<b>Häckslerkapazität</b>	4 CBM/Stunde bis 6 CBM/Stunde
<b>Holzdurchmesser</b>	120 mm Durchmesser
<b>Zulässige Holzbreite</b>	200 mm
<b>Hydraulikpumpe</b>	10 ml/U, 20 MPa
<b>Hydraulikmotor</b>	0–600 U/min, MAX. 240 N*M
<b>Öltankkapazität</b>	4 Liter
<b>Reifen</b>	16 * 6,5-8
<b>Gesamthöhe</b>	1560 mm
<b>Gesamtlänge</b>	2150 mm
<b>Breit</b>	830 mm
<b>Gewicht</b>	293 kg
<b>Max. Walzendrehzahl</b>	2250 U/min

## 3. Teile der Maschine

Es kann hilfreich sein, sich mit den Bedienelementen und Funktionen des Holzhäckslers vertraut zu machen. Bei Fragen wenden Sie sich bitte an Ihren Händler vor Ort.

Automatische Vorschubgeschwindigkeitsleiste



Über die Leiste lässt sich die Rotationsgeschwindigkeit der Vorschubwalze einstellen (von 0 bis 600 U/min).

Griff für automatische Zufuhrfunktion



Durch die Bedienung des Griffs sind 3 Funktionen der Vorschubwalze möglich: Vorwärts, Rückwärts, Greifen.





Durch Lösen dieser 4 Schrauben können Sie die Kammer öffnen, um den Zustand der Flügel und Lüfter zu überprüfen.

## 4. Inbetriebnahme

### **Warnung**

- Lesen Sie vor Inbetriebnahme der Maschine alle Anweisungen, Sicherheitsvorkehrungen und/oder Warnungen in den allgemeinen Sicherheitsregeln sorgfältig durch. Bei Fragen zur korrekten oder sicheren Durchführung von Anweisungen in diesem Handbuch wenden Sie sich bitte an Ihren nächstgelegenen autorisierten Händler.
- Achten Sie beim Arbeiten mit dem Holzhäcksler darauf, sich im sicheren Betriebsbereich (d. h. im Bedienerbereich) aufzuhalten. Bleiben Sie während des Betriebs stets im sicheren Bereich. Bringen Sie niemals Körperteile in eine Position, die eine unsichere Betriebssituation verursachen könnte.
- Tragen Sie vor dem Beladen und Verwenden des Holzhäckslers immer Schutzausrüstung, darunter Schutzbrille, Gehörschutz, eng anliegende Handschuhe ohne Schnürsenkel oder lose Bündchen und Schuhe mit Stahlkappen.
- Lernen Sie die richtigen und falschen Methoden zum Holzhacken kennen. Verwenden Sie niemals eine falsche oder unsichere Methode.

### **Verfahren**

1. Überprüfen Sie den Motorzustand
2. Füllen Sie den Motor mit der richtigen Motoröl- und Benzinsorte (gemäß Motorhandbuch).
3. Überprüfen Sie den Zustand der Klingen, stellen Sie sicher, dass die Klingen nicht zu stark abgenutzt sind und dass die Lenkradialst nicht blockiert.
4. Überprüfen Sie, ob der Tank ausreichend Hydrauliköl Nr. 46 (ca. 2/3 des Volumens).
5. Stellen Sie sicher, dass der Vorschubgeschwindigkeitsschalter auf der Position „0“ steht.
6. Stellen Sie sicher, dass sich der Griff der Vorschubfunktion in der Position „STOP“ befindet.
7. Überprüfen Sie den Zustand der Schrauben, wenn sie alle fest sind.
8. Überprüfen Sie, dass der Sicherheitsschalter eingeschaltet ist. Arbeiten.

### **Start-up**

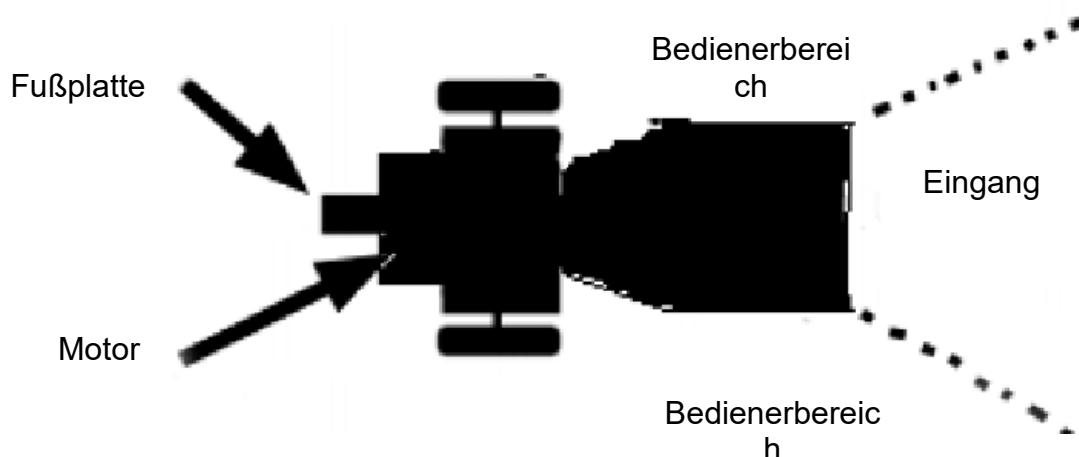
1. Stellen Sie Ihren Holzhäcksler auf einen ebenen, trockenen Untergrund und achten Sie darauf, dass sich die Maschine nicht bewegen kann.
2. Stellen Sie sicher, dass sich das Kraftstoffabsperrentil in der Position „ON“ befindet.
3. Bewegen Sie den Choke-Steuerhebel in die Position „GASPEDAL“ (sollte nur bei kaltem Motor notwendig sein).

4. Bewegen Sie den Gashebel in die Position „FAST“.
5. Rücklaufstart: Drehen Sie den Zündschalter auf „Ein“. Greifen Sie den Griff des Rücklaufstarters und ziehen Sie langsam, bis Sie einen Widerstand spüren. Lassen Sie das Seil etwas einziehen und ziehen Sie dann zügig, um den Motor zu starten. Ein oder zwei Züge reichen in der Regel aus, um den Motor zu starten.
6. Elektrostart: Drehen und halten Sie den Schlüssel in der Startposition, bis der Motor startet, und drehen Sie den Schlüssel dann wieder in die Betriebsposition.
7. Bewegen Sie den Choke-Steuerhebel (bei Verwendung für einen kalten Motor) langsam zurück in die Position „RUN“, wenn der Motor ruhig läuft.
8. Wenn der Holzhäcksler nicht gelaufen ist (kalter Motor), lassen Sie den Motor 3 bis 4 Minuten lang mit Halbgas laufen und wärmen Sie ihn auf. Drehen Sie dann den Gashebel auf die volle Drehzahl.
9. Stellen Sie den Griff der Vorschubfunktion auf die Position „Vorwärts“.
10. Stellen Sie den Vorschubregler auf die entsprechende Geschwindigkeit ein.

## Stoppen

1. Stellen Sie den Schieberegler für die Vorschubgeschwindigkeit auf die Position „0“.
2. Stellen Sie den Griff der Vorschubfunktion auf die Position „STOP“.
3. Bewegen Sie den Gashebel in die Zeitlupe.
4. Rückstoßstart: Drehen Sie den Zündschalter in die Position OFF.
5. Elektrostart: Drehen Sie den Schlüssel in die Position „OFF“.

### DRAUFSICHT



## Holzhackschnitzel

*Hinweis: Der Durchmesser der Hölzer und Äste darf maximal 120mm betragen.*



### Warnung

Stecken Sie beim Beladen nicht Ihre Hände in den Einfüllschacht. Dies ist eine sehr unsichere Methode und kann zu Handverletzungen führen.

Greifen Sie nicht über die Schiene, während der Holzhäcksler in Betrieb ist, und überqueren Sie diese nicht. Dies kann zu Verletzungen oder zum Tod führen.

### Wenn blockiert

Wenn die Walze beim Schneiden von Holz oder Ästen stehen bleibt, schalten Sie den Motor aus, entfernen Sie sämtliches Holz, das in der Walze feststeckt, starten Sie den Motor erneut und setzen Sie den Häckselvorgang fort.

## 5. Wartung

Durch regelmäßige Wartung gewährleisten Sie die optimale Leistung und eine lange Lebensdauer Ihrer Maschine.

Informationen zu ordnungsgemäßen Wartungsverfahren finden Sie in diesem Handbuch.



### Warnung

Vor Wartungs- oder Inspektionsarbeiten den Motor abstellen, den Netzstecker ziehen und 5 Minuten warten, bis alle Teile abgekühlt sind. Das Zündkerzenkabel abziehen, um ein unbeabsichtigtes Starten zu verhindern. Die Batterieklemmen abklemmen (nur bei Elektrostart).

## Wartungsverfahren

Verfahren	Vor jedem Gebrauch	Alle 3 Stunden	Alle 25 Stunden	Alle 100 Stunden
Überprüfen Sie den Motorölstand	Δ			
Überprüfen Sie die allgemeine Ausstattung	Δ			
Überprüfen Sie, ob der Keil scharf ist	Δ			
Riemen prüfen	Δ			
Reifendruck prüfen			Δ	
Reinigen Sie das Äußere und die Kühlung des Motors	Erster Gebrauch/ Alle 5 Betriebsstunden		Δ	
Wechseln Sie das Motoröl			Δ	
Luftfilter ersetzen			Δ	
Ersetzen Sie die Zündkerze				Δ

## Motorservice

Informationen zur Motorwartung finden Sie in der Bedienungsanleitung des Motors. Alle Lager Ihres Häckslers sind versiegelte Teile und müssen gut geschmiert sein, um bei normalem Gebrauch die Lebensdauer Ihrer Maschine zu überdauern.

Denken Sie daran, die Zahnstange und das Ritzel einzufetten, da die gesamte Zahnstange und das Ritzel vor jedem Gebrauch eingefettet werden müssen.

## 6. Fehlerbehebung

Die meisten Probleme lassen sich leicht beheben. Häufige Probleme und deren Lösungen finden Sie in der folgenden Fehlerbehebungstabelle. Sollten die Probleme weiterhin bestehen, wenden Sie sich an Ihren nächstgelegenen autorisierten Händler.

## **Warnung**

Vor Wartungs- oder Inspektionsarbeiten den Motor abstellen und fünf Minuten warten, bis alle Teile abgekühlt sind. Das Zündkabel abziehen und dabei nicht in die Nähe der Zündkerze gelangen lassen.

SYMPTOM	MÖGLICHE URSACHE
<b>Der Motor springt nicht an.</b>	<ul style="list-style-type: none"><li>• Befindet sich der Zündschalter in der Position „ON“?</li><li>• Ist das Kraftstoffabsperrventil geöffnet?</li><li>• Verwenden Sie sauberes, frisches Gas? Wenn das Gas alt ist, ersetzen Sie es.</li><li>• Verwenden Sie einen Kraftstoffstabilisator, wenn Sie den Kraftstoff länger als 30 Tage aufbewahren.</li><li>• Ist die Zündkerze sauber? Ist sie verschmutzt oder gerissen, muss sie ausgetauscht werden. Ist sie ölig, lassen Sie sie weg, legen Sie einen Lappen über das Zündkerzenloch und ziehen Sie mehrmals am Zündkabel, um das Öl aus dem Zylinder zu blasen. Reinigen Sie anschließend die Zündkerze und setzen Sie sie wieder ein.</li></ul>
<b>Dem Motor fehlt die Leistung oder es funktioniert nicht korrekt.</b>	<ul style="list-style-type: none"><li>• Überprüfen Sie, ob sich der Gashebel in der Position „Run“ befindet.</li><li>• Ist der Luftfilter sauber? Ist er verschmutzt, ersetzen Sie ihn gemäß der Anleitung im Benutzerhandbuch des Motorherstellers.</li><li>• Ist die Zündkerze sauber? Ist sie verschmutzt oder gerissen, ersetzen Sie sie. Ist sie ölig, lassen Sie sie weg, legen Sie einen Lappen über das Zündkerzenloch und ziehen Sie mehrmals am Zündkabel, um das Öl aus dem Zylinder zu blasen. Wischen Sie die Zündkerze anschließend sauber und setzen Sie sie wieder ein.</li><li>• Verwenden Sie sauberes, frisches bleifreies Benzin? Ist es alt, ersetzen Sie es. Verwenden Sie einen Kraftstoffstabilisator, wenn Sie den Kraftstoff länger als 30 Tage aufbewahren.</li><li>• Verfügt Ihr Motor über die erforderliche Menge an sauberem Öl? Wenn es verschmutzt ist, wechseln Sie es gemäß der Anleitung im Benutzerhandbuch des Motorherstellers.</li><li>• Überprüfen Sie den Ölstand und korrigieren Sie ihn bei Bedarf.</li></ul>
<b>Der Motor raucht</b>	<ul style="list-style-type: none"><li>• Überprüfen Sie den Ölstand und korrigieren Sie ihn bei Bedarf.</li><li>• Überprüfen Sie den Luftfilter und reinigen oder ersetzen Sie ihn gegebenenfalls.</li><li>• Möglicherweise verwenden Sie das falsche Öl, das für die Temperatur zu leicht ist. Weitere Informationen finden Sie in der Bedienungsanleitung Ihres Motors.</li><li>• Reinigen Sie die Kühlrippen, wenn diese verschmutzt sind.</li></ul>
<b>Die Maschine scheint nicht die volle Hackleistung zu haben.</b>	<ul style="list-style-type: none"><li>• Die Gurte sind möglicherweise zu locker und rutschen. Passen Sie die Gurte bei Bedarf an oder ersetzen Sie sie.</li></ul>

## 7. Gewährleistung

Für dieses Werkzeug übernimmt das Unternehmen gegenüber dem Endverbraucher – unbeschadet der Verpflichtungen des Händlers aus dem Kaufvertrag – folgende Garantien:

Die Garantiezeit beträgt 24 Monate ab Auslieferung des Gerätes, die durch den Originalkaufbeleg bestätigt werden muss. Bei gewerblicher Nutzung und Vermietung verkürzt sich die Garantiezeit auf 12 Monate. Von der Garantie ausgeschlossen sind Verschleißteile sowie Defekte, die durch die Verwendung ungeeigneten Zubehörs, Reparaturen mit anderen als Originalteilen des Herstellers, Gewalteinwirkung, Stöße, Bruch und Überlastung des Motors entstehen. Der Garantieaustausch umfasst nur defekte Teile, nicht komplette Geräte. Garantiereparaturen werden ausschließlich von autorisierten Händlern oder dem Kundendienst des Unternehmens durchgeführt. Bei Eingriffen durch nicht autorisiertes Personal erlischt die Garantie.

Sämtliche Versandkosten sowie alle sonstigen Folgekosten gehen zu Lasten des Kunden.

## 8. Umwelt



Schützen Sie die Umwelt. Bringen Sie das Öl dieser Maschine zu einem Recyclinghof. Altöl nicht in die Kanalisation, ins Erdreich, in Flüsse, Seen oder Meere schütten.

Entsorgen Sie Ihre Maschine umweltgerecht. Maschinen gehören nicht in den Hausmüll. Ihre Kunststoff- und Metallteile können sortenrein getrennt und recycelt werden.

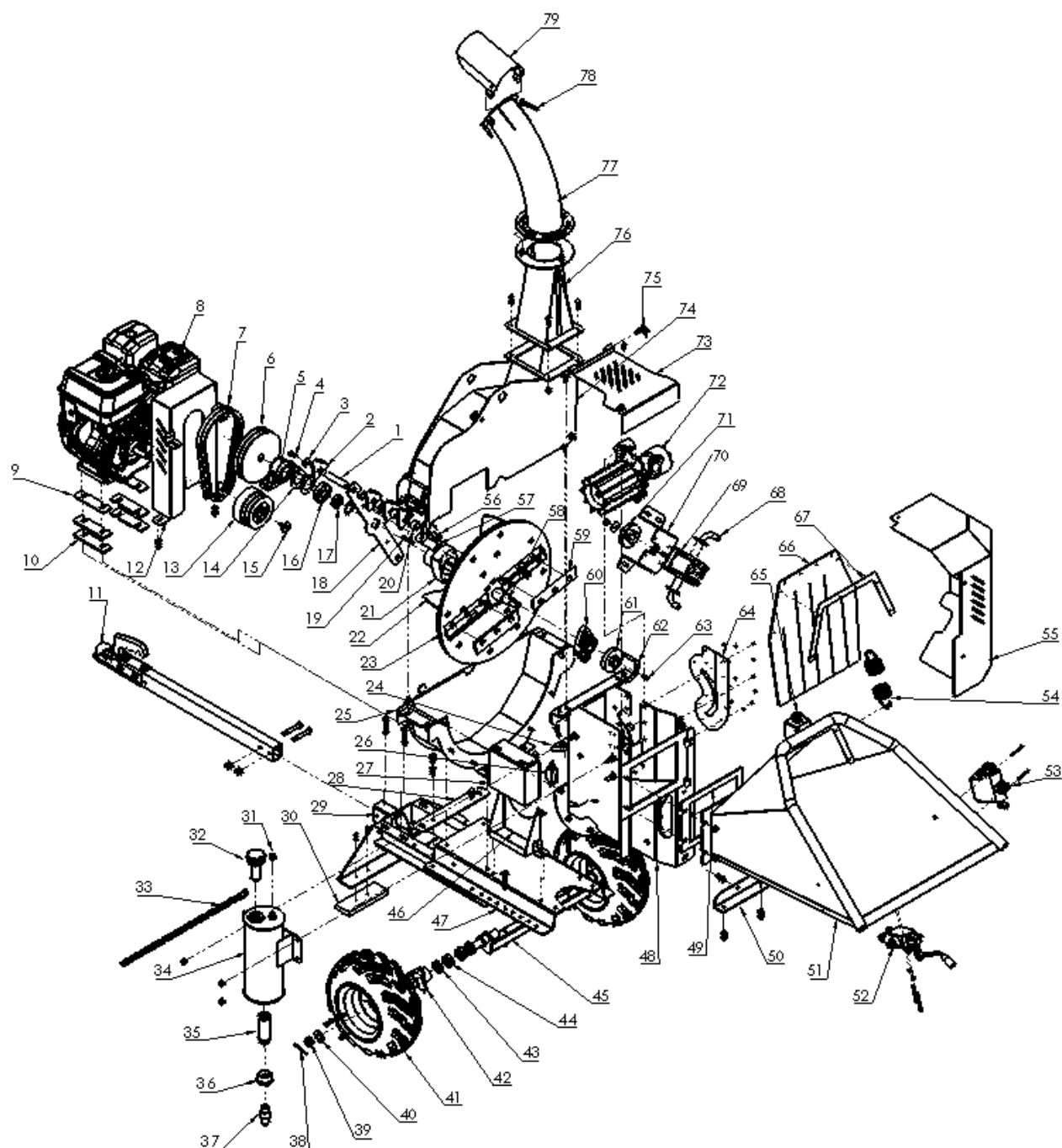


Die Verpackungsmaterialien dieser Maschine sind recycelbar. Bitte entsorgen Sie die Verpackung nicht im Hausmüll. Geben Sie die Verpackung bei einer offiziellen Sammelstelle ab.

## 9. Panne

**ALNOVA**

BIO300



## 10. EG-Konformitätserklärung

### Vertriebsunternehmen

MILLASUR, SL  
RUA EDUARDO PONDAL, Nr. 23 PISIGÜEIRO  
15688 OROSO - A CORUÑA  
SPANIEN



**ANOVA**

## EG-KONFORMITÄTSERKLÄRUNG

Gemäß den verschiedenen EG-Richtlinien wird hiermit bestätigt, dass die in diesem Dokument bezeichnete Maschine aufgrund ihrer Konstruktion und Bauart sowie der vom Hersteller angebrachten CE-Kennzeichnung den einschlägigen grundlegenden Gesundheits- und Sicherheitsanforderungen der genannten EG-Richtlinien entspricht. Diese Erklärung berechtigt das Produkt zur Führung des CE-Zeichens.

Wenn an der Maschine Veränderungen vorgenommen werden und diese Veränderungen nicht vom Hersteller genehmigt und dem Händler mitgeteilt werden, verliert diese Erklärung ihre Gültigkeit.

Maschinename: BIOCRUSHER

Modell: BIO300

Anerkannter und genehmigter Standard, an den Folgendes angepasst ist:

**Richtlinie 2006/42/EG**  
**2014/30/EU**

**Geprüft nach Normen:**

**EN ISO 12100:2010**  
**EN ISO 14120:2015**  
**EN ISO 4413:2010**  
**EN ISO 14982:2009**

Firmensiegel

**MILLASUR, S.L.U.**

Rúa Eduardo Pondal, 23 - Pol. Emp. Sigüeiro  
15688-Oroso-A Coruña

Tel. (+34) 981 69 64 65 - Fax (+34) 981 69 08 61

e-mail: [millasur@millasur.com](mailto:millasur@millasur.com)

CIF: B-15 749 922

15

19. Juli

**ANOVA**