

Instruções - Manual do Utilizador

BOMBA DE ÁGUA SEMI-SUJA

BE750AS



ALNOVA[®]

Millasur, SL.
Rua Eduardo Pondal, No. 23 - Pol. Ind. Sigüeiro
15688 - Oroso - Coruna 981 696 465 www.millasur.com

PT

CE

ANOVA Obrigado por ter escolhido um dos nossos produtos e garante a assistência e cooperação que sempre distinguiu a nossa marca ao longo do tempo.

Esta máquina é projetada para durar muitos anos e ser muito útil se usado de acordo com as instruções do manual. Recomendamos, portanto, leia este manual e siga todas as nossas recomendações. Para mais informações ou dúvidas, você pode entrar em contato através de nossos meios de comunicação web, como www.anovamaquinaria.com.

MANUAL DE INFORMAÇÃO SOBRE O PRESENTE

Preste atenção às informações fornecidas neste manual e no dispositivo para a sua segurança ea dos outros.

- Este manual contém instruções de utilização e manutenção.
- Tome este manual com você quando você vai para o trabalho com a máquina.
- Os conteúdos estão corretas no momento da impressão.
- o direito de fazer alterações a qualquer momento sem afetar nossas responsabilidades legais são reservados.
- Este manual é considerado parte integrante do produto e deve permanecer com este, em caso de empréstimo ou revenda.
- Pergunte ao seu revendedor para um novo manual em caso de perda ou dano.



MANUAL LEIA ISSO ANTES COM ATENÇÃO DE USAR A MÁQUINA

Para garantir que sua máquina irá fornecer os melhores resultados, leia as regras de uso e segurança cuidadosamente antes de usar.

Outras advertências:

O uso inadequado pode causar danos à máquina ou para outros objectos. Adaptar a máquina às novas exigências técnicas poderiam causar diferenças entre o conteúdo deste manual e do produto adquirido.

Leia e siga todas as instruções deste manual. Rompendo dessas instruções pode resultar em ferimentos

Índice de conteúdos

1. GERAL DE SEGURANÇA

2. IDENTIFICAÇÃO DE PEÇAS

3. USE

4. DADOS TÉCNICOS

5. CHAVE FUNÇÃO

6. FUNÇÃO DON-IN-ONE (AGUA POTÁVEL - ESGOTO)

7. INSTALAÇÃO

8. MANUTENÇÃO E LIMPEZA

9. PROBLEMA

10. Descarte e Reciclagem

11. CONDIÇÕES DE GARANTIA

12. peças de reparação

13. DECLARAÇÃO CE

1. GERAL DE SEGURANÇA

Esta máquina pode ser usada por crianças de 8 anos ou mais e pessoas com capacidades físicas, sensoriais ou mentais ou falta de experiência e conhecimento se tiverem recebido supervisão ou instruções relativas à utilização segura e compreender os perigos. As crianças não devem jogar máquina. A limpeza e manutenção da máquina deve ser sempre realizada por pessoal qualificado.

Aviso! Se a máquina ou o cabo de alimentação estiver danificado, deve ser reparado pelo fabricante, agente de assistência ou uma pessoa qualificada antes de uso continuado.



Não descarte esta máquina como se lixo genérico, utilizar as instalações de recolha selectiva e licenciado em sua área para o tratamento adequado. Entrar em contato com as autoridades locais para obter informações sobre os pontos de recolha disponíveis.



Antes da instalação, você deve ler atentamente este manual e atender às advertências e instruções de segurança neste manual.

Aviso!

Se o aparelho ou o cabo de alimentação estiver danificado, ele deve ser reparado pelo fabricante, agente de assistência ou uma pessoa qualificada.



Nunca use o cabo para levantar o cabo.

O fabricante não é responsável ou responsável para assumir a responsabilidade por danos pessoais, danos às perdas de bombagem e de rendimento na máquina causado por violação de precauções de segurança neste manual.

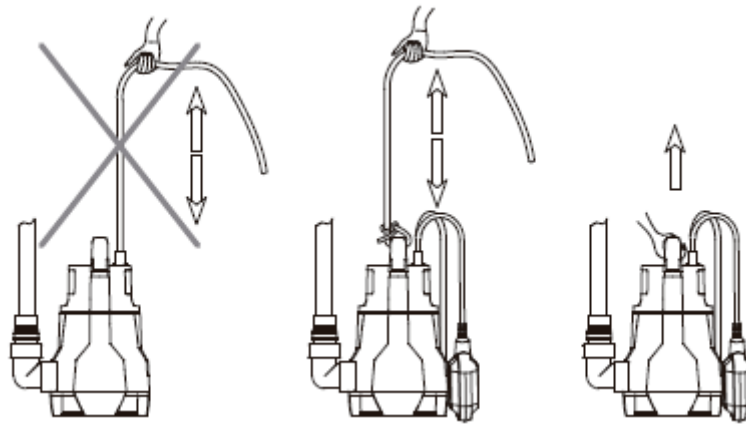
AVISO:

1. o uso da bomba elétrica no porão e no porão é permitido somente se todas as proteções de segurança em conformidade com os regulamentos;
2. Você pode mover a bomba elétrica com alça de transporte, e também pode amarrar a corda sobre o transporte alça para também mover quando você usá-lo em um espaço estreito.
3. Nunca permita que a bomba para executar vazio por muito tempo.
4. Se a bomba elétrica estiver danificado ou seus componentes são alteradas sem autorização, os fabricantes não pode garantir que a bomba elétrica pode operar corretamente.
5. Um vazamento existe na superfície de contacto do corpo de bomba e a tampa da cabeça. É um fenómeno normal a uma bomba eléctrica para lixiviar um pouco de água a partir do orifício durante o funcionamento normal.
6. A qualidade da água pode mudar devido ao óleo não tóxico no dispositivo de selagem. Podemos evitar o vazamento da bomba eléctrica não é uma questão de água como puro.

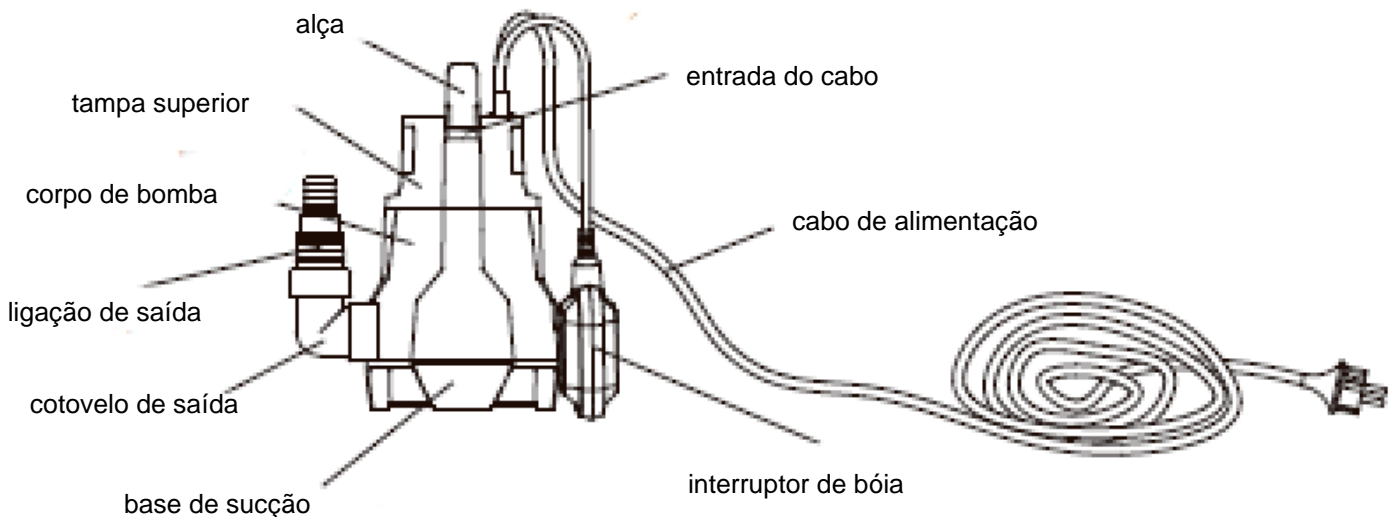
Aviso! Toda a operação deve estar de acordo com as regras de uso seguro.



Não execute qualquer ação no bomba elétrica a menos que a energia é cortada. A bomba deve ser ligada à terra para evitar fugas de corrente eléctrica e tem de ser fornecida com uma corrente de fuga de protecção que a protecção é inferior a 30 mA.



2. IDENTIFICAÇÃO DE PEÇAS



3. USE

A série de bombas submersíveis tem sido concebida para bombear água impura que a fibra contenga. Geralmente é usado em casa manualmente ou automaticamente, e também é usado para bombear o líquido na água da chuva drenos, etc. Com a sua forma compacta e o seu bom funcionamento, a bomba elétrica pode ser utilizada para jardinagem ou outras condições normais, tal como uma bomba de sucção portátil.

Nunca use esse tipo de bomba elétrica em uma piscina, um lago ou um tanque que é bastante completo ou em algum lugar onde um hidrocarboneto perigosos (gasolina, diesel, óleo combustível, solventes, etc.) que podem causar um acidente lá.

4. DADOS TÉCNICOS

modelo	BE750AS
poder	750W
tensão	220/240 V
fluxo máximo	230 l / min
bombagem máxima altura	8M
motor classe de proteção	F
classe de protecção à prova de água	IPX8
temperatura de trabalho	-5 ° C a 40 ° C
temperatura do fluido	0-35
imersão máximo	7 m
saída	1 "1/4

5. CHAVE FUNÇÃO

O interruptor de flutuador inicia e pára a bomba automaticamente. A bomba elétrica será iniciado quando o nível da água sobe para uma determinada posição para ligar o interruptor de bóia, e quando a queda do nível de água faz com que o interruptor de bóia é desligado, a bomba elétrica é automaticamente desligado.

Existe uma ranhura de cabo no lado da bomba, que os usuários possam usar para ajustar o comprimento do cabo de alimentação do interruptor. Verifique se o interruptor pode girar livremente quando tiver definido o comprimento do cabo de alimentação ao switch.

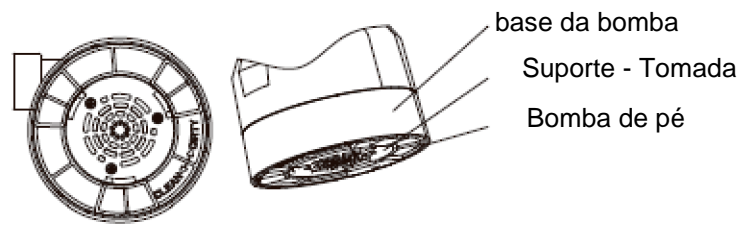
O comprimento do cabo entre o interruptor de bóia e bloquear o interruptor de bóia deve estar sempre no mínimo de 10 cm.

6. FUNÇÃO TWO-IN-ONE (água limpa – agua suja)

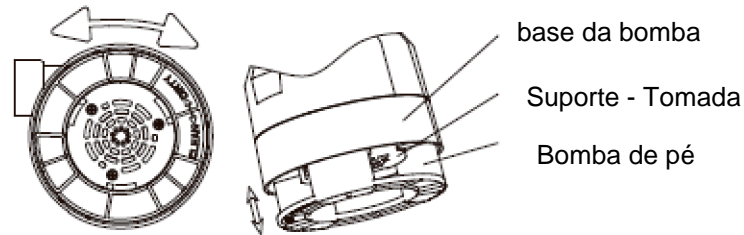
Dois em um bomba pode ajustar a posição dos pés para alterar o status de funcionamento da bomba.

O estado do interruptor de água suja limpa: Coloque o fundo da potência da bomba para você, e virar a esquerda pé para o estado operacional, em seguida, puxe seus pés e anti-horário de rotação até o fim.

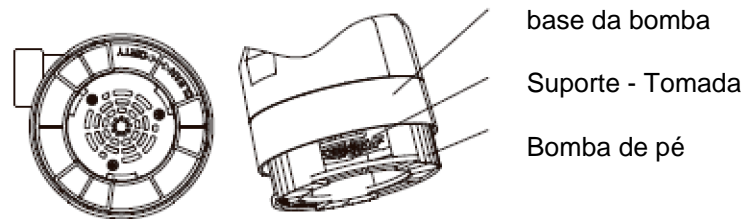
O estado da água suja muda a limpo: coloque a parte inferior da bomba elétrica para você e gire o pé no sentido horário do relógio para o estado activo, em seguida, empurre os pés para dentro e girar no sentido horário até o fim .



A bomba funciona como água limpa



Alicerces estão operacionais



A bomba funciona em modo de Esgoto



atenção:

- 1) A bomba eléctrica não deve ser transformado mais de vinte vezes por minuto, o que poderia encurtar a vida útil da bomba eléctrica.
- 2) O risco de geada: se a bomba eléctrica deve ser colocado abaixo de 0 °C É necessário assegurar que não há restos de líquido na bomba para evitar uma parte dos danos bomba eléctrica.
- 3) A bomba eléctrica deve ser lavado com água limpa após o uso em condições de sedimento, para evitar o bloqueio ou redução de desempenho causada pelo sedimento.

7. INSTALAÇÃO

- 1) Se a bomba eléctrica opera sob uma condição de muita impureza é sugerido para colocar a bomba eléctrica a uma certa altura, de modo a não bloquear a entrada da bomba.
- 2) O melhor trabalho ocorre quando a bomba eléctrica é completamente debaixo de água.
- 3) Você precisa se certificar de que a bomba eléctrica para executar onde o interruptor de flutuador pode mover-se livremente.

A ligação das partes eléctricas.

- 1) Ligação e proteção de peças eléctricas devem estar de acordo com os regulamentos locais, e se a tensão de trabalho é assinado na placa, certifique-se a fonte de alimentação é feita com electromotor.

- 2) Quando a bomba eléctrica funciona num local longe da fonte de alimentação, a bomba eléctrica deve operar com um cabo de energia maior ou bomba eléctrica não podia função no estado normal, devido à queda de tensão.
- 3) Se a bomba eléctrica é utilizada no exterior, o cabo de extensão da bomba tem de ser substituído com o cabo de borracha exterior.
- 4) O protector térmica é fornecida para a bomba eléctrica. Se a bomba eléctrica é automaticamente desligada devido a sobrecarga, a bomba irá iniciar automaticamente após o legal electromotor, desde que a fonte de alimentação não foi cortado.
- 5) Nunca danifique ou ligue o cabo de alimentação. Uma vez que o fio for danificado ou quebrado por acidente, a bomba eléctrica não deve ser usado de novo e deve procurar profissional liberal ou está autorizado a reparar ou substituir.
Por favor note que a profundidade de imersão da bomba eléctrica é limitada pelo comprimento do cabo de alimentação.
- 6) Nunca use a bomba eléctrica quando há pessoas na água.
- 7) Verifique se os plugues e tomada de seca.

8. MANUTENÇÃO E LIMPEZA

A bomba eléctrica não necessita de qualquer manutenção profissional quando estiver operando normalmente, mas para a remoção de sucata deve ser feito por um profissional. De qualquer forma, todos os reparos e manutenção deve ser realizada depois que a energia foi cortada e a bomba não pode continuar por si só por acidente.

Certifique-se a entrada no fundo da bomba está devidamente conectado ao switch a bomba para evitar um acidente mecânico.

Reparação e substituição: Se a máquina está quebrado e precisa de conserto, enviá-lo para o centro de reparação autorizado. O fabricante não é responsável por qualquer dano ou defeito no funcionamento da bomba devido a modificação não autorizada ou utilização indevida utilização / impróprio do produto.

9. SOLUÇÃO DE PROBLEMAS

PROBLEMA	POSSÍVEL CAUSA	Ação a ser executada
A bomba funciona, mas não entregar água.	A. A grelha de sucção é bloqueado. B. O rotor está obstruído ou danificado. C. O necessária altura é maior do que a característica da bomba.	A. Limpe o filtro. B. Remova o bloco ou substituir o impulsor.
A bomba não arranca ou desligado de acordo com a mudança do nível da água.	O interruptor de flutuador não pode rodar livremente.	Certifique-se de que o interruptor de bóia balançar livremente e ajustar o comprimento do cabo através da ranhura de cabo.
O fluxo é inadequada.	A. A grelha de sucção é bloqueado. B. O impulsor ou descarga tubo obstruído.	Limpe a bomba
A bomba pára com o interruptor de bóia no depois de trabalhar por um curto período de tempo.	A bomba pára automaticamente quando o protetor térmico é comutada.	Verifique se a temperatura ou a densidade do líquido é demasiado alta para sobreaquecer o motor.
A bomba não funciona.	A. Verifique se o interruptor de bóia balançando livremente. B. Verifique se a conexão do cabo de alimentação e de soquete estão bem.	Certifique-se de que o interruptor de bóia balançar livremente e ajustar o comprimento do cabo através da ranhura de cabo.

10. Descarte e Reciclagem



Livrar-se do seu aparelho de forma ecológica. Nós não deve se livrar das máquinas, juntamente com o lixo doméstico. componentes de plástico e de metal podem ser classificados de acordo com sua natureza e reciclarse. Los materiais utilizados neste equipamento de embalagem são recicláveis. Por favor, não jogue a embalagem no lixo doméstico. Puxe estes pacotes em um ponto de recolha de resíduos oficial.

11. CONDIÇÕES DE GARANTIA

- O período de garantia (1999-1944 CE Act) nos termos descritos a seguir é de 2 anos a partir da data da compra em peças e mão de obra contra defeitos de fabricação e material.

A garantia não cobre sob quaisquer circunstâncias: - O desgaste normal pelo uso indevido use.-, a negligência, a operação descuidada ou ausência de defeitos Maintenance.- causados pelo uso indevido, danos devido a manipulações por pessoas não autorizadas ou por Anova utilização de peças não originais.

-A cobertura do serviço garante de garantia em todos os casos corresponder, se for bem acompanhado por sua respectiva factura de compra da máquina e ser gerido através de uma Anova centro autorizado.



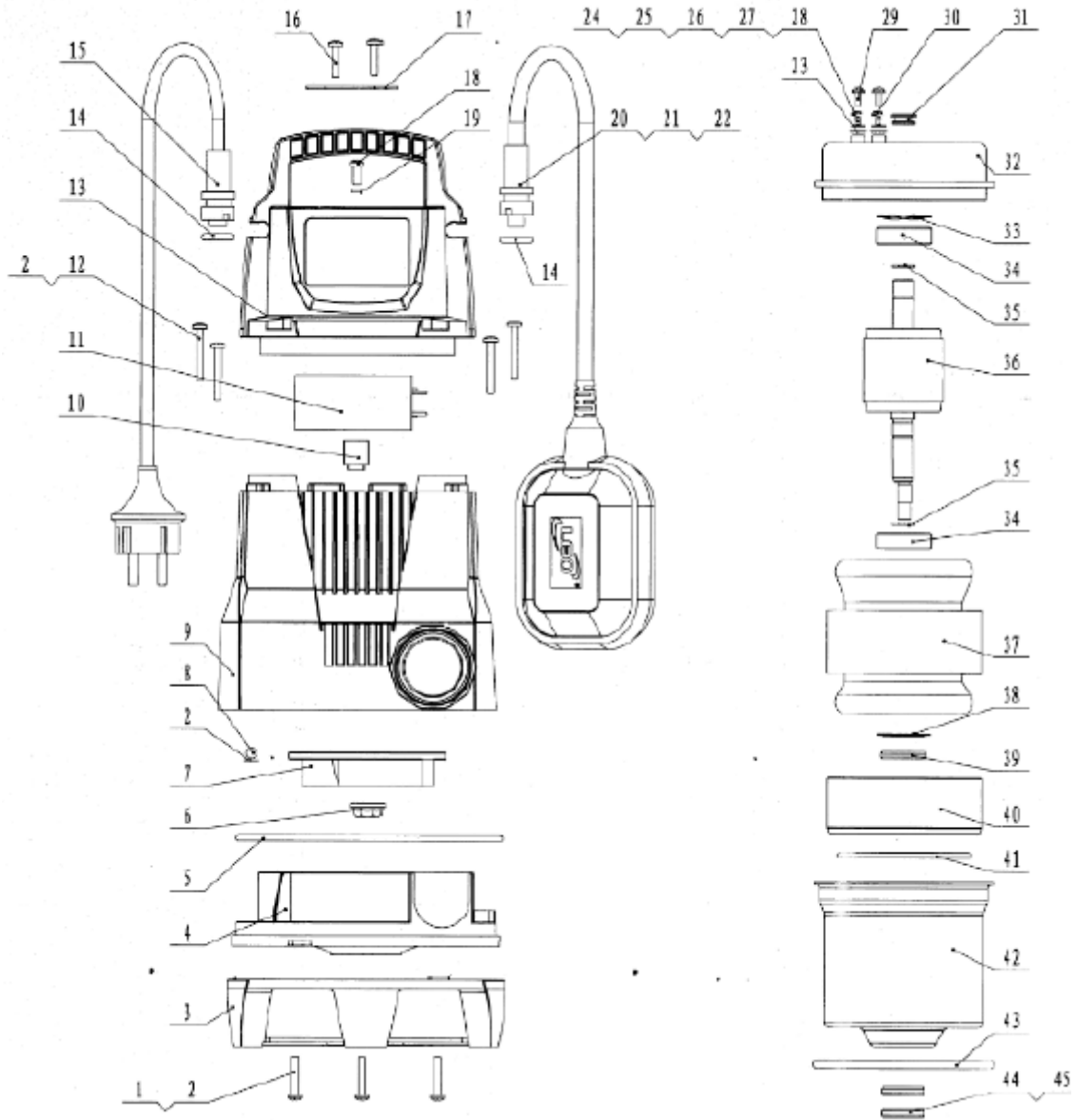
AVISO!

Para máximo rendimento E SEGURANÇA Leia o livro de instruções cuidadosamente antes de usar.

12. Peças de reparação

ALNOVA

BE750AS



13. DECLARAÇÃO CE

Declaração de Conformidade (CE)

Distribuidora

Millasur, SL
Rua Eduardo Pondal, No. 23 PISIGÜEIRO
15688 Oroso - Corunha
ESPANHA



ALNOVA

DECLARAÇÃO DE CONFORMIDADE CE

Em conformidade com as diferentes directivas comunitárias, confirma este meio, por causa de sua concepção e construção, e de acordo com marca CE impressa pelo fabricante sobre ele, a máquina identificou que cumpre documento com os requisitos pertinentes e segurança básica e de saúde das directivas comunitárias. Esta declaração valida o produto para exibir o símbolo CE.

No caso em que a máquina é modificado e essa modificação não é aprovado pelo fabricante e comunicada ao distribuidor, esta declaração perde seu valor e efeito.

Nome da máquina: BOMBA DE ÁGUA

modelo: **BE750AS**

Reconhecido e aprovado padrão que se encaixa:

Directiva 2014/35 / Directiva da UE de Baixa Tensão
IEC / EN 60335-1 Segurança para aparelhos domésticos eletrônicos
IEC / EN 60335-2-41 Requisitos especiais para bombas de água

selo da empresa



millasur
Rua Eduardo Pondal, nº 23
Pol. Ind. Sigüeiro - 15688 Oroso - A Coruña
Tlf. 981 696465 / Fax. 981 690861

2019/04/11

ALNOVA[®]