

Instructions - Manuel de l'utilisateur

POMPE EAU SEMI-SALÉ

BE750AS



ALNOVA[®]

Millasur, SL.
Rua Eduardo Pondal, n ° 23 -.. Pol Ind Sigüeiro
15688 - Oroso - A Coruna 981 696 465 www.millasur.com

FR

CE

ANOVA Nous vous remercions d'avoir choisi un de nos produits et garantit l'assistance et la coopération qui a toujours distingué notre marque au fil du temps.

Cette machine est conçue pour durer de nombreuses années et être très utile si elle est utilisée conformément aux instructions du manuel. Nous vous recommandons donc de lire ce manuel et suivez toutes nos recommandations.

Pour plus d'informations ou questions, vous pouvez contacter par nos médias Web tels que www.anovamaquinaria.com.

INFORMATIONS SUR CE MANUEL

Faites attention aux informations fournies dans ce manuel et sur l'appareil pour leur sécurité et celle des autres.

- Ce manuel contient des instructions d'utilisation et d'entretien.
- Prenez ce manuel avec vous quand vous allez au travail avec la machine.
- Le contenu sont corrects au moment de l'impression.
- le droit d'apporter des modifications à tout moment sans affecter nos responsabilités légales sont réservés.
- Ce manuel est considéré comme partie intégrante du produit et doit rester avec ce en cas de prêt ou la revente.
- Demandez à votre revendeur pour un nouveau manuel en cas de perte ou de dommages.



LIRE CE MANUEL AVANT UTILISATION ATTENTIVEMENT LA MACHINE

Pour vous assurer que votre machine fournira les meilleurs résultats, lisez les règles d'utilisation et de sécurité avant d'utiliser.

AUTRES MISES EN GARDE:

Une mauvaise utilisation peut causer des dommages à la machine ou à d'autres objets.

Adapter la machine aux nouvelles exigences techniques pourraient entraîner un écart entre le contenu de ce manuel et le produit acheté.

Lisez et suivez toutes les instructions de ce manuel. Ces instructions pourrait enfreindre entraîner des blessures corporelles

INDEX DES MATIÈRES

- 1. GÉNÉRALES DE SÉCURITÉ**
- 2. IDENTIFICATION DES PIÈCES**
- 3. UTILISATION**
- 4. DONNÉES TECHNIQUES**
- 5. SELECTEUR DE FONCTION**
- 6. FONCTION DON-IN-ONE (eau - Eaux usées)**
- 7. INSTALLATION**
- 8. ENTRETIEN ET NETTOYAGE**
- 9. TROUBLE**
- 10. Élimination et recyclage**
- 11. CONDITIONS D'ASSURANCE**
- 12. PIÈCES DE RECHANGE**
- 13. DÉCLARATION CE**

1. GÉNÉRALES DE SÉCURITÉ

Cette machine peut être utilisée par les enfants de 8 ans et plus et les personnes ayant des capacités physiques, sensorielles ou mentales ou le manque d'expérience et de connaissances si elles ont été supervisées ou instructions concernant l'utilisation en toute sécurité et de comprendre les dangers. Les enfants ne doivent pas jouer le nettoyage et l'entretien máquina. La de la machine doit toujours être effectué par du personnel qualifié.

Attention! Si la machine ou le cordon d'alimentation est endommagé, il doit être réparé par le fabricant, son agent de service ou une personne qualifiée avant utilisation continue.



Ne jetez pas cette machine comme si indésirable générique, utiliser les installations de collecte et de licence dans votre région pour un traitement approprié. Contactez les autorités locales pour obtenir des informations sur les points de collecte disponibles.



Avant l'installation, vous devriez lire attentivement ce manuel et tenir compte des avertissements et des consignes de sécurité dans ce manuel.

Attention!

Si l'appareil ou le cordon d'alimentation est endommagé, il doit être réparé par le fabricant, son agent de service ou une personne qualifiée.



Ne jamais utiliser le cordon pour soulever le cordon.

Le fabricant est pas responsable d'assumer la responsabilité pour les dommages corporels, les dommages aux pertes de la pompe et de rendement dans la machine provoquée par la violation des mesures de sécurité dans ce manuel.

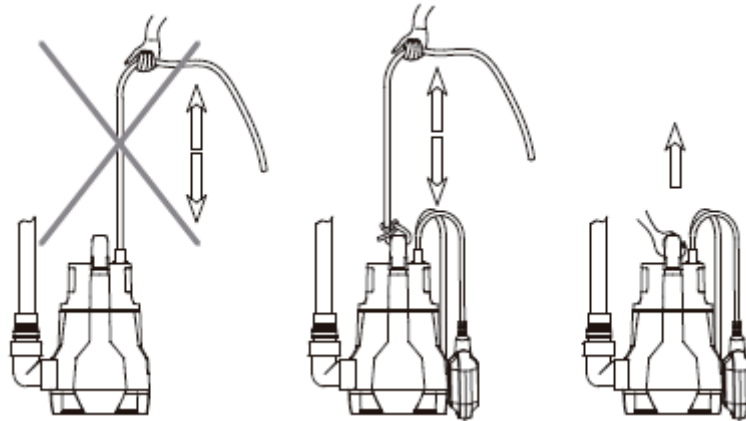
MISE EN GARDE:

1. l'utilisation de la pompe électrique dans le sous-sol et le sous-sol est autorisé que si toutes les protections de sécurité sont conformes à la réglementation;
2. Vous pouvez déplacer la pompe électrique avec poignée de transport, et peut également attacher la corde sur le transport de poignée pour déplacer également lorsque vous l'utilisez dans un espace étroit.
3. Ne laissez jamais la pompe à vide pendant longtemps.
4. Si la pompe électrique est endommagé ou ses composants sont modifiés sans autorisation, les fabricants ne peuvent pas faire en sorte que la pompe électrique peut fonctionner correctement.
5. Une fuite existe dans la surface de contact du corps de pompe et le couvercle de tête. Il est un phénomène normal à une pompe électrique pour lessiver un peu d'eau de l'orifice pendant le fonctionnement normal.
6. Qualité de l'eau peut changer en raison de l'huile non toxique dans le dispositif d'étanchéité. Nous pouvons éviter les fuites de la pompe électrique est peu importe la façon dont l'eau pure.

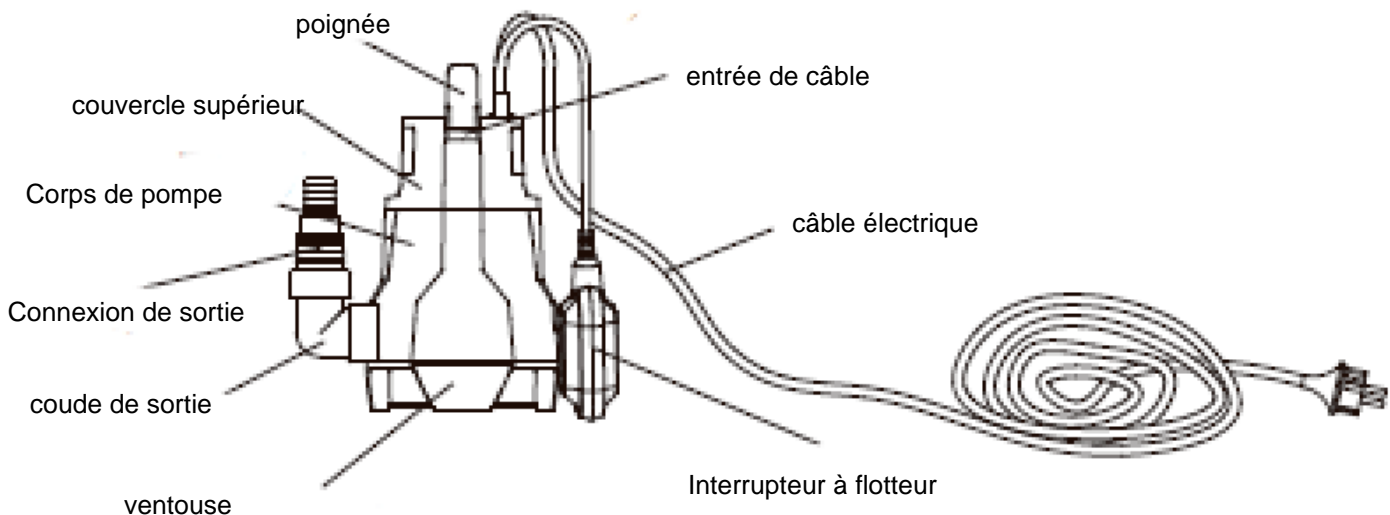
Attention! Toute l'opération doit être conforme aux règles d'utilisation en toute sécurité.



Ne pas effectuer toute action sur la pompe électrique à moins que l'alimentation est coupée. La pompe doit être mis à la terre pour empêcher une fuite électrique qui doit être pourvue d'un courant de fuite de protection dont la protection est inférieure à 30 mA.



2. IDENTIFICATION DES PIÈCES



3. UTILISATION

La série de pompes submersibles a été conçue pour pomper de l'eau impure que la fibre de contienga. Habituellement, il utilisé à la maison manuellement ou automatiquement, et est également utilisé pour pomper le liquide dans l'eau de pluie de drains, etc. Avec sa forme compacte et son bon fonctionnement, la pompe électrique pourrait être utilisé pour le jardinage ou d'autres conditions normales d'une pompe d'aspiration portable.

Ne jamais utiliser ce type de pompe électrique dans une piscine, un étang ou un réservoir qui est assez plein ou dans un endroit où un hydrocarbure dangereux (essence, diesel, mazout, solvants, etc.) qui peuvent provoquer un accident là-bas.

4. DONNÉES TECHNIQUES

modèle	BE750AS
puissance	750W
tension	220/240 V
débit maximal	230 l / min
Hauteur maximale de pompage	8M
moteur de classe de protection	fa
Degré de protection étanche	IPX8
température de fonctionnement	-5 ° C à 40 ° C
température du fluide	0 à 35
immersion maximale	7 m
sortie	1 « 1/4

5. SELECTEUR DE FONCTION

L'interrupteur à flotteur démarre et arrête automatiquement la pompe. La pompe électrique démarre lorsque le niveau de l'eau monte dans une certaine mesure de tourner l'interrupteur à flotteur, et lorsque la chute du niveau de l'eau fait l'interrupteur à flotteur est éteint, la pompe électrique est automatiquement coupée.

Il y a une fente pour câble du côté de la pompe, que les utilisateurs peuvent utiliser pour régler la longueur du cordon d'alimentation de l'interrupteur. Assurez-vous que le commutateur peut tourner librement lorsque vous avez défini la longueur du cordon d'alimentation au commutateur.

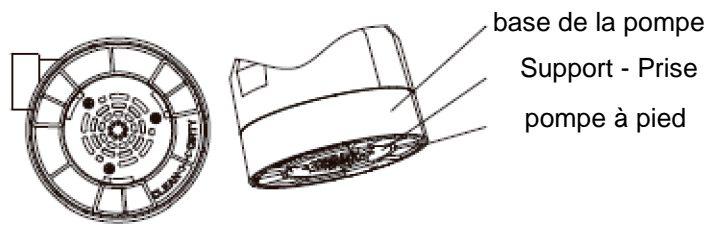
La longueur du câble entre l'interrupteur à flotteur et verrouiller l'interrupteur à flotteur doit toujours être au moins 10 cm.

6. FONCTION DEUX EN UN (ASSAINISSEMENT DE L'EAU - EAU DIRTY)

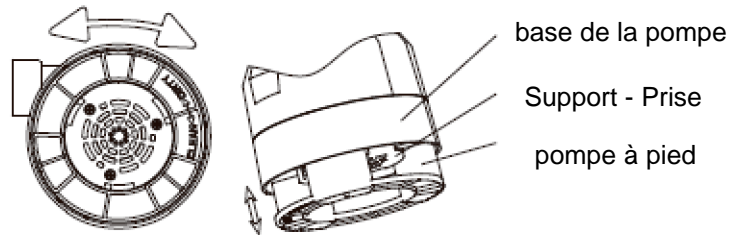
Deux dans une pompe peut régler la position des pieds pour changer l'état de fonctionnement de la pompe.

L'état de l'interrupteur à l'eau sale propre: Placez le fond de la puissance de la pompe pour vous, et tournez le sens inverse des aiguilles de pied à l'état de fonctionnement, puis tirez vos pieds et antihoraire tourner jusqu'à la fin.

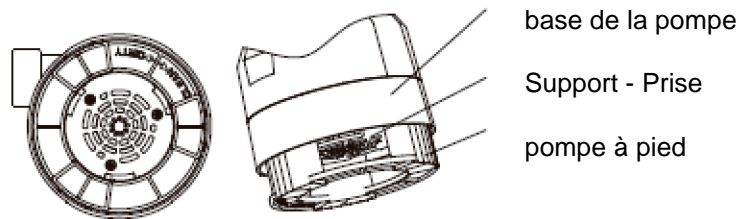
L'état de l'eau sale se transforme en propre: placer le fond de la pompe électrique vers vous et tournez le pied dans le sens horaire de l'horloge à l'état actif, puis poussez les pieds vers l'intérieur et tourner dans le sens horaire jusqu'à la fin .



La pompe fonctionne comme l'eau propre



Empattements sont opérationnels



La pompe fonctionne en mode égoûts



attention:

- 1) La pompe électrique ne doit pas être tournée plus de vingt fois par minute, ce qui pourrait raccourcir la durée de vie de la pompe électrique.
- 2) Le risque de gel: si la pompe électrique doit être placée au-dessous 0 °C il est nécessaire de veiller à ce qu'aucun liquide reste dans la pompe pour éviter une partie des dommages de la pompe électrique.
- 3) La pompe électrique doit être lavée à l'eau claire après utilisation dans des conditions de sédiments, afin d'éviter le blocage ou la réduction de la performance causée par les sédiments.

7. INSTALLATION

- 1) Si la pompe électrique fonctionne sous une condition d'impureté beaucoup est suggéré de placer la pompe électrique à une certaine hauteur afin de ne pas bloquer l'entrée de la pompe.
- 2) Le meilleur travail se produit lorsque la pompe électrique est complètement sous l'eau.
- 3) Vous devez vous assurer que la pompe électrique de fonctionner lorsque l'interrupteur à flotteur peut se déplacer librement.

La connexion des composants électriques.

- 1) Raccordement et la protection des pièces électriques doivent être conformes à la

réglementation locale, et si la tension de travail est signé dans la plaque, assurez-vous que l'alimentation est faite avec moteur électrique.

2) Lorsque la pompe électrique fonctionne à un endroit éloigné de l'alimentation électrique, la pompe électrique doit fonctionner avec un cordon d'alimentation électrique plus grande ou d'une pompe ne pourrait pas fonctionner dans l'état normal en raison de la chute de tension.

3) Si la pompe électrique est utilisée à l'extérieur, le câble d'extension de la pompe doit être remplacée par l'extérieur du câble en caoutchouc.

4) Le dispositif de protection thermique est fournie à la pompe électrique. Si la pompe électrique est automatiquement coupée en raison de la surcharge, la pompe démarre automatiquement après la fraîcheur de électromoteur, à condition que l'alimentation n'a pas été coupée.

5) Ne jamais endommager ou fixer le cordon d'alimentation. Une fois que le cordon est endommagé ou cassé par accident, la pompe électrique ne doit pas être utilisé à nouveau et chercher professionnel ou autorisé à réparer ou remplacer.

S'il vous plaît noter que la profondeur d'immersion de la pompe électrique est limitée par la longueur du cordon d'alimentation.

6) Ne jamais utiliser la pompe électrique quand il y a des gens dans l'eau.

7) Assurez-vous que les fiches et sec prise.

8. ENTRETIEN ET NETTOYAGE

La pompe électrique ne nécessite aucun entretien professionnel en fonctionnement normal, mais pour l'élimination des déchets doit être effectuée par un professionnel. Quoi qu'il en soit, toutes les réparations et l'entretien doivent être effectués après la mise a été coupée et la pompe ne peut pas aller éventuellement sur lui-même par accident.

Assurez-vous que l'entrée dans le fond de la pompe est correctement connecté au commutateur de la pompe pour éviter un accident mécanique.

Réparation et remplacement: Si la machine est cassée et doit être réparé, l'envoyer au centre de réparation agréé. Le fabricant décline toute responsabilité pour tout dommage ou défaut dans le fonctionnement de la pompe due à une modification non autorisée ou abusive / mauvaise utilisation du produit.

9. TROUBLE

PROBLÈME	CAUSE POSSIBLE	ACTION À RÉALISER
La pompe fonctionne, mais ne fournit pas d'eau.	A. La grille d'aspiration est bloquée. B. La turbine est obstruée ou endommagée. C. La hauteur requise est supérieure à la caractéristique de la pompe.	A. Nettoyez le filtre. B. Retirez le bloc ou remplacez la roue.
La pompe ne démarre pas ou hors tension en fonction du changement du niveau d'eau.	L'interrupteur à flotteur ne peut pas tourner librement.	Assurez-vous que le basculement interrupteur à flotteur librement et régler la longueur du câble à travers la fente de câble.
Le débit est insuffisant.	A. La grille d'aspiration est bloquée. B. Le tube de roue à aubes ou d'évacuation bouché.	Nettoyer la pompe
La pompe arrête avec l'interrupteur à flotteur sur après avoir travaillé pendant un court laps de temps.	La pompe cesse automatiquement lorsque le dispositif de protection thermique est activée.	Vérifiez si la température ou la densité du liquide est trop élevé pour surchauffer le moteur.
La pompe ne fonctionne pas.	A. Vérifiez que l'interrupteur à flotteur se balancer librement. B. Assurez-vous que la connexion de la prise d'alimentation et la prise sont bien.	Assurez-vous que le basculement interrupteur à flotteur librement et régler la longueur du câble à travers la fente de câble.

10. Élimination et recyclage



Débarrassez-vous de votre appareil de façon écologique. Il ne faut pas se débarrasser des machines avec les ordures ménagères. Les composants en plastique et métal peuvent être classés en fonction de leur nature et les matériaux d'emballage utilisés recyclés. Les cette machine sont recyclables. S'il vous plaît ne pas jeter l'emballage dans les ordures ménagères. Tirez ces paquets dans un point de collecte des déchets officiels.

11. CONDITIONS D'ASSURANCE

- La période de garantie (1999-1944 CE Loi) dans les conditions décrites ci-dessous est de 2 ans à compter de la date d'achat sur les pièces et la main-d'œuvre contre les défauts de fabrication et de matériaux.

La garantie ne couvre en aucun cas: - L'usure normale par une mauvaise utilisation produit à base, la négligence, l'exploitation de négligence ou absence de défauts Maintenance.- causés par une mauvaise utilisation, les dommages dus à des manipulations par un personnel non autorisé ou par Anova l'utilisation de pièces de rechange non originales.

-La garantie assure la couverture des services dans tous les cas correspondent, si elle est bien accompagnée de leur facture d'achat de la machine respective et être gérée par un centre autorisé Anova.



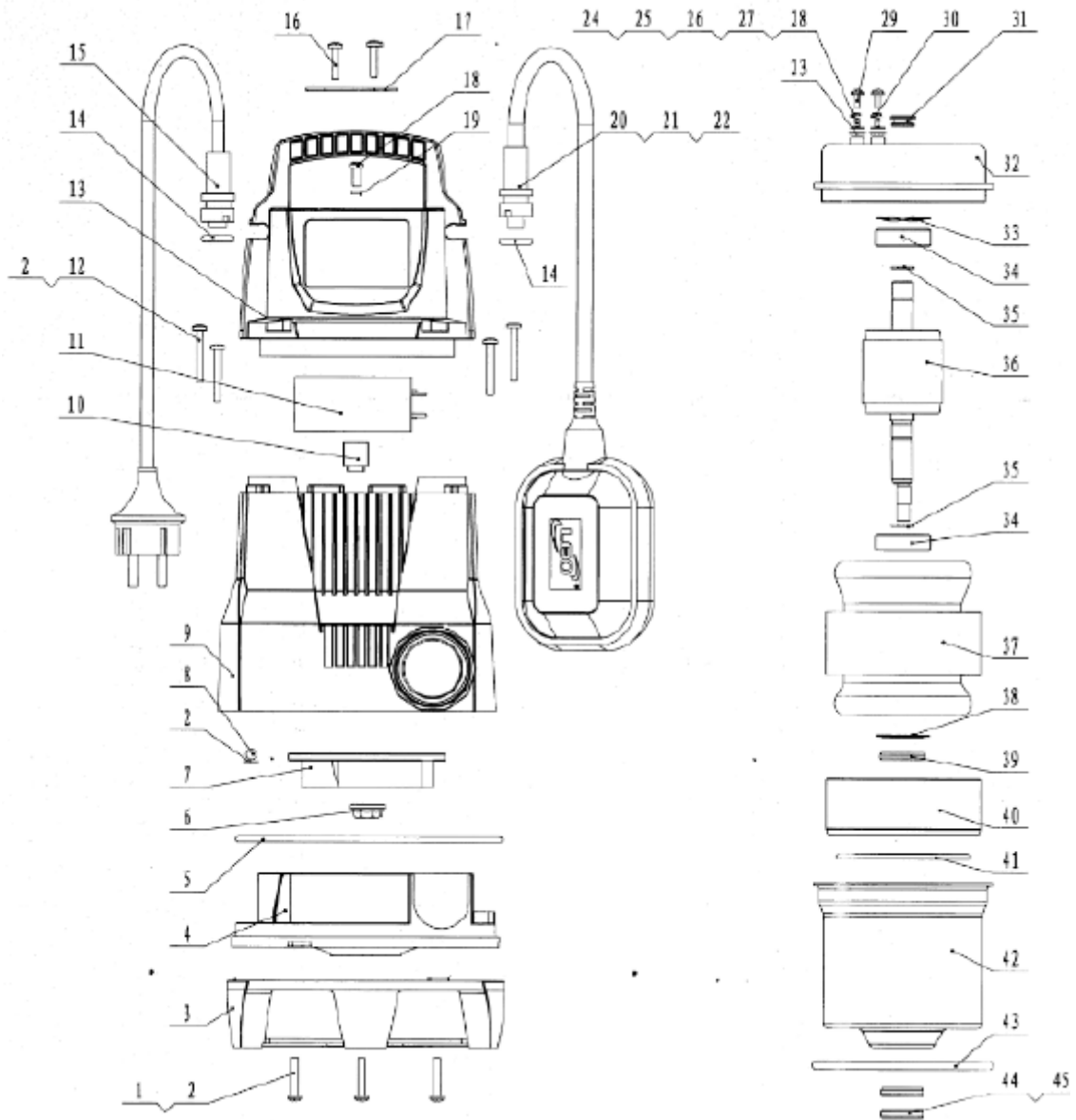
ATTENTION!

MAXIMUM POUR ASSURER LA PERFORMANCE ET LA SÉCURITÉ LIRE LE LIVRE D'INSTRUCTIONS ATTENTIVEMENT AVANT UTILISATION.

12. PIÈCES DE RECHANGE

ALNOVA

BE750AS



13. DÉCLARATION CE

DÉCLARATION DE CONFORMITÉ (CE)

Distribuidora

Millasur, SL
RUA EDUARDO PONDAL, n ° 23 PISIGÜEIRO
15688 OROSO - A COROGNE
ESPAGNE



ALNOVA

DÉCLARATION DE CONFORMITÉ CE

Conformément aux différentes directives communautaires, confirme par les présentes, en raison de sa conception et de construction, et selon le marquage CE imprimé par le fabricant sur elle, la machine identifiée CONFORME document avec les exigences pertinentes et la sécurité de base et de la santé des directives communautaires. Cette déclaration valide le produit pour afficher le symbole CE.

Dans le cas où la machine est modifiée et cette modification n'est pas approuvée par le fabricant et communiqué au distributeur, cette déclaration perd sa valeur et l'effet.

Nom de la machine: POMPE A EAU

modèle: **BE750AS**

Reconnu et approuvé la norme qui correspond à:

directive 2014/35 / UE Directive Basse Tension
IEC / EN 60335-1 Sécurité pour les appareils électroniques domestiques
IEC / EN 60335-2-41 Exigences particulières pour les pompes à eau

Cachet de
l'entreprise



millasur
Rúa Eduardo Pondal, n° 23
Pol. Ind. Sigüeiro - 15688 Oroso - A Coruña
Tlf. 981 696465 / Fax. 981 690861

11/04/2019

ALNOVA[®]