

Instrucciones - Manual usuario

**BOMBA DE AGUAS SEMI-SUCIAS**

**BE750AS**



**ALNOVA<sup>®</sup>**

Millasur, SL.  
Rúa Eduardo Pondal, nº 23 - Pol. Ind. Sigüeiro  
15688 - Oroso - A Coruña 981 696465 [www.millasur.com](http://www.millasur.com)

ES

CE

**ANOVA** le agradece por haber elegido uno de nuestros productos y le garantiza la asistencia y cooperación que siempre ha distinguido a nuestra marca a lo largo del tiempo.

Esta máquina está diseñada para durar muchos años y para ser de gran utilidad si es usada de acuerdo con las instrucciones contenidas en el manual de usuario. Le recomendamos, por tanto, leer atentamente este manual de instrucciones y seguir todas nuestras recomendaciones.

Para más información o dudas puede ponerse en contacto mediante nuestros soportes web como [www.anovamaquinaria.com](http://www.anovamaquinaria.com).

## **INFORMACIÓN SOBRE ESTE MANUAL**

Preste atención a la información proporcionada en este manual y en el aparato por su seguridad y la de otros.

- Este manual contiene instrucciones de uso y mantenimiento.
- Lleve este manual consigo cuando vaya a trabajar con la máquina.
- Los contenidos son correctos a la hora de la impresión.
- Se reservan los derechos de realizar alteraciones en cualquier momento sin que ello afecte nuestras responsabilidades legales.
- Este manual está considerado parte integrante del producto y debe permanecer junto a este en caso de préstamo o reventa.
- Solicite a su distribuidor un nuevo manual en caso de pérdida o daños.



### **LEA ATENTAMENTE ESTE MANUAL ANTES DE USAR LA MÁQUINA**

Para asegurar que su máquina proporcione los mejores resultados, lea atentamente las normas de uso y seguridad antes de utilizarla.

### **OTRAS ADVERTENCIAS:**

Una utilización incorrecta podría causar daños a la máquina u a otros objetos. La adaptación de la máquina a nuevos requisitos técnicos podría causar diferencias entre el contenido de este manual y el producto adquirido.

Lea y siga todas las instrucciones de este manual. Incumplir estas instrucciones podría resultar en daños personales

# **INDICE CONTENIDO**

**1. INDICACIONES GENERALES DE SEGURIDAD**

**2. IDENTIFICACIÓN DE PARTES**

**3. USO**

**4. DATOS TÉCNICOS**

**5. FUNCIÓN INTERRUPTOR**

**6. FUNCION DON-EN-UNO (AGUA LIMPIA – AGUAS SUCIAS)**

**7. INSTALACIÓN**

**8. MANTENIMIENTO Y LIMPIEZA**

**9. SOLUCIÓN DE PROBLEMAS**

**10. ELIMINACIÓN Y RECICLAJE**

**11. CONDICIONES DE GARANTIA**

**12. PARTES DE REPARACIÓN**

**13. DECLARACIÓN CE**

# 1. INDICACIONES GENERALES DE SEGURIDAD

Esta máquina puede ser utilizada por niños de 8 años en adelante y personas con capacidades físicas, sensoriales o mentales reducidas o falta de experiencia y conocimiento si se les ha dado supervisión o instrucciones sobre su uso de manera segura y entienden los peligros que supone. Los niños no deben jugar la máquina.

La limpieza y el mantenimiento de la máquina ha de realizarse siempre por personal cualificado.

¡Atención! Si la máquina o el cable de alimentación están dañados, deben ser reparado por el fabricante, su agente de servicio o una persona calificada antes de continuar con su uso.



No deseche esta máquina como si fuese basura genérica, utilice instalaciones de recolección separadas y autorizada en su localidad para su correcto tratamiento.

■ Póngase en contacto con las autoridades locales para obtener información sobre los puntos de recolección disponibles.



Antes de la instalación, debe leer detenidamente este manual y prestar atención a las precauciones e instrucciones de seguridad de este manual.

¡Atención!

Si el aparato o el cable de alimentación están dañados, debe ser reparado por el fabricante, su agente de servicio o una persona calificada.



Nunca use el cable de alimentación para levantar el cable eléctrico.

El fabricante no es responsable ni estará sujeto a responsabilizarse por lesiones personales, daños a la bomba y pérdidas de rendimiento en la máquina causadas por la violación de las precauciones de seguridad de este manual.

## ADVERTENCIA:

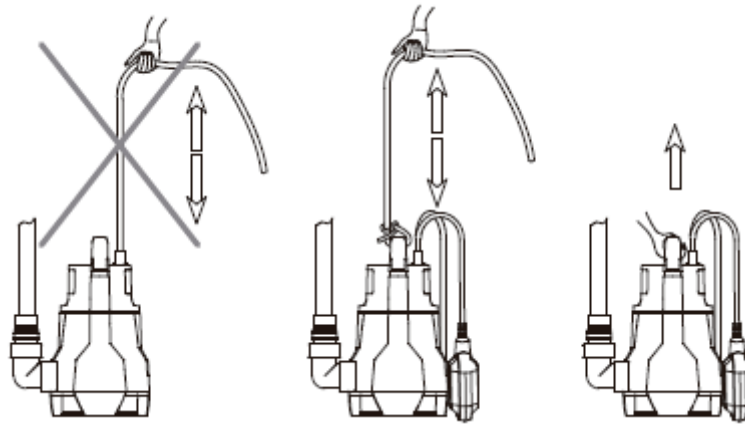
1. Se permite el uso de la bomba eléctrica en el sótano y el subsuelo, **solo si** todas las protecciones de seguridad cumplen con las regulaciones;
2. Puede mover la bomba eléctrica con la manija de transporte, y también puede atar la cuerda en la manija de transporte para moverla también cuando la use en un espacio estrecho.
3. Nunca permita que la bomba funcione en vacío por mucho tiempo.
4. Si la bomba eléctrica se daña o se cambian sus componentes sin autorización, los fabricantes no pueden asegurarse de que la bomba eléctrica pueda funcionar de forma correcta.
5. Existe un escape en la superficie de contacto del cuerpo de la bomba y la tapa del cabezal. Es un fenómeno normal para una bomba eléctrica que se filtre un poco de agua desde el orificio durante el funcionamiento normal.
6. La calidad del agua puede cambiar debido al aceite no tóxico en el dispositivo de sellado. No podremos evitar la fuga de la bomba eléctrica sin importar cuán pura sea el

agua.

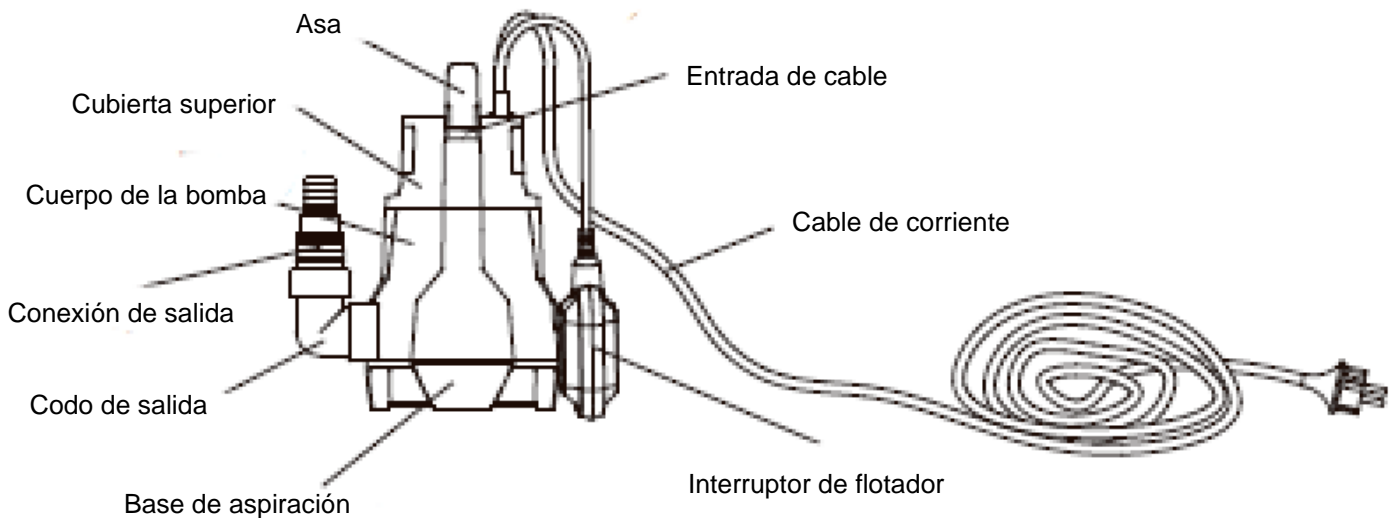
¡Atención! Toda la operación debe realizarse de acuerdo con las normas de uso seguro.



No realice ninguna acción sobre la bomba eléctrica a menos que se corte la energía. La bomba debe estar conectada a tierra para evitar fugas eléctricas y debe estar provista de un protector de fugas cuya corriente de protección sea inferior a 30 mA.



## 2. IDENTIFICACIÓN DE PARTES



## 3. USO

La serie de bombas sumergibles ha sido diseñada para bombear agua impura que no contenga fibra. Por lo general, se usa en casa de forma manual o automática, y también se usa para bombear el líquido en el alcantarillado, el agua de lluvia, etc. Con su forma compacta y su buen funcionamiento, la bomba eléctrica podría usarse para jardinería o en otras condiciones normales como una bomba de succión portátil.

Nunca use este tipo de bomba eléctrica en una piscina, un estanque o un tanque donde esté

bastante lleno o en algún lugar donde exista un hidrocarburo peligroso (gasolina, diésel, aceite combustible, solventes, etc.) que pueda causar un accidente.

## 4. DATOS TÉCNICOS

<b>Modelo</b>	<b>BE750AS</b>
Potencia	750W
Voltaje	220.240 V
Caudal máximo	230 l/min
Altura máxima de bombeo	8 m
Clase de protección del motor	F
Clase de protección estanca	IPX8
Temperatura de trabajo	-5°C a 40°C
Temperatura del fluido	0°C a 35°C
Inmersión máxima	7 m
Salida	1" 1/4

## 5. FUNCIÓN INTERRUPTOR

El interruptor de flotador arranca y detiene la bomba automáticamente. La bomba eléctrica se encenderá cuando el nivel del agua suba a una determinada posición para encender el interruptor de flotador, y cuando la caída del nivel de agua haga que se apague el interruptor de flotador, la bomba eléctrica se apagará automáticamente.

Hay una ranura para el cable en el costado de la bomba, que los usuarios pueden usar para ajustar la longitud del cable de alimentación del interruptor. Asegúrese de que el interruptor pueda girar libremente cuando haya ajustado la longitud del cable de alimentación del interruptor.

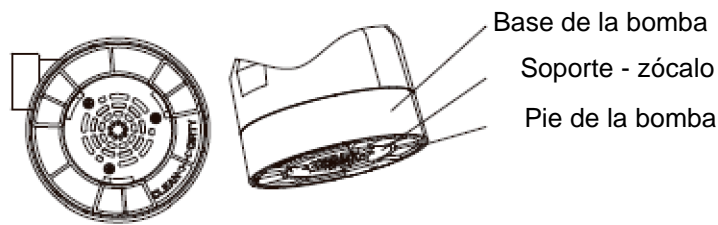
La longitud del cable entre el interruptor de flotador y el bloqueo del interruptor de flotador siempre debe ser de al menos 10 cm.

## 6. FUNCIÓN DOS-EN-UNO (AGUA LIMPIA – AGUA SUCIA)

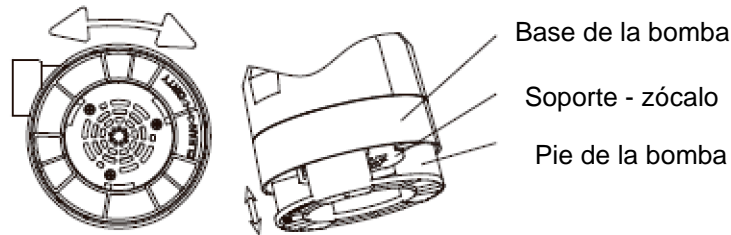
La bomba dos en uno puede ajustar la posición de los pies para cambiar el estado de funcionamiento de la bomba.

El estado del agua limpia cambia a sucio: coloque la parte inferior de la bomba eléctrica hacia usted, y gire los pies en sentido antihorario hasta el estado operativo, luego tire de los pies y gírelos en sentido antihorario hasta el final.

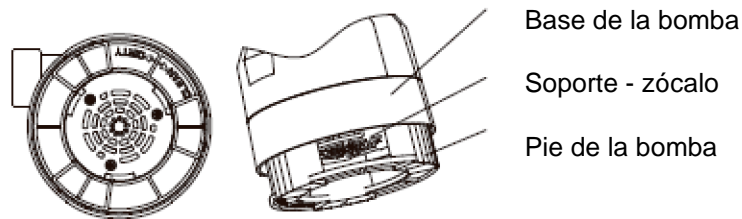
El estado del agua sucia cambia a limpio: coloque la parte inferior de la bomba eléctrica hacia usted y gire los pies en el sentido de las agujas del reloj hasta el estado activo, luego empuje los pies hacia adentro y gírelos en sentido horario hasta el final.



La bomba trabaja en modo agua limpia



Los pies de soporte están operativos



La bomba trabaja en modo aguas sucias



Atención:

- 1) La bomba eléctrica no debe encenderse más de veinte veces por minuto, lo que podría reducir la vida útil de la bomba eléctrica.
- 2) El riesgo de heladas: si la bomba eléctrica debe colocarse por debajo de 0 °C, es necesario asegurarse de que no quede líquido en la bomba para evitar que se dañe la parte de la bomba eléctrica.
- 3) La bomba eléctrica debe lavarse con agua limpia después de usarse en condiciones de sedimento, para evitar el bloqueo o la reducción del rendimiento causada por el sedimento.

## 7. INSTALACIÓN

- 1) Si la bomba eléctrica funciona bajo una condición de mucha impureza, se sugiere colocar la bomba eléctrica a cierta altura para no bloquear la entrada de la bomba.
- 2) El mejor estado de funcionamiento se produce cuando la bomba eléctrica está completamente bajo el agua.
- 3) Es necesario asegurarse de que la bomba eléctrica funcione en el lugar donde el interruptor de flotador puede moverse libremente.

La conexión de las partes eléctricas.

- 1) La conexión y protección de las partes eléctricas debe hacerse de acuerdo con las regulaciones locales, y si hay voltaje de trabajo firmado en la placa de identificación, asegúrese

de que la fuente de alimentación esté conformada con el electromotor.

2) Cuando la bomba eléctrica funciona en un lugar alejado de la fuente de alimentación, la bomba eléctrica debería funcionar con un cable de alimentación más grande, o la bomba eléctrica no podría funcionar en el estado normal debido a la caída de voltaje.

3) Si la bomba eléctrica se usa en exteriores, el cable de extensión de la bomba debe cambiarse por el cable de goma para exteriores.

4) El protector térmico se proporciona para la bomba eléctrica. Si la bomba eléctrica se apaga automáticamente debido a la sobrecarga, la bomba arrancará automáticamente después de que el electromotor se enfríe, siempre que la fuente de alimentación no se haya cortado.

5) Nunca dañe ni sujete el cable de alimentación. Una vez que el cable de alimentación se dañe o se rompa por accidente, la bomba eléctrica no debe usarse nuevamente, y debe buscar a la persona profesional o autorizada para repararlo o cambiarlo.

Atención: la profundidad de inmersión de la bomba eléctrica está limitada por la longitud del cable de alimentación.

6) Nunca use la bomba eléctrica cuando haya personas en el agua.

7) Asegúrese de que los enchufes y la toma de corriente estén secos.

## **8. MANTENIMIENTO Y LIMPIEZA**

La bomba eléctrica no necesita ningún mantenimiento profesional cuando funciona normalmente, pero la eliminación para desguace debe ser realizada por un profesional. De todas formas, todas las reparaciones y el mantenimiento deben realizarse después de que se haya cortado la alimentación y la bomba no tiene posibilidad de encenderse por sí sola por accidente.

Asegúrese de que la entrada en la parte inferior de la bomba esté bien instalada al encender la bomba para evitar un accidente mecánico.

Reparación y reemplazo: Si la máquina se rompe y necesita reparación, envíela al centro de reparación autorizado. El fabricante no será responsable de ningún daño o defecto en el funcionamiento de la bomba debido a manipulaciones no autorizadas o mal uso / usos indebidos del producto.



## 9. SOLUCIÓN DE PROBLEMAS

PROBLEMA	CAUSA POSIBLE	ACCIÓN A REALIZAR
La bomba funciona, pero no entrega agua.	A. La rejilla de succión está obstruida. B. El impulsor está obstruido o dañado. C. La altura requerida es más alta que la característica de la bomba.	A. Limpie el filtro. B. Retire el bloque o cambie el impulsor.
La bomba no arranca ni se apaga de acuerdo con el cambio del nivel del agua.	El interruptor de flotador no puede girar libremente.	Asegúrese de que el interruptor de flotador se balancee libremente y ajuste la longitud del cable por la ranura del cable.
El caudal es inadecuado.	A. La rejilla de succión está obstruida. B. El impulsor o el tubo de descarga están obstruidos.	Limpie la bomba
La bomba se detiene con el interruptor de flotador encendido después de trabajar por un corto tiempo.	La bomba se detiene automáticamente cuando se enciende el protector térmico.	Compruebe si es la temperatura o la densidad del líquido demasiado alta para sobrecalentar el motor.
La bomba no funciona.	A. Verifique que el interruptor del flotador se balancee libremente. B. Compruebe que la conexión del enchufe de alimentación y el zócalo estén bien.	Asegúrese de que el interruptor de flotador se balancee libremente y ajuste la longitud del cable por la ranura del cable.

## 10. ELIMINACIÓN Y RECICLAJE



Deshágase de su aparato de manera ecológica. No debemos deshacernos de las máquinas junto con la basura doméstica. Sus componentes de plástico y de metal pueden clasificarse en función de su naturaleza y reciclarse.

Los materiales utilizados para embalar esta máquina son reciclables. Por favor, no tire los embalajes a la basura doméstica. Tire estos embalajes en un punto oficial de recogida de residuos.

## 11. CONDICIONES DE GARANTÍA

- El periodo de garantía (Ley 1999/44 CE) según los términos descritos a continuación es de 2 años a partir de la fecha de compra, en piezas y mano de obra, contra defectos de fabricación y material.

La garantía no cubre en ningún caso:

- Desgaste natural por uso.
- Mal uso, negligencia, operación descuidada o falta de mantenimiento.
- Defectos causados por un uso incorrecto, daños provocados debido a manipulaciones realizadas a través de personal no autorizado por Anova o uso de recambios no originales.

-La garantía asegura cobertura de servicio en todos los casos que correspondan, si bien ha de acompañarse la máquina de su respectiva factura de compra y ser gestionada a través de un centro autorizado Anova.

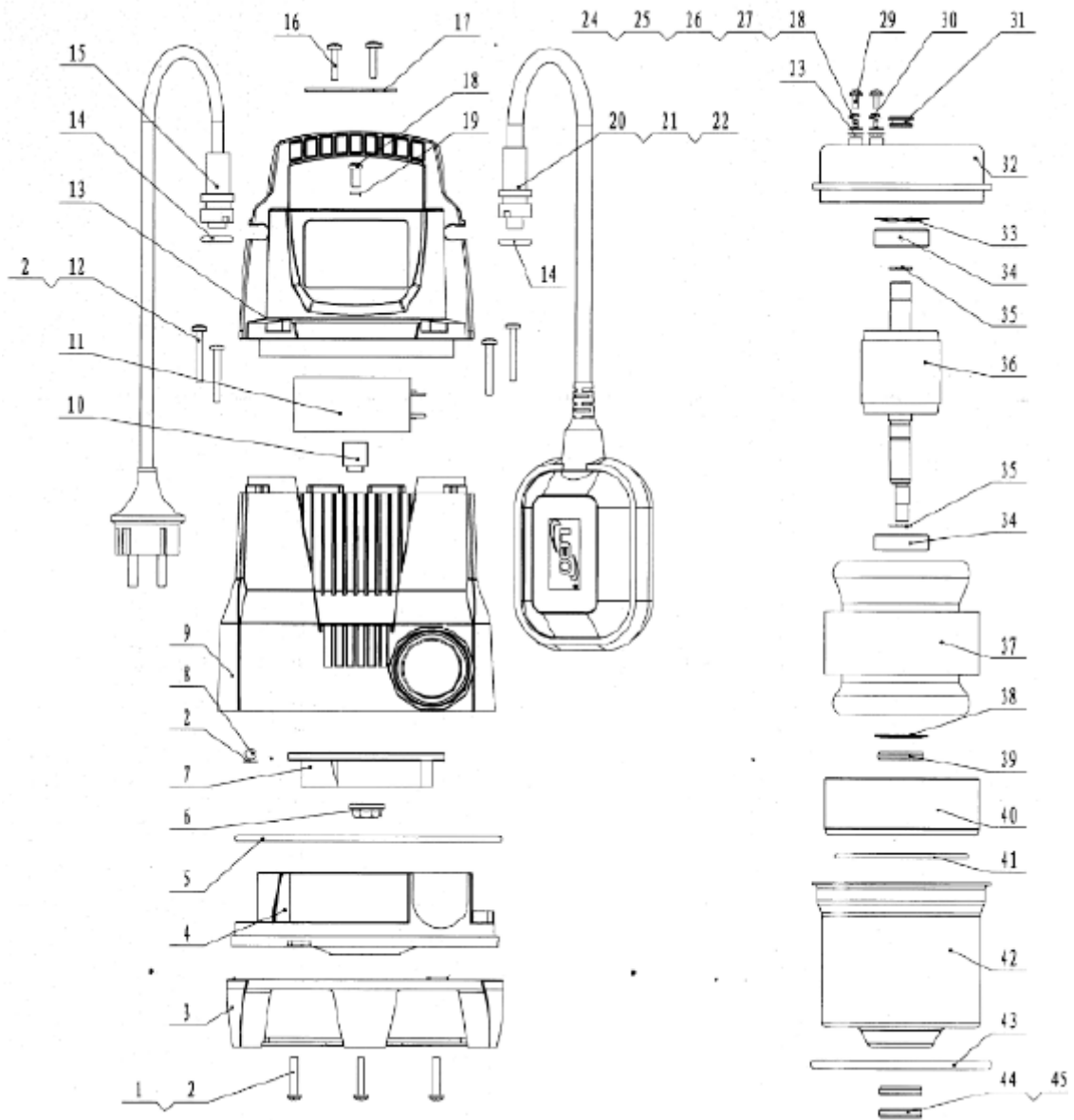


**¡ATENCIÓN!**  
PARA ASEGURAR UN FUNCIONAMIENTO Y UNA SEGURIDAD MÁXIMA,  
LEA EL LIBRO DE INSTRUCCIONES DETENIDAMENTE ANTES DE USAR.

## 12. PARTES DE REPARACIÓN

**ALNOVA**

BE750AS



# 13. DECLARACIÓN CE

## DECLARACIÓN DE CONFORMIDAD (CE)

### EMPRESA DISTRIBUIDORA

MILLASUR, S.L.  
RUA EDUARDO PONDAL, Nº 23 P.I.SIGÜEIRO  
15688 OROSO - A CORUÑA  
ESPAÑA



**ALNOVA**

## DECLARACIÓN DE CONFORMIDAD CE

En cumplimiento con las diferentes directivas CE, en la presente se confirma que, debido a su diseño y construcción, y según marca CE impresa por fabricante en la misma, la máquina identificada en este documento cumple con las exigencias pertinentes y fundamentales en seguridad y salud de las citadas directivas CE. Esta declaración valida al producto para mostrar el símbolo CE.

En el caso de que la máquina se modifique y esta modificación no esté aprobada por el fabricante y comunicada al distribuidor, esta declaración perderá su valor y vigencia.

Denominación de la máquina: **BOMBA AGUA**

Modelo: **BE750AS**

Norma reconocida y aprobada a la que se adecúa:

**Directiva 2014/35/EU Directiva de bajo voltaje**  
**IEC/EN 60335-1 Seguridad para dispositivos domésticos electrónicos**  
**IEC/EN 60335-2-41 Requerimientos especiales para bombas de agua**

Sello de empresa

  
**millasur**  
Rúa Eduardo Pondal, nº 23  
Pol. Ind. Sigüeiro - 15688 Oroso - A Coruña  
Tif. 981 696465 / Fax. 981 690861

04/11/2019

**ALNOVA<sup>®</sup>**