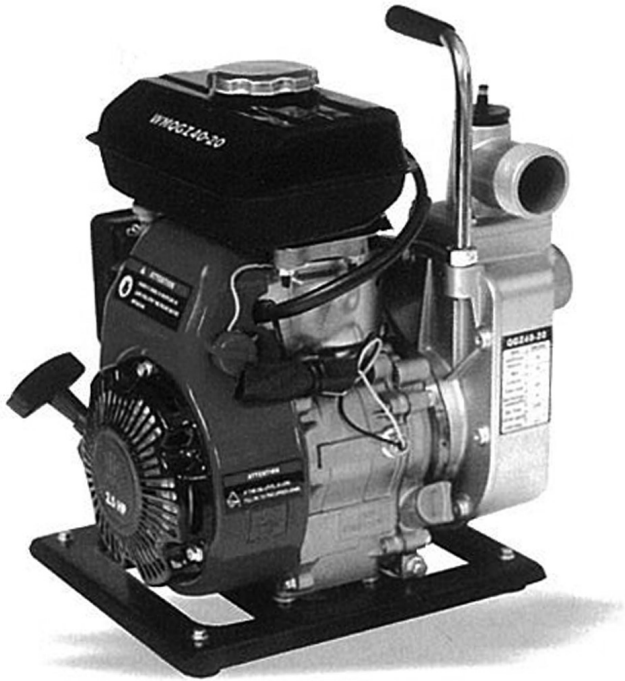


BOMBAS DE AGUA

BA4C15 / BA4C20

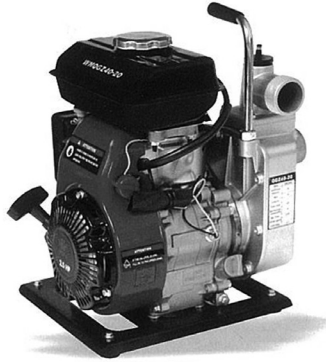
MANUAL DE USO



ES

INSTRUCCIONES PARA EL USO

ALNOVA[®]



INTRODUCCIÓN

Gracias por elegir nuestra bomba de agua. Por favor lea con cuidado el manual de instrucciones antes de uso, si no nuestra empresa no se hace responsable de cualquier lesión o fallo mecánico causado por una mala operación de la bomba de agua.

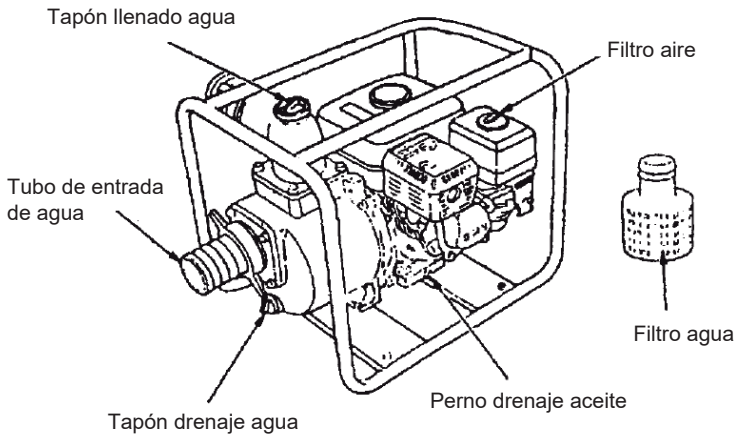
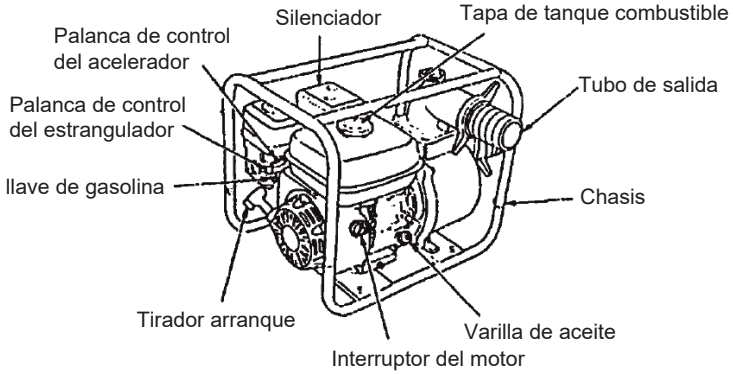
Este manual habla sobre la operación y el mantenimiento básico de las bombas serie QGZ y en particular del modelo BA4c15 y BA4c20. Si tiene cualquier pregunta o le hace falta cualquier otra información en relación a este modelo, póngase en contacto con un distribuidor local.

La información, instrucciones, y especificaciones de este manual están basadas en los últimos diseños del producto. Nuestra empresa tiene el derecho absoluto de explicación. Si hay cualquier cambio no avisaremos de antemano.

1. SEGURIDAD

- No usar bomba para succionar líquidos inflamables o corrosivos, como la gasolina, o ácidos, agua salada, aceite de motor, alcohol, leche, etc.
- Ponga la bomba en un lugar firme y a nivel. Para evitar la inclinación o que la máquina vuelque. Mantén la bomba por lo menos a 1 metro de edificios o paredes, y no deje líquidos inflamables cerca de la bomba.
- Asegúrate saber cómo apagar el motor y como operar todos los controles. No use la bomba de una forma arriesgada en contra de las indicaciones.
- Reposte gasolina siempre en un lugar bien ventilado. Nunca fumes mientras repostas.
- No llene el depósito de gasolina por encima del tope.

2. DESCRIPCION DE COMPONENTES



3. PREPARACIÓN ANTES DE USO

3.1. Revise condiciones de motor

3.1.1. Revisa que no derrama líquidos ni gasolina

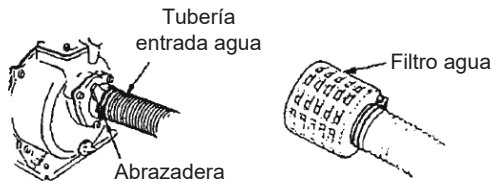
3.1.2. Eliminar fragmentos de tierra, especialmente cerca del escape y arranque.

3.1.3. Revisar que no tenga daños

3.1.4. Asegúrate que el tapón esta apretado, y la conexión es firme.

3.2. Conecte la entrada de agua

- Use las juntas y presillas generales.
- La entrada de agua debería ser continua y una estructura sin doblar. La longitud de la entrada de agua no debería ser más que lo requerido. La bomba funcionara óptimamente cuando la distancia entre la bomba y la fuente de agua no estén lejos. El tiempo de succión es proporcional directamente a la longitud de la entrada de agua.
- El filtro debe ser equipado al final de la entrada de agua como indica la ilustracion.



Atención:

- Antes de bombear, ajuste el filtro.
- Aprieta las juntas y presillas, asegúrate que la entrada de agua esta apretada y no se pierde aire.

3.3. Conecte el tubo de salida de agua

- Use las juntas y presillas generales para conectar la tubería de salida de agua, y asegúrate que las presillas estén bien apretadas.

3.4. Verifique el nivel del aceite

Atención:

- El motor de gasolina de la bomba viene sin aceite lubricante de fabrica.. Por favor llene el motor con 10W-SAE o equivalente antes del primer uso.
- Cuando compruebas el nivel de aceite, el motor debe estar parado y en posición horizontal
- Quitar la cala de aceite, límpiala, y insértala en su lugar no la entornilles.,
- Si el nivel de aceite es bajo, llenar hasta su tope..
- AVISO: Si no tiene aceite suficiente el motor se puede dañar seriamente...

3.5.Revise el nivel de gasolina

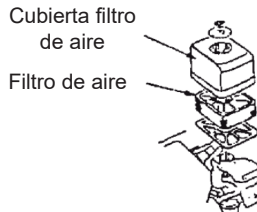
- Comprueba nivel de combustible, si el nivel es bajo repostar gasolina #90
- No mezcles gasolina con aceite..
- Evita la entrada de material sucio o agua en el depósito.

Atención:

- No dejar que el nivel de aceite rebase el tanque. Después de rellenar apretar tapón fuertemente.
- No dejes que el aceite se derrame, si esto sucede límpialo antes de encender el motor.
- Evita que haya contacto entre la piel y la gasolina durante un tiempo largo, mantén la gasolina fuera del alcance de los niños.

3.6. Revisar elemento de filtro de aire.

- Quitar mariposa y cubierta del filtro.
- Revisa elemento, si es necesario límpialo.



Cuidados:

- Cuando el filtro de aire esta desmontado no se deberia encender el motor, si no tierra es atraida al motor atraves del carburador, causando que el motor se rompa rapidamente.

3.7. Revise la bomba

1. Antes de funcionar, la bomba debería estar llena de agua.

Cuidados:

- No operar cuando no hay agua en la bomba, o la temperatura de la bomba es muy alta, si no el reten de la bomba se puede dañar. Si te das cuenta que estás trabajando sin agua apague inmediatamente el motor y añadir agua una vez se enfrié.

**4. FUNCIONAMIENTO**

4.1. Abra valvula de gasolina.

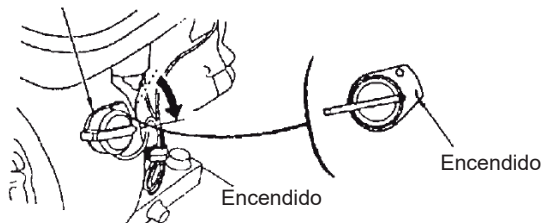
4.2. Cierre el choke.

Atención:

- Cuando el motor este caliente o la temperatura ambiental es alta, no es necesario usar el choke. (no cierras el choke antes de encender).

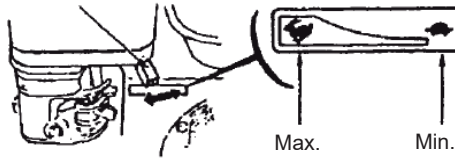
4.3. Ponga el interruptor en posición ON.

Interruptor del motor



4.4. Mueva la manivela del choke al lado izquierdo lentamente.

Palanca control revoluciones motor



4.5. Tire Del arranque lentamente hasta que notes Resistencia, luego tire rapidamente.

Cuidados:

- Suelte lentamente el arranque una vez se ha encendido el motor, si no se puede dañar el arranque.

4.6. Una vez caliente el motor abre lentamente el choke.

Palanca de control del estrangulador



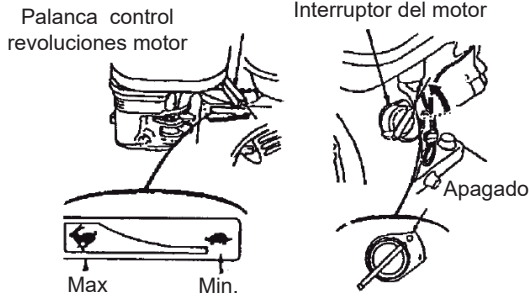
4.7. Ponga la valvula de aceleración en la posición preestablecida.

Palanca control revoluciones motor



5. PARA EL MOTOR

1. Mueva la valvula de aceleración, a la posición de la derecha.
2. Ponga el interruptor del motor en posición OFF.



3. Ponga la válvula de gasolina en posición OFF.

Atención:

- Para parar el motor en una situación de emergencia, directamente ponga el interruptor en posición OFF.

6. MANTENIMIENTO

- Para mantener esta bomba en buena salud, es necesario revisar y ajustarla periódicamente, para poder extender la vida de la bomba.

Atencion:

- Antes de hacer cualquier mantenimiento asegurate apagar el motor. Si el mantenimiento debe realizarse con el motor en marcha asegúrate de estar en un lugar bien ventilado. El monóxido de carbono es muy perjudicial para la salud.
- Si se usa para bombear agua salada, por favor inserte agua fresco inmediatamente después, para evitar oxidación, y eliminar cualquier restante de agua salada.

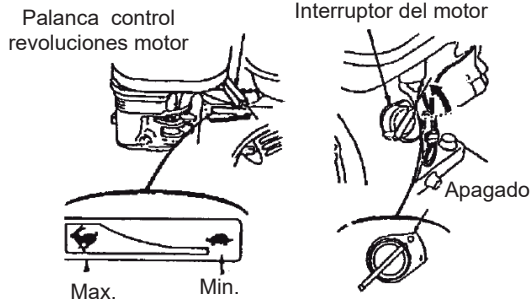
6.1. Cambiar el aceite motor (Lub. oil)

Cambia el aceite después de un mes o 20 horas la primera vez. Después cámbialo cada 6 meses o 300 horas.

Cambia el aceite cuando el motor siga caliente, para poder drenarlo completamente.

1. Quita cala y tapón de aceite, luego drena el aceite usado.

2. Vuelve a colocar y apretar el tapón de aceite...
3. Meta Nuevo aceite hasta nivel indicado...
4. El volumen de aceite es de 0.6L
5. Si estas en contacto con aceite, lava las manos con jabón y agua.



6.2. Mantenimiento filtro de aire

Un filtro de aire sucio bloquea la entrada de aire al carburador. Limpia el filtro periódicamente. Si el lugar de trabajo es muy sucio, el mantenimiento debería ser mas frecuenté.

Avisos:

- Cuando el filtro de aire no esté montado, no operar el motor, si no entrara tierra en el motor causando que se le acorte la vida del mismo.
- Quitar mariposa, sacar tapa de filtro, luego sacar elemento del filtro.
- Limpia el elemento con un solvente no flamable. Luego dejar secar.
- pon elemento a remojo en aceite motor limpio, elimina aceite exceso, si no el motor hechara humo al iniciarse.
- Vuelve a montar filtro de aire y tapa.

6.3. Mantenimiento de bujias:

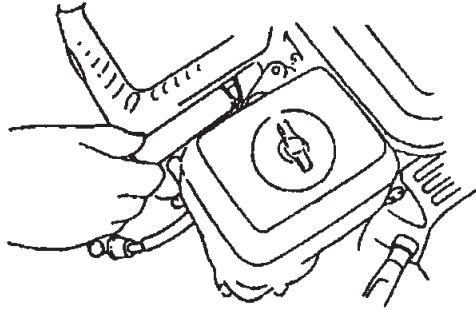
Para asegurar un arranque normal, asegúrate que el espacio de la bujía es correcto, y no hay restos de carbonilla.

- Quitar capuchón de bujía y eliminar tierra excesiva.

Aviso:

- Cuando el motor esta encendido el escape es muy caliente. No tocar el escape.

- Revise la Bujía. Si ves que esta excesivamente gastada cambiala. Si hay restos de carbonilla limpiar con un peine.
- Medir el espacio de la bujía.
- Ajusta el espacio moviendo el electrodo.
- El espacio debería ser de 0.7-0.8 mm.
- Revisa el reten de la bujía, Enrosca bujía usando herramienta especial para no romper la rosca...



Atención:

- Cuando instales la nueva bujía, y has presionado contra el reten , la bujía nueva debe atornillar $\frac{1}{2}$ vuelta más. Si es usada, $\frac{1}{8}$ ~ $\frac{1}{4}$ vuelta más.

Cuidado:

- Asegúrate de apretar bien la bujía, si no es así causaría que se calentara de mas y podría causar daños al motor.

7. TRANSPORTE Y ALMACENAJE

- Enfría motor antes de almacenar.
- Cuando manipules la bomba ponga válvula de gasolina en posición OFF, posiciona la bomba para evitar derrame de gasolina.

Almacenamiento largo periodo:

7.1. Asegúrate que el lugar de almacenamiento es seco y está limpio.

7.2. Limpia partes internas de la bomba, y echar agua limpia. Luego desenrosca tapón de agua para que drene completamente...

7.3. Vacía el combustible.

- Ponga la válvula de gasolina en posición OFF, Quite tornillo de drenaje del carburador.
- Ponga la válvula de gasolina en posición ON, drene el depósito
- Reponer tornillo de drenaje del carburador.

7.4. Cambia el aceite.

7.5. Quitar bujía, Añadir un poco de aceite limpio en el cilindro, gire varias veces el cigüeñal para lubricar cilindro y pistón, luego vuelva a instalar bujía.

7.6. tapar la bomba para evitar que entre polvo.

8. SOLUCIÓN DE PROBLEMAS

Si el motor no enciende revise:

8.1. Que hay carburante.

8.2. La válvula de gasolina no esté cerrada.

8.3. El carburante no ha penetrado en el carburador...

- Una vez que la válvula de gasolina este en posición ON. Quite tapón de drenaje del carburador para comprobar si gasolina ha penetrado el carburador.

Atención:

- Si la gasolina se derrama, limpia y seca antes de probar las bujías o encender el motor.

8.4. El interruptor del motor esta en posición ON.

8.5. El aceite en el árbol de levas es suficiente.

8.6. La bujía está en buenas condiciones.

- Quitar capuchón de bujía, limpiarlo, y ajusta espacio de la bujía.
- Si no hay chispa cambiar bujía.

8.7. Si el motor sigue sin encender, manda la bomba a un taller autorizado para reparación.

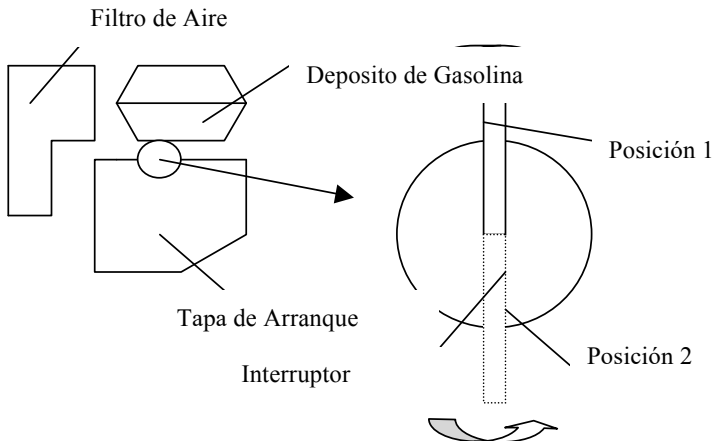
8.8. Si la bomba no bombea agua, revisar que:

- Hay agua suficiente.
- Si el filtro está bloqueado.
- Las presillas están firmemente apretadas.
- La tubería de agua no esté rota.
- La distancia de succión es muy alta.

9. ESPECIFICACIONES:

Modelo	BA4c15	BA4c20
Tipo	Autocebador	Autocebador
Diametro de Entrada	40mm	50mm
Potencia Max.	2HP - EuV	5.5HP
Sistema de arranque	Arranque Retractil	Arranque Retractil
Capacidad Tanque de Gasolina	1.1L	3.6L
Max Elevacion	16m	30m
Distancia Aspiracion	7m	5m
Capacidad max. de Descarga	12m3/h	36 m3/h
Peso Neto	13k	25k
Dimensiones	350 x 300 x 420mm	485 x 385 x 405mm

10. SERIE MOTORES DE GASOLINA QUEROSENO



Dibujos:

Interactor change over tiene 2 posiciones. Position 1 para gasolina, y posición 2 para keroseno.

Atención:

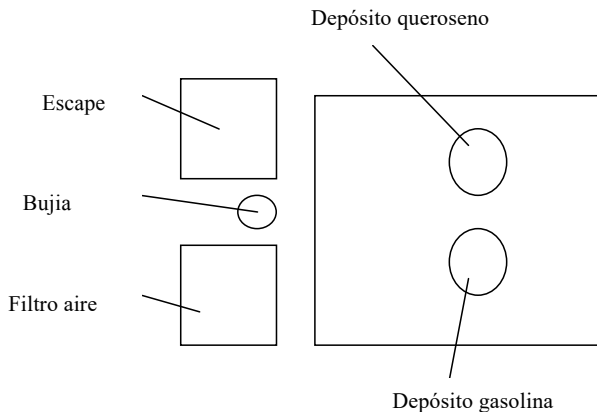
1. Ponga interactor Change en posición 1 cinco minutos antes de apagar la maquina.
2. Es para el próximo arranque. Le cuesta encender a maquinas de keroseno.
3. Si no pones interruptor change over en posición 1 cuando apagas la maquina, por favor abra el interruptor de aceite del carburador (drenar keroseno) luego ponga interruptor Change over a posición 1 durante 5 segundos, Luego cierra el interruptor de aceite de la máquina para volver a encenderla.
4. Mientras la maquina funciona, Puede cambiar libremente entre posición 1 y posición 2.

Atención:

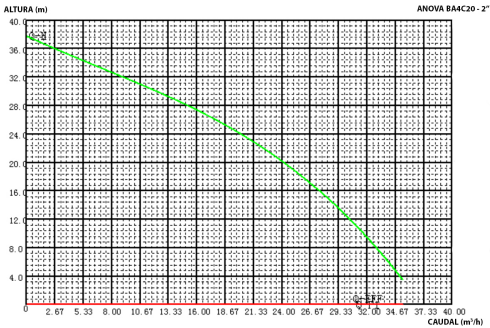
1. Arrancar la maquina una vez leído el manual.
2. Ponga interruptor Change over a posición 2 una vez que la maquina este funcionando con normalidad.
3. Ponga interruptor Change en posición 1 cinco minutos antes de apagar la maquina.

Explicación especial:

Se puede meter keroseno y gasolina en el mismo deposito. Tener cuidado al mezclar los dos combustibles.



Tecnología parametros		
Tipo	BA4C20	BA4C15
Tamaño	485 x 385 x 405mm	350 x 300 x 420mm
Diámetro entrada	50mm	80mm
Tipo de motor	Anova MA196	Anova MA80
Potencia hp	5.5hp	2hp
Elevacion	30m	20m
Distancia de succión	5m	4m
Caudal	36m ³ /h	12m ³ /h
Tempo continuo de utilización	2.5h	2.5h



EMPRESA DISTRIBUIDORA

MILLASUR, S.L.
RUA EDUARDO PONDAL, Nº 23 P.I.SIGÜEIRO
15688 OROSO - A CORUÑA
ESPAÑA



DECLARACIÓN DE CONFORMIDAD CE

En cumplimiento con la directiva CE 2006/42/EC sobre maquinaria, en la presente se confirma que, debido a su diseño y construcción, y según marca CE impresa por fabricante en la misma, la máquina identificada en este documento cumple con las exigencias pertinentes y fundamentales en seguridad y salud de la citada directiva CE. Esta declaración valida al producto para mostrar el símbolo CE.

En el caso de que la máquina se modifique y esta modificación no esté aprobada por el fabricante y comunicada al distribuidor, esta declaración perderá su valor y vigencia.

Denominación de la máquina: **MOTOBOMBA**

Modelo: **BA4C20**

Norma reconocida y aprobada a la que se adecúa:

Directiva CE: 2006/42/EC

Testada de acuerdo a:

EN 709/A2 : 2009

Sello de empresa

MILLASUR, S.L.
Rúa Eduardo Pondal, nº23 - Pol. Emp. Sigüeiro
15688 - Oroso - A Coruña
Telf.: (+34) 981 69 64 65 - Fax: (+34) 981 69 08 61
e-mail: millasur@millasur.com

05/10/2011

EMPRESA DISTRIBUIDORA

MILLASUR, S.L.
RUA EDUARDO PONDAL, Nº 23 P.I.SIGÜEIRO
15688 OROSO - A CORUÑA
ESPAÑA



DECLARACIÓN DE CONFORMIDAD CE

En cumplimiento con la directiva CE 2006/42/EC sobre maquinaria, en la presente se confirma que, debido a su diseño y construcción, y según marca CE impresa por fabricante en la misma, la máquina identificada en este documento cumple con las exigencias pertinentes y fundamentales en seguridad y salud de la citada directiva CE. Esta declaración valida al producto para mostrar el símbolo CE.

En el caso de que la máquina se modifique y esta modificación no esté aprobada por el fabricante y comunicada al distribuidor, esta declaración perderá su valor y vigencia.

Denominación de la máquina: **MOTOBOMBA**

Modelo: **BA4C15**

Norma reconocida y aprobada a la que se adecúa:

Directiva CE: 2006/42/EC

Testada de acuerdo a:

EN 709/A2 : 2009

Sello de empresa

MILLASUR, S.L

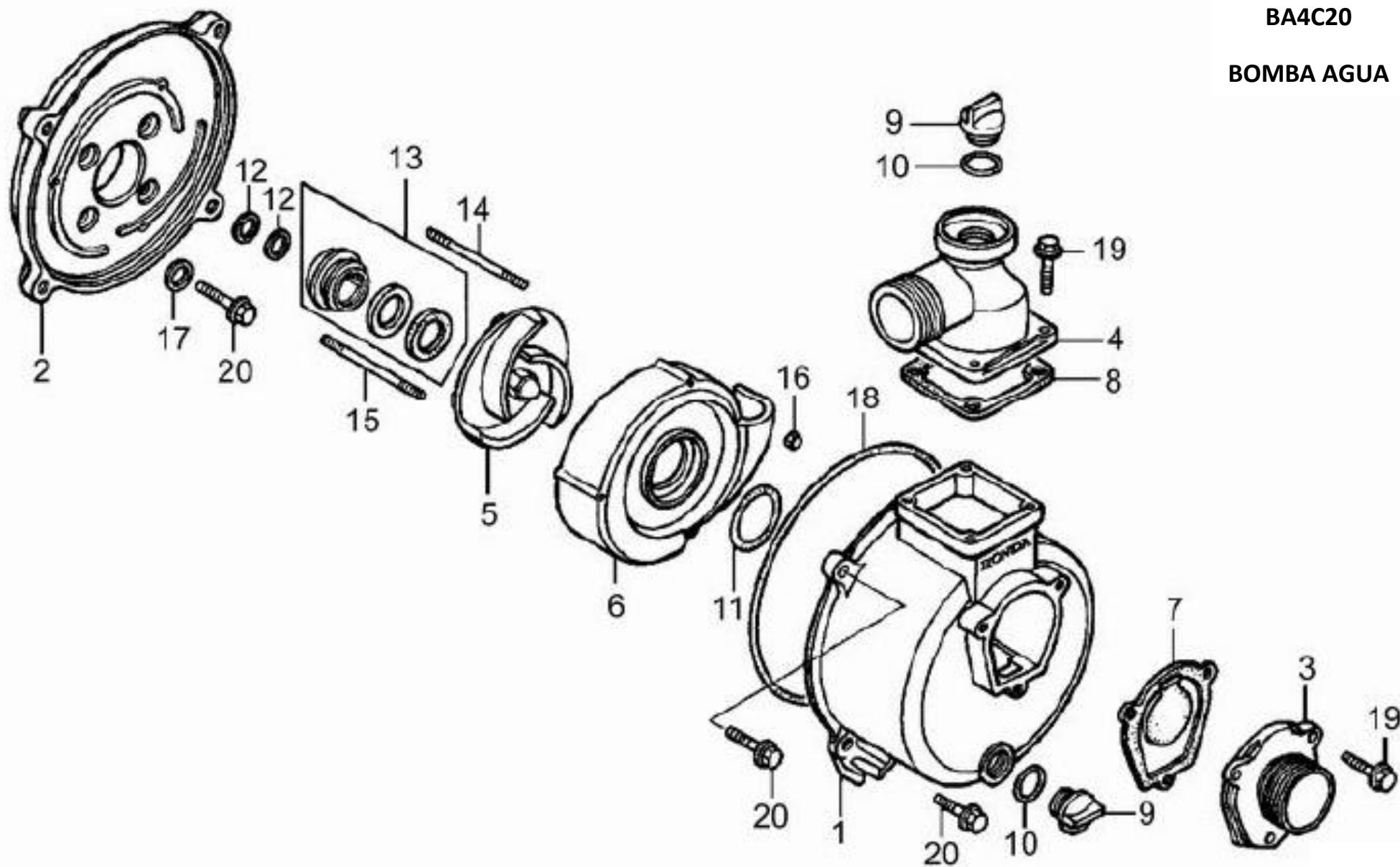
Rúa Eduardo Pondal, nº23 - Pol. Emp. Sigüeiro

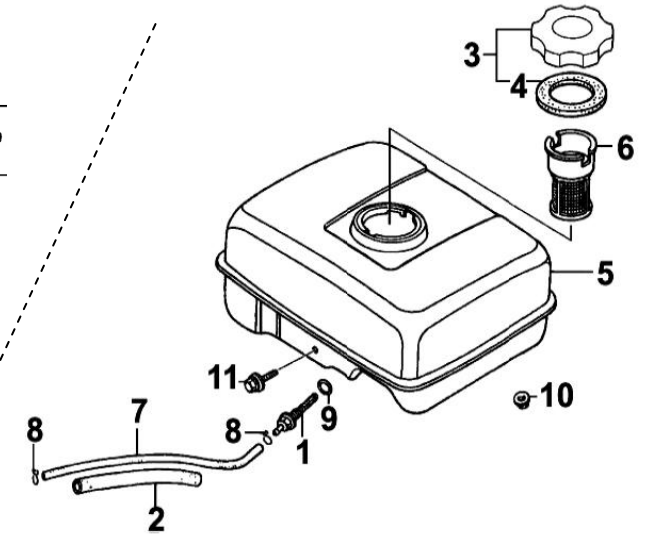
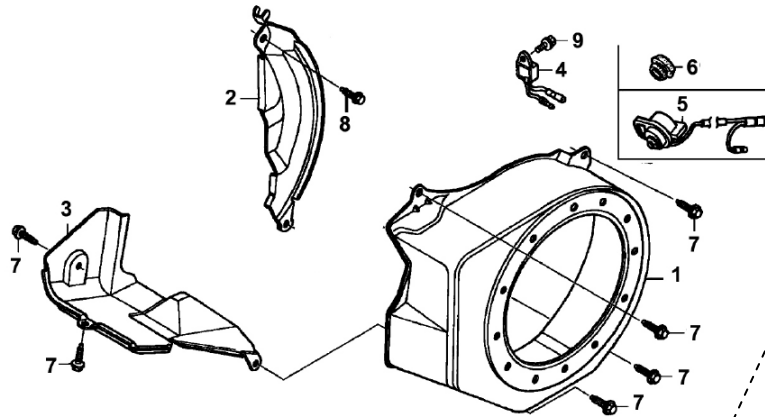
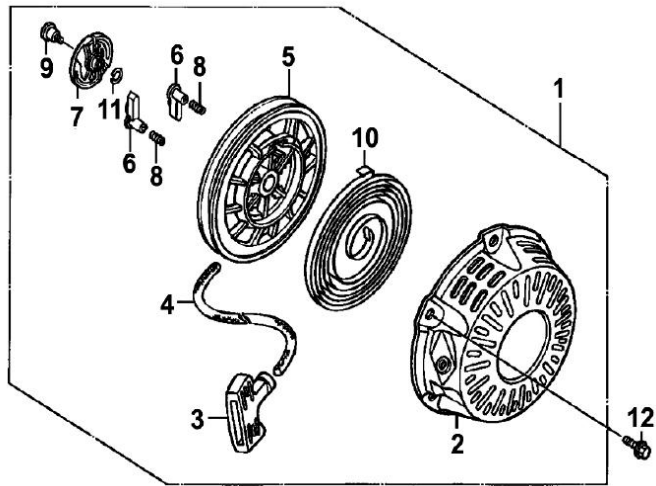
15688 - Oroso - A Coruña

Tel: (+34) 981 69 54 55 - Fax: (+34) 981 69 08 61

e-mail: millasur@millasur.com

05/10/2011

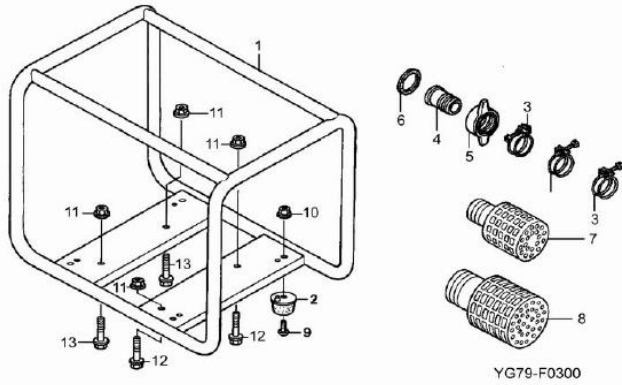




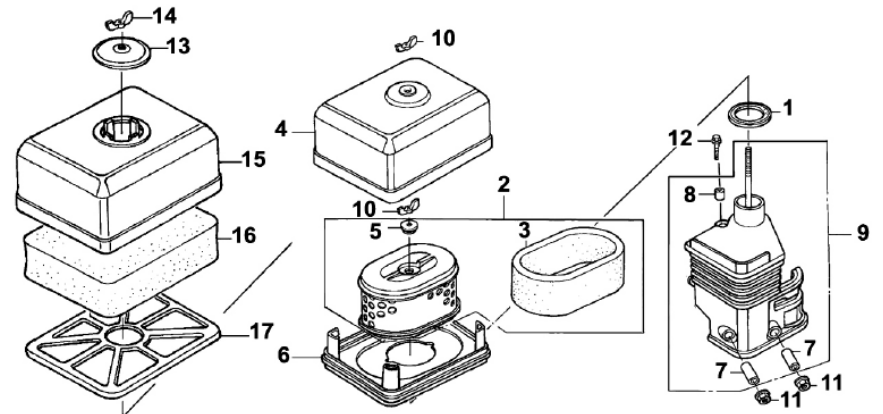
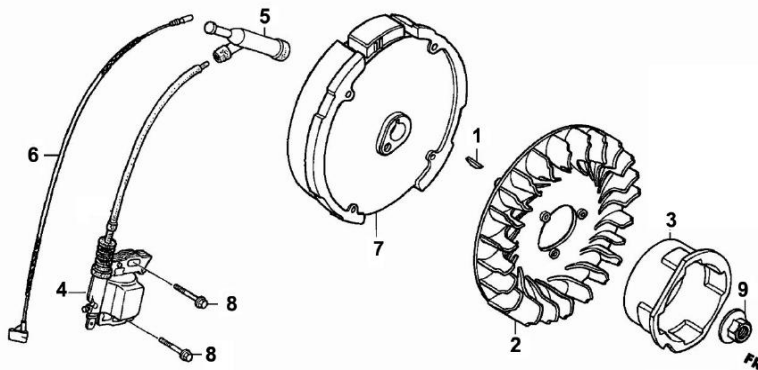
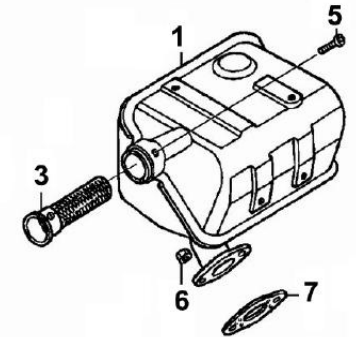
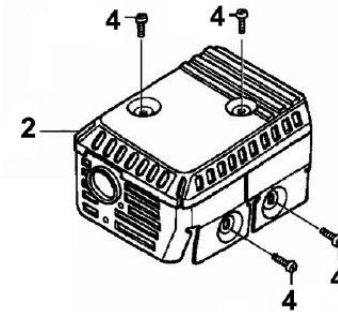
DAVID®

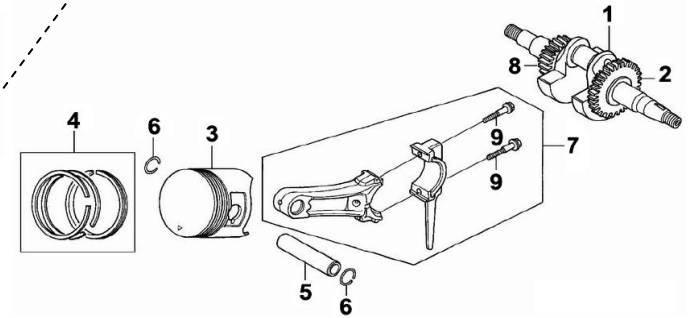
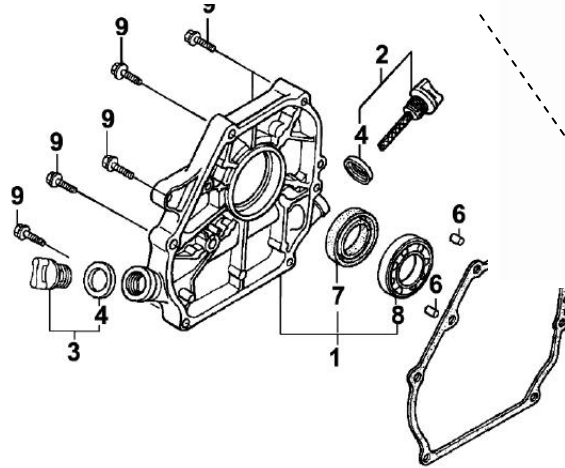
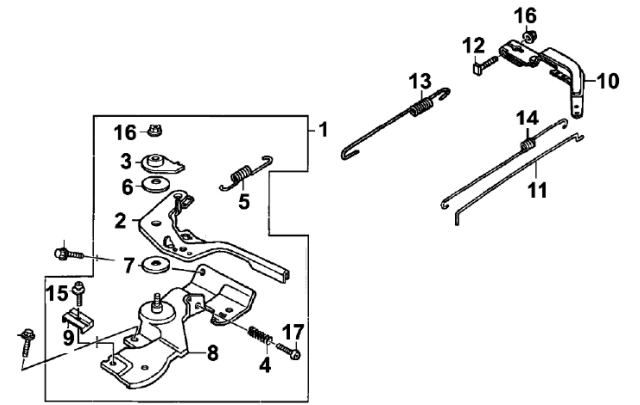
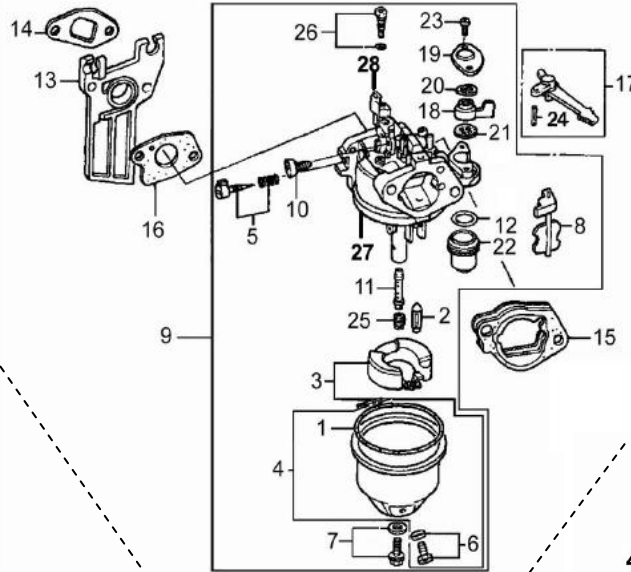
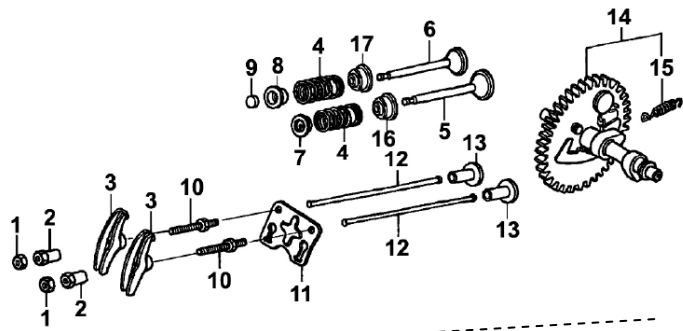
BA4C20

(1)



YG79-F0300

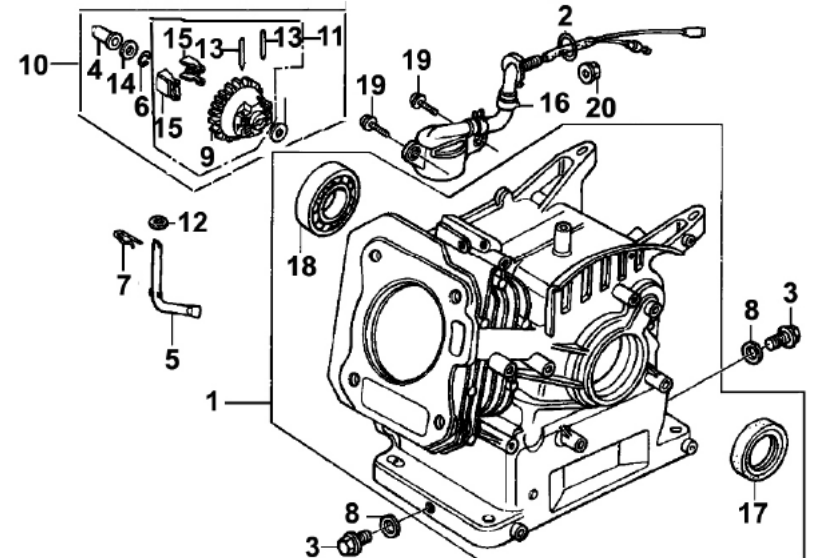
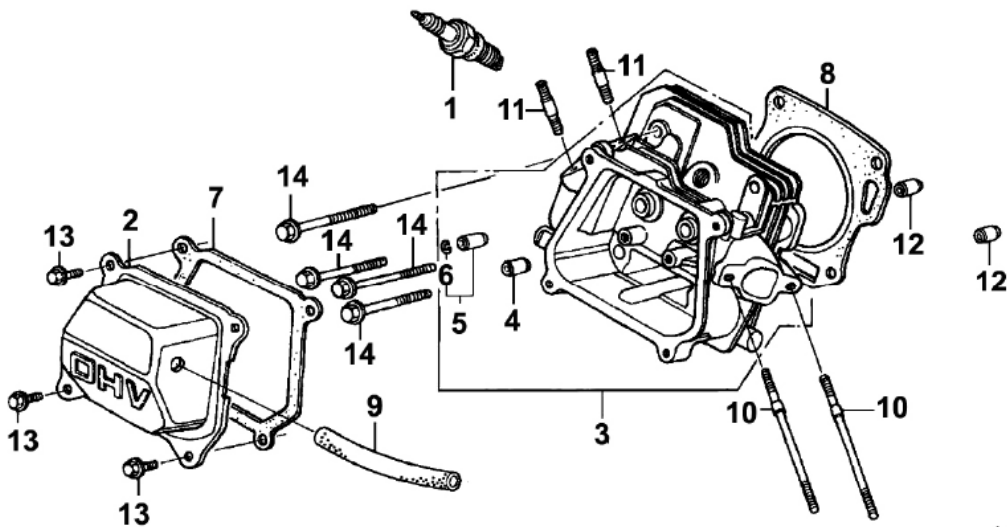




AVANT®

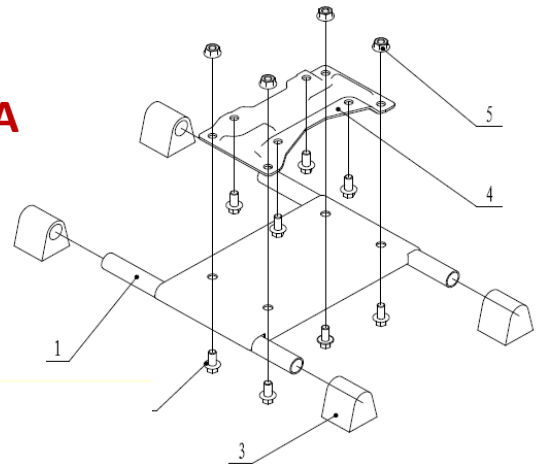
BA4C20

(2)

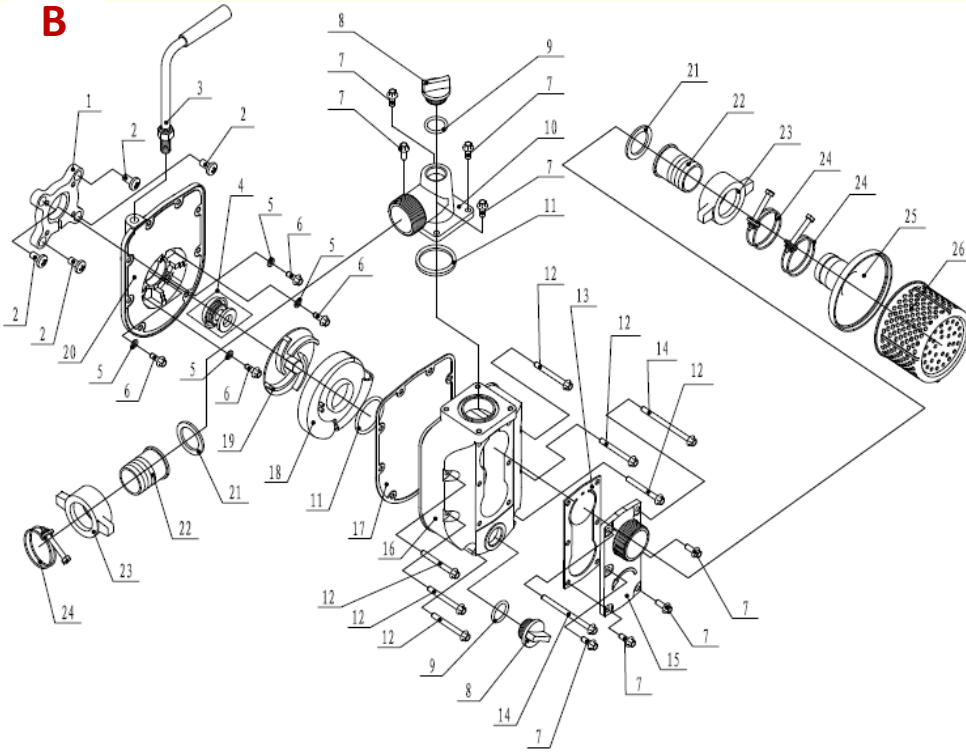


FR.

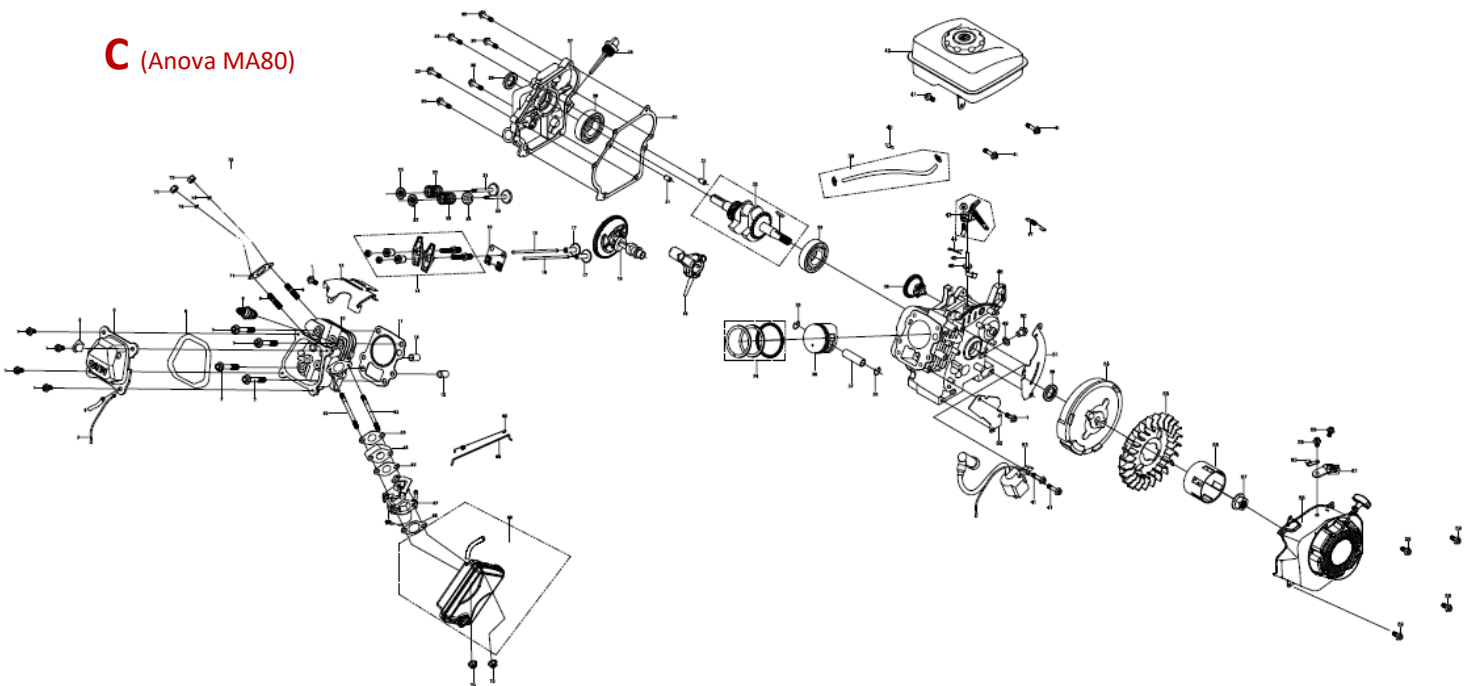
A



B



C (Anova MA80)



millasur
recambios y accesorios bosque & jardín