

Instruções e manual do usuário

ATOMIZADOR

AG14



ANOVA[®]

Millasur, SL.
Rúa Eduardo Pondal, nº 23 - Pol. Ind. Sigüeiro
15688 - Oroso - A Coruña 981 696465 www.millasur.com



ANOVA deseja parabenizá-lo pela escolha de um de nossos produtos e garante a assistência e a cooperação que sempre distinguiram nossa marca ao longo do tempo.

Esta máquina foi projetada para durar muitos anos e ser muito útil se for usada de acordo com as instruções contidas no manual do usuário. Por isso, recomendamos que você leia atentamente este manual de instruções e siga todas as nossas recomendações.

Para mais informações ou dúvidas, você pode entrar em contato conosco através de nossos suportes da web www.anovamaquinaria.com.

INFORMAÇÕES SOBRE ESTE MANUAL

Preste atenção às informações fornecidas neste manual e no dispositivo para sua segurança e a dos outros.

- Este manual contém instruções para uso e manutenção.
- Leve este manual com você quando for trabalhar com a máquina.
- O conteúdo está correto no momento da impressão.
- Os direitos de fazer alterações são reservados a qualquer momento, sem afetar nossas responsabilidades legais.
- Este manual é considerado parte integrante do produto e deve permanecer com ele em caso de empréstimo ou revenda.
- Peça ao seu revendedor um novo manual em caso de perda ou dano.



LEIA ESTE MANUAL CUIDADOSAMENTE ANTES DE USAR A MÁQUINA

Para garantir que sua máquina forneça os melhores resultados, leia atentamente as regras de uso e segurança antes de usá-la.

OUTROS AVISOS:

O uso inadequado pode causar danos à máquina ou a outros objetos. A adaptação da máquina a novos requisitos técnicos pode causar diferenças entre o conteúdo deste manual e o produto adquirido.

Leia e siga todas as instruções deste manual. O não cumprimento destas instruções pode resultar em ferimentos graves.

ATENÇÃO AO USUÁRIO



O motor só admite combustível do tipo de mistura de gasolina. A porcentagem de mistura será determinada no manual de cada máquina; a gasolina deve ser do tipo 90Oct e o óleo deve ser do tipo dois tempos para motores a gasolina (o uso de outro tipo de óleo é totalmente proibido).

O motor deve permanecer inativo 3-5 minutos antes de iniciar o trabalho e também antes de desligar. O motor não deve ser acelerado em altas rotações assim que for ligado, pois pode causar danos irreversíveis ao equipamento do motor se ele não pré-aquecer seus componentes, bem como desligar para deixá-lo esfriar e resfriar.

Para evitar incêndios, a máquina deve ser usada longe de fontes de fogo quando reabastecida com combustível. Não fumar ou acender qualquer outra fonte de fogo no reabastecimento.

CONTEÚDO

1. Especificações Técnicas
2. Uso principal
3. Montagem para cada uso
4. Operação
5. mistura de aplicação / pó
6. Segurança
7. Resolução de problemas
8. Manutenção e armazenamento
9. Meio Ambiente
10. Certificado do CE
11. Vista explodida

1.-ESPECIFICAÇÕES TÉCNICAS

		AG14	AG26	AG15	AG16
DIMENSÕES		420x500x690	420x500x800	410x500x755	410x500x645
PESO NETO (KG)		11	11.5	11	10.5
TANQUE (L)		14	26	26/14	14
RATIO DESCARGA	Líquido L/min	>4	>4	>2.3	>2.3
ALCANCE		>11	>11	>12	>12
RATIO MEZCLA FUEL		25:1	25:1	25:1	25:1
VELOCIDADE TURBINA (RPM)		7500-8000	7500-8000	6000	6000
MOTOR		42 c.c.	42 c.c.	42 c.c.	42 c.c.
ENCENDIDO		CDI	CDI	CDI	CDI
ARRANQUE		MANUAL	MANUAL	MANUAL	MANUAL
APAGADO		CORTE COMBUSTÍVEL	CORTE COMBUSTÍVEL	CORTE COMBUSTÍVEL	CORTE COMBUSTÍVEL



2.- USO PRINCIPAL



A mochila atomizador / nebulizador é concebido para o cuidado e plantas de pulverização com produtos fito-sanitária indicadas para a prevenção de pragas e doenças em si. É também indicado para a aplicação de herbicidas e produtos para pragas impedindo, produtos de fertilização em pó fertilizantes granulados, produtos químicos pequeno calibre, etc. Adequado para qualquer tipo de terreno e plantações.

* Existem regulamentos específicos para a aplicação de produtos químicos e fitossanitários em cada região. Consulte os regulamentos atuais antes de aplicar qualquer tratamento e siga as diretrizes indicadas.

* Os produtos fitossanitários podem causar sérios danos à saúde e ao meio ambiente, ver as características, proporções e usos específicos com o fabricante do produto para a aplicação adequada.

CARACTERÍSTICAS ESPECIAIS

1- O atomizador / nebulizador é feito principalmente de componentes de plástico, portanto seu peso é extremamente leve.

2- O design da máquina é única para a sua função, e os materiais utilizados na fabricação, tal como plástico reforçado e aço inoxidável, está adaptada para contactar com e resistência a produtos químicos e assim a sua vida útil é longo.

3 - As medidas da boca do tanque são grandes, por isso é fácil de manusear qualquer tipo de produto e aplicá-lo com o atomizador. O produto pode ser preparado diretamente no tanque da máquina.

4- Tem grande estabilidade já que a base da máquina é maior que seu centro de gravidade

5- Fácil ignição com o seu arranque manual. Também possui elementos de proteção contra possíveis queimaduras do motor em seu projeto.

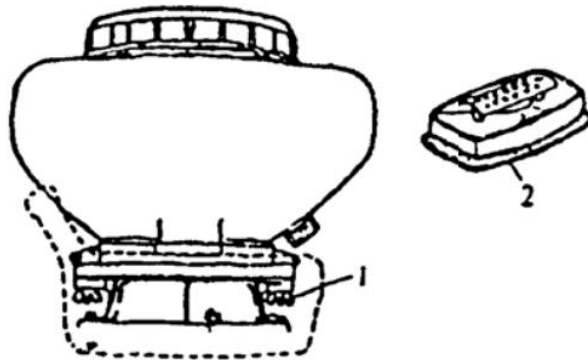
6- O sistema de conexão entre a turbina e o bocal de saída permite uma vida mais longa ao tubo de saída.

3.- MONTAGEM

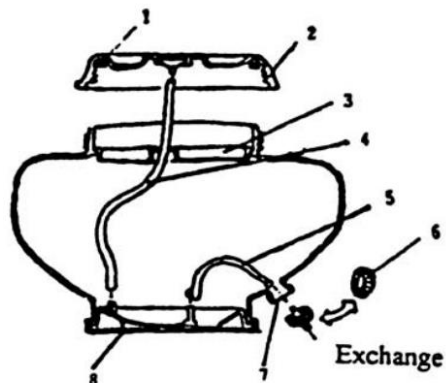
3.1. Pulverizador / Pulverizador

1. Remova as porcas do tanque de produto e remova o tanque. Troque a grade de poeira pela grade de pulverização e substitua o tanque fixando-o com suas porcas. Fig. 1

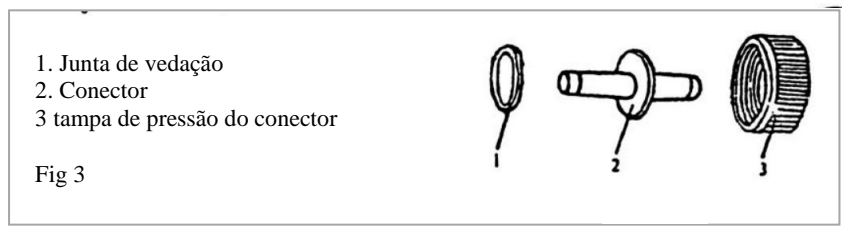
2. Conectando o tanque: remova a tampa do tanque inferior e substitua a tampa de pressão inferior que está conectada à tampa de borracha (não se esqueça de colocar as juntas de vedação de cada tampa Fig. 3 corretamente). Conecte a tampa de pressão ao tubo de borracha como mostrado na Fig. 2.



1. Porca de aperto do tanque
2. Grelha de aplicação de poeira
Fig 1



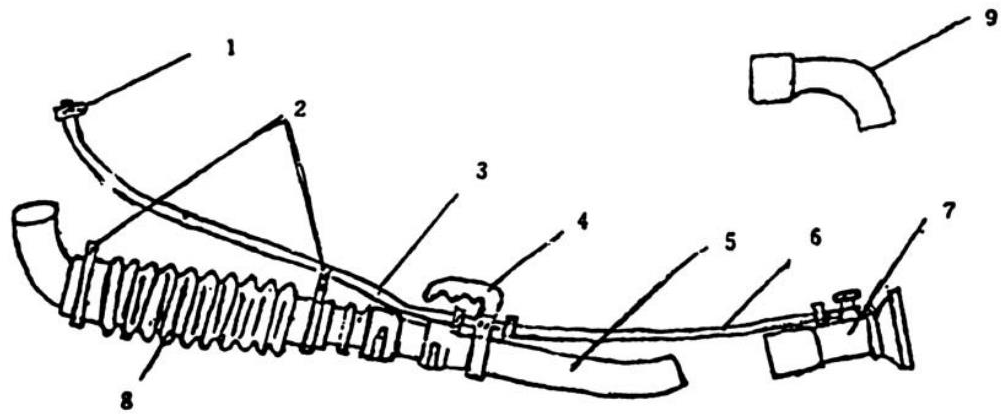
1. Junta de vedação 2. Tapa do tanque
3. Filtro do tanque 4. Tubo interno
5. Tubo de pressão 6. Tapa de pressão
7. Descarga de descarga
8. grelha de pulverização
Fig 2



1. Junta de vedação
2. Conector
3 tampa de pressão do conector

Fig 3

3. Conecte o bico de pulverização à máquina de acordo com a Fig. 4.



1. Clipe do tubo 2. Braçadeira do bico 3. Tubo de spray 4. Guiador
5. Bocal 6. Tubo de pulverização externo 7. Bico de saída
8. Cotovelo do bico 9. Tubo de cotovelo

Fig 4



4. OPERAÇÃO

ATENÇÃO



Antes de começar a usar a máquina, verifique o seguinte:

1. Não há peças soltas na máquina, como a vela, porcas, etc.
2. A entrada de ar não está bloqueada. Evite o superaquecimento.
3. O filtro de ar não está limpo. Um filtro de ar sujo prejudica o uso normal da máquina, causando o colapso do motor e aumentando o consumo de

combustível.

4. A calibração da vela de ignição deve estar entre 0,6 e 0,7 mm

5. Puxe o motor de partida sem ligar a máquina cerca de 2 a 3 vezes para ver se o motor gira normalmente.

4.1.-Reabastecimento

1. O reabastecimento da máquina com combustível deve ser sempre feito com o motor desligado e o mais frio possível.

2. O combustível utilizado deve ser a gasolina 70 ou 90 com mistura de óleo para motores a 2 tempos, na proporção de 25: 1 ou 30: 1. Um combustível com uma mistura pobre ou pobre pode causar danos irreversíveis ao motor e ao seu desempenho. Durante o reabastecimento, não remova o filtro de combustível para impedir a entrada de quaisquer impurezas no tanque.

4.2 - Mistura de produtos químicos

1. A adição de qualquer produto para sua aplicação com o atomizador deve ser feita com a máquina desligada. A torneira do produto também deve estar fechada (veja a Fig. 8). Com a aplicação de pó / grânulos, o acelerador e a torneira do produto devem estar na sua posição mais baixa; caso contrário, o produto pode deixar a máquina sem controle.

2. Os produtos químicos podem solidificar muito rapidamente e não devem ficar muito tempo no tanque e nos componentes para evitar o risco de entupimento.

3. Durante a pulverização da tampa do tanque, ela deve estar bem protegida e apertada. Limpe corretamente a rosca da tampa após a introdução do pó químico de modo que ela caiba e sela perfeitamente o tanque.

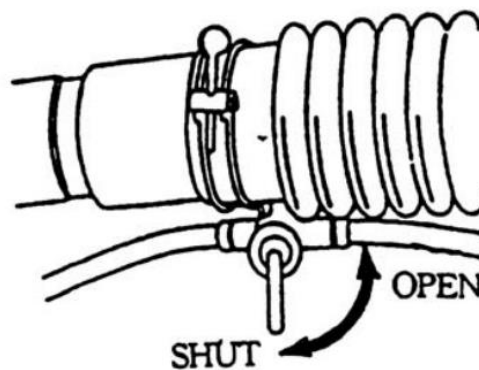


Fig. 8

4.3-Começando com o motor frio

1. Siga as seguintes orientações para uma inicialização a frio da máquina:

Abra a torneira de combustível Fig. 9

Coloque a torneira de combustível na posição ON

Puxe o reator de ar no carburador.

Puxe a bota algumas vezes e siga o recuo da alça, não a libere livremente para evitar danos (escorva de combustível).

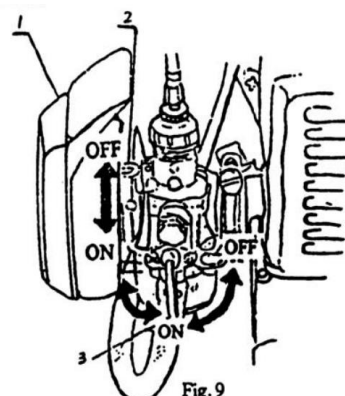


Fig. 9

1. Air filter 2. Choke handle 3. Fuel switch

Feche o afogador e puxe o motor de partida até que a máquina seja ligada. Antes de usar, abra o afogador completamente. Deixe o motor em marcha lenta por 2-3 minutos para que ele leve a temperatura e comece a trabalhar.

4.4-Começando com o motor quente

Deixe o estrangulamento completamente aberto. Se o motor estiver entupido com muito combustível, feche a torneira de combustível e puxe o acionador de partida 5-6 vezes. Em seguida, ligue a máquina como no caso de partida a frio.

4.5 - Ajuste de velocidades

Se você quiser ajustar a velocidade da máquina ou o motor não parar quando o acelerador estiver na sua posição mais baixa, você poderá ajustar a velocidade conforme mostrado na Fig. 10.

1. Solte a rosca de travamento.
2. Gire o parafuso para a direita para reduzir a velocidade. Na direção oposta para aumentá-lo.
3. Depois de ajustar a velocidade para o ponto desejado, reaperte a rosca de travamento.

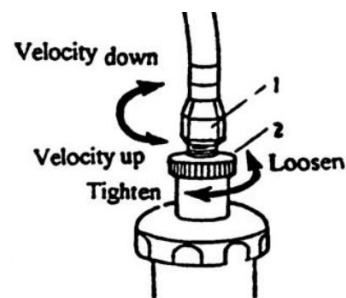


Fig. 10

4.6 - Desligamento do motor

1. Feche a torneira do produto antes de desligar o motor para liberar detritos que possam permanecer nos dutos da aplicação.
2. Na aplicação de pó / grânulos, reduza a velocidade do motor e feche a válvula de fechamento do produto antes de desligar.
3. Depois de desligar a máquina, feche a torneira de combustível para evitar arranques difíceis em utilizações futuras.

ATENÇÃO: Enquanto o motor estiver funcionando, o bocal de aplicação deve sempre ser montado na máquina, pois reduzirá o ar quente. Caso contrário, o motor pode superaquecer e ser seriamente danificado.

5.-MISTURA DE APLICAÇÃO / PÓ

5.1. Mistura líquida: solte a tampa de pressão, ajuste o comprimento de abertura do bocal de aplicação de acordo com os diferentes tipos de aplicação. Gire a válvula reguladora para alterar a quantidade de descarga do produto. Veja a Fig 11

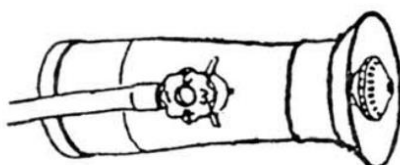


Fig. 11

Apertura	Descarga (L/min)
1	1
2	1.5
3	2
4	3

REGLAS USO RESPONSABLE DE PRODUCTOS FITOSANITARIOS

1	SIGA LAS RECOMENDACIONES DEL FABRICANTE: lea y comprenda la etiqueta
2	SIGA LAS PRECAUCIONES DE MANIPULACIÓN Y APLICACIÓN: seguridad
3	APLIQUE LAS DOSIS RECOMENDADAS POR EL FABRICANTE: en caso de duda consulte con el equipo técnico de Hortalan
4	MANTENGA EN BUENAS CONDICIONES EL EQUIPO DE APLICACIÓN: pulverizador, regulación, calibración, almacenamiento
5	USE EL EQUIPO DE PROTECCIÓN PERSONAL INDICADO en la etiqueta

6.-SEGURANÇA



6.1. Leia o manual com cuidado. Entenda como usar a máquina e se familiarizar com os componentes antes de fazer qualquer trabalho.

6.2. Use sempre roupas de proteção e equipamentos específicos aprovados para a aplicação de produtos químicos em cada caso.

Óculos de proteção anti-embaçante / antiembaçante.
Máscara de respiração auto-filtrante.
Luvas impermeáveis
Terno impermeável especial.
Botas de proteção



6.3. Não permita que a máquina seja usada por pessoas que não estão familiarizadas com ela e que não tenham lido o manual do usuário. Nem os indivíduos com reduzida física ou mental diminuída, afetada por substâncias como o álcool ou outras pessoas que não tenham descansado o suficiente ou não estão em seus recursos de controle e reflexos completos, crianças, idosos ou mulheres estão grávidas ou amamentando.

6.4. AVISO DE INCÊNDIO:

Não faça incêndios ou incêndios no local onde a máquina é usada. Não fume enquanto estiver trabalhando com o atomizador.

Nunca reabasteça a máquina enquanto estiver quente ou enquanto o motor estiver funcionando.

Não transborde a capacidade do tanque nem derrame combustível na máquina. Se ocorrer, limpe-o imediatamente e deixe-o secar antes de iniciar a primeira partida.

Aperte sempre a tampa do tanque corretamente.

Após o reabastecimento, retire-se pelo menos 3 metros do local de reabastecimento para uma primeira ignição.

6.5. Ignição do motor

Sempre feche a torneira do produto a ser aplicada antes de ligar a máquina para evitar que ela saia do controle.

É proibido ficar na frente do bocal de saída. Mesmo com a válvula de fechamento do produto fechada, pode haver resíduos que podem ser descartados. Veja a Fig. 14.



Fig. 14

6.6. mistura / aplicação em pó:

Recomenda-se a aplicação com tempo estável e pouco vento.

Especialmente pela manhã ou pela tarde. Isso pode reduzir a evaporação e a perda do produto aplicado, além de ser aplicado com mais segurança ao usuário.

O usuário tem que controlar seus movimentos e seguir em frente com segurança enquanto trabalha. Evite áreas de trabalho com muitas inclinações ou superfícies instáveis.

Se o utilizador entra em contacto acidental com o produto químico, suspender a aplicação, remover o produto com água limpa e lava-se a parte afectada, ir para um centro médico e evitar qualquer risco de envenenamento. Veja as instruções de aplicação para cada fabricante do produto e aplicação da lei fito-sanitária local em cada caso.



A aplicação de qualquer dispositivo fito-médica deve ser realizada por produtos químicos de gestão e pessoal que manuseia qualificados e experientes.

ALNOVA[®]

7.-SOLUÇÃO DE PROBLEMAS

7.1- O motor não inicia ou torna instável. Verifique se a vela não foi danificada ou queimada. Desparafuse a vela de ignição e coloque-a conectada ao seu fio com o lado da faísca tocando o cilindro. Puxe o motor de partida e observe a ponta da vela onde a faísca normalmente ocorre. Puxe o motor de arranque com cuidado e não toque nas partes metálicas do cilindro ou da vela de ignição para evitar choques. Veja a Fig. 15.

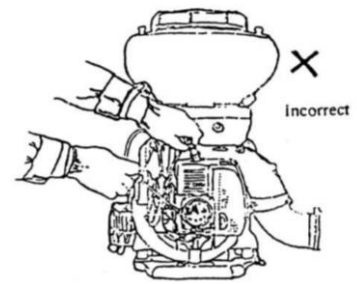


Fig 15

PROBLEMA		CAUSA	SOLUCIÓN
Não há faísca na vela de ignição	Vela	Vela húmeda/ahogada	Séquela
		Restos de carbono na vela	Remova os detritos e limpe os pólos da vela
		A calibração da vela de ignição é maior que a recomendada	Ajuste entre 0.6/0.7mm
		O isolamento da vela de ignição está danificado	Substitua a vela de ignição
		Pólos queimados	Substitua a vela de ignição
	Bobina CDI	Cabo de conexão danificado	Repare o cabo
		O isolamento da bobina está danificado	Substitua a bobina
		O cabo da bobina está quebrado	Substitua o cabo
Bobina danificada		Substitua a bobina	
A faísca é observada	Compressão normal e combustível	Máquina ahogada	Reduza o combustível no circuito
		Má qualidade do combustível: má mistura, com água ou sujeira	Troque o combustível e limpe o circuito o máximo possível
	Combustível normal mas compressão irregular	Cilindro e pistão desgastados ou danificados	Mude o conjunto do cilindro
		Vela de ignição solta	Rosqueie a vela de ignição corretamente
	O combustível não passa para o circuito	Não há combustível no tanque	Reposte la máquina
		Filtro de combustível sujo	Limpe o filtro de combustível
		Conduta do depósito de combustível entupido	Limpe o duto e o tubo de combustível

7.2- A força motora não é suficiente.

PROBLEMA	CAUSA	SOLUÇÃO
Compressão normal e escape	Filtro entupido	Lave o filtro de ar
	Combustível com água	Troque o combustível
	Motor superaquecido	Desligue e espere esfriar
	Sujeira no escape	Limpie el escape
Motor superaquecido	Misture no pobre carburador	Ajuste o carburador
	Sujeira em dissipadores de calor de cilindros	Limpie el cilindro
	Mistura pobre de combustível	Troque o combustível e faça uma mistura na proporção correta
	Bocal de ar desconectado	Ligue o bico de saída
Ruído intermitente	Mistura pobre de combustível	Troque o combustível e faça uma mistura na proporção correta
	Sujeira na câmara de combustão do cilindro	Limpar
	Peças de motor gastas ou soltas	Verifique e substitua

7.3- O motor desliga de repente.

PROBLEMA	CAUSA	SOLUÇÃO
El motor se apaga rápidamente de repente	O cabo de conexão entre a vela de ignição e a bobina foi liberado	Reconecte-o
	O pistão quebrou	Vá consertar
	Falha na vela de ignição	Veja os passos 1
	O combustível acabou	Reposte
El motor se apaga lentamente	Carburador sujo	Limpar
	A entrada de ar está presa	Limpar
	Pobre combustível ou água	Substitua o combustível

7.4- O motor não desliga.

PROBLEMA	CAUSA	SOLUÇÃO
Mesmo com o acelerador na posição desligada, o motor continua funcionando	O cabo de velocidade é muito curto (ocioso é alta rpm)	Ajuste o cabo conforme explicado neste manual

7.5- Pulverização

PROBLEMA	CAUSA	SOLUÇÃO
Nenhum produto sai ou sai intermitentemente	Chave do bocal entupido ou válvula de controle	Limpar
	Canalização de saída presa	Limpar
	Não há pressão de saída ou é baixa	Feche a tampa do tanque com firmeza e aperte bem os fios
Perdas de produto	A grelha de pulverização está mal colocada	Ajuste a grade e sele bem com as vedações
	Juntas de vedação soltas	Aperte convenientemente

8. MANUTENÇÃO E ARMAZENAMENTO

8.1. Manutenção técnica do sistema de pulverização

- Após cada uso, limpe qualquer produto restante no tanque da máquina. Lave o tanque e as outras partes.
- Após a aplicação do pó / granulado, limpe a saída e o depósito do produto.
- Solte a tampa do tanque após cada uso.

8.2 Manutenção do sistema de combustível

- O aparecimento de água ou sujeira no combustível é um dos maiores riscos para o motor da máquina, portanto o sistema de combustível deve ser limpo com frequência.
- Deixar os restos de combustível no reservatório, no carburador e nos dutos por um longo período pode causar sérios danos à máquina que não permitirão a operação correta em ocasiões futuras. Se a máquina for parada por mais de uma semana, o combustível deve ser completamente removido.

8.3. Manutenção do filtro de ar e da vela de ignição.

- Após cada utilização, limpe o filtro de ar. Tome especial cuidado se o produto pulverizado puder aderir ao filtro, uma vez que isso causará a obstrução do filtro.
- Introduza o filtro no combustível para maior limpeza. Uma vez limpo, drene o filtro e substitua-o.
- A calibração da vela de ignição é um ponto importante para a operação adequada do motor. A calibração dos pólos da vela de ignição deve estar entre 0,6 / 0,7 mm.
- Utilize velas de ignição compatíveis com o motor fornecido e sempre com a autorização do seu revendedor autorizado.

8.4. Armazenamento por longos períodos

- Limpe a máquina completamente, especialmente peças móveis. Aplique óleo anti-oxidante nas partes metálicas.
- Retire a vela de ignição e introduza 15-20 g de óleo de motor a 2 tempos no cilindro. Levante o pistão até o ponto superior do cilindro e recoloque a vela de ignição.
- Desaparafuse as duas porcas borboleta do tanque e remova-as. Limpe a saída de pó e o interior e o exterior do depósito. Se a saída de poeira não estiver completamente limpa, os restos podem solidificar e não permitirão uma operação perfeita do controle de saída e ocorrerão perdas. Feito isso, substitua o tanque na

- máquina e deixe a tampa meio apertada, nunca aperte-a completamente.
- Retire a grelha de pulverização e lave-a. Armazene-o separadamente e não o deixe montado na máquina para evitar acúmulo de possíveis resíduos ou cristalização do produto.
 - Você também deve remover todos os vestígios de combustível no tanque e no carburador.
 - Cubra a máquina com uma capa protetora e armazene-a em local seco e fresco.

9.-MEIO AMBIENTE

Nunca despeje resíduos de lubrificante, resíduos de produtos fitossanitários ou mistura de combustível a 2 tempos no sistema de drenagem ou esgoto ou no solo. Descarte-o de maneira apropriada, respeitando o meio ambiente, por exemplo, em um ponto de coleta especial ou em um aterro. Consulte o fabricante de produtos fitofarmacêuticos para o método de resíduos para restos de produtos e embalagens.



Se a sua máquina não funcionar a qualquer momento ou você não precisar mais dela, não jogue fora o dispositivo junto com o lixo doméstico. Descarte-o de uma maneira que respeite o meio ambiente.

Esvazie completamente o óleo / lubrificante e os tanques de combustível e deixe os resíduos em um ponto especial de coleta ou aterro. Descarte a máquina em um ponto de coleta / reciclagem correspondente. Desta forma, peças plásticas e metálicas podem ser separadas e recicladas.

Informações sobre o descarte de materiais e dispositivos estão disponíveis em sua administração local.

10.- CE DECLARAÇÃO DE CONFORMIDADE

EMPRESA DISTRIBUIDORA

MILLASUR, S.L.
RUA EDUARDO PONDAL, Nº 23 P.I.SIGÜEIRO
15688 OROSO - A CORUÑA
ESPAÑA



DECLARAÇÃO DE CONFORMIDADE CE

Em conformidade com as diferentes diretivas CE, confirma-se que, devido à sua concepção e construção, e de acordo com a marca CE impressa pelo fabricante, a máquina identificada neste documento está em conformidade com os requisitos relevantes e fundamentais de segurança e saúde. das citadas directivas da CE. Esta declaração valida o produto para mostrar o símbolo CE.

Caso a máquina seja modificada e essa modificação não seja aprovada pelo fabricante e comunicada ao distribuidor, esta declaração perderá seu valor e validade.

Denominação da máquina: **ATOMIZADOR**

Modelo/os: **AG14**

Padrão reconhecido e aprovado ao qual é adaptado

Directiva 2006/42/CE

Testada de acuerdo a:

EN ISO 28139:2009
EN ISO 12100:2010
AfPS GS 2014:01 PAK

Test report:

BJ5000823005

Selo da
empresa

millasur
Rúa Eduardo Pondal, nº 23
Pol. Ind. Sigüeiro - 15688 Oroso - A Coruña
Tif. 981 696465 / Fax. 981 690861

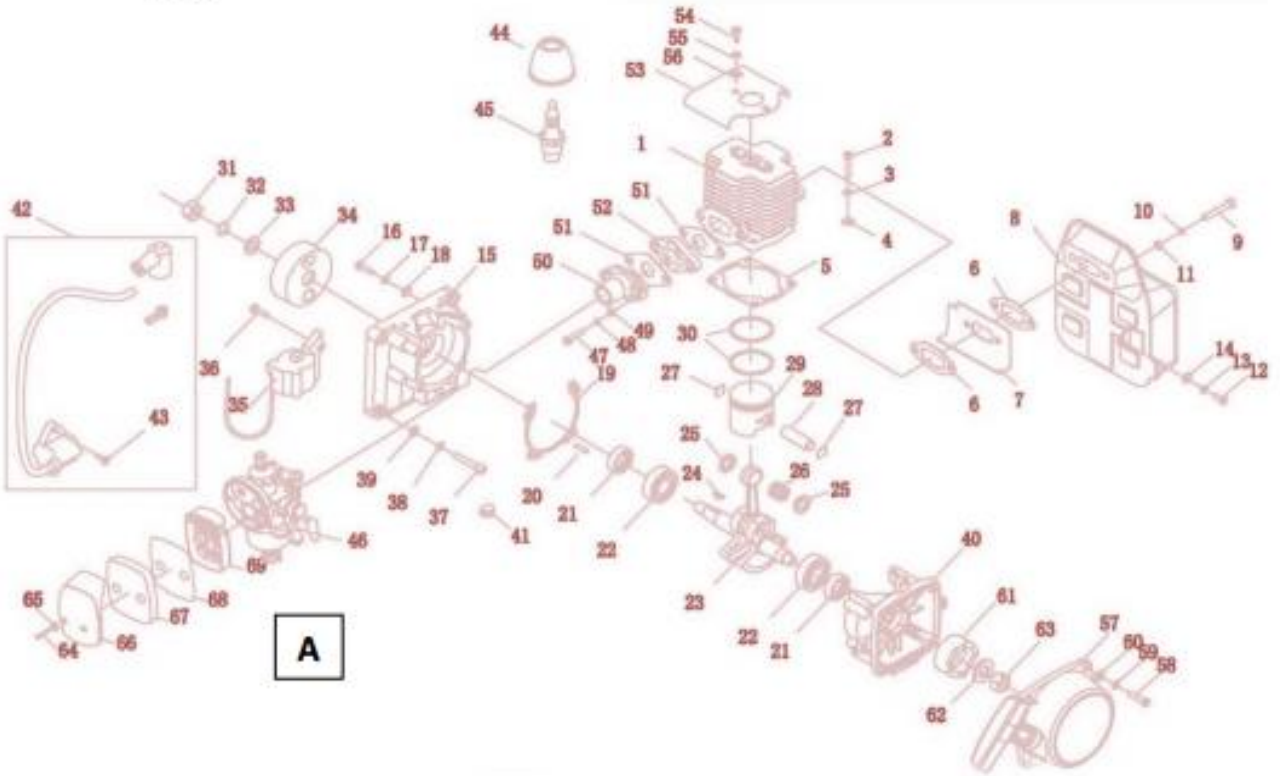
A handwritten signature in black ink, written over a horizontal line.

09/11/2016

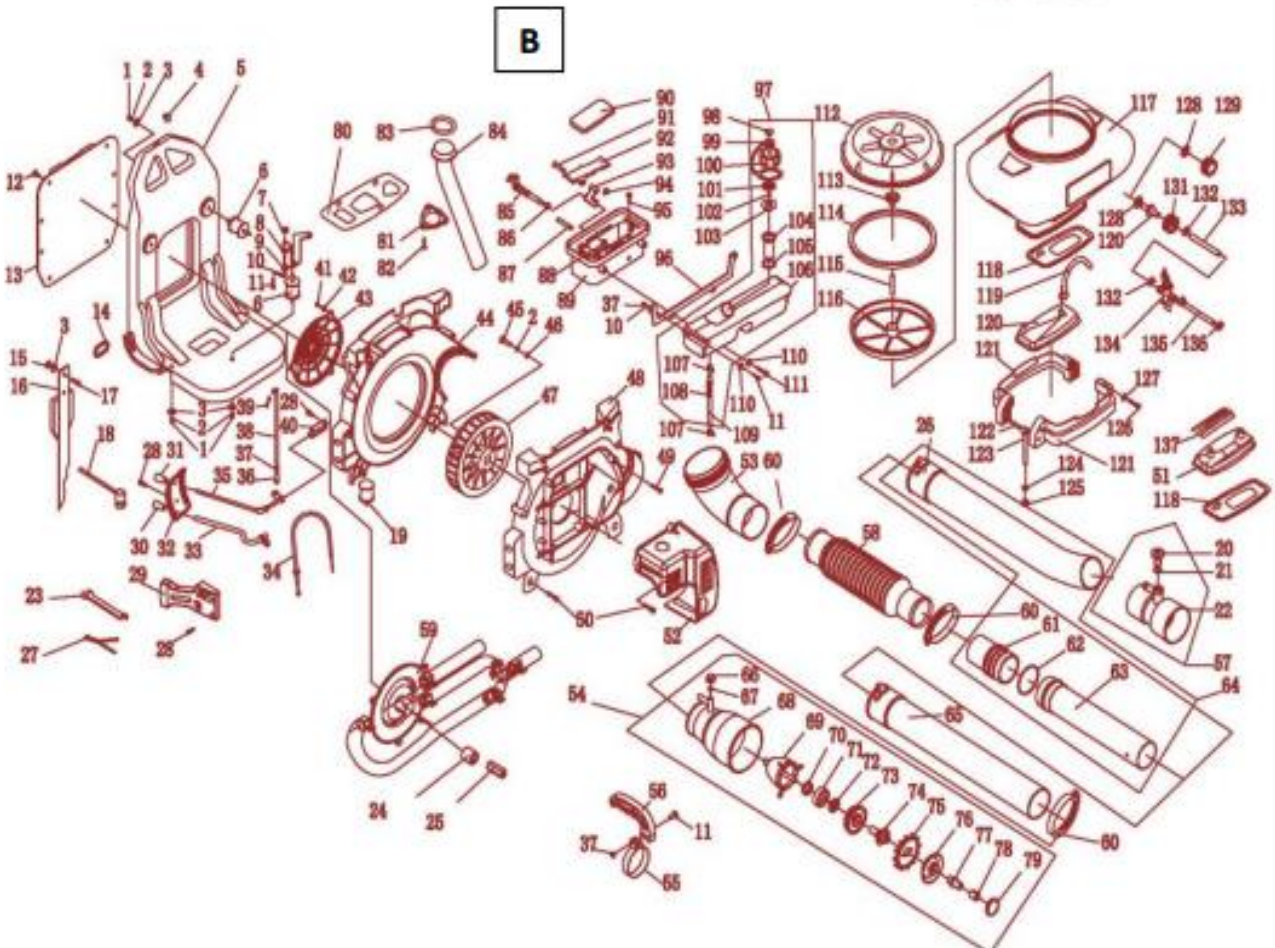
11.- DESPIECE

ALNOVA

AG14



A



B